

APOYO A LA ACTIVIDAD INVESTIGADORA DESDE CENTROS Y SERVICIOS UNIVERSITARIOS

▪ Centro de Instrumentación Científica

A lo largo del curso 2011-2012 el **Centro de Instrumentación Científica (CIC)** ha continuado su **actividad de apoyo a la investigación y a la docencia de la UGR**, mediante la gestión de grandes equipos y el desarrollo de técnicas instrumentales. Este servicio a nuestra comunidad universitaria se extiende al resto de posibles usuarios de otros organismos públicos de investigación, OPIS (otras universidades, CSIC, etc.), y a empresas privadas, lo que supone una vía de proyección de nuestra universidad hacia el exterior. En el CIC no sólo tratamos de mantener en funcionamiento una serie de instrumentos y técnicas para el uso común de los investigadores, sino que también estamos comprometidos con la mejora de dichos servicios, la renovación de los equipamientos y actualización de técnicas, la incorporación de nuevas unidades y el aumento en las prestaciones que el centro puede aportar para la mejora de las condiciones de investigación y docencia en nuestra universidad. Consecuencia de estos compromisos han sido distintas actuaciones que se han llevado a cabo a lo largo de este curso académico. **En el curso académico 2011-2012 se han creado 2 nuevas unidades en el CIC:**

- Unidad de Perforaciones y Testificación de Rocas, en la sede de Fuentenueva.
- Unidad de de Microscopía Multifotón, en la sede de la Facultad de Farmacia.

Además se han puesto a punto los **nuevos equipos** de microscopía electrónica de transmisión y barrido en la sede de Fuentenueva, y otros equipos que completan las unidades de Información Genética y Granulometría de la sede de Fuentenueva y en la unidad de Citometría de la sede del CIBM. Se han acondicionado espacios de la sede de Fuentenueva para la instalación del nuevo equipo de microscopía electrónica de transmisión de alta resolución. Ello ha implicado diversos cambios en la ubicación de otras unidades, toda vez que se ha mantenido el equipo antiguo de microscopía de alta resolución a petición de los usuarios. En lo relativo a los procesos de gestión queremos resaltar la puesta en marcha del sistema telemático para el registro único de muestras en el CIC, que era uno de los objetivos marcados en el sistema de gestión de la calidad.

En el **apartado de cursos** queremos destacar, además de los cursos habituales impartidos en el centro, la impartición de cursos cortos para la acreditación de posibles usuarios en régimen de autoservicio en diferentes técnicas y los cursos presenciales organizados para la capacitación en la manipulación de animales de experimentación, conforme a normas de Felasa, categorías A y B. Se ha continuado con los procesos relativos a la gestión de la calidad en el centro. Así, a finales de 2011 se consiguió la renovación de la certificación del sistema de calidad conforme a la norma UNE-EN-ISO-9001:2008. Se ha continuado con la política de captación de nuevos usuarios externos, en especial, empresas. En este sentido se ha impartido un curso en la empresa Repsol, que ha de dar lugar a una futura colaboración con dicha empresa.

Por otra parte, la **unidad de experimentación animal** de la sede en el CIBM se encuentra ya a pleno funcionamiento, dado un servicio a usuarios de distintos ámbitos, entre otros empresas del PTS. El laboratorio IBERSIMS, microsonda iónica, también ha comenzado su andadura, y en este curso ya ha recibido y ejecutado diversas órdenes de trabajo de usuarios de ámbito europeo, lo que supone un importante paso en la internacionalización del CIC. En los apartados siguientes se presentan datos de la actividad del CIC relativos al año 2011 en comparación con los anteriores de los años 2009 y 2010. La actividad del CIC se ha venido siguiendo mediante los cuatro indicadores que a continuación se relacionan.

Número de actuaciones

Para su cálculo, todas las tareas que realiza el Centro se asimilan a una de las cuatro actuaciones estándar siguientes:

Número de actuaciones del Centro de Instrumentación Científica

→ **Período:** 2009-2011. → **Fuente:** VPCI – Elaboración Propia

	Análisis y/o estudio de muestras	Animales producidos	Mantenimientos de animales	Imágenes procesadas
2009	28.249	109	388.649	14.478
2010	41.228	70	587.210	21.856
2011	30.206	0	319.260	20.664

Número de usuarios diferentes

Solicitantes de un servicio al Centro, una o múltiples veces, en nombre de un Grupo, Departamento, Centro, Proyecto, Contrato, Organismo Público o Empresa privada. Aunque solicite servicios en muchas ocasiones, sólo figurará una vez en la relación.

Número de usuarios diferentes del Centro de Instrumentación Científica

→ Período: 2009-2011. → Fuente: VPCI – Elaboración Propia

	UGR	OPIS	PRI	TOTAL
2009	388	82	17	487
2010	414	96	14	524
2011	363	86	19	468

Número de Departamentos, Grupos, Contratos y Proyectos de Investigación diferentes

Este indicador, exclusivo para usuarios UGR, se contabiliza con los mismos criterios que el apartado anterior, esto es, una o varias peticiones se contabilizan como un solo registro. En este caso los datos del trienio indican que, por término medio, se está alcanzando una cierta estabilidad en el número de centros de gasto.

Nº de Departamentos, Grupos, Contratos y Proyectos de Investigación diferentes del Centro de Instrumentación Científica

→ Período: 2009-2011. → Fuente: VPCI – Elaboración Propia

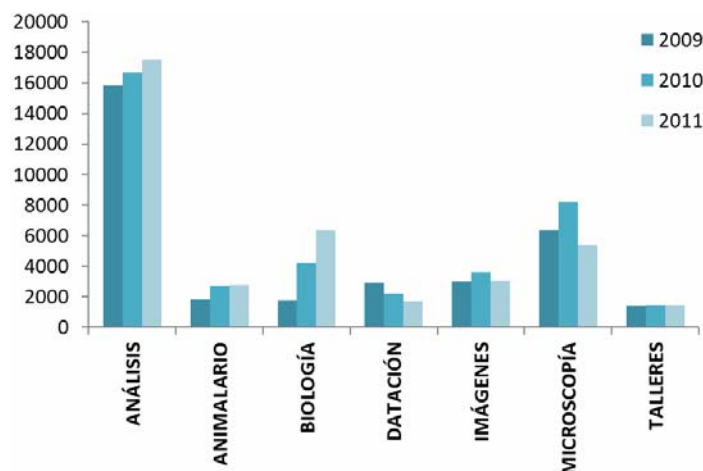
	Depart.	Grupos	Contratos	Proyectos
2009	90	77	19	195
2010	85	94	30	187
2011	84	67	29	199

Índice de actividad

La "actividad" se mide mediante una unidad arbitraria que representa el conjunto de tareas, específicas de cada Unidad, que es posible realizar en la misma cantidad de tiempo, independientemente de su costo o de la naturaleza de los ingresos que genere.

Índice de Actividad del Centro de Instrumentación Científica

→ Período: 2009-2011. → Fuente: VPCI – Elaboración Propia



De lo observado en las tablas podemos deducir que la actividad en el CIC ha retrocedido, en algunos de los parámetros medidos, a los niveles de 2009. Ello lo podemos atribuir a que empiezan a ser notorios los efectos de las restricciones sufridas en las cantidades asignadas a proyectos de investigación. Tal tendencia, se refleja más en lo que se refiere a los parámetros relacionados con el número de usuarios que los referentes al número de proyectos totales.

Colaboración con la enseñanza superior

Esta actividad del CIC se ha materializado colaborando, dentro de sus propias instalaciones, en la instrucción teórico-práctica de alumnos y titulados de nuestra Universidad, según el detalle que figura a continuación.

Colaboración con la Enseñanza Superior del Centro de Instrumentación Científica

→ Período: 2009-2011. → Fuente: VPCI – Elaboración Propia

Unidades	Nº Alumnos	Curso	Departamento	Centro
VPSEM	10	2º Ciclo	Microbiología	Facultad de Ciencias
SEM	18	2º Ciclo	Mineralogía y Petrología	Facultad de Ciencias
DRX	5	2º Ciclo	Instituto de Biotecnología	Instituto de Biotecnología
C14	11	4º Geología	Estratigrafía y Paleontología	Facultad de Ciencias
HREM	18	4º Geología	Mineralogía y Petrología	Facultad de Ciencias
MI,XRF,AAS	18	4º Geología	Mineralogía y Petrología	Facultad de Ciencias
DRX,AAS,PMB,ESEM	20	2º Ciclo	Mineralogía y Petrología	Facultad de Ciencias
MI y TIMS	30	2º Ciclo	Mineralogía y Petrología	Facultad de Ciencias
AAS,XRF,ICPMS	5	2º Ciclo	Mineralogía y Petrología	Facultad de Ciencias
LCT	20	5º Farmacia	Química Farmacéutica y Orgánica	Facultad de Farmacia
DRX	15	2º Ciclo	Mineralogía y Petrología	Facultad de Ciencias
DRX,RMN	10	2º Ciclo	Química Física	Facultad de Ciencias
EPM	4	2º Ciclo	Mineralogía y Petrología	Facultad de Ciencias
PTR, HRTEM	4	2º Ciclo	Mineralogía y Petrología	Facultad de Ciencias
LIE	4	2º Ciclo	Mineralogía y Petrología	Facultad de Ciencias
LCT	5	2º Ciclo	Química Analítica	Facultad de Ciencias
PMB,PTR,TEM	4	2º Ciclo	Mineralogía y Petrología	Facultad de Ciencias