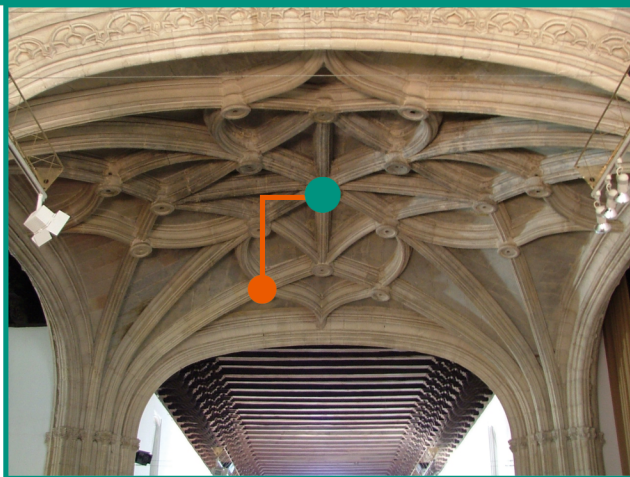


Vicerrectorado de Estudiantes



- Acceso
- Preinscripción
- Servicio de Becas
- Servicio de Información y Participación Estudiantil
- Servicio de Asociacionismo
- Servicio de Movilidad Nacional
- Servicio de Asistencia Estudiantil. Oficina de Gestión de Alojamientos
- Comisionado para la Delegación de Estudiantes
- Gabinete Psicopedagógico
- Centro de Promoción de empleo y prácticas en empresa
- Centro Cultural Universitario “Casa de Porras”
- Centro Juvenil de Orientación para la Salud
- Anexos

Cuestiones previas

El Vicerrectorado de Estudiantes de la Universidad de Granada desarrolla una gestión diversificada en las siguientes áreas de trabajo:

- Acceso a la Universidad.
- Becas del MEC y Plan Propio de Becas de la UGR.
- Información a estudiantes.
- Asociacionismo estudiantil.
- Movilidad Nacional.
- Centro Cultural Casa de Porras.
- Empleo y prácticas.
- Asistencia estudiantil.
- Gestión de alojamientos.
- Gabinete Psicopedagógico.

Se trata de un importante conjunto de aspectos que se realizan de forma coordinada a través de un alto grupo de actuaciones que pretenden potenciar cada uno de los ámbitos de intervención optimizando los resultados y atendiendo a las demandas de los estudiantes.

Para la gestión de las mencionadas áreas de trabajo cuenta con el siguiente organigrama.

- Vicerrectora: Inmaculada Marrero Rocha.
- Servicio de Becas. Directora: Josefa M^a González Pérez.
- Servicio de Información y Participación. Directora: Beatriz Ruiz Quintela. Subdirector: Juan Sandoval
- Servicio de Asociacionismo. Director: Fernando García García.
- Servicio de Movilidad Nacional. Director: Javier Jiménez Cuadros.
- Servicio de Asistencia Estudiantil. Oficina de Gestión de Alojamientos. Director: José María Suárez López.
- Comisionado para la Delegación de Estudiantes. Director: Crisanto Marín Martínez.
- Gabinete Psicopedagógico. Director: José Antonio Delgado Sánchez.
- Centro de Promoción de Empleo y Prácticas. Director: Francisco Javier Rojas Ruiz.
- Centro Cultural Universitario «Casa de Porras». Director: Manuel Zurita Ferrón.

A este conjunto de personas hay que añadir como personal estable los técnicos y miembros del personal de administración y servicios que trabajan diariamente posibilitando el adecuado desarrollo de dichos cometidos.

Este documento, intenta recoger de forma resumida las diversas actuaciones que se han realizado durante el curso 2008/2009. Su enumeración se va a realizar siguiendo el organigrama anteriormente expuesto.

Acceso a la Universidad

Coordinación del segundo curso de Bachillerato

Para la coordinación de las distintas materias que el segundo curso de Bachillerato, la Universidad participa con 25 ponentes Bachillerato, En los 108 Centros de Bachillerato, distribuidos en las siguientes provincias:

Provincia	Centros publicos	Centros homologados	Total centros
Granada	65	24	89
Ceuta	5	1	6
Melilla	7	1	8
Tanger	1		1
Tetuan	1		1
Casablanca	1		1
Nador	1		1
Alhucemas	1		1
Rabat	1		1

Total Alumnos Bachillerato: 8.042

Durante este curso se han celebrado las siguientes reuniones de los coordinadores y ponentes con los profesores de las distintas materias del segundo de Bachillerato

Granada: 39
 Ceuta: 19
 Melilla: 15

Además se han realizado 14 envíos de documentación de las distintas materias.

Jornadas de orientación

Organizadas por esta Coordinación de Acceso y la Delegación Provincial de Educación en Granada, se celebraron unas Jornadas de Orientación sobre el Acceso a la Universidad para alumnos de 2º de Bachillerato, en las siguiente ciudades y fechas:

- Granada y provincia durante los días 11, 12 y 13 de marzo. Consistieron en 31 mesas redondas con 3 ponentes cada una, participando Profesorado, miembros del equipo del Vicerrectorado de Estudiantes y personal de administración y servicios del Servicio de Alumnos). Fueron seguidas por sesiones "Puertas abiertas" en 20 Centros Universitarios de Granada. Asistieron unos 5000 estudiantes de todos los centros de bachillerato de Granada y provincia.
- Campus universitarios de Ceuta y Melilla y Centros de Bachillerato Españoles de Marruecos.
- Ceuta: 13 de Febrero
- Tetuán: 11 de Febrero
- Tánger: 11 de Febrero
- Nador: 29 de Enero

- Alhucemas: 29 de Enero
- Melilla: 30 de Enero
- Casablanca: 12 de Enero
- Rabat: 12 de Enero

Reuniones de la Comisión Interuniversitaria (CIU)

- El día 25 de septiembre de 2008, reunión extraordinaria de la CIU en Sevilla para resolver el incidente producido en la prueba de Matemáticas Aplicadas a las Ciencias Sociales.
- El día 26 de noviembre de 2008 en Almería, para el traspaso de poderes desde la Universidad de Cádiz y discusión del nuevo decreto de Acceso y admisión.
- El día 24 de marzo, subcomisión en Sevilla para elaborar una ponencia a someter a la CIU sobre regulación de las pruebas de acceso para mayores de 25 años en el marco del nuevo decreto de Acceso
- El 21 de abril de 2009, para discutir y aprobar la nueva normativa de las pruebas de Acceso para Mayores de 25 Años, instrucciones de la Comisión Interuniversitaria para la elaboración de las pruebas y las orientaciones y para el sorteo y entrega de exámenes y revisión de la Prueba de Mayores de 25 años.
- El día 22 de junio de 2009, subcomisión reunida en Sevilla para estudiar el tema de las reclamaciones y la vista de los exámenes y preparar una ponencia a presentar en la siguiente reunión de la CIU

Selectividad

Se han preparado y realizado dos convocatorias con las siguientes sedes de examen:

Granada: 7 / Granada (Alumnos Con Necesidades Especiales): 1 / Loja: 1 / Guadix: 1 / Baza: 1 / Motril: 2 / Ugijar: 1 / Huéscar: 1 / Ceuta: 1 / Tánger: 1 / Tetuán: 1 / Casablanca: 1 / Melilla: 1 / Nador: 1 / Alhucemas: 1 / Rabat: 1

En **total** se han organizado 23 sedes de examen.

Convocatoria ordinaria (Junio - 2009)

2 Tribunales Únicos para Bachillerato: 2 Presidentes, 2 Secretarios, 7 Vocales de la Comisión Coordinadora, 23 Responsables de Sede, 48 Ponentes, 132 Vocales correctores, 23 de ellos Secretarios de Sede, Vocales representantes de cada Centro.

Convocatoria extraordinaria (septiembre - 2008)

2 Tribunales Únicos para Bachillerato: 2 Presidentes, 2 Secretarios, 7 Vocales de la Comisión Coordinadora, 19 Responsables de Sede, 48 Ponentes, 69 Vocales correctores, Vocales representantes de cada Centro.

Han prestado apoyo a los Tribunales 17 P.A.S. de Servicio, 3 Informáticos y 15 Administrativos

Información y atención al público.

En la convocatoria de junio 2009 se ha dispuesto una presentación por Internet de las solicitudes del profesorado, tanto universitario como de Bachillerato, para participar como vocales en los tribunales de las PAU.

Pruebas de acceso para mayores de 25 años

El trabajo ha consistido en participación en las comisiones universitarias, elaboración de la normativa, las pruebas de acceso, preparación de temarios, ejercicios, reserva de aulas, inscripción de alumnos, nombramientos y documentación para los miembros de los Tribunales y propuestas de gratificaciones, preparación y reprografía, preparación y reprografía de los exámenes de la prueba específica para todas las Universidades andaluzas.

Parte Común (24 de abril)

Parte Específica (25 de abril)

Tribunal compuesto por: Presidente, Secretario, 4 Responsables de Sede, 29 Vocales correctores, 5 miembros de personal de administración y servicios.

Se presentaron 389 alumnos, de los cuales 226 superaron la prueba.

Estadística final de la prueba de acceso para mayores de 25 años:

	Total	Hombres	Mujeres
No presentados	38	25	13
Aptos	335	174	161
No aptos	119	66	53
Matriculados	492	265	227

Pruebas de acreditación de la competencia lingüística para el curso 2008-2009

La Resolución de 27 de mayo de 2008 de la Comisión de Distrito Único Universitario de Andalucía, hace públicos los plazos y los procedimientos para la inscripción en las pruebas para la acreditación de la competencia lingüística que se establece en el apartado 2 de la disposición segunda de la Resolución de 14 de marzo de 2008, de la Secretaría de Estado de Universidades e Investigación, por la que se dictan instrucciones para el acceso a la Universidad española en el curso 2008-2009, de los alumnos procedentes de sistemas educativos a los que es de aplicación el artículo 38.5 de la Ley Orgánica 2/2006, de 3 de mayo, de Educación.

Así pues, para la participación en el proceso de preinscripción para el ingreso en los primeros ciclos de las enseñanzas universitarias para el curso 2008-2009, contemplado en el Acuerdo de 2 de abril de 2008 de la misma Comisión (BOJA del 13 de mayo de 2008), será necesaria la superación de esta prueba que permita acreditar la competencia lingüística de los solicitantes del castellano, como lengua oficial en la que se imparten las enseñanzas.

Convocatoria ordinaria (junio):

Alumnos inscritos	Alumnos exentos	Alumnos No presentados	Alumnos presentados	Alumnos Aptos	Alumnos No aptos
29	4	8	17	15	2

Convocatoria extraordinaria (septiembre):

Alumnos inscritos	Alumnos exentos	Alumnos No presentados	Alumnos presentados	Alumnos Aptos	Alumnos No aptos
40	3	8	29	25	4

Preinscripción

Primer ciclo

Preinscripción Distrito Único Andaluz

La Ley 15/2003 de 22 de diciembre Andaluza de Universidades, establece en su artículo 75.1 que *a los únicos efectos del ingreso en los centros universitarios, todas las Universidades públicas andaluzas podrán constituirse en un distrito único mediante acuerdo entre las mismas y la Consejería de Educación y Ciencia, tendiendo a evitar la exigencia de diversas pruebas de evaluación.*

La Ley consolida el Consejo Andaluz de Universidades como órgano fundamental para la coordinación del sistema universitario andaluz y con su composición y funciones, se determina un mecanismo ágil y fluido capaz de garantizar los contactos entre las Universidades y los poderes públicos.

Tras la experiencia de años anteriores, el Consejo Andaluz de Universidades ha acordado que la implantación del distrito único andaluz que en el curso 2008–2009 se materializa en que cada alumno pueda elegir cualquier centro y titulación de entre la ofertadas por su Universidad y las ofertadas por las otras Universidades, por orden de preferencia.

El procedimiento administrativo de gestión del Distrito Único Andaluz será establecido por el Consejo Andaluz de Universidades y se difundirá convenientemente con antelación suficiente al inicio del proceso de preinscripción que debe hacerse público antes del 30 de Junio.

En virtud de todo ello y de las atribuciones que le han sido conferidas, la Comisión del Distrito Único Universitario de Andalucía aprobó e hizo público el procedimiento de gestión del ingreso en los Centros Universitarios de Andalucía, por Acuerdo de 2 de abril (BOJA núm. 94 de 13 de Mayo de 2008), de la citada Comisión, que establece el procedimiento para el ingreso en los primeros ciclos y segundos ciclos de las enseñanzas universitarias.

1ª Fase de preinscripción (julio)

Numero total de solicitudes por cupos:

a) *Presentadas en esta Universidad:*

- May. 25 años: 216
- Titulados: 553
- Extranjeros: 399

- Ciclos Formativos y FP: 1085
- General: 6567
- *Total Solicitudes:* 8820

- Solicitudes de Preinscripción presentadas en el Servicio de Alumnos: 5679
- Solicitudes de Preinscripción presentadas por vía telemática y validadas por el Servicio de Alumnos: 2294
- TOTAL: 7973

b) *Presentadas en el Distrito Único Andaluz y han solicitado esta Universidad:*

- May. 25 años: 357
- Titulados: 1230
- Extranjeros: 507
- Ciclos Formativos y FP: 2222
- General: 17394

- **Titulaciones más solicitadas, en orden decreciente, como primera opción, presentadas en cualquier Universidad Andaluza.** (Ver Anexo 1)
- **Titulaciones mas solicitadas en orden decreciente independientemente de la prelación** (Ver Anexo 2)

2ª Fase de preinscripción (octubre)

Numero total de solicitudes por cupos:

a) *Presentadas en esta Universidad:*

- May. 25 años: 36
- Titulados: 29
- C. Formativos y FP: 178
- General: 1553
- Total Solicitudes: 1796
- Solicitudes de Preinscripción presentadas en el Servicio de Alumnos: 1532
- Solicitudes de Preinscripción presentadas por vía telemática y validadas por el Servicio de Alumnos: 325
- TOTAL: 1857

b) *Presentadas en el Distrito Único Andaluz y han solicitado esta Universidad:*

- May. 25 años: 43
- Ciclos Formativos y FP: 184
- General: 2745

- **Titulaciones más solicitadas en orden decreciente, como primera opción, presentadas en cualquier Universidad Andaluza.** (Ver Anexo 3)
- **Titulaciones mas solicitadas en orden decreciente independientemente de la prelación** (Ver Anexo 4)

Notas de corte de primer ciclo (Ver Anexo 5)

Segundo ciclo

Preinscripción Distrito Único Andaluz

1ª Fase de preinscripción (2º ciclo, 1ª fase)

Numero total de solicitudes por cupos:

a) Presentadas en esta Universidad:

- General: 681
- UNA: 48
- Total Solicitudes: 729
- Solicitudes de Preinscripción presentadas en el Servicio de Alumnos: 543
- Solicitudes de Preinscripción presentadas por vía telemática y validadas por el Servicio de Alumnos: 190
- TOTAL: 733

b) Presentadas en el Distrito Único Andaluz y han solicitado esta Universidad:

- General: 1275
- UNA: 25
- Titulaciones más solicitadas, en orden decreciente, como primera opción, presentadas en cualquier Universidad andaluza. (Ver Anexo 6)
- Titulaciones mas solicitadas en orden decreciente independientemente de la prelación. (Ver Anexo 7)

2ª Fase de preinscripción (2º ciclo, 2ª fase)

Numero total de solicitudes por cupos:

a) Presentadas en esta Universidad:

- General: 644
- UNA: 68
- Total Solicitudes: 712
- Solicitudes de Preinscripción presentadas en el Servicio de Alumnos: 511
- Solicitudes de Preinscripción presentadas por vía telemática y validadas por el Servicio de Alumnos: 191
- TOTAL: 702

b) Presentadas en el Distrito Único Andaluz y han solicitado esta Universidad:

- General: 765
- UNA: 71
- Titulaciones más solicitadas, en orden decreciente, como primera opción, presentadas en cualquier Universidad andaluza. (Ver Anexo 8)
- Titulaciones mas solicitadas en orden decreciente independientemente de la prelación. (Ver Anexo 9)

Notas de corte de segundo ciclo (Ver Anexo 10)

Alumnos matriculados

Alumnos matriculados a 13 de noviembre de 2008 (de nuevo ingreso)

- Alumnos de primer ciclo procedentes de preinscripción: 10201
- Cupo General: 8840
- Cupo Ciclos Formativos y Formación Profesional II: 968
- Cupo Titulados: 120
- Cupo Extranjeros: 68
- Cupo Mayores de 25 años: 204
- Alumnos de segundo ciclo procedentes de preinscripción 1302

Total alumnos matriculados: 11503

Listado de plazas ofertadas de primer ciclo, aprobadas por el Consejo de Universidades, y alumnos matriculados por preinscripción (13 de noviembre de 2008)

Titulaciones	Plazas Ofertadas	Cupo General	FP II	Titulados	Extranjeros	Mayores 25	Matric. Totales
Arquitecto	172	154	12	2	2	4	174
Arquitecto Técnico	361	261	103	4	4	4	376
Dip. Biblioteconomía y Documentación	50	37	4	1	0	5	47
Dip. Ciencias Empresariales	271	233	39	3	3	4	282
Dip. Ciencias Empresariales (Melilla)	70	34	1	1	1	0	37
Dip. Ciencias Empresariales (Ceuta)	50	25	7	1	2	0	35
Dip. Educación Social	90	57	27	1	0	3	88
Dip. Enfermería	135	88	40	2	1	5	136
Dip. Enfermería ("Virgen de las Nieves")	55	36	15	1	0	2	54
Dip. Enfermería (Ceuta)	135	101	42	1	1	4	149
Dip. Enfermería (Melilla)	60	42	17	1	1	3	64
Dip. Estadística	40	26	1	9	0	2	38
Dip. Fisioterapia	53	37	16	1	0	2	56
Dip. Gestión y Administración Pública (Melilla)	35	6	1	1	0	2	10
Dip. Logopedia	70	53	18	1	0	2	74
Dip. Nutrición Humana y Dietética	100	73	28	1	1	3	106
Dip. Óptica y Optometría	135	121	8	1	1	4	135
Dip. Relaciones Laborales	400	306	44	0	1	7	358
Dip. Relaciones Laborales (Melilla)	35	7	0	0	0	1	8
Dip. Terapia Ocupacional	60	45	18	1	0	2	66
Dip. Trabajo Social	180	129	53	2	1	5	190
Dip. Turismo	160	131	17	2	2	4	156
I.T. Informática de Gestión	120	99	18	2	0	2	121
I.T. Informática de Gestión (Ceuta)	35	10	0	0	0	1	11
I.T. Informática de Sistemas	120	113	18	0	0	0	131
Ingeniero Caminos, Canales y Puertos	200	206	0	2	2	0	210
Ingeniero Informática	125	126	2	0	1	0	129
Ingeniero Químico	90	91	0	0	1	0	92
Ingeniero Telecomunicación	100	117	2	1	1	0	121
Ldo. Administración y Dirección de Empresas	295	294	5	1	3	1	304
Ldo. Derecho y Administración y Dirección de Empresas	150	151	0	1	2	0	154
Ldo. Bellas Artes	235	211	15	2	2	7	237
Ldo. Biología	250	237	14	0	2	3	256
Ldo. Ciencias Ambientales	150	119	5	1	0	1	126
Ldo. Ciencias de la Actividad Física y del Deporte	200	188	13	1	1	0	203
Ldo. Ciencias Políticas y de la Administración	80	62	0	1	1	2	66
Ldo. Derecho y Ciencias Políticas y de la Admón.	100	98	0	0	1	0	99
Ldo. Derecho	550	520	5	6	2	12	545
Ldo. Economía	262	253	3	0	3	1	260
Ldo. Farmacia	335	322	6	3	3	2	336

Titulaciones	Plazas Ofertadas	Cupo General	FP II	Titulados	Extranjeros	Mayores 25	Matric. Totales
Ldo. Filología Árabe	50	22	0	3	0	0	25
Ldo. Filología Clásica	35	18	0	2	0	0	20
Ldo. Filología Eslava	35	13	0	1	1	1	16
Ldo. Filología Francesa	35	33	0	1	0	1	35
Ldo. Filología Hispánica	70	68	0	1	0	0	69
Ldo. Filología Inglesa	150	142	3	0	1	2	148
Ldo. Filosofía	75	78	0	1	0	2	81
Ldo. Física	90	64	1	1	1	0	67
Ldo. Geografía	35	15	0	0	0	0	15
Ldo. Geología	50	29	0	0	0	0	29
Ldo. Historia	150	134	0	7	2	6	149
Ldo. Historia del Arte	150	120	5	10	0	6	141
Ldo. Matemáticas	70	68	0	0	1	0	69
Ldo. Medicina	253	228	18	3	3	8	260
Ldo. Odontología	85	73	7	1	1	3	85
Ldo. Pedagogía	200	176	6	0	0	5	187
Ldo. Psicología	300	285	10	2	3	9	309
Ldo. Química	70	70	3	0	1	0	74
Ldo. Sociología	100	76	2	3	1	1	83
Ldo. Traducción e Interpretación (Alemán)	37	38	0	0	1	0	39
Ldo. Traducción e Interpretación (Francés)	80	76	0	0	1	0	78
Ldo. Traducción e Interpretación (Inglés)	120	120	1	0	1	5	127
Ldo. Traducción e Interpretación (Árabe)	35	21	0	0	1	2	24
Maestro: Especialidad de Audición y Lenguaje	90	80	10	1	0	1	92
Maestro: Especialidad de Audición y Lenguaje ("Inmaculada Concepción")	35	21	3	1	0	0	25
Maestro: Especialidad de Audición y Lenguaje (Ceuta)	35	2	1	0	0	0	3
Maestro: Especialidad de Audición y Lenguaje (Melilla)	15	2	0	0	0	0	2
Maestro: Especialidad de Educación Especial	90	61	24	1	0	3	89
Maestro: Especialidad de Educación Especial ("Inmaculada Concepción")	60	37	3	1	0	1	42
Maestro: Especialidad de Educación Especial (Ceuta)	35	4	2	0	0	1	7
Maestro: Especialidad de Educación Especial (Melilla)	15	3	4	0	0	0	7
Maestro: Especialidad de Educación Física	160	106	49	2	1	5	163
Maestro: Especialidad de Educación Física ("Inmaculada Concepción")	120	109	9	0	0	1	119
Maestro: Especialidad de Educación Física (Ceuta)	35	15	5	2	0	1	23
Maestro: Especialidad de Educación Física (Melilla)	20	21	0	0	0	1	22
Maestro: Especialidad de Educación Infantil	180	118	53	2	0	4	177
Maestro: Especialidad de Educación Infantil ("Inmaculada Concepción")	120	154	24	2	0	3	183
Maestro: Especialidad de Educación Infantil (Ceuta)	60	14	9	1	0	1	25

Titulaciones	Plazas Ofertadas	Cupo General	FP II	Titulados	Extranjeros	Mayores 25	Matric. Totales
Maestro: Especialidad de Educación Infantil (Melilla)	50	20	1	0	0	2	23
Maestro: Especialidad de Educación Musical	90	81	3	1	0	3	88
Maestro: Especialidad de Educación Musical Musical ("Inmaculada Concepción")	35	27	2	0	0	0	29
Maestro: Especialidad de Educación Musical (Ceuta)	35	1	0	1	0	0	2
Maestro: Especialidad de Educación Musical (Melilla)	15	2	0	0	0	0	2
Maestro: Especialidad de Educación Primaria	270	228	41	3	1	8	281
Maestro: Especialidad de Educación Primaria ("Inmaculada Concepción")	70	63	6	1	0	0	70
Maestro: Especialidad de Educación Primaria (Ceuta)	60	23	0	0	0	2	25
Maestro: Especialidad de Educación Primaria (Melilla)	50	31	3	1	1	0	36
Maestro: Especialidad de Lengua Extranjera (Ceuta)	35	167	20	3	0	8	198
Maestro: Especialidad de Lengua Extranjera (Melilla)	15	3	1	0	0	0	4
Maestro: Especialidad de Lengua Extranjera (Inglés) Incluidos con Francés	150	8	0	0	0	0	8
Maestro: Especialidad de Lengua Extranjera (Francés)	50	167	20	3	0	8	198
Maestro: Especialidad de Lengua Extranjera (Inglés) ("Inmaculada Concepción")	90	86	2	0	0	0	88

Listado de plazas de segundo ciclo, ofertadas aprobadas por el Consejo de Universidades y alumnos matriculados por preinscripción (13 de noviembre de 2008)

Titulación	Plazas ofertadas	Matriculados totales
Ingeniero Caminos, Canales y Puertos	3	3
Ingeniero Informática	50	45
Ingeniero Químico	10	2
Ingeniero Telecomunicación	20	3
Ldo. Administración y Dirección de Empresas	80	56
Ldo. Biología	10	0
Ldo. Ciencias Ambientales	10	5
Ldo. Ciencias de la Actividad Física y del Deporte	60	61
Ldo. Ciencias Políticas y de la Administración	40	14
Ldo. Comunicación Audiovisual	65	62
Ldo. Economía	10	10
Ldo. Filología Árabe	10	3
Ldo. Filología Clásica	10	2
Ldo. Filología Eslava	10	4
Ldo. Filología Francesa	10	1
Ldo. Filología Hebrea	5	2
Ldo. Filología Hispánica	15	15
Ldo. Filología Inglesa	10	2
Ldo. Filología Italiana	10	7
Ldo. Filología Portuguesa	10	2
Ldo. Filología Románica	20	13
Ldo. Geología	10	0
Ldo. Matemáticas	10	0
Ldo. Odontología	5	5
Ldo. Pedagogía	100	83
Ldo. Química	10	0
Ldo. Sociología	40	19
Ldo. Traducción e Interpretación (Alemán)	10	7
Ldo. Traducción e Interpretación (Francés)	10	10
Ldo. Traducción e Interpretación (Inglés)	18	19
Ldo. Traducción e Interpretación (Árabe)	10	2
Ingeniero en Electrónica	25	20
Ldo. Antropología Social y Cultural	180	178
Bioquímica	30	21
Ldo. Ciencias del Trabajo	130	129
Ldo. Ciencias y Técnicas Estadísticas	20	17
Ldo. Ciencia y Tecnología de los Alimentos	75	75
Ldo. Documentación	65	45
Ldo. Psicopedagogía	260	203
Ldo. Psicopedagogía (Ceuta)	25	5
Ldo. Psicopedagogía (Melilla)	20	18

Ldo. Investigación y Técnicas de Mercado	80	55
Ldo. Teoría de la Literatura y Literatura Comparada	50	30
Ldo. Historia y Ciencias de la Música	50	49

Negociado de Acceso I

- Resoluciones propias del Negociado de Acceso I, coordinación con Centros dependientes de la Universidad y relaciones con Instituciones Públicas (Consejería de Educación, Delegaciones, etc.), Plazo oficial de Matrícula Oficial, Plazo entrega Actas de exámenes, petición de informes a los Centros y remisión de escritos a los mismos para que estos resuelvan por tener delegada tal competencia, remisión de circulares y normas a los Centros del Distrito Universitario, etc.: 330
- Peticiones de alumnos resueltas por el Negociado de Acceso I relativas a plazos extraordinarios de matrícula, gratuidad de precios públicos, matrículas extraordinarias, convocatorias extraordinaria de exámenes, séptimas convocatorias, anulaciones, ampliaciones y cambios de asignaturas, revisión de exámenes, bonificación de precios públicos por Familia Numerosa, fraccionamiento de precios públicos, cambios de grupo, aplazamiento de precios públicos, simultaneidad de estudios, plazos extraordinarios para abonar matrícula, plazos extraordinarios para regularizar matrícula, recursos contra denegaciones de los Centros Universitarios del Distrito como traslados de expediente académico, gratuidad de precios públicos, cambios de matrícula, ampliaciones y anulaciones, cambios de asignaturas, etc.....: 820
- Peticiones formuladas por "alumnos" que, una vez clasificadas por el Negociado de Acceso I, se han remitido para su resolución a los distintos Servicios de esta Universidad, etc. ...: 63
- Suma total: 1213
- Número de alumnos matriculados en titulaciones oficiales en la Universidad de Granada, a fecha 17 de noviembre de 2008 (*Ver Anexo 11*): 55.776
- Número de alumnos extranjeros matriculados en titulaciones oficiales en la Universidad de Granada, a fecha 11 de noviembre de 2008 (*Ver Anexo 12*) 3.573

Servicio de Becas

Becas externas

A) Becas de Régimen General del Ministerio de Educación. Convocatoria 2008/2009

Se tramitaron 21.673 expedientes, de los cuales se concedieron 12.695 becas en las distintas modalidades, desglosadas en los siguientes componentes:

Convocatoria de Movilidad:

Movilidad General	932
Movilidad Especial	463

Convocatoria General:

Ayuda de Precios Públicos (*):	10.981
Ayuda de libros	8.591
Ayuda compensatoria	3.286
Ayuda de residencia	5.229
Ayuda de desplazamiento	1.800
Ayuda de proyecto fin de carrera	54

Convocatoria Masteres Oficiales 319

(*): La ayuda de precios públicos es compatible con otras modalidades de ayuda incluidas en la convocatoria.

B) Becas de Colaboración del M.E.C.D. 331

C) Becas del Gobierno Vasco 26

Becas propias de la Universidad de Granada (**)

A) Programa General

Para el curso 2008/2009 se estudiaron un total de 8.333 solicitudes, concediéndose 2.136 becas en las distintas modalidades, distribuidas del siguiente modo:

Ayudas de Precios Públicos	1.019
Becas de Libros	384
Ayudas de Alojamiento	173
Ayudas de Transporte	66
Becas de Comedor	494

B) Programas específicos

Becas de Tercer Ciclo: de comedor 14, de libros 3, ayudas de tasas 105
 Becas de Másteres Oficiales: de comedor 9, de libros 1, ayuda de tasas 18¹.
 Becas de apoyo a la información y orientación universitarias: 124

C) Ayudas propuestas por el Gabinete de Asistencia Social al Estudiante: 50

D) Otras ayudas (financiadas con fondos propios)

Becas para el Aula Permanente de formación Abierta:	57
Premios de las Olimpiadas:	11
Becas para Cursos de Verano del Centro Mediterráneo:	134
Becas para Programas Sociales:	32
Ayudas de Automatrícula:	20
Becas para adaptación al E.E.E.S.:	159 ²

E) Becas de Enseñanzas Propias:

Becas para los cursos del Centro de Formación Continua: Cursos Complementarios 597, de Postgrado 261
 Becas para el Certificado de Aptitud Pedagógica: 152 concedidas en el curso 2008/2009
 Becas para Cursos de Verano de Melilla: 22 concedidas en el curso 2008/2009
 Becas para la Escuela Andaluza de Salud Pública: 10

(**)Se han incluido dos nuevas convocatorias:

- Premio a los buenos expedientes.
- Ayudas para realización de cursos de esquí del CAD de la UGR para alumnos de los campus de Ceuta y Melilla.

¹ Se han refundido convocatorias de másteres y doctorado:

Una sola para doctorado y másteres (antes había dos), además, en el próximo curso la convocatoria de másteres pasará a formar parte de la del plan general.

² Este año se ha sacado una sola convocatoria para implantación ECTS (año anterior se sacaron hasta cuatro)

Servicio de Información y Participación Estudiantil

Jornadas de Recepción

Fecha: 15 y 16 de octubre de 2008.

Lugar de celebración: Paseillos Universitarios.

En esta edición pasaron por los paseillos más de 8000 personas, se instalaron 6 carpas (dos más que el año anterior) y se contó con la presencia de las siguientes entidades participantes:

Vicerrectorado de Estudiantes, Vicerrectorado de Calidad Ambiental Bienestar y Deporte, Vicerrectorado de Extensión Universitaria y Cooperación al Desarrollo, Vicerrectorado de Infraestructura y Campus, Vicerrectorado Parque Tecnológico Ciencias de la Salud, Vicerrectorado de Relaciones Internacionales, Vicerrectorado de Enseñanzas de Grado y Posgrado, Comisionado Fundación Empresa-Universidad, CSIRC, Consejo de Colegios Mayores, Biblioteca Universitaria, Escuela de Protocolo, CICODE, Gabinete de Calidad de Vida y Envejecimiento, Centro de Documentación Europea, Facultad de Ciencias Económicas y Empresariales, Facultad de Ciencias de la Educación, Facultad de Ciencias Políticas y Sociología, Facultad de Ciencias del Trabajo, Facultad de Comunicación y Documentación, Facultad de Derecho, Facultad de Farmacia, Facultad de Medicina, Facultad de Ciencias, ETSI Informática y Telecomunicaciones, Escuela Universitaria Magisterio "La Inmaculada", Ayuntamiento de Granada-Juventud, Instituto Andaluz de la Juventud, Distrito Sanitario Granada, Parque de las Ciencias, ONG Solidarios para el Desarrollo, AGREIQ: Asociación de Ingeniería Química, FMU "Ahorringa Vuelcapeta", NAYADE, Pastoral Universitaria, Asociación UEDI-Facultad de Derecho, Asociación NOS, Asociación de Servicio al Estudiante Extranjero, Asociación Pro-Derechos Humanos Andalucía, Universitarios Intermon Oxfam, Cofradía Universitaria, Plataforma Voluntariado Granada, Scout de Andalucía, Cooperación y Desarrollo Universitario, Asociación Sociocultural Montillar, IDEA, Tuna del Distrito Universitario de Granada, Asociación Andaluza de Grafopsicología, Worldfriends Aleablanca, Tuna de Ciencias, Federación Mujeres Jóvenes, Urban Caja Rural de Granada, Copicentro Granada, Alsa-Alsina Graells sur, Hotel Corona, Viajes Halcón, Red Freecom Vodafone, Language4you Idiomas en el Extranjero, Caja Granada.

Además se celebró para su clausura un concierto gratuito, en colaboración con el Vicerrectorado de Extensión Universitaria y Cooperación al Desarrollo en el que durante 5 horas de música salieron al escenario "Nomhadas", "Los vecinos del callejón" y "Los Lunáticos".

Guía del Estudiante 08/09

Como todos los años se ha editado la Guía-Agenda del Estudiante, aunque se ha modificado su contenido con la intención de sintetizar la información teniendo como referencia los enlaces webs y el directorio. Con una tirada de 5.000 ejemplares se ha distribuido en las Jornadas de Recepción de Estudiantes, además esta disponible en su versión web.

Línea de atención al Estudiante - 900 101 772

Con este nuevo servicio, la Universidad de Granada apuesta por la información facilitando el acceso a la misma con una llamada gratuita desde cualquier operador superando múltiples barreras, especialmente la intercampus. Se ha puesto en marcha de manera regular en mayo de 2009, y su difusión ha comenzado el junio del mismo año, tras comprobar su viabilidad técnica y formar a las personas que desempeñan el mismo.

En los primeros meses las consultas han ascendido a 1350, en el próximo curso académico ya con la difusión del servicio se espera que aumente notablemente.

Ventanilla de Información

En este segundo curso académico ha aumentando considerablemente el número de consultas.

Mes	Nº de Consultas	Temática
Septiembre	2095	-Período de solicitud de las becas de carácter general y de movilidad y becas propias - Preinscripción para segundos ciclos -Traslados de expedientes -Becas de colaboración del ministerio, becas para doctorados y para másteres oficiales -Alojamiento -Carnet Universitario -Bono-Bus
Octubre	2063	-Período de solicitud de las becas de carácter general y de movilidad y becas propias -Traslados de expedientes -Becas de colaboración del ministerio, becas para doctorados y para másteres oficiales -Plazo de presentación de la beca del CAP -Carnet Universitario -Bono-Bus
Noviembre	2258	-Becas -Carnet Universitario -Bono-Bus
Diciembre	1910	-Becas -Carnet Universitario -Bono-Bus
Enero	1789	-Alegaciones de becas -Plan Bolonia -Movilidad
Febrero	1430	-Alegaciones de becas -Plan Bolonia -Movilidad
Marzo	1235	-Alegaciones de becas -Cursos idiomas en el extranjero -Bono- bus -Carnet universitario -Becas de iniciación a la investigación -Resolución definitiva de becas - Plan Bolonia -Movilidad
Abril	1415	-Convocatoria Sicue-Séneca -Cursos idiomas en el extranjero -Plan Bolonia -Doctorado -Master

		-Alojamiento -Movilidad Internacional
Mayo	1272	-Cursos idiomas en el extranjero -Alojamiento -Convocatoria Sicue-Séneca -Plan Bolonia -Automatrícula -Movilidad Internacional -Becas Bancaja, becas Fernando Alonso y becas Universia -Selectividad, alojamiento, titulaciones, notas de corte, etc.
Junio	714	-Convocatoria Sicue-Séneca -Cursos idiomas en el extranjero -Becas Bancaja, becas Fernando Alonso y becas Universia -Plan Bolonia -Selectividad, alojamiento, titulaciones, notas de corte, etc.
Total	16181	

Guía del Futuro Estudiante de la UGR 09/10

Una de los mayores esfuerzos del Secretariado de Información y Participación Estudiantil en este curso académico ha sido la elaboración de una "Guía del Futuro Estudiante de la UGR", de la cual se han editado 11.000 ejemplares. Además se ha habilitado un banner en la web del Vicerrectorado en el que se puede descargar la misma y adquirir más información para el futuro/a estudiante.

Por un lado, buscábamos crear una guía de referencia para los futuros estudiantes de la UGR, es decir, para aquellos que aún no han iniciado sus estudios superiores. Intentamos conseguir que en las páginas de la guía los estudiantes puedan encontrar todo tipo de información de lo que ofrece la UGR. Entre ello cabe destacar una pequeña descripción de cada titulación, con unas breve perfil del tipo de estudiante que estudia dicha titulación, las vías de acceso y además las posibles salidas profesionales da cada uno. Por otro lado, queríamos que la guía sirviera como "gancho". Al repartirlas en las distintas ferias de universidades o salones del estudiante, pretendemos que toda la información vertida sobre la UGR, sumada al gran número de titulaciones impartidas por nuestra Universidad, sirviera de imán para atraer el mayor número de estudiantes posibles cada año.

Ferias o Salones del Estudiante en los que hemos atendido con stand de la UGR

Feria	Salón del Estudiante. Organizado por la Concejalía de Juventud
Lugar	Lorca (Murcia)
Fechas:	20 - 21 - 22 de Febrero
Numero de Visitantes	4500. 16 Universidades
Material repartido	2000 Guías Futuro Estudiante 1000 Planos y oferta de titulaciones 5000 Bolígrafos 2000 Post-it

Feria	Fórmate. organizado por FERMASA
Lugar	Amilla (Granada)
Fechas:	11- 12- 13 Marzo
Numero de Visitantes	12.000. 40 expositores
Material repartido	3000 Guías Futuro Estudiante 1500 Planos y oferta de titulaciones 6000 Bolígrafos 3000 Post-it

Feria	Aula. Organizado por IFEMA
Lugar	Madrid
Fechas:	25 – 29 Marzo
Numero de Visitantes	130 428 visitantes 182 expositores directos
Material repartido	6000 Guías Futuro Estudiante 3000 Planos y oferta de titulaciones 8000 Bolígrafos 5000 Post-it 1000 Cintas de móvil 2000 Carpetas con notas de corte

Puntos de Información al Estudiante

En lo referente a los Puntos de Información al Estudiantes (PIE), el Secretariado de Información y Participación Estudiantil, ha dado un empujón definitivo a esta beca de apoyo al estudiante.

Para reforzar y estandarizar los PIE, se han instalado “casetillas” en los centros donde todavía no había. Las “casetillas”, son “box” donde el estudiante becado/a realiza sus labores en las horas que hayan sido acordadas informando a quien lo requiera. Las “casetillas” son todas del mismo color y con indicativos del Vicerrectorado de Estudiantes. Se han colocado un total de 18 “casetillas/box” nuevas.

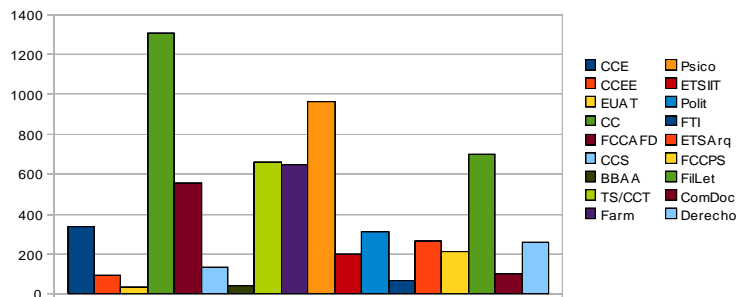
En todas estas casetillas se han instalado ordenadores y conexiones telefónicas para equipararse a las restantes. Además, se han incrementado el número de becas de 28 a 42 y la cuantía de 760 € más beca de comedor o libros a 800 € más beca de comedor y libros.

Las consultas registradas son las de los campus de Granada, ya que en Ceuta y Melilla este curso se han prestado las labores de información en las secretarías de los centros, el próximo curso ya con las casetilla se contabilizarán. Además, se ha registrado un aumento significativo de consultas en aquellos centros en los que se prestaban las labores en despachos y ahora se hace en las casetillas. Los datos más relevantes son:

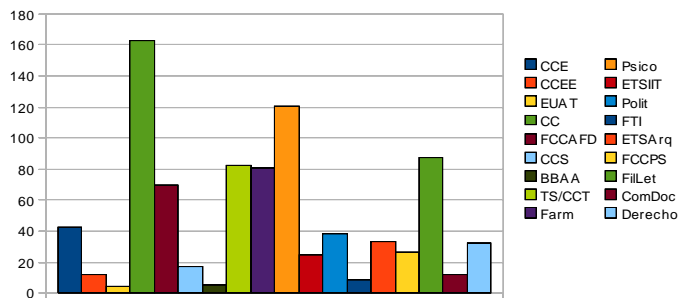
Ciencias de la Educación	340
Ciencias Económicas y Empresariales	95
EU Arquitectura Técnica	34

Ciencias	1304
Ciencias de la Actividad Física y del Deporte	556
Ciencias de la Salud	135
Bellas Artes	43
Trabajo Social/Ciencias del Trabajo	658
Farmacia	645
Psicología	961
ETS Informática y Telecomunicaciones	201
Caminos, Canales y Puertos	309
Traducción e Interpretación	69
ETS Arquitectura	266
Ciencias Políticas y Sociología	212
Filosofía y Letras	700
Comunicación y Documentación	98
Derecho	260
Total	6886

Comparativa consultas totales



Comparativas Media Consultas al Mes



Publicaciones:

- **"La vida PIE una vida mejor, 42 becas te esperan"**

Esta publicación se hizo en el marco de la difusión de la convocatoria de becas de Apoyo a la Información y Participación Estudiantil 08/09; 100 unidades.

- **"Punto de Información al Estudiante-Busca tu PIE"**

Esta tirada de cartelería se ha llevado a la práctica para difundir la existencia y funciones de los Puntos de Información al Estudiante en los centros de la UGR, 100 unidades.

- **Jornadas de Recepción**

- 500 Carteles Jornadas
- 100 Carteles Concierto
- 5000 Hojas programa jornadas

- **Línea de Atención al Estudiante**

- Carteles 5000
- Flyers 5000
- Tarjetas 5000

- **Carpetas con oferta de titulaciones y notas de corte:** 2000 unidades

- **Planos con instalaciones, oferta de titulaciones y notas de corte:** 6000 unidades

- **Muévete por Granada-BonoBus Universitario** 10.000 unidades

- **Boletín Informativo Estudiantil**

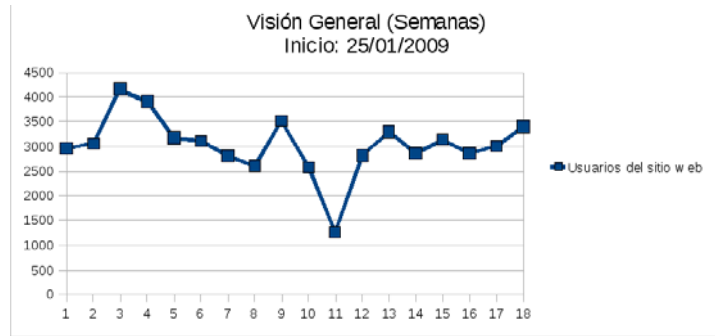
Con una tirada de 10.000 unidades y su versión digital, se consolida este formato informativo. Se han editado 7 números:

Página web: <http://ve.ugr.es>

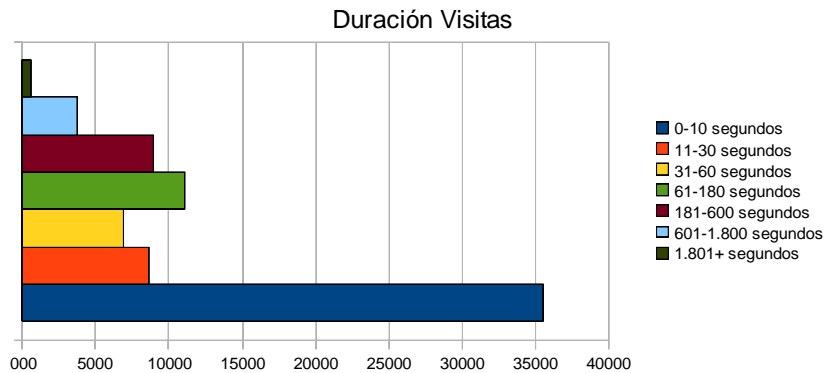
La antigua web del Vicerrectorado de Estudiantes era de las más visitadas dentro del espacio web de portales de estudiantes de habla hispana, sin embargo, su estructura dificultaba la familiarización del estudiante con la Universidad y sus servicios, por ello aunque se ha mantenido su nivel de accesibilidad (triple A), se ha remodelado la web creando un portal de información/orientación con una estructura clara y sencilla, que facilita al estudiante acceder a la información que busca y permite orientar tanto a un estudiante de primer curso como a uno de segundo o tercer ciclo.

Este proceso ha ido paralelo a la unificación en la imagen que se ha llevado a cabo en las diferentes webs de la Universidad de Granada, por lo que su actualización dependerá del proceso global.

Con su puesta en funcionamiento en septiembre de 2008 se ha pretendido: facilitar el acceso a la web, publicitar los servicios que ofrece la Universidad de Granada a los estudiantes de forma clara, orientar al estudiante en la resolución de sus dudas, crear un punto de encuentro estudiantil y convertirse en un verdadero portal de información actualizado.



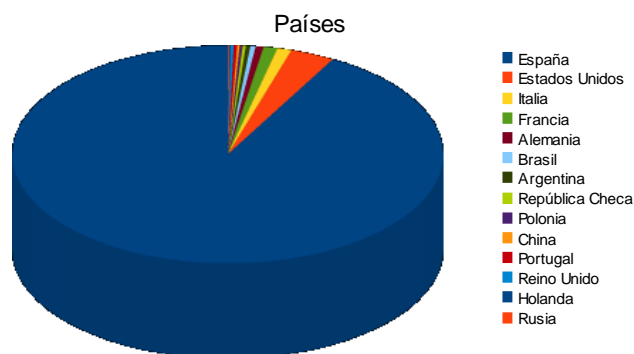
Como se observa en este gráfico el número medio de consultas de la página web es de unas 3000 a la semana, un número que dice mucho de lo importante que es mantener actualizada la web.



En cuanto a la duración de las visitas la tendencia es de entre 0 y 10 segundos, esto quiere decir que normalmente las visitas que se realizan es ó a páginas puntuales ó a la portada para ver las nuevas noticias y que muy pocos usuarios realizan visitas intensivas en la web.

Estos resultados pueden indicar que para futuras publicaciones en la web lo mejor sea poner la información de la forma más concisa posible sin quitar la posibilidad de ampliar la información pero procurando que la consulta pueda ser lo más rápida posible.

En cuanto a los lugares dónde se realizan las visitas, como era de esperar, la mayoría se realizan en España aunque también se puede encontrar un conjunto de visitas desde Estados Unidos, Italia, Francia, Alemania, etc. que sugieren que esta web es de interés para estudiantes de otros países y quizás una forma de que la visite un número mayor de personas sería traduciendo al inglés la mayor parte posible del contenido.



Colaboraciones:

- Difusión del Festival del Tango
- Difusión Hay Festival
- Difusión de programas de la Casa de la Juventud
- Difusión de programas de la Concejalía de Juventud
- Difusión de programas del Instituto Andaluz de la Juventud

Informes de análisis:

- Análisis páginas webs otras universidades
- Análisis procedencias estudiantes (geográfica y escolástica)
- Análisis comunicación otras universidades (material recogido en las ferias)
- Análisis necesidades informativas en el marco del EEES

Charlas informativas:

- “Oferta de movilidad de la UGR”
- “Becas y el Plan Bolonia”
- “Formas de Participación en la UGR”.

Encuentros de los Servicios de Información y Orientación Universitarios

Hemos asistido a los dos encuentros de este curso (Valencia-Noviembre 08 y Lleida-Mayo 09) y hemos conseguido, en colaboración con Secretaría General traer el próximo encuentro de mayo de 2010 a la UGR.

Participación Estudiantil

- Campañas informativas de los procesos electorales
- Reuniones informativas.

Servicio de Asociacionismo

Área de Asociacionismo

Situación actual asociaciones curso 2.008/2.009

Asociaciones Totales Registradas	Asociaciones actualizadas y activas	Asociaciones creadas en este curso
162	60	5

En cada curso académico se realizan dos convocatorias de ayudas a proyectos, una ordinaria en octubre y otra extraordinaria en marzo. En el 2008/2009 se han presentado un total de 165 proyectos, siendo subvencionados 110 realizados por 44 asociaciones.

Desglose económico:

Convocatoria de Octubre '08

Nº Proyectos subvencionados	Coste total solicitado	Cantidad subvencionada
58	233.459,87 €	45.332 €

Convocatoria de Marzo '09

Nº Proyectos subvencionados	Coste total solicitado	Cantidad subvencionada
52	182.044,69 -€	45.820,5-€

Se ha prestado **colaboración** en las siguientes actividades estudiantiles:

- XI Congreso Nacional de Ingeniería Química.
- I Campus Universitario AGUA.
- Encuentro Regional de Asociacionismo y Representación Estudiantil.
- Publicación de la Asociación Andaluza de Grafopsicología.
- VII Jornadas sobre Asociacionismo de los Programas Universitarios para mayores.
- Curso de Primavera "Alonso Cano y la Granada Barroca" de ALUMA
- Jornadas "La energía nos mueve, en busca de la sustentabilidad" de la Asociación Ambientae.
- Congreso Nacional de Junior Empresas.
- Revista PIB de la Asociación Brokersa.
- Edición del libro – disco del Coro de la Facultad de CC. de la Educación.
- Actividades del Club Deportivo Sta. Cruz la Real de Esgrima.
- Revista anual de la Asociación Juventud y Desarrollo.
- Publicación Revista "Letra Clara".
- Publicación Revista "La Pecera".
- Publicación Revista "Novae Res".
- Curso "Las Fronteras de la Biología".
- Congreso Estudiantes de Medicina.

- Programa de acompañamiento e información a personas sin hogar de la Asociación Solidarios para el Desarrollo.
- Encuentro Deportivo Lisboa 2008 de la Unión Deportiva Farmacia.
- Grabación CD conmemorativo del Aniversario de la Tuna de Distrito.
- Ciclo de poesía en los Cámenes.
- Actividades de voluntariado matemático.
- Visita a la Ciudad de las Artes y las Ciencias.
- Revista "El Senado" de la Asociación ALUMA.
- XLIV Congreso Estatal de Alumnos y ex alumnos de Relaciones Laborales.
- Asistencia al congreso de la Asociación Nacional de Representantes de Estudiantes de Derecho.
- Jornadas sobre Violencia de Género de la Asociación UEDI.
- Jornadas de formación al representante estudiantil organizadas por CTAEstudiantes.
- Salón del Manga.
- Idiomas para todo el mundo.

Servicio de Movilidad Nacional

Programa SICUE-Séneca

Para el curso académico 2008/2009, los solicitantes de Movilidad SICUE, han tenido disponibles un total de 875 Acuerdos Bilaterales.

Han participado en el intercambio un total de alumnos: 1176, distribuidos según tabla.

Propios sin Beca	Destino	89
	Excluidos	43
	Renuncias	112
	Suplentes	46
Propios con Beca	Séneca	139
	Renuncias	39
Visitantes sin Beca	Destino	168
	No presentados	70
	Renuncias	168
Visitantes con Becas	Destino	261
	Renuncias	41
Totales		1176

A lo largo del curso se ha incorporado un sistema on line de gestión de solicitudes de movilidad que ha permitido participar en el programa sin necesidad de desplazamientos.

Programa de Libre Intercambio Nacional

Se ha implementado un "plan piloto" del Programa de Libre Intercambio Nacional con el fin de identificar los puntos débiles del proyecto y reforzar los puntos fuertes en situaciones reales de intercambio.

Proyecto SICUE de Difusión del Patrimonio

En colaboración con la Asociación Universitaria Diparte se ha desarrollado un proyecto de difusión del patrimonio y el arte de la Ciudad de Granada entre los estudiantes acogidos a algún programa de Movilidad Nacional.

Se han realizado 5 rutas culturales por la Ciudad:

- Ruta Albayzín: 12-13 diciembre 2008
- Ruta Barrios de la Alcazaba y Axares: 16-17 enero 2009
- Ruta Barrios de la Izquierda del Darro: 13-14 marzo 2009
- Ruta Barrios situados a la derecha del Río Darro: 14-15 abril 2009
- Ruta Barrios modernos al Occidente de la Ciudad: 8-9 mayo 2009

Servicio de Asistencia Estudiantil. Oficina de Gestión de Alojamientos

A las diversas actuaciones aquí recogidas hay que añadir las que se han realizado en movilidad nacional y que se han llevado a cabo con personal del Servicio de Asistencia Estudiantil.

Gabinete de Atención Social al Estudiante

Los datos más significativos durante el curso 2008-09 han sido los siguientes:

- Información presencial, telefónica, c.e. (becas, seguro escolar, familia numerosa, cuestionarios, evaluaciones, etc.): 1.500
- Visitas domiciliarias: 60
- Estudio becas e Informes Sociales (Jurado MEC, Becas propias, B. colaboración): 370
- Entrevistas, visitas y/o gestiones Instituciones (F.A.A.S, Delegación Provincial para la Igualdad y Bienestar Social, ONCE, Distrito sanitario, Hospitales, C.C.S.S. Comunitarios, Ayuntamientos, Federación Granadina de Personas con discapacidad Física y Orgánica, etc.): 180

Los **programas** que se llevan a cabo son:

I. Programa de alojamiento alternativo estudiantes-personas mayores.

Se realiza en colaboración con la Delegación Provincial para la Igualdad y Bienestar Social de la Junta de Andalucía.

Participantes curso 2008-09:

- Solicitudes de estudiantes: 51
- Solicitudes personas mayores y/o con discapacidad: 35
- Convencios formalizadas: 21

2. Programa de intervención social hacia estudiantes con discapacidades.

Actualmente están matriculados 341 estudiantes con discapacidad (visual, auditiva, física o psíquica). La mayoría no han solicitado apoyo por parte de la Universidad, salvo la exención de matrícula. Otros a su vez, sí lo han hecho, concretándose en las siguientes ayudas:

Participantes curso 2008-09

- Estudiantes con "Intérprete de Lengua de signos": 12
- Beneficiarios "discapacidad auditiva" (con colaborador): 6
- Beneficiarios "discapacidad visual" (con colaborador): 4
- Beneficiarios "discapacidad física" (con colaborador): 5
- Beneficiario aparato de "Radiofrecuencias": 1
- Beneficiarios del "transporte adaptado": 14
- Beneficiarios "becas de transporte": 23
- Beneficiarios otras prestaciones (cuadernos autocopiativos, cartas profesorado, asignación de tutores, gestiones diversas, etc.): 52

Alojamiento

Con la creación del portal informático de la Oficina de Gestión de Alojamientos se ha producido un considerable incremento de ofertas y demandas. Así, presencialmente se han atendido las siguientes:

- Demandantes de información: 1179
- Ofertantes: 544
- Pisos: 139
- Familia: 55
- Habitaciones: 213
- Colegios Mayores/Residencias/Hostales: 56
- Sociedad Pública de Alquileres: 81

Comunicaciones:

- Distribución de Listados: 341
- Por teléfono, Correo, Fax y Correo electrónico: 1501
- Nº de solicitudes de información web: 7253
- Visitas web: 52417
- Nº Usuarios sitio web: 33032

Asesoramiento

En el área de asesoramiento se han formulado y tramitado 60 demandas de información.

Credibús Universitario

- Credibús tramitados periodo 2008-2009: 7.203
- Resolución de incidencias por e-mail: 100
- Nuevas peticiones por causas diversas: 168

Carné Universitario

El Servicio de Asistencia Estudiantil ha colaborado en la distribución del carné universitario, gestionando y solucionando las diversas incidencias que se han presentado. En esta línea, es destacable la participación y aportaciones en la comisión creada al efecto para mejorar su funcionamiento y en el diseño de un nuevo sistema que agilizará y garantizará su tramitación.

Comisionado para la Delegación de Estudiantes

Convocatoria de la comisión de representantes creada en el curso anterior a modo informativo:

- Reunión de diciembre: se informa a la comisión sobre el estado del proyecto y su pronta aprobación en Consejo de Gobierno. Se recogen sugerencias e ideas sobre la publicidad que se va a llevar a cabo una vez aprobado el Reglamento por Consejo de Gobierno de la UGR.
- Reunión de marzo: se informa sobre la creación de la Comisión de Garantías Electorales. También se informa la fecha aproximada de las elecciones a Delegación de Centro y General de la Universidad.

Promoción informativa de la creación de la Delegación de Estudiantes de la UGR

Para ello se realizó una campaña publicitaria valorada en 7860 euros desglosada en:

Flyers tamaño A6	20000 ud.
Carteles (100 x 70 cm)	1000 ud.
Trípticos desplegados	10000 ud.
Vinilos adhesivos suelo	40 ud.
Bolígrafos	1200 ud.

Promoción de la representación estudiantil externa a la Universidad de Granada

En los órganos y foros de nivel nacional y autonómico con su representación en foros como la Comisión Andaluza de Estudiantes de la Dirección General de Universidades de la Junta de Andalucía buscando la revitalización de la Coordinadora Andaluza de Estudiantes de Universidades Públicas. De igual forma la presencia de los representantes de estudiantes de la Universidad de Granada en órganos y foros como el CREUP (Coordinadora de Representantes de Estudiantes en Universidades Públicas).

Colaboración en la elaboración de Reglamentos de las Delegaciones de Centro

Gabinete Psicopedagógico

Las acciones que este curso académico se han realizado suponen una mejora sobre las que el Gabinete hasta ahora viene ofreciendo. Así:

- Se ha actualizado la página www del Gabinete, tanto en la forma como en fondo, con la finalidad de que las personas que accedan a ella puedan navegar con facilidad.
- Se ha impartido a los estudiantes de los campus de Ceuta y Melilla un taller "in situ" sobre aspectos relevantes que deben conocer al iniciar sus estudios.
- Se ha participado con una ponencia en las "I Jornadas sobre salidas profesionales" en el campus de Ceuta.
- Se han diseñado materiales de apoyo a la información de los estudiantes:
 - Sobre los estudios de Formación Profesional de grado superior.
 - Sobre la nueva estructura de las enseñanzas universitarias en el nuevo marco del EEES.
 - Sobre los servicios que nuestra Universidad les ofrece.
- Se ha potenciado la formación del personal del Gabinete, en concreto, en acciones relacionadas con la formación para el diseño de cursos on-line y mediante la asistencia a "Encuentros profesionales" de carácter nacional sobre Gabinetes Psicopedagógicos, como el celebrado en la Universidad de Alicante, los días 3 y 4 de junio, con presencia de dos de nuestras profesionales.
- Se han diseñado dos nuevos talleres que se ofrecerán el próximo curso: "Cómo trabajar en equipo" y "Cómo realizar trabajos universitarios".
- Se han impartido, a petición del profesorado, tres talleres de "Eres nuevo en la UGR" en la titulación de LADE y cuatro sobre "Hábitos y técnicas de estudio" en la Facultad de Ciencias Políticas y Sociología.
- Se han ofrecido, con carácter general, 2 talleres sobre "Ansiedad y miedo a hablar en público", 4 sobre "Hábitos y técnicas de estudio" y 1 sobre "Relajarse en época de exámenes".
- Se han realizado reuniones con los decanos de nuestros Centros para explicarles el diseño de las futuras "Unidades de Orientación de Centro" y animarles a su creación. A partir de esta iniciativa, ya se ha creado esta unidad en la Facultad de Ciencias de la Educación.

Además, el Gabinete sigue trabajando en la siguiente dirección:

- Atender la gran demanda de información sobre los servicios y centros de la UGR, manteniendo la oferta de talleres y el asesoramiento individual (vocacional, académico y psicológico).
- Continuar trabajando en el diseño de nuevos materiales informativos y formativos sobre los principales problemas que los estudiantes presentan en su ajuste a la vida universitaria.
- Colaboración con centros a través de las siguientes actividades: (Outreach /salidas al campus), "¿Eres nuevo en la UGR, "Cuatrimestre Cero" y Jornadas de Acogida".
- Consolidar la cooperación con servicios homólogos de otras universidades.
- Trabajar en la mejora de las redes de colaboración con otros servicios tanto dentro como fuera de UGR.

Centro de Promoción de Empleo y Prácticas

Prácticas en Empresa

Prácticas en empresa para estudiantes

Las prácticas en empresa son gestionadas a través de la aplicación telemática ICARO, presente en la página electrónica del Centro, las inscripciones de alumnos en Prácticas a través del Programa ICARO: 3484 (1 de octubre 2008 al 21 de mayo de 2009)

Plan propio (Convenios firmados con las distintas empresas)

- Convenios vigentes: 2433
- Convenios firmados: 219
- Ofertas Gestionadas: 435
- Becarios: 654 (309 hombres ,345 Mujeres)mal
- Gastos de Gestión (aportación del las empresas en concepto de donación, 100 euros por alumno): 88.300 Euros.
- Aportación de las Empresas/Entidades: mínimo 300 euros mes que abonon directamente al alumno.

Programa de prácticas de la Junta de Andalucía

Se han desarrollado parte del Praem2008 y Praem2009.

PRAEM 2008

La Consejería de Innovación Ciencia y Empresa comunicó que con fecha 20-04-08 se han concedido la subvención para el Praem2008, la convocatoria fue publicada el 24/04/08, las cantidades son las siguientes:

- Becas de Prácticas: 411.384 Euros
- Convenios vigentes: 541
- Convenios firmados desde 01-10-08 hasta el 4 mayo 09: 65
- Becarios que han firmado desde octubre: becarios 162 (110 mujeres y 52 hombres)
- Gastos de Gestión: 16.200euros

Aportación Económica: Cofinanciadas al 50% (importe total de la beca 360€) por la Empresa y la Consejería de Innovación, en el caso de las Asociaciones sin animo de lucro la aportación que deberían hacer estas entidades la hace la Universidad de Granada y fue de 81.672 Euros

PRAEM 2009

La Consejería de Innovación Ciencia y Empresa comunicó que con fecha 20-02-09 se han concedido la subvención para el Praem2009 las cantidades son las siguientes:

- Becas de Prácticas: 421.072,00 Euros.
- Convocatoria publicada: 17 de abril de 2009, en el que han solicitado participar 204 empresas.
- Convenios vigentes: 541 Convenios firmados desde 05-05-09:04
- Becarios que han firmado desde el 5 de mayo de 2009:56 (31 mujeres y 25 hombres)
- Gastos de Gestión: 5.600 euros

Aportación Económica: Cofinanciadas al 50% (importe total de la beca 360€) por la Empresa y la Consejería de Innovación, en el caso de las Asociaciones sin Animo de Lucro la aportación que deberían hacer estas entidades la hace la Universidad de Granada y es de 79.920 Euros.

Plan de formación interna curso 2008-2009

- Plazo de solicitud: 24/09/08 al 10/10/08
- Centros que han solicitado: 144
- Aportación del Vicerrectorado de Estudiantes: 91.440 Euros.
- Aportación de los distintos centros: 282.763 Euros.
- Alumnos que han firmado: 229

Programa Erasmus prácticas

En la convocatoria 2008-2009, y no habiéndose cerrado aún, se han gestionado hasta ahora 36 estancias de prácticas en empresas europeas.

Predominan las peticiones procedentes de mujeres con un total de 25 frente a las 11 de hombres. Los países más demandados hasta ahora para hacer prácticas son: Reino Unido, Francia, Alemania, Italia, Finlandia, Holanda, Austria, Bélgica, Portugal, Grecia, Irlanda, Suecia...

A los 36 contratos antes citados, se han de sumar 16 que se iniciaron y gestionaron en el curso 2007-2008 pero que se aprobaron con presupuesto de la convocatoria 2008-2009. Con lo cual, se han asignado un total de 52 becas.

Prácticas en empresa para titulados. Programa de experiencias profesionales para el empleo (epes). 5ª convocatoria

- Plazas ofertadas: 62
- Solicitudes enviadas: 155
- Prácticas gestionadas: 45
- Prácticas finalizadas: 23
- Número de inserciones laborales: 16. Confirmadas: 12
- Mujeres: 14
- Hombres: 2

Tareas desarrolladas por el personal técnico:

- Gestión de prácticas
- Seguimiento de las prácticas
- Tutorías individualizadas con los beneficiarios, Visitas a empresas
- Elaboración de documentación
- Estudio y análisis de competencias personales de los beneficiarios en prácticas
- Atención al Público y difusión del Programa

Porcentaje de inserción: 52,17 % (calculado sobre el nº de prácticas finalizadas e inserciones confirmadas)

Orientación profesional

Orientación Profesional Presencial

La Consejería de Empleo y Desarrollo Tecnológico, en virtud de la Resolución con fecha 21 de noviembre de 2000, concede a la Universidad de Granada subvención para el desarrollo de Actividades de *Orientación Profesional y Laboral a Universitarios Andaluces*. Dicha actividad, incluida ahora dentro de los Programas para la Inserción Laboral, ha sido prorrogada desde entonces y continúa en la actualidad formando parte de la Red Andalucía Orienta.

A lo largo del curso 2008/09 se ha ofrecido a los universitarios/as orientación guiada a través de un itinerario de inserción que a continuación se resume.

Datos de Orientación (1 Octubre 2008 a 01 de junio de 2009)*		
	Acciones Grupales	Acciones Individuales
Nº total de acciones	24 acciones grupales: referidas a los siguientes Talleres: Taller de Orientación Profesional, Taller de Habilidades Sociales, Taller de Entrevista, Taller de Control de Estrés, z, Taller de Salidas Profesionales, Taller de CV y otras herramientas, Taller de Empleo en Europa, Taller de Búsqueda en Internet, Taller de Nuevas Tecnologías y Búsqueda de Empleo, Taller Vende tu Candidatura, Taller de Becas y Prácticas, Taller de Procesos de Selección, Resolución de problemas y negociación.	1.287
Nº total usuarios/a atendidos	159 usuarios/as	1.287 usuarios/as

Teleorientación (período julio 2008 – mayo 2009)

El Centro de Promoción de Empleo y Prácticas dispone de un servicio mediante el cual se ofrece orientación laboral a través de Internet. Ello se lleva a cabo a través de una Plataforma de Teleorientación (<http://empleo.ugr.es/teleorientacion/>) que permite:

- Tener entrevistas con los/as orientadores/as (entrevistas on-line).
 - Realizar consultas puntuales a las que tu orientador/a puede dar respuesta.
 - Participar en foros que te posibiliten intercambiar experiencias e información con los/as orientadores/as y otros/as universitarios/as que también estén buscando empleo.
 - Acceder a enlaces que te permitan disponer de información actualizada que incremente tus conocimientos sobre el mercado de trabajo y la búsqueda de empleo.
 - Realizar un taller de orientación para recibir de manera sistematizada conocimientos de utilidad en la búsqueda de empleo a la vez que puedas interactuar con otros/as universitarios/as que, como tú, estén tratando de elaborar su proyecto de Inserción Laboral.
-
- Margen horario de uso de la plataforma de Teleorientación: 24 horas/día
 - Horario atención entrevistas on-line: 4 horas diarias (09:30 a 13:30 h. de lunes a viernes)

- Personas registradas (personas que han rellenado la ficha de inscripción en la plataforma): 588
176 hombres (29,9 %)
412 mujeres (70,1 %)
- Usuarios que inician orientación (usuarios que se han registrado y que han realizado la entrevista (on-line) inicial que sirve de punto de partida en su proceso de orientación: 308
- Entrevistas on line (realizadas): 308
- Duración media entrevistas on-line: 30 minutos

Perfil usuarios/as

Género:

- Hombres: 153 (26 %)
- Mujeres: 435 (74 %)

Procedencia:

- Granada: 441 (75 %)
- Fuera de Granada: 147 (25 %)

Titulación Universitaria:

Titulación	Usuarios/as registrados (porcentaje y nº)	
Humanidades	17,8 %	105
Ciencias Sociales y Jurídicas	47,6 %	280
Ciencias Experimentales	13,6 %	80
Ciencias Salud	4,1 %	24
Ciencias Técnicas	12,8 %	75
Otras (NC y/o formación no universitaria)	4,1 %	24
TOTAL	100%	588

Guía sobre Salidas Profesionales

En 2008 se ha editado un material en que se analizan las diferentes salidas profesionales de los universitarios. Con el se pretende dar a los alumnos, tanto universitarios como no universitarios, información sobre las salidas profesionales de cada una de las titulaciones que se imparten en ella Universidad de Granada.

Se han editado 1500 CD los cuales se están distribuyendo en las distintas actividades organizadas para y por los estudiantes.

Empleo

Agencia de Colocación

La Agencia de Colocación de la Universidad de Granada nace en Febrero de 1997 fruto de la gestión que se derivaba del COIE, enmarcándose en el R.D. 735/1995 de 5 de mayo (BOE 08-05- 1995) por el que se regulan las agencias de colocación sin fines lucrativos y los servicios integrados para el empleo. La Universidad de Granada se convirtió en la primera Agencia de

Colocación universitaria, siendo la primera andaluza acreditada por el Ministerio de Trabajo con el nº de autorización 2045, contando desde 1999 con la prórroga definitiva.

Nuestra **misión** es la intermediación en el mercado de trabajo, facilitando la inserción profesional de titulados/as universitarios/as, favoreciendo el contacto de las empresas, organismos o entidades (que buscan candidatos/as para cubrir puestos de trabajo) con los y las demandantes de empleo.

Evolución de las ofertas y puestos de trabajo:

Nº de puestos de trabajo ofertados: 709.

Volumen de candidatos/as movilizados/as en procesos de selección: 1273 personas (807 mujeres y 466 hombres).

Tipología de las ofertas: Hemos dividido las ofertas según su sector de actividad, con lo que nos da una visión del mercado de trabajo. Observamos que los sectores que despuntan son el Sanitario, en el que principalmente han llegado ofertas para trabajar en Servicios hospitalarios de Europa, el Técnico y Experimental (Ingenierías e Ingeniería Informática), y el de la Gestión y Administración en Empresas. Los sectores que siguen con un número de ofertas menores son el Social y Formación y Docencia y por primera vez en muchos años el Sector de la Construcción.

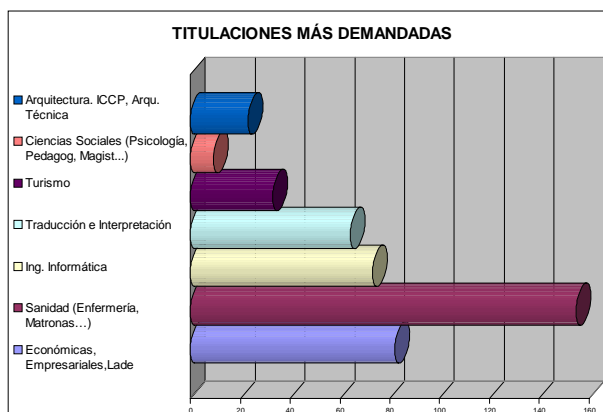
Sectores de actividad	Puestos ofertados
Construcción	49
Formación y docencia	49
Gestión- administración	111
Sanitario	218
Social	11
Técnico- experimental	168
Genérico	103

Candidatos movilizados:

En relación al volumen de candidatos /as que se han movilizado y que han optado a entrar en los procesos de selección, vemos que se va incrementando. Durante este año académico han sido 1273 personas (807 mujeres y 466 hombres) las que se han enviado a las ofertas. Seguimos observando que las mujeres universitarias son las que más se movilizan en la búsqueda de empleo. Este dato es independiente de las personas que se han localizado desde la Agencia para que entren a formar parte de los procesos y aquellas que se han interesado sin ser avisadas previamente. Si tuviéramos en cuenta estos datos, el número incrementaría considerablemente. Evidentemente, en estos momentos se continúan gestionando muchas ofertas de las ya contabilizadas, con lo que el número de candidatos/as que se movilizarán será muy superior al indicado.

Titulaciones más demandadas:

En cuanto a las titulaciones más demandadas hasta la fecha, podemos observar en el gráfico que resaltan las titulaciones relacionadas con la Sanidad, Enfermería y Matronas y Farmacia. Así mismo, destacan las titulaciones relacionadas con empresa, tales como Ciencias empresariales, Administración y Dirección de Empresas, y Economía. Las titulaciones de Informática (Ingeniería Superior y Técnica) le siguen. Considerar que las titulaciones relacionadas con el sector de la Construcción son las que se han visto más reducidas este año, y por otra parte, las relacionadas con los Idiomas (Traducción e Interpretación y Turismo tienen un lugar destacado.



Perfiles mayoritariamente demandados:

Como en años anteriores, los perfiles demandados en cuanto a las competencias exigidas por las empresas son las derivadas de cualidades. En la mayoría de las ofertas no se está exigiendo una formación excesivamente específica (excepto la de puestos altamente cualificados), sino que normalmente se busca más a la persona que fácilmente se puede adaptar al puesto, con gran capacidad de aprendizaje, "ganas de trabajar".., etc, por tanto son las capacidades personales lo que priman las empresas. Sí se denota que cada vez más se le está dando importancia al conocimiento de un segundo o tercer idioma y al estudio de parte de la carrera fuera de España.

Inserción de la Mujer: Programa Universem: Universidad y Empleo de Mujeres

Difusión y Selección de alumnas

El programa estuvo en difusión durante aproximadamente un mes y se cerró el 6 de Junio de 2008. La difusión se realizó por las Facultades y por la página web del Centro de Promoción de Empleo y Prácticas (<http://empleo.ugr.es>).

El **plazo de solicitud** se cerró el 6 de Junio de 2008.

Se recogieron multitud de peticiones de información, ya sea para mera información o para completar la solicitud formalmente para esta edición o para futuras convocatorias. Se recibieron **253 solicitudes de participación**, de las que se seleccionaron finalmente a 60.

Actividades

- *Jornadas Iniciales* para todas las alumnas seleccionadas en el programa. Tuvieron lugar en el Rectorado de la UGR el 18 de Junio de 2008. Las ponencias estuvieron a cargo de los/as siguientes invitados/as: el Rector de la Universidad de Granada, D. Francisco González Lodeiro, la Vicerrectora de Estudiantes, D^a Inmaculada Marrero, la Coordinadora Provincial del Instituto Andaluz de la Mujer, D^a Carmen Solera, la Secretaria de Coordinación Universitaria, D^a M^a José Gálvez y una antigua alumna del Programa Univerteca, D^a Rosa M^a Guerrero.

- **Orientación Profesional.** Se han realizado dos grupos (100 h. cada grupo + tutorías individualizadas durante seis meses). Fechas (presenciales); Del 23 de Junio al 30 de Septiembre. Las tutorías todavía continuarán hasta Junio de 2009.
- **Formación Complementaria:**
 Toda la formación se ha concentrado en el tiempo para que las alumnas que así lo quisieran pudieran realizar su búsqueda de empresas y realizar las prácticas.
 Se han contado con profesionales de su sector para la impartición de estos Talleres.
 - Inglés: 2 grupos. 60 h cada grupo. Del 24 de Junio al 26 de Septiembre de 2008.
 - Taller Comunicación Eficaz. 2 grupos. 20 horas cada grupo. Del 30 de Junio al 21 de Julio de 2008.
 - Taller de Habilidades directivas. 2 grupos. 5 horas cada grupo. Días 11 y 12 de Septiembre de 2008.
 - Taller La Entrevista de Selección. 2 grupos. 10 horas cada grupo. Del 10 al 18 de Septiembre.
 - Taller Nuevas tecnologías para la búsqueda de empleo. 2 grupos. 25 horas cada grupo. Del 3 al 30 de Septiembre de 2008.
 - Taller "El mercado laboral universitario". 4 horas. Celebrado el 30 de Enero de 2009.

Prácticas en empresa

Bajo el programa todas las alumnas tenían la opción de realizar prácticas en empresa. Para ello, y bajo la tutorización de las técnicas del programa, las propias alumnas son las que buscan las empresas, las visitan, entrevistan a los/as responsables y negocian sus propias prácticas. Han hecho prácticas en empresa hasta Junio de 2009, con una duración mínima de 3 meses cada alumna.

Prácticas en Empresa en la Unión Europea. De todas las alumnas participantes en el programa se seleccionaron a siete, que han realizado prácticas en las siguientes empresas y países:

Teris. Praga (República Checa)
 Institut Für Verfahrens Und Energietechnik. Viena (Austria)
 Diplomatische Akademie Wien. Viena (Austria)
 Ecoteam Spa. Florencia (Italia)
 Naughton Art Gallery. Belfast (Irlanda)
 Instituto Ibérico Do Património Endereço. Lisboa (Portugal)
 Estudio De Arquitectura. Florencia (Italia).

Observaciones: Actualmente está abierta Convocatoria del programa Universem: Universidad y Empleo de Mujeres, para el Curso 2009-10, con un presupuesto de 70.00 € aportados por el Instituto Andaluz de la Mujer

Feria Internacional del Empleo Universitario

Los resultados de la 9ª Feria Internacional del Empleo, celebrada los días 26-27 y 28 de Marzo de 2009, comparados con los de las anteriores ediciones, nos muestran los siguientes resultados:

	6ª Edición	7ª Edición	8ª Edición	9ª Edición
Nº de stands:	58	64	67	47
Nº de Participantes:	47	56	59	42
Empresas	36	44	46	27
Eures	8	9	10	13
Organismos	3	3	3	1
Visitantes:	13.690	14.284	10.099	14.365
Jueves	5.121	5.214	3.289	3.721
Viernes	6.631	6.595	5.222	7.014
Sábado	1.938	2.475	1.588	3.630
Nº de Contratos	1.002	947	1.361	

Encuestas realizadas a los expositores

- Afluencia de visitantes universitarios: El 89 % de las empresas participantes se muestran satisfechas o muy satisfechas.
- Algunos comentarios de los expositores, han sido:
 - Estudiantes muy motivados e interesados
 - Número adecuado de visitantes con las competencias requeridas
 - Conocimiento de idiomas insuficiente
 - El bajo número de Ingenieros
- Cumplimiento de los objetivos: El 100 % de los encuestados manifiestan que han cumplido sus objetivos en su participación en la 9ª Edición de la Feria internacional del Empleo Universitario.
- Intención de volver: El 96 % de los expositores manifiestan su interés en participar en la próxima Edición.
- Organización muy buena, trato excelente.
- Muy interesante.

Áreas de mejora:

- Ampliación del número de participantes
- Cafetería
- Duración dos días.
- Hora cierre de la Feria a las 19:00
- Adelantar la Feria para que sea entre semana

Encuestas realizadas a los universitarios

Lugar de procedencia

- Granada: 66.8 %
- Resto de Provincia: 24.5 %
- Resto de Andalucía : 8.4 %
- Resto de España: 0.3 %

¿Estarían interesados en que se volviera a repetir?

- Si: 97.3 %
- No: 2.7 %

Visitas por sexo:

- Hombres: 52.3 %

- Mujeres: 47.7 %

Empleo de los universitarios:

- Buscan su primer empleo: 64.3 %

- Ya han trabajado o están trabajando: 35.7 %

Porcentaje de visitantes según área de enseñanza:

- Lade/ Ccee: 26 %

- Ingenierías Técnicas/ Superiores y Arquitectura: 21.2 %

- Ciencias: 5.9 %

- Sanitarias: 4.9 %

- Humanidades: 10.1 %

- Derecho: 10.1 %

- Otras: 21.8 %

Plan de Inserción Laboral

Con cargo al presupuesto de la Consejería de Innovación, Ciencia y Empresa se han realizado las siguientes actividades:

Facultad/Escuela	Titulación	Actividad realizada	Nº alumnos/as Asistentes
Arquitectura Técnica	Arquitectura Técnica	Propuesta: V Jornadas de iniciación al ejercicio profesional.	197
Bellas Artes	Bellas Artes	Propuesta: Jornada de Orientación Laboral	50
Ciencias (General)	Ciencias todas	Propuestas generales Ciencias (una para grupo de mañana y otra para la tarde). Jornada sobre Herramientas de Búsqueda de Empleo.	265
Ciencias	Química	Propuesta: I Jornadas de Salidas Profesionales para Alumnos de la Licenciatura de Química	80
Ciencias	Biología	Propuesta: Jornadas sobre salidas profesionales en Biología	109
Ciencias	Física	"II Jornadas de Salidas Profesionales para Físicos".	0
Ciencias	Ingeniería Electrónica	Propuesta: III Ciclo de Conferencias: Experiencias Profesionales en Ingeniería Electrónica.	17
Ciencias	Ingeniería Química	Propuesta: II Jornadas Profesionales de Ingeniería Química.	54
Ciencias de la Actividad Física y del Deporte	Ciencias de la Actividad Física y del Deporte	Propuesta: Clínic-Memorial Toño Santos.	0
Ciencias de la Educación	Educación (General)	IV Jornadas de Orientación y Salidas Profesionales en Educación.	0
Ciencias de la Educación	Pedagogía (2)	Propuesta: Encuentros de Formación para la Inserción Laboral del Alumnado de Pedagogía.	0
Ciencias de la Educación	Pedagogía (2)	Propuesta: Jornadas Prácticum Pedagogía.	0
Ciencias de la Educación	Magisterio Educación Física	Propuesta: Taller de Prácticas Didácticas con escolares del alumnado de Magisterio en la Feria del Deporte Andaluz".	0

Ciencias Económicas y Empresariales	y LADE y Turismo	Propuesta: Jornadas sobre Operaciones e Inserción Laboral. El perfil profesional demandado en la actualidad .	1516
Ciencias Económicas y Empresariales	y Economía	Propuesta: "Oportunidades de Empleo para Jóvenes Economistas". Diversas charlas.	0
Ciencias Políticas y Sociología	y Sociología	Propuesta: I Jornadas sobre salidas profesionales, orientación laboral y desarrollo de competencias clave para el empleo de los titulados/as en sociología.	35
Ciencias Sociales de Melilla	Ciencias Sociales (RRLL, Empresariales, Gestión y Admón. Pública)	Propuesta: I Jornadas sobre la inserción profesional del alumno. De la universidad al mercado laboral".	40
Comunicación y Documentación	y Biblioteconomía y Documentación	Propuesta: II Jornadas de Salidas Profesionales para Licenciados en Documentación.	60
Comunicación y Documentación	y Comunicación Audiovisual	Propuesta: II Jornadas de Salidas Profesionales para Licenciados en Documentación.	60
Educación y Humanidades de Ceuta	Empresariales	Propuesta: Orientación laboral en el área del comercio exterior para el alumnado de empresariales de Ceuta.	0
Educación y Humanidades de Ceuta	Todas Humanidades (todos magisterios, Psicopedagogía, Ciencias Empresariales, I.T. Inform. Gestión)	Propuesta: Jornadas de información, reflexión y debate sobre inserción laboral en las distintas titulaciones de educación e informática de gestión".	0
Educación y Humanidades de Melilla	Magisterio	Propuesta: Jornadas de Orientación Profesional para Alumnos de Magisterio.	40
Enfermería Cruz Roja "Manuel Olmedo Jiménez" Melilla	Enfermería	Propuesta: Jornadas Orientativas Sobre Salidas Profesionales de Enfermería	0
Farmacia	Ciencia y Tecnología de los Alimentos	Propuesta: II Seminario de Empleo de Ciencia y Tecnología de los Alimentos.	150
Filosofía y Letras	Historia del Arte	Propuesta: La Historia del Arte es una Profesión. Jornada sobre Perfiles Profesionales y Salidas Laborales	150
Filosofía y Letras	Filología Árabe	Propuesta: Jornadas de Orientación laboral para estudiantes y titulados de filología árabe.	10
Filosofía y Letras	Antropología Social	Propuesta: Después del Último Examen: Los arduos caminos de un licenciado en Antropología Social en el Mercado Laboral II	0
Psicología	Psicología	Propuesta: II Jornadas de Orientación y Salidas Profesionales en Psicología.	200
Trabajo Social	Trabajo Social	Propuesta: IV Jornadas informativas sobre inseción socioprofesional y NYE para trabajadores sociales.	0
Traducción e Interpretación	e Traducción e Interpretación	Propuesta: Jornadas de Salidas Profesionales en Traducción e Interpretación.	60
Otras actividades de orientación e inserción laboral			
Presentaciones CPEP. 9ª Feria Internacional de Empleo Universitario		Diversos centros	520
Ciencias de la Salud		Todas	100
TOTAL PARTICIPANTES		3.653	

Actualmente existe una convocatoria pendiente de finalizar el plazo de solicitudes.

Información de acceso a la función pública y prácticas transnacionales

A través de una lista de distribución de la información clasificada por intereses laborales, se han realizado envíos continuos de información a través de Internet referentes a:

Área de Administraciones Públicas, empleo público nacional e internacional Becas y prácticas transnacionales: Leonardo Faro- Argo- Adeit //Programas públicos UE - MAE...-Faro Global

Usuarios y usuarias:

- 5480- noviembre 2008
- 6827- 1 junio 2009

Evolución Usuarios y usuarias- global

Historial: De *diciembre de 2001*, (100) se multiplican por diez (1100) a diciembre 2002.

- 2198 a 23 de octubre. Memoria 2003.
- 3142 – 24 noviembre 2004.
- 3818- NOVIEMBRE 2005 después de haber tramitado 77 bajas
- 4190- junio 2006
- 4280- diciembre 06
- 4480- junio 2007
- 4680 - octubre 2007
- 4830 –diciembre 2007
- 5180 – junio 2008
- 5480 – noviembre 2008
- 6827- 1 junio 2009
- Curso 2008-09 Nuevas incorporaciones- total 1347

Información sector público nacional

enero a junio – 190
junio – nov- 158
nov 08-junio 09 581
total 739+en el curso 08-09

Información prácticas internacionales

Enero a junio 160-
Junio- nov 142 –
Nov08-junio 09- 466
Total 608 +curso 08-09

Área de Administraciones Públicas

Se obtienen recursos del sector público y se distribuyen por correo electrónico a través de listas por áreas de conocimiento. Se integran distintas carpetas (titulaciones, oposiciones, organismos, lugares...) subdivididas en grupos según área de interés.

Se trata de un servicio inédito, la UGR tendría que plantearse presentarlo a la Junta de Andalucía y a otras administraciones como un medio novedoso de comunicación, claramente implicado en la modernización del sector público.

En el capítulo de prácticas internacionales sorprende que tres programas donde la UGR no aporta fondos y liderados por las universidades de Valladolid, Salamanca y Valencia cuente con un centenar de estancias en otros países y esté situada entre las tres primeras por solicitudes y becas, por delante de las madrileñas o las catalanas.

Envíos y respuestas a consultas.

Entre 250 y 400 mensuales. Enero 255- octubre 340 – por ejemplo- memoria anual 2008

Entre 300 y 650 en marzo de 2009

Entradas- boletines- ofertas- consultas individualizadas

Entre 200 y 300 mensuales

Entre 180 y 250 mensuales— febrero 182- octubre 230 – por ejemplo memoria anual 2008

Gestión miles de mensajes en outlook—ordenación carpetas- listas de distribución- cruzando grupos de titulación y área de interés.

Felicitaciones directas

Curso 2008-2009: 270

Curso 2006- 2007: 180

El trabajo se presenta una estimación de *miles de receptores*, muy difícil de cuantificar, puesto que cada correo puede llegar, según los casos, a decenas o cientos de los mismos.

Información procesos selectivos de las Administraciones públicas.

Ocupa la mayor parte de las tareas resultando el servicio inédito en el conjunto del estado. Es conocido dentro y fuera de España. Los perceptores son incalculables ya que incluso la información se la pasan entre ellos.

Seguimiento totalidad procesos selectivos por oposición, concurso... tanto laborales como funcionarios del sector público:

Unión Europea, Admón. Central del Estado, Junta de Andalucía y demás CCAA, Ayuntamientos, Universidades, Organismos autónomos...

Extracto ofertas de empleo público.

Análisis y divulgación de bases y convocatorias.

Solicitudes de becas, ayudas y contratos de investigación.

Consulta boletines (BOE, BOJA, BOP, referencias CCAA, eur.-lex...), portales organismos.

Elaboración de especiales temáticos ministerios, consejerías, universidades, etc. Suscripciones: Junta de Andalucía (BOJA, Consejo de Gobierno); Ayuntamiento de Granada, Diputación de Almería, Centro de Información Administrativa del MAP FCR/UID (Fundacio Catalana per la Recerca i la Innovació) y Centro de Comunicaciones RedIRIS (RED.ES), Generalitat de Valencia, Comisión Europea, Agencia Española de Cooperación Internacional..

Programas Transnacionales

Divulgación convocatorias:

Organismos internacionales. ONU. ONG...

España y Andalucía en el exterior. MAE. AECl. Instituto Cervantes. Consulados, CCAA...

Espacio europeo. Stages y Programa Leonardo Comisión Europea. Parlamento,...

RRHH Comisión Europea. EPSO.

Leonardo – Faro ,INTEGRA, CLAVE en colaboración UVA – Universidad Valladolid

Leonardo- Argo – en colaboración con la Universidad de Salamanca

Leonardo – Adeit – Bancaja – en colaboración Universidad de Valencia

INTEGRANTS- EEUU – En colaboración Universidad de La rioja.

Faro global- América- Asia – Europa

Leonardo—Junta de Andalucía y otras CCAA

UGR- Erasmus Prácticas- Universem- Proyectos ORI- Erasmus Mundo-

Hacerse voluntario VNU

prácticas de comercio exterior en asociaciones españolas de exportadores Call for Applications: UNESCO 2009 Young Professionals Program (YPP)

Actualización página web "Ir a Alemania - Vivir y trabajar en Alemania"

NOVEDADES en la EOI de Granada

Gestión de becas de prácticas internacionales.

▪ *Faro Global*

Nº de estudiantes de la Universidad de Granada registrados en el programa de becas FARO Global: 701

Nº de estudiantes que han obtenido una beca: 21

Titulaciones de los estudiantes que han obtenido una beca:

- Arquitectura
- Diplomatura en ciencias empresariales
- Diplomatura en Turismo
- Ingeniería informática
- Ingeniería química
- Ingeniería técnica en informática de gestión
- Ingeniería técnica en informática de sistemas
- Licenciatura en Administración y dirección de empresas
- Licenciatura en Ciencias ambientales
- Licenciatura en economía
- Licenciatura en ITM
- Licenciatura en Traducción e Interpretación

Destinos en los que estos becarios han disfrutado o disfrutan de sus becas:

- Alemania, Bélgica, Canadá, EE.UU, Francia, India, Irlanda, Italia, Países Bajos, Reino Unido.

▪ *Leonardo Clave .(Con Universidad Valladolid)*

Solicitudes: 203 solicitudes

Becarios: 10

- *Erasmus de prácticas* (UGR con el área de orientación CPEP)
70 becas.
- *Integrants-* (con universidad de la Rioja) pendiente informe final
- *Adeit.*(con universidad Valencia) informe final
- *Argo* (con Universidad de Asturias) Pendiente informe final

Junior Empresas

Las Junior Empresas son asociaciones sin ánimo de lucro dedicadas a la prestación de servicios a terceros sirviendo así como primer contacto con el mundo laboral durante el período de estudios.

Estas actividades serán desarrolladas y gestionadas por estudiantes universitarios que traten de llevar a la práctica los conocimientos teóricos adquiridos en las aulas, con lo que por un lado se complementa la formación de los estudiantes y por otro se les dota de la experiencia necesaria que pueda hacerles útiles en la práctica profesional
Los premios del curso 2008/09 han recaído sobre: 1. Teato 2. SILA 3. Peduca

Programa de desarrollo de directores de recursos humanos

Se mantiene las reuniones de 36 Directores de Recursos Humanos de las principales empresas granadinas. El objetivo de estas reuniones, es el fomento de la relación y comunicación entre el Centro de Prácticas y Promoción del Empleo y las más importantes empresas establecidas en Granada.
El programa se compone de unas Mesas Redondas sobre temas de actualidad e interés para los Responsables de RRHH

Centro Cultural Universitario «Casa de Porras»

Con la finalización de las obras de la Casa de Porras, se crea la Casa del Estudiante con el objetivo de ofertar a todos los estudiantes la posibilidad de desarrollar actividades culturales de interés como complemento a su formación universitaria.
Se trata de un espacio gestionado por los propios estudiantes con la infraestructura necesaria para realizar una labor lúdico académica. Se abre al público con dos salas permanentes: CIBERSALA y SALA DE REUNIONES. La primera de ella cuenta con diez ordenadores de última generación con conexión a Internet y la segunda es un espacio donde los estudiantes encontrarán una comodidad total para realizar trabajos, crear debates, reuniones, etc.
Sus distintas dependencias tienen un nuevo mobiliario más juvenil y moderno, más acorde con el nuevo objetivo de prestar una asistencia y servicio a los estudiantes de la Universidad de Granada.

Talleres

La oferta de talleres, y número de matriculados, del curso académico 2008/2009 han aumentado considerablemente respecto a otros años. Resulta interesante destacar el aumento de las plazas de los más demandados por la comunidad universitaria, desarrollando actividades en otros centros colaboradores de Casa de Porras como es la Residencia Universitaria Carlos V.

Módulo Octubre-Diciembre 2008.

Talleres ofertados: 42.

Número de matriculados: 789.

Módulo Enero-Marzo 2009.

Talleres ofertados: 41.

Número de matriculados: 825.

Módulo Abril-Junio 2009.

Talleres ofertados: 40

Número de matriculados: 510

Total Cursos por Curso Académico 2008/2009.

Talleres ofertados: 123

Número de matriculados: 2124

También se ofertan una serie de talleres que se realizarán de forma intensiva durante el mes de Julio, para fortalecer los servicios de la Universidad de Granada en verano.

Exposiciones

Periodo Octubre-Diciembre: Jose Ramón Ortega Alba: "*Atlántida Granatensis*"

Periodo Enero-Febrero: Felipe Martín: "*Caminando en Solitario*"; y José Valero: "*PhotoCityMovie*"

Periodo Marzo-Abril: Mercedes Fernandez Montosa: "*En mi Jardín*"

Periodo Mayo-Julio: Luisa Sánchez Pérez y Sebastián Guzmán Crespo: "*Ventanas de auspicio ambulante*"

Clases de tango Festival de tango

La Universidad de Granada se incorporó al proyecto Intertango que significó el reconocimiento de la Comunidad Europea en considerar al tango como factor de integración. Conferencias, conciertos, mesas redondas, exposiciones fueron algunas de la actividades que desarrolló con la Universidad.

El Viernes 3 de Abril de 2009, el Centro Cultural Universitario "Casa de Porras" colaboró con la organización del Festival Internacional de Tango desarrollando una Clase Magistral de Miguel Zotto junto con Daina Yúspero, con la asistencia de los profesores de tango-danza de la Casa de Porras en el Aula Magna de la Facultad de Ciencias.

Muestra de actividades del curso 2008/2009

El pasado 19 de Junio de 2009, Casa de Porras/Casa del Estudiante organizó unas jornadas, de forma totalmente gratuita para todos los estudiantes y vecinos de Granada, donde se desarrollaron los trabajos hechos a lo largo de todo el curso académico. La muestra se basó en las actuaciones de Salsa, Tai-Chi, Tango, Flamenco, Títeres, Danza del Vientre y Teatro; las exposiciones de Encuadernación, Fotografía, Pintura y Técnicas Orientales de Estampación en Tela; además de poder probar los talleres de Reflexología podal, y Estudios y Análisis Grafológicos.

Centro Juvenil de Orientación para la Salud

Informa, asesora, orienta, forma y atiende a los/as jóvenes universitarios en aspectos sanitarios, educativos y psicológicos relacionados con la sexualidad y la salud en general. Se atiende de forma individual, en pareja, en grupo o mediante consulta telefónica o a través de la red, de manera íntima, confidencial y gratuita.

Durante el año académico 2008/2009 se han desarrollado las siguientes actividades:

Tipo de actividad y número de personas que participan:

- | | |
|---|---------------------------|
| ▪ Actividades de información y promoción del Centro (Recepción Estudiantes, visitas a Facultades, Centros Educativos, Día Mundial contra el V.I.H , etc...) | |
| | 10.250 |
| ▪ Actividades de formación | 675 |
| Talleres Educación Afectivo Sexual | 130 hombres y 325 mujeres |
| Cursos Agentes Mediadores/as de Salud | 25 hombres y 46 mujeres |
| Talleres de Educación para la Salud | 55 hombres y 72 mujeres |
| Taller Educación Emocional: Amor o Dependencia | 7 hombres y 15 mujeres |
| ▪ Consultas de Documentación | 325 |
| ▪ Atención Directa en Centro | 1.725 |
| ▪ Atención Telefónica | 1.096 |
| ▪ Atención consultas correo electrónico | 624 |
| ▪ Atención Teléfono Fin de Semana | 587 |
| ▪ Alumnos/as Practicum | 5 |
| ▪ Personas con beca | 1 |
| ▪ Colaboradores/as Voluntarios/as | 6 |
| ▪ Apariciones en medios de comunicación | 11 |
| ▪ Actividades coordinación con otros/as profesionales | 197 |
| ▪ Actividad científica (jornadas, congresos y cursos de formación) | 7 |

ANEXO I
1ER CICLO - FASE I (JUNIO)
TITULACIONES MÁS SOLICITADAS, COMO PRIMERA OPCIÓN, EN ORDEN DECRECIENTE

Código	Titulación	Centro	Petic. 1ª Opc.
439509	LDO. MEDICINA	FACULTAD DE MEDICINA	1419
441505	LDO. PSICOLOGÍA	FACULTAD DE PSICOLOGIA	462
402507	DIP. ENFERMERÍA	E.U. DE CIENCIAS DE LA SALUD	442
425509	LDO. ADMINISTRACIÓN Y DIRECCIÓN DE EMPRESAS	F. CIENCIAS ECONOMICAS Y EMPRESARIALES	415
400501	ARQUITECTO	E.T.S. DE ARQUITECTURA	406
401007	ARQUITECTO TÉCNICO	E.U. ARQUITECTURA TÉCNICA	403
445501	MAESTRO: EDUCACIÓN INFANTIL	FACULTAD DE CIENCIAS DE LA EDUCACION	403
402000	DIP. CIENCIAS EMPRESARIALES	F. CIENCIAS ECONOMICAS Y EMPRESARIALES	395
429503	LDO. DERECHO	FACULTAD DE DERECHO	365
426006	LDO. BELLAS ARTES	FACULTAD DE BELLAS ARTES	325
422508	INGENIERO CAMINOS, CANALES Y PUERTOS	E.T.S. INGENIEROS DE CAMINOS, CANALES Y PUERTOS	313
443308	LDO. TRADUCCIÓN E INTERPRETACIÓN INGLÉS	F. TRADUCCION E INTERPRETACION	287
446503	MAESTRO: EDUCACIÓN PRIMARIA	FACULTAD DE CIENCIAS DE LA EDUCACION	285
440005	LDO. ODONTOLOGÍA	FACULTAD DE ODONTOLOGIA	282
403500	DIP. FISIOTERAPIA	E.U. DE CIENCIAS DE LA SALUD	277
408509	DIP. TRABAJO SOCIAL	E.U. DE TRABAJO SOCIAL	273
430506	LDO. FARMACIA	FACULTAD DE FARMACIA	270
445003	MAESTRO: EDUCACIÓN FÍSICA	FACULTAD DE CIENCIAS DE LA EDUCACION	265
402205	DIP. EDUCACION SOCIAL	FACULTAD DE CIENCIAS DE LA EDUCACION	259
427506	LDO. CIENCIAS DE LA ACTIVIDAD FÍSICA Y DEL DEPORTE	FAC. DE CIENCIAS DE LA ACTIVIDAD FISICA Y DEL DEPORTE	229
447049	MAESTRO: LENGUA EXTRANJERA	F. CIENCIAS DE LA EDUCACION(ESP.INGLÉS)	196
406201	DIP. NUTRICIÓN HUMANA Y DIETÉTICA	FACULTAD DE FARMACIA	194
425606	LDO. ADMÓN. Y DIREC. DE EMPRESAS + LDO. DERECHO	F. CIENCIAS ECONOMICAS Y EMPRESARIALES-F. DERECHO	175
425002	INGENIERO TELECOMUNICACIÓN	E.T.S. DE INGENIERIA INFORMATICA	154
408703	DIP. TURISMO	F. CIENCIAS ECONOMICAS Y EMPRESARIALES	152
430001	LDO. ECONOMÍA	F. CIENCIAS ECONOMICAS Y EMPRESARIALES	150
406501	DIP. ÓPTICA Y OPTOMETRÍA	FACULTAD DE CIENCIAS	134
402511	DIP. ENFERMERÍA	E.U. ENFERMERIA "VIRGEN DE LAS NIEVES" DEL S.A.S. (ADS)	123
426502	LDO. BIOLOGÍA	FACULTAD DE CIENCIAS	120
408207	DIP. TERAPIA OCUPACIONAL	E.U. DE CIENCIAS DE LA SALUD	108
415007	I.T. INFORMÁTICA DE SISTEMAS	E.T.S. DE INGENIERIA INFORMATICA	107
444506	MAESTRO: EDUCACIÓN ESPECIAL	FACULTAD DE CIENCIAS DE LA EDUCACION	106
437501	LDO. HISTORIA	FACULTAD DE FILOSOFIA Y LETRAS	99
408002	DIP. RELACIONES LABORALES	FACULTAD DE CIENCIAS DEL TRABAJO	97
402526	DIP. ENFERMERÍA	E.U. DE ENFERMERIA CRUZ ROJA (ADS.) (CEUTA)	88
445514	MAESTRO: EDUCACIÓN INFANTIL	E.U. PROF. EGB LA INMACULADA CONCEPCION (ADS)	88

405001	DIP. LOGOPEDIA	FACULTAD DE PSICOLOGIA	79
414501	I.T. INFORMÁTICA DE GESTIÓN	E.T.S. DE INGENIERIA INFORMATICA	79
434500	LDO. FILOLOGÍA INGLESA	FACULTAD DE FILOSOFIA Y LETRAS	76
444001	MAESTRO: AUDICIÓN Y LENGUAJE	FACULTAD DE CIENCIAS DE LA EDUCACION	75
423501	INGENIERO INFORMÁTICA	E.T.S. DE INGENIERIA INFORMATICA	74
428704	LDO. CIENCIAS POLIT. Y DE LA ADMON. + LDO. DERECHO	F. DE CIENCIAS POLITICAS Y SOCIOLOGIA	74
447053	MAESTRO: LENGUA EXTRANJERA	E.U. PROF. EGB LA INMACULADA CONCEPCION (ADS) (INGLES)	70
427001	LDO. CIENCIAS AMBIENTALES	FACULTAD DE CIENCIAS	67
438009	LDO. HISTORIA DEL ARTE	FACULTAD DE FILOSOFIA Y LETRAS	67
446007	MAESTRO: EDUCACIÓN MUSICAL	FACULTAD DE CIENCIAS DE LA EDUCACION	66
402530	DIP. ENFERMERÍA	E.U. ENFERMERÍA CRUZ ROJA (MELILLA)	61
443200	LDO. TRADUCCIÓN E INTERPRETACIÓN FRANCÉS	F. TRADUCCION E INTERPRETACION	53
439002	LDO. MATEMÁTICAS	FACULTAD DE CIENCIAS	51
436001	LDO. FÍSICA	FACULTAD DE CIENCIAS	49
424505	INGENIERO QUÍMICO	FACULTAD DE CIENCIAS	47
434004	LDO. FILOLOGÍA HISPÁNICA	FACULTAD DE FILOSOFIA Y LETRAS	42
435504	LDO. FILOSOFÍA	FACULTAD DE FILOSOFIA Y LETRAS	39
442509	LDO. QUÍMICA	FACULTAD DE CIENCIAS	39
428501	LDO. CIENCIAS POLÍTICAS Y DE LA ADMINISTRACION	F. DE CIENCIAS POLITICAS Y SOCIOLOGIA	35
443103	LDO. TRADUCCIÓN E INTERPRETACIÓN ALEMAN	F. TRADUCCION E INTERPRETACION	34
447000	MAESTRO: LENGUA EXTRANJERA	F. CIENCIAS DE LA EDUCACION (ESP.FRANCÉS)	25
442703	LDO. SOCIOLOGÍA	F. DE CIENCIAS POLITICAS Y SOCIOLOGIA	24
446537	MAESTRO: EDUCACIÓN PRIMARIA	F. EDUCACION Y HUMANIDADES (MELILLA)	24
401503	DIP. BIBLIOTECONOMÍA Y DOCUMENTACIÓN	FACULTAD BIBLIOTECONOMIA Y DOCUMENTACION	23
445018	MAESTRO: EDUCACIÓN FÍSICA	E.U. PROF. EGB LA INMACULADA CONCEPCION (ADS)	23
402021	DIP. CIENCIAS EMPRESARIALES	F. EDUCACION Y HUMANIDADES (CEUTA)	22
433000	LDO. FILOLOGÍA FRANCESA	FACULTAD DE FILOSOFIA Y LETRAS	20
440501	LDO. PEDAGOGÍA	FACULTAD DE CIENCIAS DE LA EDUCACION	19
446522	MAESTRO: EDUCACIÓN PRIMARIA	F. EDUCACION Y HUMANIDADES (CEUTA)	19
402015	DIP. CIENCIAS EMPRESARIALES	E.U. DE ESTUDIOS EMPRESARIALES (MELILLA)	18
431501	LDO. FILOLOGÍA ÁRABE	FACULTAD DE FILOSOFIA Y LETRAS	18
443405	LDO. TRADUCCIÓN E INTERPRETACIÓN ÁRABE	F. TRADUCCION E INTERPRETACION	16
445529	MAESTRO: EDUCACIÓN INFANTIL	F. EDUCACION Y HUMANIDADES (CEUTA)	15
437005	LDO. GEOLOGÍA	FACULTAD DE CIENCIAS	14
446518	MAESTRO: EDUCACIÓN PRIMARIA	E.U. PROF. EGB LA INMACULADA CONCEPCION (ADS)	14
445022	MAESTRO: EDUCACIÓN FÍSICA	F. EDUCACION Y HUMANIDADES (CEUTA)	13
403004	DIP. ESTADÍSTICA	FACULTAD DE CIENCIAS	12
432503	LDO. FILOLOGÍA ESLAVA	FACULTAD DE FILOSOFIA Y LETRAS	12
414514	I.T. INFORMÁTICA DE GESTIÓN	F. EDUCACION Y HUMANIDADES (CEUTA)	10
432007	LDO. FILOLOGÍA CLÁSICA	FACULTAD DE FILOSOFIA Y LETRAS	10
445533	MAESTRO: EDUCACIÓN INFANTIL	F. EDUCACION Y HUMANIDADES (MELILLA)	7

436508	LDO. GEOGRAFÍA	FACULTAD DE FILOSOFIA Y LETRAS	6
404008	DIP. GESTIÓN Y ADMINISTRACIÓN PÚBLICA	E.U. DE ESTUDIOS EMPRESARIALES (MELILLA)	5
445037	MAESTRO: EDUCACIÓN FÍSICA	F. EDUCACION Y HUMANIDADES (MELILLA)	5
447034	MAESTRO: LENGUA EXTRANJERA	F. EDUCACION Y HUMANIDADES (MELILLA)	4
444510	MAESTRO: EDUCACIÓN ESPECIAL	E.U. PROF. EGB LA INMACULADA CONCEPCION (ADS)	3
444525	MAESTRO: EDUCACIÓN ESPECIAL	F. EDUCACION Y HUMANIDADES (CEUTA)	3
444531	MAESTRO: EDUCACIÓN ESPECIAL	F. EDUCACION Y HUMANIDADES (MELILLA)	3
447021	MAESTRO: LENGUA EXTRANJERA	F. EDUCACION Y HUMANIDADES (CEUTA)	3
408017	DIP. RELACIONES LABORALES	E.U. DE ESTUDIOS EMPRESARIALES (MELILLA)	2
446011	MAESTRO: EDUCACIÓN MUSICAL	E.U. PROF. EGB LA INMACULADA CONCEPCION (ADS)	2
446026	MAESTRO: EDUCACIÓN MUSICAL	F. EDUCACION Y HUMANIDADES (CEUTA)	2
446030	MAESTRO: EDUCACIÓN MUSICAL	F. EDUCACION Y HUMANIDADES (MELILLA)	2
444014	MAESTRO: AUDICIÓN Y LENGUAJE	E.U. PROF. EGB LA INMACULADA CONCEPCION (ADS)	1
444029	MAESTRO: AUDICIÓN Y LENGUAJE	F. EDUCACION Y HUMANIDADES (CEUTA)	1
444033	MAESTRO: AUDICIÓN Y LENGUAJE	F. EDUCACION Y HUMANIDADES (MELILLA)	1

ANEXO 2
1ER CICLO - FASE I (JUNIO)
TITULACIONES MÁS SOLICITADAS, EN ORDEN DECRECIENTE, INDEPENDIENTEMENTE DE LA PRELACIÓN

Código	Titulación	Centro	Petic. Totales
439509	LDO. MEDICINA	FACULTAD DE MEDICINA	4345
402507	DIP. ENFERMERÍA	E.U. DE CIENCIAS DE LA SALUD	2682
403500	DIP. FISIOTERAPIA	E.U. DE CIENCIAS DE LA SALUD	1812
441505	LDO. PSICOLOGÍA	FACULTAD DE PSICOLOGIA	1811
440005	LDO. ODONTOLOGÍA	FACULTAD DE ODONTOLOGIA	1613
425509	LDO. ADMINISTRACIÓN Y DIRECCIÓN DE EMPRESAS	F. CIENCIAS ECONOMICAS Y EMPRESARIALES	1591
445501	MAESTRO: EDUCACIÓN INFANTIL	FACULTAD DE CIENCIAS DE LA EDUCACION	1527
446503	MAESTRO: EDUCACIÓN PRIMARIA	FACULTAD DE CIENCIAS DE LA EDUCACION	1492
430506	LDO. FARMACIA	FACULTAD DE FARMACIA	1443
400501	ARQUITECTO	E.T.S. DE ARQUITECTURA	1417
401007	ARQUITECTO TÉCNICO	E.U. ARQUITECTURA TÉCNICA	1390
402000	DIP. CIENCIAS EMPRESARIALES	F. CIENCIAS ECONOMICAS Y EMPRESARIALES	1382
429503	LDO. DERECHO	FACULTAD DE DERECHO	1265
402511	DIP. ENFERMERÍA	E.U. ENFERMERIA "VIRGEN DE LAS NIEVES" DEL S.A.S. (ADS)	1244
445003	MAESTRO: EDUCACIÓN FÍSICA	FACULTAD DE CIENCIAS DE LA EDUCACION	1223
408509	DIP. TRABAJO SOCIAL	E.U. DE TRABAJO SOCIAL	1206
422508	INGENIERO CAMINOS, CANALES Y PUERTOS	E.T.S. INGENIEROS DE CAMINOS, CANALES Y PUERTOS	1071
408703	DIP. TURISMO	F. CIENCIAS ECONOMICAS Y EMPRESARIALES	1044
406201	DIP. NUTRICIÓN HUMANA Y DIETÉTICA	FACULTAD DE FARMACIA	1035
430001	LDO. ECONOMÍA	F. CIENCIAS ECONOMICAS Y EMPRESARIALES	921
402205	DIP. EDUCACION SOCIAL	FACULTAD DE CIENCIAS DE LA EDUCACION	864
425002	INGENIERO TELECOMUNICACIÓN	E.T.S. DE INGENIERIA INFORMATICA	826
426502	LDO. BIOLOGÍA	FACULTAD DE CIENCIAS	795
406501	DIP. ÓPTICA Y OPTOMETRÍA	FACULTAD DE CIENCIAS	771
408207	DIP. TERAPIA OCUPACIONAL	E.U. DE CIENCIAS DE LA SALUD	765
443308	LDO. TRADUCCIÓN E INTERPRETACIÓN INGLÉS	F. TRADUCCION E INTERPRETACION	739
425606	LDO. ADMÓN. Y DIREC. DE EMPRESAS + LDO. DERECHO	F. CIENCIAS ECONOMICAS Y EMPRESARIALES-F. DERECHO	724
444506	MAESTRO: EDUCACIÓN ESPECIAL	FACULTAD DE CIENCIAS DE LA EDUCACION	724
426006	LDO. BELLAS ARTES	FACULTAD DE BELLAS ARTES	702
447049	MAESTRO: LENGUA EXTRANJERA	F. CIENCIAS DE LA EDUCACION(ESP.INGLÉS)	693
423501	INGENIERO INFORMÁTICA	E.T.S. DE INGENIERIA INFORMATICA	668
405001	DIP. LOGOPEDIA	FACULTAD DE PSICOLOGIA	650
408002	DIP. RELACIONES LABORALES	FACULTAD DE CIENCIAS DEL TRABAJO	643
402526	DIP. ENFERMERÍA	E.U. DE ENFERMERIA CRUZ ROJA (ADS.) (CEUTA)	642
402530	DIP. ENFERMERÍA	E.U. ENFERMERÍA CRUZ ROJA (MELILLA)	603
440501	LDO. PEDAGOGÍA	FACULTAD DE CIENCIAS DE LA EDUCACION	551

415007	I.T. INFORMÁTICA DE SISTEMAS	E.T.S. DE INGENIERIA INFORMATICA	477
434500	LDO. FILOLOGÍA INGLESA	FACULTAD DE FILOSOFIA Y LETRAS	476
444001	MAESTRO: AUDICIÓN Y LENGUAJE	FACULTAD DE CIENCIAS DE LA EDUCACION	467
427001	LDO. CIENCIAS AMBIENTALES	FACULTAD DE CIENCIAS	393
437501	LDO. HISTORIA	FACULTAD DE FILOSOFIA Y LETRAS	393
443200	LDO. TRADUCCIÓN E INTERPRETACIÓN FRANCÉS	F. TRADUCCION E INTERPRETACION	382
414501	I.T. INFORMÁTICA DE GESTIÓN	E.T.S. DE INGENIERIA INFORMATICA	377
438009	LDO. HISTORIA DEL ARTE	FACULTAD DE FILOSOFIA Y LETRAS	364
442703	LDO. SOCIOLOGÍA	F. DE CIENCIAS POLITICAS Y SOCIOLOGIA	360
424505	INGENIERO QUÍMICO	FACULTAD DE CIENCIAS	355
442509	LDO. QUÍMICA	FACULTAD DE CIENCIAS	353
439002	LDO. MATEMÁTICAS	FACULTAD DE CIENCIAS	347
428501	LDO. CIENCIAS POLÍTICAS Y DE LA ADMINISTRACION	F. DE CIENCIAS POLITICAS Y SOCIOLOGIA	338
446007	MAESTRO: EDUCACIÓN MUSICAL	FACULTAD DE CIENCIAS DE LA EDUCACION	308
427506	LDO. CIENCIAS DE LA ACTIVIDAD FÍSICA Y DEL DEPORTE	FAC. DE CIENCIAS DE LA ACTIVIDAD FISICA Y DEL DEPORTE	303
428704	LDO. CIENCIAS POLIT. Y DE LA ADMON. + LDO. DERECHO	F. DE CIENCIAS POLITICAS Y SOCIOLOGIA	302
436001	LDO. FÍSICA	FACULTAD DE CIENCIAS	263
435504	LDO. FILOSOFÍA	FACULTAD DE FILOSOFIA Y LETRAS	255
445514	MAESTRO: EDUCACIÓN INFANTIL	E.U. PROF. EGB LA INMACULADA CONCEPCION (ADS)	246
447000	MAESTRO: LENGUA EXTRANJERA	F. CIENCIAS DE LA EDUCACION (ESP.FRANCÉS)	200
434004	LDO. FILOLOGÍA HISPÁNICA	FACULTAD DE FILOSOFIA Y LETRAS	184
445018	MAESTRO: EDUCACIÓN FÍSICA	E.U. PROF. EGB LA INMACULADA CONCEPCION (ADS)	154
433000	LDO. FILOLOGÍA FRANCESA	FACULTAD DE FILOSOFIA Y LETRAS	143
436508	LDO. GEOGRAFÍA	FACULTAD DE FILOSOFIA Y LETRAS	140
401503	DIP. BIBLIOTECONOMÍA Y DOCUMENTACIÓN	FACULTAD BIBLIOTECONOMIA Y DOCUMENTACION	138
447053	MAESTRO: LENGUA EXTRANJERA	E.U. PROF. EGB LA INMACULADA CONCEPCION (ADS) (INGLES)	137
446518	MAESTRO: EDUCACIÓN PRIMARIA	E.U. PROF. EGB LA INMACULADA CONCEPCION (ADS)	136
443103	LDO. TRADUCCIÓN E INTERPRETACIÓN ALEMÁN	F. TRADUCCION E INTERPRETACION	133
437005	LDO. GEOLOGÍA	FACULTAD DE CIENCIAS	123
443405	LDO. TRADUCCIÓN E INTERPRETACIÓN ÁRABE	F. TRADUCCION E INTERPRETACION	105
403004	DIP. ESTADÍSTICA	FACULTAD DE CIENCIAS	92
431501	LDO. FILOLOGÍA ÁRABE	FACULTAD DE FILOSOFIA Y LETRAS	85
432007	LDO. FILOLOGÍA CLÁSICA	FACULTAD DE FILOSOFIA Y LETRAS	81
444510	MAESTRO: EDUCACIÓN ESPECIAL	E.U. PROF. EGB LA INMACULADA CONCEPCION (ADS)	55
445533	MAESTRO: EDUCACIÓN INFANTIL	F. EDUCACION Y HUMANIDADES (MELILLA)	46
446522	MAESTRO: EDUCACIÓN PRIMARIA	F. EDUCACION Y HUMANIDADES (CEUTA)	46
432503	LDO. FILOLOGÍA ESLAVA	FACULTAD DE FILOSOFIA Y LETRAS	45
402021	DIP. CIENCIAS EMPRESARIALES	F. EDUCACION Y HUMANIDADES (CEUTA)	44
445529	MAESTRO: EDUCACIÓN INFANTIL	F. EDUCACION Y HUMANIDADES (CEUTA)	44
446537	MAESTRO: EDUCACIÓN PRIMARIA	F. EDUCACION Y HUMANIDADES (MELILLA)	44

404008	DIP. GESTIÓN Y ADMINISTRACIÓN PÚBLICA	E.U. DE ESTUDIOS EMPRESARIALES (MELILLA)	43
414514	I.T. INFORMÁTICA DE GESTIÓN	F. EDUCACION Y HUMANIDADES (CEUTA)	42
444014	MAESTRO: AUDICIÓN Y LENGUAJE	E.U. PROF. EGB LA INMACULADA CONCEPCION (ADS)	37
445022	MAESTRO: EDUCACIÓN FÍSICA	F. EDUCACION Y HUMANIDADES (CEUTA)	36
445037	MAESTRO: EDUCACIÓN FÍSICA	F. EDUCACION Y HUMANIDADES (MELILLA)	33
402015	DIP. CIENCIAS EMPRESARIALES	E.U. DE ESTUDIOS EMPRESARIALES (MELILLA)	29
444531	MAESTRO: EDUCACIÓN ESPECIAL	F. EDUCACION Y HUMANIDADES (MELILLA)	29
446011	MAESTRO: EDUCACIÓN MUSICAL	E.U. PROF. EGB LA INMACULADA CONCEPCION (ADS)	23
444033	MAESTRO: AUDICIÓN Y LENGUAJE	F. EDUCACION Y HUMANIDADES (MELILLA)	22
444525	MAESTRO: EDUCACIÓN ESPECIAL	F. EDUCACION Y HUMANIDADES (CEUTA)	20
408017	DIP. RELACIONES LABORALES	E.U. DE ESTUDIOS EMPRESARIALES (MELILLA)	18
447021	MAESTRO: LENGUA EXTRANJERA	F. EDUCACION Y HUMANIDADES (CEUTA)	18
447034	MAESTRO: LENGUA EXTRANJERA	F. EDUCACION Y HUMANIDADES (MELILLA)	15
444029	MAESTRO: AUDICIÓN Y LENGUAJE	F. EDUCACION Y HUMANIDADES (CEUTA)	14
446026	MAESTRO: EDUCACIÓN MUSICAL	F. EDUCACION Y HUMANIDADES (CEUTA)	13
446030	MAESTRO: EDUCACIÓN MUSICAL	F. EDUCACION Y HUMANIDADES (MELILLA)	9

ANEXO 3

IER CICLO - FASE 2 (OCTUBRE)
TITULACIONES MÁS SOLICITADAS, EN ORDEN DECRECIENTE, COMO PRIMERA OPCIÓN

Código	Titulación	Centro	Petic. 1ª Opc.
430001	LDO. ECONOMÍA	F. CIENCIAS ECONOMICAS Y EMPRESARIALES	155
408002	DIP. RELACIONES LABORALES	FACULTAD DE CIENCIAS DEL TRABAJO	147
429503	LDO. DERECHO	FACULTAD DE DERECHO	143
445514	MAESTRO: EDUCACIÓN INFANTIL	E.U. PROF. EGB LA INMACULADA CONCEPCION (ADS)	118
440501	LDO. PEDAGOGÍA	FACULTAD DE CIENCIAS DE LA EDUCACION	100
445018	MAESTRO: EDUCACIÓN FÍSICA	E.U. PROF. EGB LA INMACULADA CONCEPCION (ADS)	95
446007	MAESTRO: EDUCACIÓN MUSICAL	FACULTAD DE CIENCIAS DE LA EDUCACION	95
447000	MAESTRO: LENGUA EXTRANJERA	F. CIENCIAS DE LA EDUCACION (ESP.FRANCÉS)	92
426502	LDO. BIOLOGÍA	FACULTAD DE CIENCIAS	86
438009	LDO. HISTORIA DEL ARTE	FACULTAD DE FILOSOFIA Y LETRAS	61
414501	I.T. INFORMÁTICA DE GESTIÓN	E.T.S. DE INGENIERIA INFORMATICA	46
447053	MAESTRO: LENGUA EXTRANJERA	E.U. PROF. EGB LA INMACULADA CONCEPCION (ADS) (INGLES)	46
434500	LDO. FILOLOGÍA INGLESA	FACULTAD DE FILOSOFIA Y LETRAS	43
437501	LDO. HISTORIA	FACULTAD DE FILOSOFIA Y LETRAS	42
446518	MAESTRO: EDUCACIÓN PRIMARIA	E.U. PROF. EGB LA INMACULADA CONCEPCION (ADS)	39
435504	LDO. FILOSOFÍA	FACULTAD DE FILOSOFIA Y LETRAS	33
442703	LDO. SOCIOLOGÍA	F. DE CIENCIAS POLITICAS Y SOCIOLOGIA	33
427001	LDO. CIENCIAS AMBIENTALES	FACULTAD DE CIENCIAS	32
403004	DIP. ESTADÍSTICA	FACULTAD DE CIENCIAS	31
415007	I.T. INFORMÁTICA DE SISTEMAS	E.T.S. DE INGENIERIA INFORMATICA	31
423501	INGENIERO INFORMÁTICA	E.T.S. DE INGENIERIA INFORMATICA	28
442509	LDO. QUÍMICA	FACULTAD DE CIENCIAS	28
434004	LDO. FILOLOGÍA HISPÁNICA	FACULTAD DE FILOSOFIA Y LETRAS	27
424505	INGENIERO QUÍMICO	FACULTAD DE CIENCIAS	24
428501	LDO. CIENCIAS POLÍTICAS Y DE LA ADMINISTRACION	F. DE CIENCIAS POLITICAS Y SOCIOLOGIA	24
402015	DIP. CIENCIAS EMPRESARIALES	E.U. DE ESTUDIOS EMPRESARIALES (MELILLA)	19
443103	LDO. TRADUCCIÓN E INTERPRETACIÓN ALEMÁN	F. TRADUCCION E INTERPRETACION	18
428704	LDO. CIENCIAS POLIT. Y DE LA ADMON. + LDO. DERECHO	F. DE CIENCIAS POLITICAS Y SOCIOLOGIA	17
401503	DIP. BIBLIOTECONOMÍA Y DOCUMENTACIÓN	FACULTAD BIBLIOTECONOMIA Y DOCUMENTACION	16
433000	LDO. FILOLOGÍA FRANCESA	FACULTAD DE FILOSOFIA Y LETRAS	14
436001	LDO. FÍSICA	FACULTAD DE CIENCIAS	14
445037	MAESTRO: EDUCACIÓN FÍSICA	F. EDUCACION Y HUMANIDADES (MELILLA)	13
446537	MAESTRO: EDUCACIÓN PRIMARIA	F. EDUCACION Y HUMANIDADES (MELILLA)	13

444510	MAESTRO: EDUCACIÓN ESPECIAL	E.U. PROF. EGB LA INMACULADA CONCEPCION (ADS)	12
437005	LDO. GEOLOGÍA	FACULTAD DE CIENCIAS	11
402021	DIP. CIENCIAS EMPRESARIALES	F. EDUCACION Y HUMANIDADES (CEUTA)	10
432007	LDO. FILOLOGÍA CLÁSICA	FACULTAD DE FILOSOFIA Y LETRAS	9
445529	MAESTRO: EDUCACIÓN INFANTIL	F. EDUCACION Y HUMANIDADES (CEUTA)	9
439002	LDO. MATEMÁTICAS	FACULTAD DE CIENCIAS	8
445533	MAESTRO: EDUCACIÓN INFANTIL	F. EDUCACION Y HUMANIDADES (MELILLA)	8
436508	LDO. GEOGRAFÍA	FACULTAD DE FILOSOFIA Y LETRAS	7
444014	MAESTRO: AUDICIÓN Y LENGUAJE	E.U. PROF. EGB LA INMACULADA CONCEPCION (ADS)	7
445022	MAESTRO: EDUCACIÓN FÍSICA	F. EDUCACION Y HUMANIDADES (CEUTA)	7
446522	MAESTRO: EDUCACIÓN PRIMARIA	F. EDUCACION Y HUMANIDADES (CEUTA)	7
404008	DIP. GESTIÓN Y ADMINISTRACIÓN PÚBLICA	E.U. DE ESTUDIOS EMPRESARIALES (MELILLA)	5
443405	LDO. TRADUCCIÓN E INTERPRETACIÓN ÁRABE	F. TRADUCCION E INTERPRETACION	5
446011	MAESTRO: EDUCACIÓN MUSICAL	E.U. PROF. EGB LA INMACULADA CONCEPCION (ADS)	5
408017	DIP. RELACIONES LABORALES	E.U. DE ESTUDIOS EMPRESARIALES (MELILLA)	4
432503	LDO. FILOLOGÍA ESLAVA	FACULTAD DE FILOSOFIA Y LETRAS	4
444525	MAESTRO: EDUCACIÓN ESPECIAL	F. EDUCACION Y HUMANIDADES (CEUTA)	4
444531	MAESTRO: EDUCACIÓN ESPECIAL	F. EDUCACION Y HUMANIDADES (MELILLA)	4
447034	MAESTRO: LENGUA EXTRANJERA	F. EDUCACION Y HUMANIDADES (MELILLA)	4
431501	LDO. FILOLOGÍA ÁRABE	FACULTAD DE FILOSOFIA Y LETRAS	3
444029	MAESTRO: AUDICIÓN Y LENGUAJE	F. EDUCACION Y HUMANIDADES (CEUTA)	2
447021	MAESTRO: LENGUA EXTRANJERA	F. EDUCACION Y HUMANIDADES (CEUTA)	2
414514	I.T. INFORMÁTICA DE GESTIÓN	F. EDUCACION Y HUMANIDADES (CEUTA)	1
444033	MAESTRO: AUDICIÓN Y LENGUAJE	F. EDUCACION Y HUMANIDADES (MELILLA)	1
446030	MAESTRO: EDUCACIÓN MUSICAL	F. EDUCACION Y HUMANIDADES (MELILLA)	1

ANEXO 4

IER CICLO - FASE 2 (OCTUBRE)
TITULACIONES MÁS SOLICITADAS, EN ORDEN DECRECIENTE, INDEPENDIEMENTE DE LA PRELACIÓN

Código	Titulación	Centro	Pet. Totales
440501	LDO. PEDAGOGÍA	FACULTAD DE CIENCIAS DE LA EDUCACION	555
429503	LDO. DERECHO	FACULTAD DE DERECHO	500
408002	DIP. RELACIONES LABORALES	FACULTAD DE CIENCIAS DEL TRABAJO	484
430001	LDO. ECONOMÍA	F. CIENCIAS ECONOMICAS Y EMPRESARIALES	395
445514	MAESTRO: EDUCACIÓN INFANTIL	E.U. PROF. EGB LA INMACULADA CONCEPCION (ADS)	351
446007	MAESTRO: EDUCACIÓN MUSICAL	FACULTAD DE CIENCIAS DE LA EDUCACION	351
446518	MAESTRO: EDUCACIÓN PRIMARIA	E.U. PROF. EGB LA INMACULADA CONCEPCION (ADS)	348
442703	LDO. SOCIOLOGÍA	F. DE CIENCIAS POLITICAS Y SOCIOLOGIA	311
426502	LDO. BIOLOGÍA	FACULTAD DE CIENCIAS	308
447000	MAESTRO: LENGUA EXTRANJERA	F. CIENCIAS DE LA EDUCACION (ESP.FRANCÉS)	282
445018	MAESTRO: EDUCACIÓN FÍSICA	E.U. PROF. EGB LA INMACULADA CONCEPCION (ADS)	260
428501	LDO. CIENCIAS POLÍTICAS Y DE LA ADMINISTRACION	F. DE CIENCIAS POLITICAS Y SOCIOLOGIA	207
427001	LDO. CIENCIAS AMBIENTALES	FACULTAD DE CIENCIAS	206
437501	LDO. HISTORIA	FACULTAD DE FILOSOFIA Y LETRAS	197
438009	LDO. HISTORIA DEL ARTE	FACULTAD DE FILOSOFIA Y LETRAS	186
414501	I.T. INFORMÁTICA DE GESTIÓN	E.T.S. DE INGENIERIA INFORMATICA	185
434500	LDO. FILOLOGÍA INGLESA	FACULTAD DE FILOSOFIA Y LETRAS	178
415007	I.T. INFORMÁTICA DE SISTEMAS	E.T.S. DE INGENIERIA INFORMATICA	177
423501	INGENIERO INFORMÁTICA	E.T.S. DE INGENIERIA INFORMATICA	174
444510	MAESTRO: EDUCACIÓN ESPECIAL	E.U. PROF. EGB LA INMACULADA CONCEPCION (ADS)	168
442509	LDO. QUÍMICA	FACULTAD DE CIENCIAS	147
447053	MAESTRO: LENGUA EXTRANJERA	E.U. PROF. EGB LA INMACULADA CONCEPCION (ADS) (INGLES)	146
401503	DIP. BIBLIOTECONOMÍA Y DOCUMENTACIÓN	FACULTAD BIBLIOTECONOMIA Y DOCUMENTACION	137
435504	LDO. FILOSOFÍA	FACULTAD DE FILOSOFIA Y LETRAS	128
428704	LDO. CIENCIAS POLIT. Y DE LA ADMON. + LDO. DERECHO	F. DE CIENCIAS POLITICAS Y SOCIOLOGIA	109
424505	INGENIERO QUÍMICO	FACULTAD DE CIENCIAS	106
434004	LDO. FILOLOGÍA HISPÁNICA	FACULTAD DE FILOSOFIA Y LETRAS	103
436508	LDO. GEOGRAFÍA	FACULTAD DE FILOSOFIA Y LETRAS	101
439002	LDO. MATEMÁTICAS	FACULTAD DE CIENCIAS	100
403004	DIP. ESTADÍSTICA	FACULTAD DE CIENCIAS	99
436001	LDO. FÍSICA	FACULTAD DE CIENCIAS	75
444014	MAESTRO: AUDICIÓN Y LENGUAJE	E.U. PROF. EGB LA INMACULADA CONCEPCION (ADS)	74
446011	MAESTRO: EDUCACIÓN MUSICAL	E.U. PROF. EGB LA INMACULADA CONCEPCION (ADS)	69
433000	LDO. FILOLOGÍA FRANCESA	FACULTAD DE FILOSOFIA Y LETRAS	62
443103	LDO. TRADUCCIÓN E INTERPRETACIÓN ALEMÁN	F. TRADUCCION E INTERPRETACION	59

437005	LDO. GEOLOGÍA	FACULTAD DE CIENCIAS	58
402015	DIP. CIENCIAS EMPRESARIALES	E.U. DE ESTUDIOS EMPRESARIALES (MELILLA)	38
446537	MAESTRO: EDUCACIÓN PRIMARIA	F. EDUCACION Y HUMANIDADES (MELILLA)	36
443405	LDO. TRADUCCIÓN E INTERPRETACIÓN ÁRABE	F. TRADUCCION E INTERPRETACION	34
445533	MAESTRO: EDUCACIÓN INFANTIL	F. EDUCACION Y HUMANIDADES (MELILLA)	34
432007	LDO. FILOLOGÍA CLÁSICA	FACULTAD DE FILOSOFIA Y LETRAS	33
431501	LDO. FILOLOGÍA ÁRABE	FACULTAD DE FILOSOFIA Y LETRAS	31
445037	MAESTRO: EDUCACIÓN FÍSICA	F. EDUCACION Y HUMANIDADES (MELILLA)	30
445529	MAESTRO: EDUCACIÓN INFANTIL	F. EDUCACION Y HUMANIDADES (CEUTA)	30
404008	DIP. GESTIÓN Y ADMINISTRACIÓN PÚBLICA	E.U. DE ESTUDIOS EMPRESARIALES (MELILLA)	28
402021	DIP. CIENCIAS EMPRESARIALES	F. EDUCACION Y HUMANIDADES (CEUTA)	26
444525	MAESTRO: EDUCACIÓN ESPECIAL	F. EDUCACION Y HUMANIDADES (CEUTA)	25
445022	MAESTRO: EDUCACIÓN FÍSICA	F. EDUCACION Y HUMANIDADES (CEUTA)	25
446522	MAESTRO: EDUCACIÓN PRIMARIA	F. EDUCACION Y HUMANIDADES (CEUTA)	25
408017	DIP. RELACIONES LABORALES	E.U. DE ESTUDIOS EMPRESARIALES (MELILLA)	20
432503	LDO. FILOLOGÍA ESLAVA	FACULTAD DE FILOSOFIA Y LETRAS	20
444531	MAESTRO: EDUCACIÓN ESPECIAL	F. EDUCACION Y HUMANIDADES (MELILLA)	19
447034	MAESTRO: LENGUA EXTRANJERA	F. EDUCACION Y HUMANIDADES (MELILLA)	13
444029	MAESTRO: AUDICIÓN Y LENGUAJE	F. EDUCACION Y HUMANIDADES (CEUTA)	11
447021	MAESTRO: LENGUA EXTRANJERA	F. EDUCACION Y HUMANIDADES (CEUTA)	11
444033	MAESTRO: AUDICIÓN Y LENGUAJE	F. EDUCACION Y HUMANIDADES (MELILLA)	9
414514	I.T. INFORMÁTICA DE GESTIÓN	F. EDUCACION Y HUMANIDADES (CEUTA)	8
446030	MAESTRO: EDUCACIÓN MUSICAL	F. EDUCACION Y HUMANIDADES (MELILLA)	6
446026	MAESTRO: EDUCACIÓN MUSICAL	F. EDUCACION Y HUMANIDADES (CEUTA)	5

ANEXO 5

PRIMER CICLO - NOTAS DE CORTE - CURSO 2008/2009

TITULACIONES	GENERAL			F.P.			TITULADOS		EXTRANJEROS		MAYORES DE 25 AÑOS		
	Primera Adjudicación	Oficial 1ª Fase	2ª Fase	Primera Adjudicación	Oficial 1ª Fase	2ª Fase	Oficial	Oficial 1ª Fase	Primera Adjudicación	Oficial 1ª Fase	Primera Adjudicación	Oficial 1ª Fase	2ª Fase
ARQUITECTO	7,93	7,42		7,70	6,90		2,78	1,61	7,86	5,52	5,00	5,00	
ARQUITECTO TÉCNICO	6,85	5,95		6,10	5,00		1,45	1,40	6,69	6,14	5,00	5,00	
DIP. BIBLIOTECONOMIA Y DOCUMENTACIÓN	5,00	5,00	5,00	5,00	5,00	5,00	1,00				5,00	5,01	5,00
DIP. CIENCIAS EMPRESARIALES	6,19	5,79		5,00	5,00		1,42	1,40	5,97	5,97	5,01	5,00	
DIP. CIENCIAS EMPRESARIALES (ME)	5,00	5,00	5,00	5,00	5,00	5,00			5,00	5,01			
DIP. CIENCIAS EMPRESARIALES (CE)	5,00	5,00	5,00	5,00	5,00	5,00	1,95	1,95	5,00	5,00	5,00		
DIP. EDUCACIÓN SOCIAL	6,57	6,34		7,70	7,20		3,20	3,20			5,00	6,46	
DIP. ENFERMERÍA	7,84	7,42		8,60	8,10			2,84	8,00	5,05	7,84	7,84	
DIP. ENFERMERÍA S.A.S.	7,52	7,32		8,60	8,10		3,00	3,00	7,29		8,75	8,75	
DIP. ENFERMERÍA (CE)	6,13	5,77		7,20	6,30		1,97	1,88	5,86	5,86	5,92	5,46	
DIP. ENFERMERÍA (ME)	6,23	5,86		7,10	7,00		1,98	1,54	5,45	5,43	5,83	5,83	
DIP. ESTADÍSTICA	5,00	5,00	5,00			5,00	1,00	1,29			5,84	5,84	5,17
DIP. FISIOTERAPIA	8,31	8,17		9,00	8,80		2,96	2,96	6,99		7,73	7,73	
DIP. GESTIÓN Y ADMINISTRACIÓN PÚBLICA (ME)	5,00	5,00	5,00	5,00		5,00	1,00		5,00				5,00
DIP. LOGOPEDIA	6,43	5,73		7,00	5,00		2,39	2,06	6,76		5,13	5,13	
DIP. NUTRICIÓN HUMANA Y DIETÉTICA	7,37	6,69		7,10	5,00				7,68	5,68	5,78	5,42	
DIP. ÓPTICA Y OPTOMETRÍA	6,57	5,47		5,00	5,00		2,28	1,97	7,92	7,92	6,28	5,00	
DIP. RELACIONES LABORALES	5,00	5,00	5,00	5,00	5,00	5,00	1,00		5,00	5,00	5,00	5,00	5,00
DIP. RELACIONES LABORALES (ME)	5,00	5,00	5,00			5,00							5,26
DIP. TERAPIA OCUPACIONAL	7,28	6,72		8,00	7,60		2,55	2,13	7,94		6,71	6,25	
DIP. TRABAJO SOCIAL	6,24	5,93		6,40	5,80		1,87	1,73	5,92	5,00	6,62	6,62	
DIP. TURISMO	6,02	5,00		5,00	5,00		1,71	1,00	6,25	6,25	5,18	5,00	
I.T. INFORMÁTICA DE GESTIÓN	5,00	5,00	5,00	5,00	5,00	5,00	1,56	1,56	6,55		5,00	5,00	
I.T. INFORMÁTICA DE GESTIÓN (CE)	5,00	5,00	5,00			5,00					5,45	5,45	
I.T. INFORMÁTICA DE SISTEMAS	5,50	5,00	6,09	5,00	5,00	6,10			5,94				
INGENIERO CAMINOS, CANALES Y PUERTOS	7,70	7,29					1,45	1,34	7,48	5,00	6,28		
INGENIERO INFORMÁTICA	5,57	5,00	5,02	5,00	5,00	5,00	2,13	2,13	8,74	8,74			
INGENIERO QUÍMICO	5,48	5,00	5,00				1,03		6,27	6,27			
INGENIERO EN TELECOMUNICACIÓN	7,47	6,07		5,00	5,00		1,68	1,68	8,26	8,26			
LDO. ADM. Y DIR. DE EMPRESAS	6,53	6,14		5,00	5,00		1,12	1,00	6,84	6,84	5,47	5,00	
LDO. ADM. Y DIR. DE EMPRESAS + LDO. DERECHO	7,03	6,54					1,37	1,00	7,14	5,90			
LDO. BELLAS ARTES	6,03	5,63		7,70	7,50		2,58	1,89	6,40	6,40	5,92	5,75	
LDO. BIOLOGÍA	5,63	5,00	5,00	5,00	5,00	5,70	1,61		6,78	5,00	5,00	5,00	5,00
LDO. CIENCIAS AMBIENTALES	5,00	5,00	5,00	5,00	5,00	5,00	1,95	1,00	5,00		5,00	5,00	
LDO. C.C. DE LA ACTIVIDAD FÍSICA Y DEL DEPORTE	5,69	5,67		7,30	5,00		1,65	1,00	5,22	5,00			
LDO. CIENCIAS POLÍTICAS Y DE LA ADMON.	5,00	5,00	5,00				1,33	1,33	6,00	6,22	5,00	5,00	5,02
LDO. CIENCIAS POLÍTICAS Y DE LA ADMON. + LDO. DERECHO	5,00	5,00	5,00				2,25		8,02	8,02			
LDO. DERECHO	5,00	5,00	5,00	5,00	5,00	5,00	1,61	1,29	5,00	5,00	5,00	5,00	5,00
LDO. ECONOMÍA	5,63	5,00	6,70	5,00	5,00	6,90	1,00	1,00	6,24	6,24	5,00	5,00	

LDO. FARMACIA	6,70	5,00		5,00	5,00		1,96	1,70	7,44	5,00	5,00	5,00	
LDO. FILOLOGÍA ÁRABE	5,00	5,00	5,00				1,00	1,00					
LDO. FILOLOGÍA CLÁSICA	5,00	5,00	5,00										
LDO. FILOLOGÍA ESLAVA	5,00	5,00	5,00				1,40		5,98	5,98			7,12
LDO. FILOLOGÍA FRANCESA	5,00	5,00	5,00				1,09				6,92	6,92	
LDO. FILOLOGÍA HISPÁNICA	5,00	5,00	5,00				1,64	1,00					
LDO. FILOLOGÍA INGLESA	5,00	5,00	5,00	5,00	5,00	5,00	1,68		5,00	5,00	5,00	5,00	
LDO. FILOSOFÍA	5,00	5,00	5,00				1,87	1,87			5,00	5,00	5,34
LDO. FÍSICA	5,00	5,00	5,00	5,00		5,00	1,21	1,32	5,77	5,77	5,00		
LDO. GEOGRAFÍA	5,00	5,00	5,00										
LDO. GEOLOGÍA	5,00	5,00	5,00				1,57						
LDO. HISTORIA	5,00	5,00	5,00	5,00			1,00	1,26	7,44	7,44	5,00	5,00	5,00
LDO. HISTORIA DEL ARTE	5,00	5,00	5,00	5,00	5,00	5,00	1,00	1,00			7,02	5,00	
LDO. MATEMÁTICAS	5,00	5,00	5,00				1,88		6,28	6,28	5,00		
LDO. MEDICINA	8,83	8,58		9,20	8,10		3,12	2,74	9,07	7,27	7,67	7,67	
LDO. ODONTOLOGÍA	8,31	7,88		10,00	9,90				8,41	8,03	7,05	5,77	
LDO. PEDAGOGÍA	5,00	5,00	5,00	5,00	5,00	5,00	1,53		5,00		5,00	5,00	5,00
LDO. PSICOLOGÍA	6,42	6,10		5,00	5,00		2,15	1,44	7,29	7,29	5,84	5,56	
LDO. QUÍMICA	5,00	5,00	5,00		5,00	5,00	1,31				6,76		
LDO. SOCIOLOGÍA	5,00	5,00	5,00	5,00		5,00	1,35	1,35			7,88	5,00	5,00
LDO. TRADUCCIÓN E INTERPRETACIÓN (ALEMÁN)	6,42	5,00	7,35						6,02	6,02	5,03		
LDO. TRADUCCIÓN E INTERPRETACIÓN (ÁRABE)	5,00	5,00	5,00						6,88	7,91	7,05	7,05	6,38
LDO. TRADUCCIÓN E INTERPRETACIÓN (FRANCÉS)	7,12	6,21							7,91	8,25	5,00	5,00	
LDO. TRADUCCIÓN E INTERPRETACIÓN (INGLÉS)	8,68	8,37		5,00	5,00				8,25	6,88	5,21	5,21	
MAESTRO: AUDICIÓN Y LENGUAJE	5,77	5,21		5,00	5,00		2,32	2,32			5,00	5,00	
MAESTRO: AUDICIÓN Y LENGUAJE (INMAC.)	5,00	5,00	5,00	5,00	5,00								
MAESTRO: AUDICIÓN Y LENGUAJE (CE)	5,00	5,00	5,00			5,00		2,02					
MAESTRO: AUDICIÓN Y LENGUAJE (ME)	5,00	5,00	5,00										
MAESTRO: EDUCACIÓN ESPECIAL	6,01	5,44		6,50	5,00		2,38	2,38			6,25	5,75	
MAESTRO: EDUCACIÓN ESPECIAL (INMAC.)	5,00	5,00	5,00	5,00	5,00	5,00	2,01						
MAESTRO: EDUCACIÓN ESPECIAL (CE)	5,00	5,00	5,00	5,00	5,00	5,00							5,16
MAESTRO: EDUCACIÓN ESPECIAL (ME)	5,00	5,00	5,00	5,00	5,00	5,00							
MAESTRO: EDUCACIÓN FÍSICA	6,53	6,26		6,40	5,00		2,12	2,12	5,00	5,00	6,54	6,13	
MAESTRO: EDUCACIÓN FÍSICA (INMAC.)	5,00	5,00	5,42	5,00	5,00	5,00	1,68						5,00
MAESTRO: EDUCACIÓN FÍSICA (CE)	5,00	5,00	5,00	5,00	5,00	5,00					6,04		
MAESTRO: EDUCACIÓN FÍSICA (ME)	5,00	5,00	5,00			5,00					5,16	5,16	5,13
MAESTRO: EDUCACIÓN INFANTIL	6,46	6,37		7,30	6,70		2,48	2,28			6,12	6,12	5,00
MAESTRO: EDUCACIÓN INFANTIL (INMAC.)	5,00	5,00	5,15	5,00	5,00	5,00	2,09	2,09			5,00	5,00	
MAESTRO: EDUCACIÓN INFANTIL (CE)	5,00	5,00	5,00	5,00	5,00	5,00	1,00	1,00			5,00	5,00	
MAESTRO: EDUCACIÓN INFANTIL (ME)	5,00	5,00	5,00		5,00								
MAESTRO: EDUCACIÓN MUSICAL	5,60	5,00	7,09	5,00	5,00	7,60	1,46	1,46			5,58	5,29	
MAESTRO: EDUCACIÓN MUSICAL (INMAC.)	5,00	5,00	5,00			5,00	1,00						
MAESTRO: EDUCACIÓN MUSICAL (CE)	5,00	5,00	5,00				1,00	1,00					5,04
MAESTRO: EDUCACIÓN MUSICAL (ME)	5,00	5,00	5,00	5,00									
MAESTRO: EDUCACIÓN PRIMARIA	6,04	5,70		5,00	5,30		2,27	1,48	5,00	5,00	5,59	5,29	
MAESTRO: EDUCACIÓN PRIMARIA (INMAC.)	5,00	5,00	5,28	5,00	5,00	5,00	1,84	1,84					
MAESTRO: EDUCACIÓN PRIMARIA (CE)	5,00	5,00	5,00			5,00					5,00		5,09
MAESTRO: EDUCACIÓN PRIMARIA (ME)	5,00	5,00	5,00	5,00	5,00	5,00	1,25	1,25	5,81	5,81			

MAESTRO: LENGUA EXTRANJERA (FRANCÉS)	5,45	5,00	7,09	5,00	5,00	7,70	2,03	1,68			5,00	5,00	
MAESTRO: LENGUA EXTRANJERA (INGLÉS)	5,89	5,41		5,00	5,00		2,62	2,62			6,34	5,04	
MAESTRO: LENGUA EXTR.-INGLÉS (INMAC.)	5,00	5,00	5,01	5,00	5,00	5,00	2,45	2,11					
MAESTRO: LENGUA EXTRANJERA (CE)	5,00	5,00	5,00	5,00	5,00						6,50		
MAESTRO: LENGUA EXTRANJERA (ME)	5,00	5,00	5,00			5,00	1,22						

ANEXO 6

**2º CICLO - FASE I (SEPTIEMBRE)
TITULACIONES MÁS SOLICITADAS, EN ORDEN DECRECIENTE, COMO PRIMERA OPCIÓN**

Código	Titulación	Centro	Pet. 1ª Opc.
427506	LDO. CIENCIAS DE LA ACTIVIDAD FÍSICA Y DEL DEPORTE	FAC. DE CIENCIAS DE LA ACTIVIDAD FISICA Y DEL DEPORTE	212
491502	LDO. ANTROPOLOGÍA SOCIAL Y CULTURAL	FACULTAD DE FILOSOFIA Y LETRAS	198
494007	LDO. PSICOPEDAGOGÍA	FACULTAD DE CIENCIAS DE LA EDUCACION	150
492107	LDO. CIENCIAS DEL TRABAJO	FACULTAD DE CIENCIAS DEL TRABAJO	95
440501	LDO. PEDAGOGÍA	FACULTAD DE CIENCIAS DE LA EDUCACION	83
429007	LDO. COMUNICACIÓN AUDIOVISUAL	FACULTAD BIBLIOTECONOMIA Y DOCUMENTACION	67
492506	LDO. CIENCIAS Y TECNOLOGÍA DE LOS ALIMENTOS	FACULTAD DE FARMACIA	63
425509	LDO. ADMINISTRACIÓN Y DIRECCIÓN DE EMPRESAS	F. CIENCIAS ECONOMICAS Y EMPRESARIALES	43
499005	LDO. HISTORIA Y CIENCIAS DE LA MUSICA	FACULTAD DE FILOSOFIA Y LETRAS	38
423501	INGENIERO INFORMÁTICA	E.T.S. DE INGENIERIA INFORMATICA	29
492700	LDO. DOCUMENTACIÓN	FACULTAD BIBLIOTECONOMIA Y DOCUMENTACION	24
496004	LDO. INVESTIGACIÓN Y TÉCNICAS DE MERCADO	F. CIENCIAS ECONOMICAS Y EMPRESARIALES	24
443308	LDO. TRADUCCIÓN E INTERPRETACIÓN INGLÉS	F. TRADUCCION E INTERPRETACION(ESP.INGLÉS)	18
498508	LDO.TEORÍA LITERATURA Y LIT. COMPARADA	FACULTAD DE FILOSOFIA Y LETRAS	17
442703	LDO. SOCIOLOGÍA	F. DE CIENCIAS POLITICAS Y SOCIOLOGIA	16
492204	LDO.CIENCIAS Y TÉCNICAS ESTADÍSTICAS	FACULTAD DE CIENCIAS	16
422508	INGENIERO CAMINOS, CANALES Y PUERTOS	E.T.S. INGENIEROS DE CAMINOS, CANALES Y PUERTOS	15
428501	LDO. CIENCIAS POLÍTICAS Y DE LA ADMINISTRACION	F. DE CIENCIAS POLITICAS Y SOCIOLOGIA	13
434004	LDO. FILOLOGÍA HISPÁNICA	FACULTAD DE FILOSOFIA Y LETRAS	11
492001	LDO. BIOQUÍMICA	FACULTAD DE CIENCIAS	10
494011	LDO. PSICOPEDAGOGÍA	F. EDUCACION Y HUMANIDADES (CEUTA)	10
427001	LDO. CIENCIAS AMBIENTALES	FACULTAD DE CIENCIAS	9
430001	LDO. ECONOMÍA	F. CIENCIAS ECONOMICAS Y EMPRESARIALES	8
443200	LDO. TRADUCCIÓN E INTERPRETACIÓN FRANCÉS	F. TRADUCCION E INTERPRETACION(ESP.FRANCÉS)	8
490509	INGENIERO ELECTRÓNICA	FACULTAD DE CIENCIAS	8
494026	LDO. PSICOPEDAGOGÍA	F. EDUCACION Y HUMANIDADES (MELILLA)	8
435008	LDO. FILOLOGÍA ROMÁNICA	FACULTAD DE FILOSOFIA Y LETRAS	7
443103	LDO. TRADUCCIÓN E INTERPRETACIÓN ALEMÁN	F. TRADUCCION E INTERPRETACION (ESP. ALEMÁN)	7
440005	LDO. ODONTOLOGÍA	FACULTAD DE ODONTOLOGIA	6
443405	LDO. TRADUCCIÓN E INTERPRETACIÓN ÁRABE	F. TRADUCCION E INTERPRETACION	5
434705	LDO. FILOLOGÍA ITALIANA	FACULTAD DE FILOSOFIA Y LETRAS	4
433507	LDO. FILOLOGÍA HEBREA	FACULTAD DE FILOSOFIA Y LETRAS	2
434500	LDO. FILOLOGÍA INGLESA	FACULTAD DE FILOSOFIA Y LETRAS	2
424505	INGENIERO QUÍMICO	FACULTAD DE CIENCIAS	1
425002	INGENIERO TELECOMUNICACIÓN	E.T.S. DE INGENIERIA INFORMATICA	1
431501	LDO. FILOLOGÍA ÁRABE	FACULTAD DE FILOSOFIA Y LETRAS	1
432007	LDO. FILOLOGÍA CLÁSICA	FACULTAD DE FILOSOFIA Y LETRAS	1
432503	LDO. FILOLOGÍA ESLAVA	FACULTAD DE FILOSOFIA Y LETRAS	1
433000	LDO. FILOLOGÍA FRANCESA	FACULTAD DE FILOSOFIA Y LETRAS	1
426502	LDO. BIOLOGÍA	FACULTAD DE CIENCIAS	0
434901	LDO. FILOLOGÍA PORTUGUESA	FACULTAD DE FILOSOFIA Y LETRAS	0
437005	LDO. GEOLOGÍA	FACULTAD DE CIENCIAS	0
439002	LDO. MATEMÁTICAS	FACULTAD DE CIENCIAS	0
442509	LDO. QUÍMICA	FACULTAD DE CIENCIAS	0

ANEXO 7

2º CICLO - FASE I (SEPTIEMBRE)
TITULACIONES MÁS SOLICITADAS, EN ORDEN DECRECIENTE, INDEPENDIEMENTE DE LA PRELACIÓN

Código	Titulación	Centro	PETICIONES OTALES
427506	LDO. CC. DE LA ACTIVIDAD FÍSICA Y DEL DEPORTE	FAC. DE CIENCIAS DE LA ACTIVIDAD FISICA Y DEL DEPORTE	346
494007	LDO. PSICOPEDAGOGÍA	FACULTAD DE CIENCIAS DE LA EDUCACION	295
491502	LDO. ANTROPOLOGÍA SOCIAL Y CULTURAL	FACULTAD DE FILOSOFIA Y LETRAS	279
440501	LDO. PEDAGOGÍA	FACULTAD DE CIENCIAS DE LA EDUCACION	216
492107	LDO. CIENCIAS DEL TRABAJO	FACULTAD DE CIENCIAS DEL TRABAJO	124
429007	LDO. COMUNICACIÓN AUDIOVISUAL	FACULTAD BIBLIOTECONOMIA Y DOCUMENTACION	123
492506	LDO. CIENCIAS Y TECNOLOGÍA DE LOS ALIMENTOS	FACULTAD DE FARMACIA	70
492700	LDO. DOCUMENTACIÓN	FACULTAD BIBLIOTECONOMIA Y DOCUMENTACION	57
425509	LDO. ADMINISTRACIÓN Y DIRECCIÓN DE EMPRESAS	F. CIENCIAS ECONOMICAS Y EMPRESARIALES	54
496004	LDO. INVESTIGACIÓN Y TÉCNICAS DE MERCADO	F. CIENCIAS ECONOMICAS Y EMPRESARIALES	48
423501	INGENIERO INFORMÁTICA	E.T.S. DE INGENIERIA INFORMATICA	42
499005	LDO. HISTORIA Y CIENCIAS DE LA MUSICA	FACULTAD DE FILOSOFIA Y LETRAS	40
442703	LDO. SOCIOLOGÍA	F. DE CIENCIAS POLITICAS Y SOCIOLOGIA	32
498508	LDO.TEORÍA LITERATURA Y LIT. COMPARADA	FACULTAD DE FILOSOFIA Y LETRAS	29
430001	LDO. ECONOMÍA	F. CIENCIAS ECONOMICAS Y EMPRESARIALES	27
443308	LDO. TRADUCCIÓN E INTERPRETACIÓN INGLÉS	F. TRADUCCION E INTERPRETACION(ESP.INGLÉS)	21
492204	LDO.CIENCIAS Y TÉCNICAS ESTADÍSTICAS	FACULTAD DE CIENCIAS	17
428501	LDO. CIENCIAS POLÍTICAS Y DE LA ADMINISTRACION	F. DE CIENCIAS POLITICAS Y SOCIOLOGIA	16
422508	INGENIERO CAMINOS, CANALES Y PUERTOS	E.T.S. INGENIEROS DE CAMINOS, CANALES Y PUERTOS	15
434004	LDO. FILOLOGÍA HISPÁNICA	FACULTAD DE FILOSOFIA Y LETRAS	12
440005	LDO. ODONTOLOGÍA	FACULTAD DE ODONTOLOGIA	12
443200	LDO. TRADUCCIÓN E INTERPRETACIÓN FRANCÉS	F. TRADUCCION E INTERPRETACION(ESP.FRANCÉS)	11
492001	LDO. BIOQUÍMICA	FACULTAD DE CIENCIAS	11
427001	LDO. CIENCIAS AMBIENTALES	FACULTAD DE CIENCIAS	10
494011	LDO. PSICOPEDAGOGÍA	F. EDUCACION Y HUMANIDADES (CEUTA)	10
435008	LDO. FILOLOGÍA ROMÁNICA	FACULTAD DE FILOSOFIA Y LETRAS	9
490509	INGENIERO ELECTRÓNICA	FACULTAD DE CIENCIAS	9
443103	LDO. TRADUCCIÓN E INTERPRETACIÓN ALEMÁN	F. TRADUCCION E INTERPRETACION (ESP. ALEMÁN)	8
494026	LDO. PSICOPEDAGOGÍA	F. EDUCACION Y HUMANIDADES (MELILLA)	8
443405	LDO. TRADUCCIÓN E INTERPRETACIÓN ÁRABE	F. TRADUCCION E INTERPRETACION	7
425002	INGENIERO TELECOMUNICACIÓN	E.T.S. DE INGENIERIA INFORMATICA	5
434705	LDO. FILOLOGÍA ITALIANA	FACULTAD DE FILOSOFIA Y LETRAS	5
433507	LDO. FILOLOGÍA HEBREA	FACULTAD DE FILOSOFIA Y LETRAS	2
434500	LDO. FILOLOGÍA INGLESA	FACULTAD DE FILOSOFIA Y LETRAS	2
434901	LDO. FILOLOGÍA PORTUGUESA	FACULTAD DE FILOSOFIA Y LETRAS	2
424505	INGENIERO QUÍMICO	FACULTAD DE CIENCIAS	1
431501	LDO. FILOLOGÍA ÁRABE	FACULTAD DE FILOSOFIA Y LETRAS	1
432007	LDO. FILOLOGÍA CLÁSICA	FACULTAD DE FILOSOFIA Y LETRAS	1
432503	LDO. FILOLOGÍA ESLAVA	FACULTAD DE FILOSOFIA Y LETRAS	1
433000	LDO. FILOLOGÍA FRANCESA	FACULTAD DE FILOSOFIA Y LETRAS	1
437005	LDO. GEOLOGÍA	FACULTAD DE CIENCIAS	1
426502	LDO. BIOLOGÍA	FACULTAD DE CIENCIAS	0
439002	LDO. MATEMÁTICAS	FACULTAD DE CIENCIAS	0
442509	LDO. QUÍMICA	FACULTAD DE CIENCIAS	0

ANEXO 8

**2º CICLO - FASE 2 (OCTUBRE)
TITULACIONES MÁS SOLICITADAS, EN ORDEN DECRECIENTE, COMO PRIMERA OPCIÓN**

Código	Titulación	Centro	Petic. 1ª opc
491502	LDO. ANTROPOLOGÍA SOCIAL Y CULTURAL	FACULTAD DE FILOSOFIA Y LETRAS	149
494007	LDO. PSICOPEDAGOGÍA	FACULTAD DE CIENCIAS DE LA EDUCACION	100
492107	LDO. CIENCIAS DEL TRABAJO	FACULTAD DE CIENCIAS DEL TRABAJO	78
492506	LDO. CIENCIAS Y TECNOLOGÍA DE LOS ALIMENTOS	FACULTAD DE FARMACIA	60
429007	LDO. COMUNICACIÓN AUDIOVISUAL	FACULTAD BIBLIOTECONOMIA Y DOCUMENTACION	49
496004	LDO. INVESTIGACIÓN Y TÉCNICAS DE MERCADO	F. CIENCIAS ECONOMICAS Y EMPRESARIALES	42
423501	INGENIERO INFORMÁTICA	E.T.S. DE INGENIERIA INFORMATICA	30
440501	LDO. PEDAGOGÍA	FACULTAD DE CIENCIAS DE LA EDUCACION	28
425509	LDO. ADMINISTRACIÓN Y DIRECCIÓN DE EMPRESAS	F. CIENCIAS ECONOMICAS Y EMPRESARIALES	25
498508	LDO.TEORÍA LITERATURA Y LITERATURA COMPARADA	FACULTAD DE FILOSOFIA Y LETRAS	24
492700	LDO. DOCUMENTACIÓN	FACULTAD BIBLIOTECONOMIA Y DOCUMENTACION	22
499005	LDO. HISTORIA Y CIENCIAS DE LA MUSICA	FACULTAD DE FILOSOFIA Y LETRAS	21
494026	LDO. PSICOPEDAGOGÍA	F. EDUCACION Y HUMANIDADES (MELILLA)	17
490509	INGENIERO ELECTRÓNICA	FACULTAD DE CIENCIAS	16
435008	LDO. FILOLOGÍA ROMÁNICA	FACULTAD DE FILOSOFIA Y LETRAS	15
492001	LDO. BIOQUÍMICA	FACULTAD DE CIENCIAS	15
492204	LDO.CIENCIAS Y TÉCNICAS ESTADÍSTICAS	FACULTAD DE CIENCIAS	10
434004	LDO. FILOLOGÍA HISPÁNICA	FACULTAD DE FILOSOFIA Y LETRAS	9
442703	LDO. SOCIOLOGÍA	F. DE CIENCIAS POLITICAS Y SOCIOLOGIA	9
430001	LDO. ECONOMÍA	F. CIENCIAS ECONOMICAS Y EMPRESARIALES	7
443308	LDO. TRADUCCIÓN E INTERPRETACIÓN INGLÉS	F. TRADUCCION E INTERPRETACION(ESP.INGLÉS)	5
428501	LDO. CIENCIAS POLÍTICAS Y DE LA ADMINISTRACION	F. DE CIENCIAS POLITICAS Y SOCIOLOGIA	4
432503	LDO. FILOLOGÍA ESLAVA	FACULTAD DE FILOSOFIA Y LETRAS	3
433000	LDO. FILOLOGÍA FRANCESA	FACULTAD DE FILOSOFIA Y LETRAS	3
434705	LDO. FILOLOGÍA ITALIANA	FACULTAD DE FILOSOFIA Y LETRAS	3
434901	LDO. FILOLOGÍA PORTUGUESA	FACULTAD DE FILOSOFIA Y LETRAS	3
494011	LDO. PSICOPEDAGOGÍA	F. EDUCACION Y HUMANIDADES (CEUTA)	3
425002	INGENIERO TELECOMUNICACIÓN	E.T.S. DE INGENIERIA INFORMATICA	2
427001	LDO. CIENCIAS AMBIENTALES	FACULTAD DE CIENCIAS	2
431501	LDO. FILOLOGÍA ÁRABE	FACULTAD DE FILOSOFIA Y LETRAS	2
433507	LDO. FILOLOGÍA HEBREA	FACULTAD DE FILOSOFIA Y LETRAS	2
434500	LDO. FILOLOGÍA INGLESA	FACULTAD DE FILOSOFIA Y LETRAS	2
443103	LDO. TRADUCCIÓN E INTERPRETACIÓN ALEMÁN	F. TRADUCCION E INTERPRETACION (ESP. ALEMÁN)	2
443200	LDO. TRADUCCIÓN E INTERPRETACIÓN FRANCÉS	F. TRADUCCION E INTERPRETACION(ESP.FRANCÉS)	2
443405	LDO. TRADUCCIÓN E INTERPRETACIÓN ÁRABE	F. TRADUCCION E INTERPRETACION	2
424505	INGENIERO QUÍMICO	FACULTAD DE CIENCIAS	1
432007	LDO. FILOLOGÍA CLÁSICA	FACULTAD DE FILOSOFIA Y LETRAS	1
426502	LDO. BIOLOGÍA	FACULTAD DE CIENCIAS	0
437005	LDO. GEOLOGÍA	FACULTAD DE CIENCIAS	0
439002	LDO. MATEMÁTICAS	FACULTAD DE CIENCIAS	0
442509	LDO. QUÍMICA	FACULTAD DE CIENCIAS	0

ANEXO 9

2º CICLO - FASE 2 (OCTUBRE)
TITULACIONES MÁS SOLICITADAS, EN ORDEN DECRECIENTE, INDEPENDIEMENTE DE LA PRELACIÓN

CODIGO	TITULACIÓN	CENTRO	PETICIONES TOTALES
491502	LDO. ANTROPOLOGÍA SOCIAL Y CULTURAL	FACULTAD DE FILOSOFIA Y LETRAS	206
494007	LDO. PSICOPEDAGOGÍA	FACULTAD DE CIENCIAS DE LA EDUCACION	155
429007	LDO. COMUNICACIÓN AUDIOVISUAL	FACULTAD BIBLIOTECONOMIA Y DOCUMENTACION	103
440501	LDO. PEDAGOGÍA	FACULTAD DE CIENCIAS DE LA EDUCACION	102
492107	LDO. CIENCIAS DEL TRABAJO	FACULTAD DE CIENCIAS DEL TRABAJO	97
492506	LDO. CIENCIAS Y TECNOLOGÍA DE LOS ALIMENTOS	FACULTAD DE FARMACIA	60
492700	LDO. DOCUMENTACIÓN	FACULTAD BIBLIOTECONOMIA Y DOCUMENTACION	55
496004	LDO. INVESTIGACIÓN Y TÉCNICAS DE MERCADO	F. CIENCIAS ECONOMICAS Y EMPRESARIALES	55
425509	LDO. ADMINISTRACIÓN Y DIRECCIÓN DE EMPRESAS	F. CIENCIAS ECONOMICAS Y EMPRESARIALES	38
498508	LDO.TEORÍA LITERATURA Y LITERATURA COMPARADA	FACULTAD DE FILOSOFIA Y LETRAS	38
423501	INGENIERO INFORMÁTICA	E.T.S. DE INGENIERIA INFORMATICA	37
430001	LDO. ECONOMÍA	F. CIENCIAS ECONOMICAS Y EMPRESARIALES	21
499005	LDO. HISTORIA Y CIENCIAS DE LA MUSICA	FACULTAD DE FILOSOFIA Y LETRAS	21
442703	LDO. SOCIOLOGÍA	F. DE CIENCIAS POLITICAS Y SOCIOLOGIA	20
490509	INGENIERO ELECTRÓNICA	FACULTAD DE CIENCIAS	18
494026	LDO. PSICOPEDAGOGÍA	F. EDUCACION Y HUMANIDADES (MELILLA)	18
492001	LDO. BIOQUÍMICA	FACULTAD DE CIENCIAS	17
435008	LDO. FILOLOGÍA ROMÁNICA	FACULTAD DE FILOSOFIA Y LETRAS	15
492204	LDO.CIENCIAS Y TÉCNICAS ESTADÍSTICAS	FACULTAD DE CIENCIAS	14
434004	LDO. FILOLOGÍA HISPÁNICA	FACULTAD DE FILOSOFIA Y LETRAS	12
428501	LDO. CIENCIAS POLÍTICAS Y DE LA ADMINISTRACION	F. DE CIENCIAS POLITICAS Y SOCIOLOGIA	6
443308	LDO. TRADUCCIÓN E INTERPRETACIÓN INGLÉS	F. TRADUCCION E INTERPRETACION(ESP.INGLÉS)	6
443405	LDO. TRADUCCIÓN E INTERPRETACIÓN ÁRABE	F. TRADUCCION E INTERPRETACION	6
425002	INGENIERO TELECOMUNICACIÓN	E.T.S. DE INGENIERIA INFORMATICA	5
427001	LDO. CIENCIAS AMBIENTALES	FACULTAD DE CIENCIAS	5
494011	LDO. PSICOPEDAGOGÍA	F. EDUCACION Y HUMANIDADES (CEUTA)	4
431501	LDO. FILOLOGÍA ÁRABE	FACULTAD DE FILOSOFIA Y LETRAS	3
432503	LDO. FILOLOGÍA ESLAVA	FACULTAD DE FILOSOFIA Y LETRAS	3
433000	LDO. FILOLOGÍA FRANCESA	FACULTAD DE FILOSOFIA Y LETRAS	3
434500	LDO. FILOLOGÍA INGLESA	FACULTAD DE FILOSOFIA Y LETRAS	3
434705	LDO. FILOLOGÍA ITALIANA	FACULTAD DE FILOSOFIA Y LETRAS	3
434901	LDO. FILOLOGÍA PORTUGUESA	FACULTAD DE FILOSOFIA Y LETRAS	3
443103	LDO. TRADUCCIÓN E INTERPRETACIÓN ALEMAN	F. TRADUCCION E INTERPRETACION (ESP. ALEMAN)	3
433507	LDO. FILOLOGÍA HEBREA	FACULTAD DE FILOSOFIA Y LETRAS	2
442509	LDO. QUÍMICA	FACULTAD DE CIENCIAS	2
443200	LDO. TRADUCCIÓN E INTERPRETACIÓN FRANCÉS	F. TRADUCCION E INTERPRETACION(ESP.FRANCÉS)	2
424505	INGENIERO QUÍMICO	FACULTAD DE CIENCIAS	1
432007	LDO. FILOLOGÍA CLÁSICA	FACULTAD DE FILOSOFIA Y LETRAS	1
426502	LDO. BIOLOGÍA	FACULTAD DE CIENCIAS	0
437005	LDO. GEOLOGÍA	FACULTAD DE CIENCIAS	0
439002	LDO. MATEMÁTICAS	FACULTAD DE CIENCIAS	0

ANEXO 10

**SEGUNDO CICLO - NOTAS DE CORTE - CURSO 2008/2009
(CUPO GENERAL)**

TITULACIONES	Primera Adjudicación	Oficial	
		1ª Fase	2ª Fase
INGENIERO CAMINOS, CANALES Y PUERTOS	R	1,28	-
INGENIERO INFORMÁTICA	1,00	1,00	1,00
INGENIERO QUÍMICO	1,00	1,00	1,00
INGENIERO TELECOMUNICACIÓN	1,00	1,00	1,00
LDO. ADMINISTRACIÓN Y DIRECCIÓN DE EMPRESAS	1,00	1,00	1,00
LDO. BIOLOGÍA	1,00	1,00	1,00
LDO. CIENCIAS AMBIENTALES	1,00	1,00	1,00
LDO. CIENCIAS DE LA ACTIVIDAD FÍSICA Y DEL DEPORTE	2,09	2,06	-
LDO. CIENCIAS POLÍTICAS Y DE LA ADMINISTRACION	1,00	1,00	1,00
LDO. COMUNICACIÓN AUDIOVISUAL	1,00	1,00	1,16
LDO. ECONOMÍA	1,00	1,00	1,29
LDO. FILOLOGÍA ÁRABE	1,00	1,00	1,00
LDO. FILOLOGÍA CLÁSICA	1,00	1,00	1,00
LDO. FILOLOGÍA ESLAVA	1,00	1,00	1,00
LDO. FILOLOGÍA FRANCESA	1,00	1,00	1,00
LDO. FILOLOGÍA HEBREA	1,00	1,00	1,00
LDO. FILOLOGÍA HISPÁNICA	1,00	1,00	1,00
LDO. FILOLOGÍA INGLESA	1,00	1,00	1,00
LDO. FILOLOGÍA ITALIANA	1,00	1,00	1,00
LDO. FILOLOGÍA PORTUGUESA	1,00	1,00	1,00
LDO. FILOLOGÍA ROMÁNICA	1,00	1,00	1,00
LDO. GEOLOGÍA	1,00	1,00	1,00
LDO. MATEMÁTICAS	1,00	1,00	1,00
LDO. ODONTOLOGÍA	1,51	1,23	1,00
LDO. PEDAGOGÍA	1,79	1,00	1,00
LDO. QUÍMICA	1,00	1,00	1,00
LDO. SOCIOLOGÍA	1,00	1,00	1,00
LDO. TRADUCCIÓN E INTERPRETACIÓN (ALEMÁN)	1,00	1,00	1,00
LDO. TRADUCCIÓN E INTERPRETACIÓN (ARABE)	1,00	1,00	1,00
LDO. TRADUCCIÓN E INTERPRETACIÓN (FRANCÉS)	1,00	1,00	1,00
LDO. TRADUCCIÓN E INTERPRETACIÓN (INGLÉS)	1,00	1,00	1,50
INGENIERO ELECTRÓNICA	1,00	1,00	1,00
LDO. ANTROPOLOGÍA SOCIAL Y CULTURAL	1,00	1,00	1,52
LDO. BIOQUÍMICA	1,00	1,00	1,00
LDO. CIENCIAS DEL TRABAJO	1,00	1,00	1,00
LDO. CIENCIAS Y TÉCNICAS ESTADÍSTICAS	1,00	1,00	1,00
LDO. CIENCIAS Y TECNOLOGIA DE LOS ALIMENTOS	1,00	1,00	1,00
LDO. DOCUMENTACION	1,00	1,00	1,00
LDO. PSICOPEDAGOGÍA	1,72	1,00	1,00
LDO. PSICOPEDAGOGÍA (CEUTA)	1,00	1,00	1,00
LDO. PSICOPEDAGOGÍA (MELILLA)	1,00	1,00	1,00
LDO. INVESTIGACIÓN Y TÉCNICAS DE MERCADO	1,00	1,00	1,00
LDO. Tª DE LA LITERATURA Y LITERATURA COMPARADA	1,00	1,00	1,00
LDO. HISTORIA Y CIENCIAS DE LA MUSICA	1,00	1,00	1,00

ANEXO II

DISTRIBUCIÓN DE ALUMNOS POR CENTROS Y TITULACIONES. CURSO 2008/09

CENTROS	Total
Escuelas Técnicas Superiores:	
Arquitectura:	
Arquitectura Superior	1816
Caminos Canales Puertos:	
Ingeniería-89 Caminos, Canales y Puertos	154
Ingeniería de Caminos, Canales y Puertos	1495
Informática:	
Ingeniería de Telecomunicación	561
Ingeniería Superior Informática	848
Ing.Tec. Informática Gestión	548
Ing.Tec. Informática Sistemas	527
Facultades:	
Bellas Artes:	
Licenciatura en Bellas Artes	1306
Biblioteconomía y Documentación:	
Dip. Biblioteconomía y Documentación	176
Licenciatura en Comunicación Audiovisual	153
Licenciatura en Documentación	135
Ciencias:	
Diplomatura en Estadística	113
Diplomatura en Óptica y Optometría	551
Ingeniería Electrónica	85
Ingeniería Química	647
Licenciatura en Biología	1435
Licenciatura en Bioquímica	66
Licenciatura en Ciencias Ambientales	986
Licenciatura en Física	478
Licenciatura en Geología	281
Licenciatura en Matemáticas	331
Licenciatura en Química	580
Lic. en Cc. y Técnicas Estadísticas	38
Ciencias Actividad Física y Deporte:	

Lic. Cc. Actividad Física y Deporte	1402
Ciencias de la Educación:	
Diplomatura en Educación Social	326
Licenciatura en Pedagogía	971
Licenciatura en Psicopedagogía	528
Maestro (Audición y Lenguaje)	281
Maestro (Educación Especial)	296
Maestro (Educación Física)	543
Maestro (Educación Infantil)	610
Maestro (Educación Musical)	312
Maestro-94 (Educación Primaria)	1
Maestro (Educación Primaria)	1031
Maestro (Lengua Extranjera)	601
Ciencias del Trabajo:	
Diplomatura en Relaciones Laborales	1735
Licenciatura en Ciencias del Trabajo	319
Ciencias Económicas y Empresariales:	
Diplomatura en Ciencias Empresariales	1616
Diplomatura en Turismo	738
Lic. Admin. y Dirección de Empresas	2327
Licenciatura en Economía	1793
Lic. Investig. y Técnicas de Mercado	193
Cc. Empresariales y de Derecho:	
Lic. Admin.Direc.Emresas y Derecho	779
Ciencias Políticas y Sociología:	
Lic. Cc. Pol. y Soc. (Políticas)	689
Lic. Cc. Pol. y Soc. (Sociología)	583
Ciencias Políticas y de Derecho:	
Lic. Cc. Políticas, Admon. y Derecho	367
Derecho:	
Licenciatura-53 en Derecho	2
Licenciatura en Derecho	3104
Educación y Humanidades Ceuta:	
Diplomatura en Ciencias Empresariales	147
Ing.Tec. Informática Gestión	42
Licenciatura en Psicopedagogía	21
Maestro (Audición y Lenguaje)	34
Maestro (Educación Especial)	48

Maestro (Educación Física)	98
Maestro-94 (Educación Infantil)	1
Maestro (Educación Infantil)	122
Maestro (Educación Musical)	17
Maestro (Educación Primaria)	71
Maestro (Lengua Extranjera)	31
Educación y Humanidades Melilla:	
Licenciatura en Psicopedagogía	42
Maestro (Audición y Lenguaje)	25
Maestro (Educación Especial)	31
Maestro (Educación Física)	70
Maestro-94 (Educación Infantil)	2
Maestro (Educación Infantil)	116
Maestro (Educación Musical)	22
Maestro (Educación Primaria)	96
Maestro (Lengua Extranjera)	46
Farmacia:	
Dip. en Nutrición Humana y Dietética	367
Lic. Cc. y Tecnología de Alimentos	224
Licenciatura-73 en Farmacia	2
Licenciatura en Farmacia	2706
Filosofía y Letras:	
Lic. Antropología Social y Cultural	487
Licenciatura en Filología	1
Licenciatura Filología Árabe	132
Licenciatura Filología Clásica	76
Licenciatura Filología Eslava	63
Licenciatura Filología Francesa	215
Licenciatura Filología Hebrea	9
Licenciatura Filología Hispánica	748
Licenciatura Filología Inglesa	771
Licenciatura Filología Italiana	15
Licenciatura Filología Portuguesa	4
Licenciatura Filología Románica	21
Licenciatura en Filosofía	376
Licenciatura en Geografía	111
Licenciatura en Historia	770
Licenciatura en Historia del Arte	682
Lic. Historia y Ciencias de la Música	156
Lic. Teoría Literatura y Lit.Comparada	87
Medicina:	
Licenciatura-74 en Medicina	66

Licenciatura en Medicina	1533
Odontología:	
Licenciatura en Odontología	485
Psicología:	
Diplomatura en Logopedia	235
Licenciatura en Psicología	1861
Traductores e Interpretes:	
Lic. en Traduc. e Interpretación	1665
Lic. Traduc. e Interpret.(Lae)	48
Escuelas Universitarias:	
Arquitectura Técnica:	
Arquitectura Técnica	2618
Ciencias de la Salud:	
Diplomatura en Enfermería	516
Diplomatura en Fisioterapia	211
Diplomatura en Terapia Ocupacional	215
Ciencias Sociales Melilla:	
Diplomatura en Ciencias Empresariales	145
Diplomatura en Gestion y Admon. Pública	44
Diplomatura-9I en Relaciones Laborales	1
Diplomatura en Relaciones Laborales	49
Enfermería Melilla:	
Diplomatura en Enfermería	196
Trabajo Social:	
Diplomatura en Trabajo Social	691
Centros Adscritos:	
Enfermería Cruz Roja Ceuta:	
Diplomatura en Enfermería	460
Enfermería Cruz Roja Melilla:	
Enfermería Virgen de las Nieves:	
Diplomatura en Enfermería	193
Magisterio la Inmaculada:	

Maestro (Audición y Lenguaje)	62
Maestro (Educación Especial)	116
Maestro (Educación Física)	329
Maestro (Educación Infantil)	350
Maestro (Educación Musical)	67
Maestro (Educación Primaria)	184
Maestro (Lengua Extranjera)	134
Total Alumnos	56036

ANEXO 12
NÚMERO TOTAL DE ALUMNOS EXTRANJEROS MATRICULADOS EN EL CURSO 2008-2009
DISTRIBUCIÓN DE ALUMNOS POR CENTROS Y TITULACIONES

CENTROS	MATRICULAS OFICIALES
ESCUELAS TÉCNICAS SUPERIORES:	
<i>ARQUITECTURA:</i>	
ARQUITECTURA SUPERIOR	151
<i>CAMINOS CANALES PUERTOS:</i>	
INGENIERIA DE CAMINOS, CANALES Y PUERTOS	51
<i>INFORMÁTICA:</i>	
INGENIERIA SUPERIOR INFORMÁTICA	53
ING.TEC. INFORMÁTICA GESTIÓN	41
ING. TEC. INFORMÁTICA SISTEMAS	16
ING. TELECOMUNICACIÓN	19
FACULTADES:	
<i>BELLAS ARTES:</i>	
LICENCIATURA EN BELLAS ARTES	68
<i>COMUNICACIÓN Y DOCUMENTACIÓN</i>	
LICENCIATURA EN COMUNICACIÓN AUDIOVISUAL	12
DIP. BIBLIOTECONOMÍA Y DOCUMENTACIÓN	9
LICENCIATURA EN DOCUMENTACIÓN	3
<i>CIENCIAS:</i>	
DIPLOMATURA EN ESTADÍSTICA	7
DIPLOMATURA EN ÓPTICA Y OPTOMETRÍA	9
INGENIERIA ELECTRÓNICA	9
INGENIERIA QUÍMICA	27
LICENCIATURA EN BIOLOGÍA	67
LICENCIATURA EN BIOQUÍMICA	1
LICENCIATURA EN CIENCIAS AMBIENTALES	45
LICENCIATURA EN FÍSICA	34
LICENCIATURA EN GEOLOGÍA	18
LICENCIATURA EN MATEMÁTICAS	24
LICENCIATURA EN QUÍMICA	22
LIC. EN CC. Y TÉCNICAS ESTADÍSTICAS	0
<i>CIENCIAS Y ACTIVIDAD FÍSICA Y DEPORTE:</i>	
LIC. CC. ACTIVIDAD FÍSICA Y DEPORTE O EDUCACIÓN FISICA	75
<i>CIENCIAS DE LA EDUCACIÓN:</i>	
LICENCIATURA EN PEDAGOGÍA	30
LICENCIATURA EN PSICOPEDAGOGÍA	5

DIPLOMATURA EDUCACIÓN SOCIAL	20
MAESTRO (AUDICIÓN Y LENGUAJE)	1
MAESTRO (EDUCACIÓN ESPECIAL)	5
MAESTRO (EDUCACIÓN FÍSICA)	6
MAESTRO (EDUCACIÓN INFANTIL)	3
MAESTRO (EDUCACIÓN MUSICAL)	0
MAESTRO (EDUCACIÓN PRIMARIA)	27
MAESTRO (LENGUA EXTRANJERA)	13
CIENCIAS ECONÓMICAS Y EMPRESARIALES:	415
DIPLOMATURA EN CIENCIAS EMPRESARIALES	62
DIPLOMATURA EN TURISMO	85
LIC. ADMON. Y DIRECCIÓN DE EMPRESAS	149
LICENCIATURA EN ECONOMÍA	96
LIC. INVESTIG. Y TÉCNICAS DE MERCADO	23
CIENCIAS ECONÓMICAS Y EMPRESARIALES - DERECHO	14
LIC. ADMON. Y DIRECCIÓN DE EMPRESAS - DERECHO	14
CIENCIAS POLÍTICAS Y SOCIOLOGÍA:	259
LIC. CC. POLÍTICAS Y DE LA ADMINISTRACIÓN	188
LICENCIATURA EN SOCIOLOGÍA	71
CIENCIAS POLÍTICAS Y SOCIOLOGÍA - DERECHO	18
LIC. CC. POLÍTICAS Y DE LA ADMINISTRACIÓN - DERECHO	18
CIENCIAS DEL TRABAJO:	15
LICENCIATURA EL CIENCIAS DEL TRABAJO A EN CIENCIAS DEL TRABAJO	0
DIPLOMATURA EN RELACIONES LABORALES	15
DERECHO	158
LICENCIATURA EN DERECHO	158
FARMACIA:	513
LIC. CC. Y TECNOLOGÍA DE ALIMENTOS	9
LICENCIATURA EN FARMACIA	493
DIPLOMATURA EN NUTRICION HUMANA Y DIETETICA	11
FILOSOFÍA Y LETRAS:	576
LIC. ANTROPOLOGÍA SOCIAL Y CULTURAL	32
LICENCIATURA FILOLOGÍA ÁRABE	20
LICENCIATURA FILOLOGÍA CLÁSICA	4
LICENCIATURA FILOLOGÍA ESLAVA	17
LICENCIATURA FILOLOGÍA FRANCESA	34
LICENCIATURA FILOLOGÍA HEBREA	2
LICENCIATURA FILOLOGÍA HISPÁNICA	276
LICENCIATURA FILOLOGÍA INGLESA	60
LICENCIATURA FILOLOGÍA ITALIANA	3
LICENCIATURA FILOLOGÍA PORTUGUESA	1
LICENCIATURA FILOLOGÍA ROMÁNICA	0
LICENCIATURA EN FILOSOFÍA	35

LICENCIATURA EN GEOGRAFÍA	6
LICENCIATURA EN HISTORIA	55
LICENCIATURA EN HISTORIA DEL ARTE	18
LIC. HISTORIA Y CIENCIAS DE LA MÚSICA	2
LIC. TEORÍA LITERATURA Y LIT. COMPARADA	11
MEDICINA:	78
LICENCIATURA EN MEDICINA	78
ODONTOLOGÍA:	39
LICENCIATURA EN ODONTOLOGÍA	39
PSICOLOGÍA:	117
LICENCIATURA EN PSICOLOGÍA	112
DIPLOMATURA LOGOPEDIA	5
TRADUCTORES E INTERPRETES:	341
LIC. EN TRADUCCIÓN E INTERPRETACIÓN	341
EDUCACIÓN Y HUMANIDADES - CEUTA	17
DIPLOMATURA EN CIENCIAS EMPRESARIALES	8
ING.TEC. INFORMÁTICA GESTIÓN	4
LICENCIATURA EN PSICOPEDAGOGÍA	0
MAESTRO (AUDICIÓN Y LENGUAJE)	1
MAESTRO (EDUCACIÓN ESPECIAL)	1
MAESTRO (EDUCACIÓN FÍSICA)	0
MAESTRO (EDUCACIÓN INFANTIL)	0
MAESTRO (EDUCACIÓN MUSICAL)	0
MAESTRO (EDUCACIÓN PRIMARIA)	2
MAESTRO (LENGUA EXTRANJERA)	1
EDUCACIÓN Y HUMANIDADES - MELILLA	10
LICENCIATURA EN PSICOPEDAGOGÍA	0
MAESTRO (AUDICIÓN Y LENGUAJE)	0
MAESTRO (EDUCACIÓN ESPECIAL)	0
MAESTRO (EDUCACIÓN FÍSICA)	1
MAESTRO (EDUCACIÓN INFANTIL)	3
MAESTRO (EDUCACIÓN MUSICAL)	0
MAESTRO (EDUCACIÓN PRIMARIA)	4
MAESTRO (LENGUA EXTRANJERA)	2
ESCUELAS UNIVERSITARIAS	
ARQUITECTURA TÉCNICA:	52
ARQUITECTURA TÉCNICA	52
CIENCIAS DE LA SALUD:	20
DIPLOMATURA EN ENFERMERÍA	9
DIPLOMATURA EN FISIOTERAPIA	9
DIPLOMATURA EN TERAPIA OCUPACIONAL	2

CIENCIAS SOCIALES DE MELILLA:	25
DIPLOMATURA EN CIENCIAS EMPRESARIALES	24
DIPLOMATURA EN GESTION Y ADMON. PÚBLICA	1
ENFERMERÍA - MELILLA:	2
DIPLOMATURA DE ENFERMERÍA	2
TRABAJO SOCIAL:	19
DIPLOMATURA EN TRABAJO SOCIAL	19
CENTROS ADSCRITOS PRIVADOS	
ENFERMERÍA - CEUTA:	4
DIPLOMATURA DE ENFERMERÍA	4
PROFESORADO EGB ' LA INMACULADA ' :	4
MAESTRO (AUDICIÓN Y LENGUAJE)	0
MAESTRO (EDUCACIÓN ESPECIAL)	0
MAESTRO (EDUCACIÓN FÍSICA)	1
MAESTRO (EDUCACIÓN INFANTIL)	0
MAESTRO (EDUCACIÓN MUSICAL)	0
MAESTRO (EDUCACIÓN PRIMARIA)	2
MAESTRO (LENGUA EXTRANJERA)	1
CENTROS ADSCRITOS PÚBLICOS	
ENFERMERÍA ' VIRGEN DE LAS NIEVES ':	6
DIPLOMATURA DE ENFERMERÍA	6
TOTAL ALUMNOS EXTRANJEROS	3.573

GRANADA, 11 DE NOVIEMBRE 2008