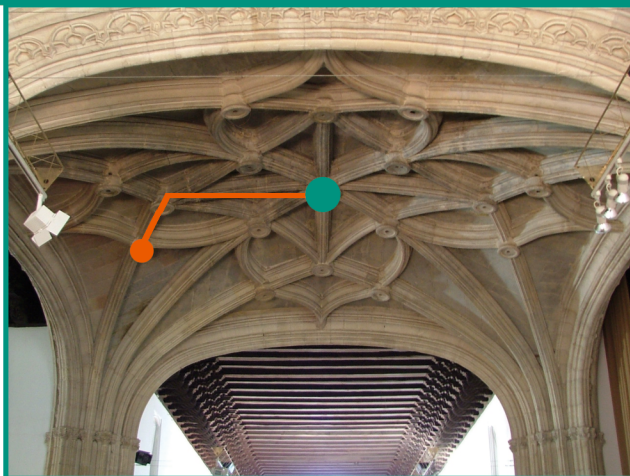


Vicerrectorado de Calidad Ambiental, Bienestar y Deporte



- Prevención de Riesgos Laborales
- Calidad Ambiental
- Servicio de Protección Radiológica
- Gabinete de Acción Social
- Gabinete de Calidad de Vida y Envejecimiento
- Centro de Actividades Deportivas
- Comedores Universitarios

Prevención de Riesgos Laborales

Programas Preventivos

Planes de Autoprotección

Planes de Autoprotección en fase de Estudio o Redacción

A continuación se relacionan los Centros que han sido objeto de estudio y posterior redacción del documento del Plan de Autoprotección:

Enero 2008	ETS Ingeniería Caminos Canales y Puertos y Ciencias Ambientales
Mayo 2008	Edificio Mecenas
Marzo 2008	Centro de Instrumentación Científica
Marzo 2008	Servicio de producción y Experimentación Animal
Enero 2008	CEAMA
Noviembre 2007	Edificio Salud Laboral

Planes de Autoprotección entregados a los Centros

A continuación se relacionan los Planes de Autoprotección que fueron finalizados documentalmente y entregados a los respectivos Centros para su posterior implantación.

Enero 2008	ETS Ingeniería Caminos Canales y Puertos y Ciencias Ambientales
	Edificio Mecenas
Marzo 2008	Centro de Instrumentación Científica
Marzo 2008	Servicio de producción y Experimentación Animal
	CEAMA
Enero 2008	ETS Ingeniería Caminos Canales y Puertos y Ciencias Ambientales
Noviembre 2007	Edificio Salud Laboral

Formación

La formación en materia de Autoprotección se estructura en grandes bloques:

Jornadas Explicativas de Difusión del Plan de Autoprotección

Dirigidas a toda la Comunidad Universitaria destacando al propio decanato o equipo directivo, profesorado y personal de administración y servicios.

Las Jornadas se programan de 2 a 3 horas de duración, repitiéndose las charlas varios días y en diferentes horarios incluyendo mañana y tarde, función de la complejidad del Centro, al objeto de favorecer la asistencia a dichas jornadas.

Jornadas Explicativas de Difusión de la implantación de la Mutua de AT y EP FREMAP

Se citan a continuación las diferentes Jornadas realizadas:

4 de mayo	E.U. Arquitectura Técnica
5 de mayo	Facultad de Farmacia
6 de mayo	E.T.S. Informática y Telecomunicación
7 de mayo	Facultad de Medicina
11 de mayo	Hospital Real
12 de mayo	Centro Investigación Biomédica
14 de mayo	Facultad de Humanidades de Ceuta
19 de mayo	Facultad de Humanidades de Melilla

Jornada Específica de Formación de los Equipos de Emergencias:

Dirigidas a las personas que van a integrar los Equipos de Emergencias constituidos por:

- Equipos de Primera Intervención (EPI)
- Equipos de Segunda Intervención (ESI)
- Equipos de Alarma y Evacuación (EAE)
- Equipos de Primeros Auxilios (EPA)

La formación se orienta a cada uno de los equipos en función de la actividad a desarrollar dentro del plan, se realiza en dos sesiones con una duración de 4 horas, en horarios de mañana y tarde.

Jornada de Primeros Auxilios:

Dirigida a los miembros integrantes del Equipo de Primeros Auxilios, si bien por el interés que se suscita se oferta a todo el colectivo del Centro en 1 o 2 sesiones con una duración de 2 horas en horario de mañana, y es impartida por D. Francisco Javier Guirao Rodríguez Area de Salud Laboral.

Centros: F. Ciencias Actividad Física y Deporte, CEAMA, CIB, CIC

Personal de nuevo ingreso. Formación en PRL

- PRL en personal de administración (3 grupos)
- PRL en escala de gestión informática
- PRL en la escala de gestión de bibliotecas

Personal de nuevo ingreso. Formación en PRL

- Curso: Mobbing y bournout.
- Curso de prevención de patología vocal en F. Humanidades. Melilla.

Dotación de equipación a los equipos de emergencias

En la evacuación general de un edificio es fundamental la organización, que las instrucciones dadas sean precisas y que los miembros integrantes de los equipos de emergencias así como la jefatura de emergencia y la jefatura de intervención sean claramente visibles e identificados, a tal objeto se les dota de un chaleco de alta visibilidad y un silbato. Equipación que deberán de mantener en sus correspondientes puestos de trabajo. A continuación se relacionan los Centros en los que se han realizado las actuaciones en materia de señalización y dotación de medios de extinción: F. Ciencias Actividad Física y Deporte, CEAMA, CIB, CIC.

Evaluaciones de Riesgos

Evaluaciones de riesgo iniciales entregadas:

- Complejo Administrativo Triunfo
- Facultad de Ciencias y Actividad Física del Deporte
- Evaluación Inicial de Riesgos del Edificio: CEVUG y Doctorado

Programa de Prevención de la Exposición a Agentes Químicos

Análisis de las necesidades de almacenamiento específico de productos químicos en la Facultad de Farmacia.

Programa de Prevención de la Exposición a Agentes Biológicos

- Realización de los asesoramientos necesarios para que grupos de investigación realicen la comunicación oficial de Utilización de Agentes Modificados Genéticamente al Ministerio de Medio Ambiente acorde con el R.D. 1258/2003 sobre Uso confinado de OMGs
- Dotación a los citados grupos de la señalización obligatoria de riesgos biológicos.

Programa de Control de la Accidentalidad

- Investigación Técnica sobre las causas de todos los accidentes de trabajo ocurridos y propuesta de medidas de control y preventivas de los mismos.
- Realización del estudio estadístico de de los accidentes ocurridos durante el año 2007 en la UGR.

Programa de Dotación de Epis

EPIS Entregados:

Servicio de Mantenimiento:

Protectores contra ruido, mascarillas para vapores orgánicos.
 Servicio de Deportes: chaquetones, calzados de seguridad.
 Servicio de Jardines: 35 calzados de seguridad, petos de seguridad anticorte, protectores auditivos /caretas antiimpacto.
 Servicio de limpieza: 10 chaquetones, 8 calzados de seguridad.

Programa Vigilancia de la Salud

Reconocimientos médicos laborales a los trabajadores de la UGR: Realización de 800 reconocimientos médico laborales.

Programa de Inmunizaciones

Vacunación de gripe, Vacunación de Hepatitis, Vacunación de Tétanos, Vacunación de otras vacunas (según riesgo). Total: 1508 vacunas.

Programa de Primeros Auxilios

Atención de emergencias y urgencias por enfermedad
 Primeras curas de urgencia por accidente laboral

Programa de Atención Psicosocial

Elaboración de la herramienta de evaluación de riesgos psicosociales y ergonómicos en la ugr.

Programa de Prevención Osteomuscular

Asistencia rehabilitadora en patología osteomuscular a los trabajadores de la UGR.

Programa de Deshabituación Tabáquica

Realización de un diagnóstico inicial sobre el consumo de tabaco en la Facultad de Documentación y en la Facultad de Odontología.

Climatización

Dotación de equipos portátiles a diferentes servicios de la UGR.

Programa de Prevención de Patología de la Voz

Evaluación del riesgo de patología vocal al personal de la UGR que pasa reconocimiento médico.

Prevención Patología Cardiovascular

Estudio epidemiológico sobre los factores de riesgo cardiovascular en la UGR.

Programa de Calidad del SPRL

Desarrollo de las acciones necesarias por parte de la Unidad Funcional Prevención para el cumplimiento de los objetivos establecidos por Gerencia de la UGR para la consecución del 3º tramo del complemento de productividad y mejora de la calidad:

- Obtención de la Certificación ISO 9001 de Calidad.
- Realización de la Carta de Servicios.

Implantación del Sistema de Gestión OHSAS 18001 en la UGR

- Desarrollo de los procedimientos del sistema de la gestión en PRL en la UGR.
- Diagnóstico inicial de la situación de partida en junio de 2008.

Otras Actividades

- Durante los meses de septiembre-junio de 2008 se han desarrollado otras actuaciones:
 - Visita del Director del SPRL a Ceuta y Melilla.
 - Dos reuniones de la Comisión Permanente del Comité de Seguridad y Salud de la UGR.
 - Reunión con la empresa consultora SGS para llevar a cabo las acciones necesarias para implantar el sistema de gestión OSHAS 18001 en la UGR.
- Tutorización de tres alumnos del Centro de Formación Profesional Hermenegildo Lanz de Granada por parte de los Técnicos de Higiene Industrial y de Ergonomía y Psicología.

Calidad Ambiental

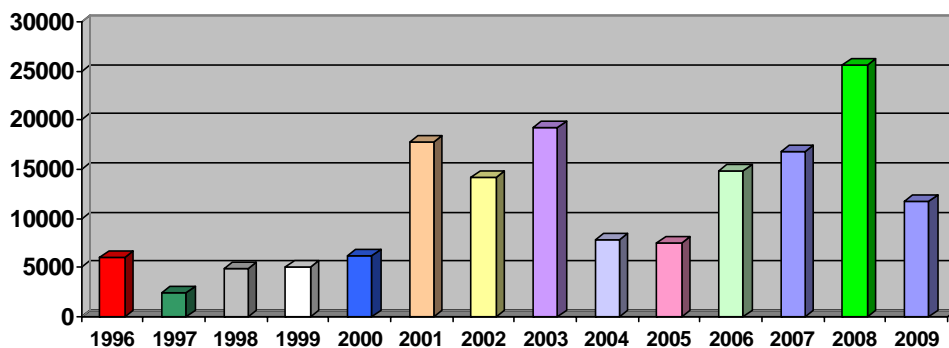
Auditoria externa de todos los centros y servicios de la UGR contra la norma ISO 14001. Octubre-noviembre 2007

- Auditoria externa de mantenimiento del Sistema de Gestión Ambiental ISO 14001:2004.
- Alcance: todos los centros y servicios de la UGR. Se ha incluido en el alcance del sistema el Centro de Investigaciones Biomédicas y el Centro Andaluz de Medio Ambiente.
- Ámbito de aplicación: actividades de docencia, investigación, administración, mantenimiento y residencias.

Gestión de residuos

Residuos peligrosos químicos

En el siguiente gráfico se recogen las cantidades retiradas de residuos peligrosos en la última década.



Los datos de recogida de 2009 incluyen sólo una de las dos retiradas que se realizan anualmente.

Residuos urbanos (hasta mayo de 2008)

Papel y cartón - La cantidad retirada en el curso académico 2008-2009 ha sido 71.285,5 kg.

Aceite vegetal - En el presente curso académico se han recogido 9.399 litros de aceite vegetal.

Consumibles informáticos - La cantidad recogida en el presente curso académico ha sido de 1098 kg.

Emisiones atmosféricas

Regulación, toma de muestras y análisis de las siguientes calderas de calefacción, de acuerdo con el R.D. 833/88 de protección del ambiente atmosférico:

- Facultad de Ciencias de la Actividad Física y del Deporte
- ETS de Arquitectura Superior
- EU de Arquitectura Técnica.
- Facultad de Ciencias.
- Facultad de Ciencias de la Educación.
- Colegio Mayor Isabel la Católica.
- Facultad de Derecho.
- Edificio Mecenaz.
- Facultad de Ciencias Económicas y Empresariales.
- Facultad de Farmacia.
- Facultad de Filosofía y Letras.
- ETS de Informática.
- Facultad de Odontología.
- Edificio Politécnico.
- Facultad de Medicina.

- Facultad de Ciencias Políticas y Sociología.
- Edificio San Jerónimo.
- Facultad de Traducción e Interpretación.
- Facultad de Psicología.

Aguas residuales

Asesoramiento y coordinación de la tramitación de autorización de vertidos de agua residual para todos los centros de la Universidad de Granada.

Eco Auditoria

Durante el curso académico 2008-2009 se han realizado auditorias ambientales internas en todos los centros y servicios de la Universidad de Granada.

Formación y sensibilización

- Jornadas de Recepción del Estudiante curso académico 2008-2009.
- Curso «Implantación y Mantenimiento de Sistemas de Gestión Ambiental. ISO 14001» a través de Centro de Formación Continua. Noviembre de 2008.
- I Jornadas Técnicas de Calidad Ambiental, celebradas en la Facultad de Ciencias Económicas y Empresariales en noviembre de 2008 con la participación de empresas y organizaciones con contenido ambiental y mas de 100 participantes.
- X Jornadas del Grupo de Trabajo de la CRUE Sobre Calidad Ambiental, Desarrollo Sostenible y Prevención de Riesgos: "Inclusión de Aspectos Ambientales y de Prevención de Riesgos en los Planes de Estudio" Marzo de 2009.
- Campaña de sensibilización mes a mes dirigida a toda la comunidad universitaria. Temas tratados: vertidos de agua residual, ahorro energético, movilidad sostenible.
- Curso de conducción eficiente. Junio de 2009.
- Charlas sobre el funcionamiento del Sistema de Gestión Ambiental a Directores/Decanos, Directores de Departamento y Jefes Servicio de todos los centros y servicios de la Universidad de Granada.

Oficina Verde

Proyectos Elaborados y Subvencionados por la Junta de Andalucía:

"Proyecto Ecocampus 2008-2009: La Oficina Verde de la UGR"

Cursos de Formación

"Movilidad amable: laboratorio artístico ambiental". Marzo de 2009.

"Curso de Formación en Educación y Voluntariado Ambiental". Febrero- marzo de 2009.

"Tú jardín: Una farmacia sin patentes". Junio de 2009.

Campañas de Información y Sensibilización

"I Concurso de Artículos de opinión en temas medioambientales". Octubre 2008.

"Campaña de Ahorro de Papel en las Aulas de Estudio de la UGR".

Participación y Presentación de Comunicaciones en Congresos, Jornadas y Seminarios

"VI Congreso Andaluz de Voluntariado Universitario. Retos del Voluntariado en la Universidad de Hoy". Noviembre de 2008. Facultad de Ciencias.

Voluntariados

"Semana verde de la UGR".

Colaboración con otras entidades

- Asistencia a las Jornadas Técnicas del Grupo de Trabajo para la Calidad Ambiental, Desarrollo Sostenible y la Prevención de Riesgos: octubre 2008. Universidad Autónoma de Barcelona
- Organización Encuentro de la Comisión Sectorial de la CRUE para la Calidad Ambiental, Desarrollo Sostenible y Prevención de Riesgos "Inclusión de Aspectos Ambientales y de Prevención de Riesgos en los Planes de Estudio". 26 y 27 de marzo. Universidad de Granada.
- Asistencia a las Jornadas Técnicas del Grupo de Trabajo para la Calidad Ambiental, Desarrollo Sostenible y Prevención de Riesgos de la CRUE: 26 y 27 de marzo de 2009. Universidad de Granada
- Talleres de elaboración de jabón en colaboración con la Cruz Roja.
- Charlas de sensibilización ambiental en el Colegio Público Cristo de la Yedra de Granada: 17 de diciembre de 2009
- Organización de Jornadas Técnicas en colaboración con empresas del sector (RECILEC, CETURSA, FCC AMBITO, SGS ICS IBERICA, HOSPITAL UNIVERSITARIO VIRGEN DE LAS NIEVES, BBVQ QUALITY, ENDESA, JUNTA DE ANDALUCIA, AYUNTAMIENTO DE GRANADA): 21 de noviembre de 2009
- Realización de "Itinerarios guiados de IDEA" en colaboración con el Instituto para la Diversificación y Ahorro de Energía (IDEA): Abril 2009
- Organización del "III Seminario de Vida Silvestre Ibérica: Conservación de la Naturaleza en la Península Ibérica". Colaboración en la organización del Seminario: 13 de diciembre de 2008.
- Colaboración con CRUZ ROJA Granada: elaboración de manual de buenas prácticas ambientales para el personal de CRUZ ROJA.
- Colaboración con voluntarios de Green Peace para jornadas de sensibilización ambiental.
- Colaboración con la asociación de estudiantes de Biología para la realización de jornadas técnicas con contenido ambiental.

Servicio de Protección Radiológica

Gestión de Residuos Radiactivos

En este primer semestre del año 2009 se elaboro el procedimiento de gestión de residuos radiactivos en la propia Instalación radiactiva para el Control de *vertidos sólidos y líquidos radiactivos* de la Universidad. Para ello se elaboro los siguientes documentos:

- Documento de efluentes radiactivos en instalaciones radiactivas.
- Documento de sistemas de tratamiento. Limitación, vigilancia y control.
- Documento de registro de residuos radiactivos gestionados en la propia instalación radiactiva

Además de las instalaciones radiactivas de la Facultad de Medicina y Ciencias La gestión interna de los residuos radiactivos acuosos solubles de muy baja actividad, se ha ampliado al resto de las instalaciones radiactivas de la Universidad: Instalación radiactiva del Centro de Instrumentación Científica (laboratorio de análisis radiactivo) y la Instalación Radiactiva de la Facultad de Farmacia.

Evaluación de riesgos radiológicos en distintos centros y edificios de la Universidad de Granada

Dentro del amplio programa de evaluación de riesgos radiológicos de todos los Centros, edificios e instalaciones de la Universidad de Granada, en el periodo reseñado se ha llevado a cabo la evaluación de los centros y dependencias que se indican:

- Evaluación de la Facultad de Farmacia
- Evaluación del Instituto del Agua
- Evaluación de la Facultad de Letras
- Evaluación de la Facultad de Documentación y Biblioteconomía
- Evaluación de la Facultad de Odontología
- Evaluación de la Facultad Empresariales y Psicología
- Evaluación de la Ciencias de Educación
- Evaluación de la Facultad de Ciencias políticas
- Evaluación de la Facultad de Trabajo Social

Control y asesoramiento en instalaciones Radiactivas y otras actuaciones

Evaluación de Sistema de Protección Radiológica en las distintas Instalaciones Radiactiva de la Universidad, Se han evaluado todas las instalaciones radiactivas de la Universidad:

- Evaluación de la Instalación Radiactiva del CIBM.
- Evaluación de la Instalación Radiactiva de la Facultad de Farmacia.
- Evaluación del laboratorio de análisis radiactivo del CIC.
- Evaluación de la Instalación Radiactiva de difracción de RX (CIC).
- Evaluación de la Instalación Radiactiva de la Facultad de Ciencias.
- Evaluación de la Instalación Radiactiva de la Facultad de Medicina.
- Evaluación de la Instalación de RX de la Facultad de Odontología.

Ya se ha realizado el proyecto de la solicitud de puesta en marcha de una nueva dependencia de la Instalación Radiactiva de la Facultad de Ciencias y que abarca un equipo de radiografía por RX.

Se ha solicitado la modificación de la instalación radiactiva de la Facultad de Ciencias por incorporar un nuevo equipo de RX, nueva dependencia y nuevo material radiactivo

Ya esta autorizada la modificación solicitada de la Instalación Radiactiva de la Facultad de Ciencias. También se ha solicitado la autorización de puesta en marcha de la nueva Instalación Radiactiva del centro de Investigación Biomédica que se ha resuelto favorablemente su autorización por parte del Ministerio de Industria Comercio y Turismo muy recientemente. Se ha evaluado el riesgo radiológico en esta nueva Instalación de la Universidad de Granada, por parte del Servicio de Protección Radiológica (SPR) ala espera de un examen final por parte del CSN para su puesta en marcha durante este nuevo curso académico.

Se ha autorizado por parte del CSN, la autorización de incorporación de nuevo material radiactivo no autorizado previamente para la Instalación Radiactiva de la Facultad de Ciencias (Am-241, 9 uCi) y Ra-226 (5 uCi)

También autorizado la adquisición, por parte del Instituto de Ciencias de la Tierra, de un equipo dotado de un sistema automatizado para el registro en continuo y alta resolución de las propiedades físicas en testigos de sedimentos marinos (CORE LOGGER) que contiene una fuente de Cs-137 de actividad total de 10 mCi.

Se ha realizado las verificaciones de los equipos productores de radiación ionizante en toda la Universidad de Granada.

Se ha solicitado la incorporación de los minerales radiactivos retirados del departamento de Mineralogía y Petrología a la Instalación Radiactiva de la facultad de Ciencias.

Se realizó el proyecto de seguridad y la solicitud de puesta en marcha de la Instalación de radiografía con fin de restauración e investigación a cuadros dependiente del Departamento de Pintura de la Universidad y situada en el Palacio del Almirante. Se ha adecuado el local conforme al proyecto y está en trámite su legalización. Esta instalación ha sido adscrita a efectos de control en protección radiológica a la Instalación Radiactiva de la Facultad de Ciencias.

Control dosimétrico

Se prosiguió la vigilancia individual y de áreas susceptibles de irradiación mediante el control dosimétrico, en todas las Instalaciones Radiactivas de la Universidad de Granada. Los valores dosimétricos obtenidos en todos los casos están dentro de la normalidad y muy por debajo de los límites legalmente establecidos.

Cursos de Formación

Para el mes de noviembre del año actual se ha planificado y solicitado al Centro de Formación Continua la realización de un Curso de Protección Radiológica para supervisores y operadores de instalaciones radiactivas organizado por Servicio de Protección Radiológica de la Universidad de Granada en colaboración con el Consejo de Seguridad Nuclear. Este curso lo tiene homologado este Servicio ante el Consejo de Seguridad Nuclear, concediendo este organismo la licencia de Supervisor u operador a quien lo supere.

Gabinete de Acción Social

La Comisión Paritaria de Acción Social de la Universidad de Granada aprobó las programaciones de este Gabinete con cargo al presupuesto del ejercicio económico de 2009, siendo el desglose de la cantidad consignada el siguiente:

Acción Social no automática **835.573 Euros.**

Incluye las siguientes áreas:

- Área Educativa
- Área Asistencial
- Área de Desarrollo y Bienestar Social

Área de Anticipos reintegrables y préstamos **650.000 Euros.**

Acción Social automática:

- Compensación de matrícula por estudios universitarios **840.000 Euros.**
- Indemnización por fallecimiento (Prima del seguro de vida) **200.000 Euros.**
- Indemnización por jubilación **1.400.000 Euros.**
- Complemento de Incapacidad temporal **910.000 Euros.**

La mayoría de los programas se encuentran actualmente en desarrollo siendo los datos más significativos los siguientes:

PROGRAMA	Nº DE SUBVENCIONES O CUANTIAS
Anticipos personal	Mínimo de 279 ayudas de hasta 1803 Euros
Adquisición y rehabilitación de Primera Vivienda	40 ayudas de hasta 3606 Euros
Ayuda al Estudio	
Libros de texto para hijos de empleados	642 ayudas de hasta 150 Euros.
Libros de texto para empleados	87 ayudas de hasta 150 Euros.
Comedores escolares, escuelas infantiles y nivel preescolar	425 ayudas de hasta 750 Euros.
Matrícula Universitaria	Actualmente se encuentra en ejecución la liquidación correspondiente al curso 2008/2009, ascendiendo el número de solicitudes aproximado a 1400
Vacaciones	1396 ayudas de 96 Euros por miembro de la unidad familiar
Tratamientos de Ortodoncia y otros que no se pueden realizar en la Facultad de Odontología	Mínimo de 129 ayudas de hasta 315 Euros
Tratamientos de Odontología	Tratamientos NO protésicos hasta 460 Euros Prótesis hasta 420Euros
Minusvalías, enfermedades crónicas y/o geriátricas	Hasta 2.104 Euros limite máx. anual para tratamientos de rehabilitación o atención especial. Hasta 601,01 Euros para gastos farmacológicos y mantenimiento o reparación de prótesis u órtesis.
Gratificación extraordinaria por Jubilación	7.212 Euros.

Gabinete de Calidad de Vida y Envejecimiento

Presentación

El Gabinete de Calidad de Vida de la UGR aspira a conseguir la colaboración de los hombres y mujeres jubilados y prejubilados de la Universidad de Granada, a fin de que éstos se integren en un programa de salud y bienestar, al tiempo que sus conocimientos, su experiencia, y su madurez, contribuyan a ilustrar, asesorar y guiar los pasos de los estudiantes universitarios que soliciten consejo y orientación, tanto en sus disciplinas académicas respectivas, como en las capacidades, habilidades y destrezas imprescindibles para acceder al mundo del trabajo.

Se pretende, así, en un proyecto pionero en las universidades españolas, conjugar el envejecimiento sin fronteras, la salud y el bienestar psicosocial, y el aprovechamiento de la experiencia y la sabiduría en beneficio de los más jóvenes. En este sentido, el Gabinete de Calidad de Vida pone a disposición de los jubilados de la UGR un despacho de atención a los jóvenes universitarios, así como un programa de asistencia y actividades tendentes a mejorar los estados de salud y bienestar psicosocial.

El Gabinete de Calidad de Vida aspira, igualmente, a establecer un nexo de unión más sólido e intenso entre la universidad y la sociedad, entre la empresa, el mundo del trabajo y la universidad, a través de un grupo personas jubiladas integradas en un Comité de Expertos. Asimismo, se pretende beneficiar al alumnado universitario del enorme potencial intelectual, profesional y de la experiencia de los colaboradores jubilados y prejubilados, poniendo al servicio de los alumnos su sabiduría, conocimientos y experiencia.

Actividades realizadas con los mayores

Reuniones de los jueves

Cada jueves de 11.00 a 12.00 se están realizando unos encuentros / reuniones entre alumnos/becarios de la Facultad de psicología y jubilados de la Universidad de Granada. El objetivo de las reuniones es reactivar la sabiduría y la experiencia de las personas jubiladas y prejubiladas de la UGR.

Las actividades que se realizan en las reuniones siguen el siguiente esquema:

1. Presentación de temas relacionados con viajes, actualidad, poesía, cultura, cine... realizados tanto por los jubilados como alumnos de la UGR.
2. Libro de la semana: presentación cada semana de un libro.
3. Noticias de la revista "Cuadernos de la tarde". Presentación y revisión de artículos escritos por los miembros del Gabinete de Calidad de Vida y Envejecimiento.

Clases de Informática

Los talleres de informática han tenido dos grandes objetivos:

- a.- enseñanza del manejo básico del ordenador
- b.- Ejercicios de estimulación cognitiva a través de la informática. Nos hemos basado en un programa experimentado durante tres años y financiado por la fundación Orange, consistente en una medición del estado cognitivo a través del test neurológico

de Luria, introducción después del programa de estimulación durante nueve meses a razón de cuatro horas semanales y finalmente una nueva medición para medir la estabilidad o progreso de estas funciones.

Tertulia de Medicina

Estas tertulias se realizan el primer lunes de cada mes en la cafetería de la Facultad de Medicina, en ellas se debaten diversos temas vinculados con salidas profesionales, problemática de las nuevas profesiones, mercado de trabajo, etc. ,etc.

Hay un ponente en cada sesión que plantea el tema y luego se abre un debate a nivel intergeneracional, pues el objetivo principal es que asistan jóvenes y mayores para intercambiar ideas sobre los cambios sociales.

Club de la Constitución

El Club de la Constitución esta dirigido por un jubilado de la Universidad de Granada, D. José Torné, quien ha creado un encuentro mensual, todos los jueves en los que hay un ponente sobre temas vinculados a la temática de la Constitución Española, expuesto por una persona de prestigio y luego se abre un foro de debate sobre los temas tratados.

Proyectos en colaboración con el IMSERSO

Proyecto Soledad

El proyecto de Soledad Social ha pasado por diversos cambios a lo largo de todos estos meses. El proceso más costoso ha sido la elaboración de la escala que se administraría a la muestra de la población granadina. Se han llevado a cabo varias reuniones con los responsables de Universidad de Granada, Sergesa Televisa y Diputación de Granada, finalmente se consensuó la escala y objetivos a alcanzar con el estudio.

Las pruebas definitivas se realizaron a partir del día 27 de Abril y terminaron aproximadamente el día 4 de Junio de 2009. Cada semana se ha pasado una media aproximada de 120 encuestas. Hasta el día 21 de Mayo de 2009 se realizaron un total de 632 encuestas, de ellas 340 TLA y 292 NO TLA. (teleasistencia). Las 148 encuestas restantes se han cumplimentado hasta el día 2 de Junio de 2009.

Durante los meses de Junio, Julio y Agosto se procederá a la realización de la base de datos, análisis de los resultados obtenidos y a la elaboración del proyecto final.

Proyecto de Flamenco: “Flamenquizate”

Este proyecto tiene como fin difundir las raíces de nuestra cultura musical entre los jóvenes universitarios. Para tal fin se ha realizado una propuesta normalizada enviada al centro de Formación Continua para crear un curso con créditos de libre configuración a impartir a partir del curso 2009-10.

En la primera edición de este curso tendrá como fin ofrecer una visión de la cultura flamenca de la manera más completa posible, tanto desde el punto de vista histórico y estético como técnico, en la seguridad de que un mayor grado de información

y de conocimiento histórico, añade nuevos aspectos y alicientes a la apreciación musical. Se pretende conseguir una transmisión del legado desde los mayores a los más jóvenes.

Función Pública

Proyecto de Investigación-Acción y Relaciones Intergeneracionales. Este proyecto parte de la iniciativa de ofrecer al postgraduado una orientación certera y clara a la hora de seleccionar una salida profesional que le convenga. Esta iniciativa, actualmente se viene desarrollando de forma conjunta con la Facultad de Derecho de la Universidad de Granada, tratando de que un grupo de mayores con experiencia transmitan sus conocimientos profesionales y personales a un grupo de jóvenes que se encuentra a pocos meses de egresar.

Bases del Bienestar Psicológico de la Tercera Edad

Con el fin de promover una actitud positiva ante el envejecimiento y de promover el afrontamiento de los cambios asociados a él proponemos los siguientes objetivos

- Registrar la percepción que los mayores participantes tienen sobre los cambios asociados a la tercera edad.
- Inducir en los mayores participantes una actitud reflexiva que les permita identificar los cambios normales asociados a la edad.
- Favorecer la adopción de una actitud positiva ante el envejecimiento por parte de los mayores participantes.
- Determinar la valoración de los aspectos positivos asociados a la tercera edad por parte de los mayores participantes.
- Favorecer el afrontamiento de los cambios negativos asociados a la tercera edad.

Intercambia: Un programa dirigido a inmigrantes

Con este programa se plantean los siguientes objetivos:

- Favorecer la integración de los inmigrantes con mayores necesidades de la ciudad de Granada (grupo de rumanos y subsaharianos).
- Favorecer el conocimiento y la cooperación intergeneracional entre personas mayores participantes en el proyecto, inmigrantes y jóvenes de la Universidad de Granada.
- Analizar el grado de integración de los inmigrantes con los voluntarios, resultado de la intervención realizada
- Analizar el efecto que tiene el participar activamente en este proyecto en las personas jubiladas y prejubiladas que participen como voluntarios en este proyecto.
- Estudiar el efecto que tiene la participación en este tipo de proyectos sobre la actitud y creencias mutuas de ambos grupos participantes

Proyectos con el Comité de Expertos

Desde el nacimiento del Gabinete de Calidad de Vida y Envejecimiento perteneciente a la Universidad de Granada hace un año, se creó el Comité de Expertos (internacionales, nacionales y de Granada), posiblemente sea una de las iniciativas que en un futuro le de mas proyeccion al gabinete.

La finalidad de este Comité de Expertos es mantener una reunión trimestral o semestral, según acuerde el Comité de Expertos para:

- a) Informar sobre los programas que se están llevando a cabo a través del Gabinete de Calidad de Vida y envejecimiento, una nueva experiencia creada por la Universidad de Granada para mejorar la calidad de vida de las personas mayores.
- b) En estas reuniones se busca generar un acercamiento conjunto que puede plasmarse en acciones conjuntas, en la línea de actividades con personas mayores, solicitud de proyectos de investigación, publicaciones, organizar jornadas conjuntas, etc....
- c) Generar una red de profesionales con experiencia trabajando en el área de personas mayores cuyos conocimientos e intercambios pueden enriquecernos a todos.
- d) Facilitar la posibilidad de conocerse entre sí los profesionales que desde instituciones públicas o privadas vienen trabajando en el campo de la Gerontología, marginación, exclusión social, sistemas de protección de personas de edad avanzada, etc.

Revista

Revista: “Cuadernos de la Tarde”

La Revista Cuadernos de la tarde ha sido uno de los proyectos más ambiciosos y a la vez más laboriosos del Gabinete.

Las reuniones de la revista se han realizado los lunes por tarde. Se han realizado más de 15 reuniones, ya que en algunas ocasiones se han realizado reuniones fuera del horario habitual para continuar el trabajo.

La primera reunión se realizó el 9/03/09 y la última reunión antes de la presentación del primer número en el Salón Rojo del Hospital Real se realizó el 27/05/09.

Difusión del Gabinete

Se pueden resñar entre otras actividades:

- Reuniones con Decanos
- Reuniones con asociaciones de estudiantes
- Coordinación de artículos en prensa y revistas especializadas
- Pagina web
- Llamada telefónicas, e mail y correos postales
- Reuniones semanales de becarios.
- Eventos: inauguración del Gabinete, Reunión del Comité de Expertos de Granada y fiesta de final de curso

Centro de Actividades Deportivas

Cursos

En el curso académico 2008-2009 se ha programado desde el Centro de Actividades Deportivas las siguientes modalidades de cursos que detallamos a continuación con el índice de participación de deportistas universitarios.

Acampada de Media Montaña en Primavera	Pilates Iniciados
Acondicionamiento Físico Adultos y Mayores	Piragua
Acuagym	Recorridos de Alta Montaña
Aerobic	Recorridos de Baja Montaña
Bádminton	Recorridos de Esquí de Montaña
Ciclo Estival de Alta Montaña	Recorridos de Media Montaña en Primavera
Curso Iniciación Adultos	Salida A La Cordillera Del Rif en Marruecos (Trekking)
Curso Adultos	Salida Al Anti Atlas en Marruecos
Curso Adultos Verano	Salida Alta Montaña
Curso Jóvenes	Salida Baja Montaña
Curso Jóvenes Verano	Salida Ciclo Estival Alta
Curso Infantil Verano	Salida de Esquí de Montaña a Los Alpes
Curso Niños	Salida Esqui de Montaña
Curso Niños Verano	Salida Integral de los 3000 M.
Curso Perfeccionamiento Adultos	Salida Montaña Primavera
Danza Africana Iniciación	Salsa - Casino Iniciación
Danza Contemporánea Iniciación	Salsa - Casino
Danza Del Vientre (Danza Arabe)	Salsa-Casino Perfeccionamiento
Descenso de Barrancos	Salvamento Deportivo
Escalada en Roca	Snowboard
Escuela Entrenamiento Natación Waterpolo	Taichí
Esquí de Montaña	Tenis Iniciación I
Esquí	Tenis Perfeccionamiento
Estreching	Terapia Acuática
Gac-Estiramientos	Terapia Acuática Verano
Inteligencia Cinética (Método Q)	Tiro con Arco
Kung-Fú / Wu-Shu	Vela Ligera
Matronatación	Vuelo en Parapente
Matronatación Verano	Windsurf
Montañismo Invernal (Iniciación)	Yoga I
Pádel Iniciación I	Yoga li

De estas diferentes modalidades se han ofertado un total de 427 cursos, con un total de 10826 plazas de las cuales se han ocupado 6373 lo que supone una ocupación del 58.9 %.

Competiciones

En el curso académico 2008-2009 se han celebrado los siguientes trofeos, con la participación que se indica:

- Trofeo Rector	2.506 personas
- Trofeo Promoción	2.251 personas

- Trofeo Colegios Mayores 955 personas
- Trofeo Centro de Actividades Deportivas 123 personas

Trofeo Rector

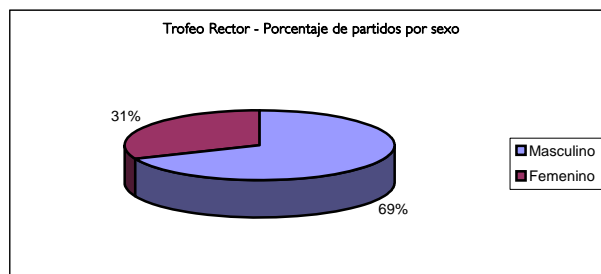
Partidos disputados

Deporte	Partidos Masculinos	Partidos Femeninos	Total
Baloncesto	47	49	96
Balonmano	28	0	28
Fútbol	58	0	58
Fútbol sala	67	42	109
Futbol sala p.a.s	10	0	10
Rugby 7	6	0	6
Tenis	41		41
Tenis de mesa	31	4	35
Voleibol	32	52	84
Total	320	147	467

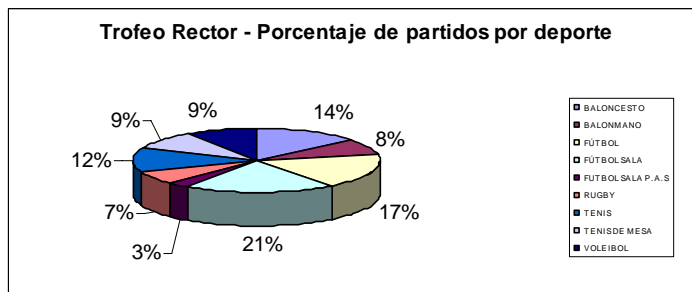
Han participado un total de 2506 deportistas.

Además de los deportes de equipo se han organizado competiciones individuales en la modalidad de ajedrez, tenis y tenis de mesa

Participación por sexo



Participación por deporte



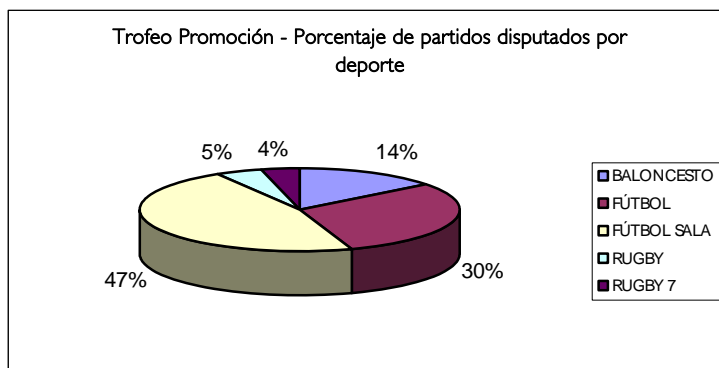
Trofeo Promoción

Partidos disputados

Deporte	Partidos Masculinos
Baloncesto	46
Fútbol	96
Fútbol sala	149
Rugby 7	12
Rugby	15
Total	318

Han participado un total de 2251 deportistas.

Participación por deporte



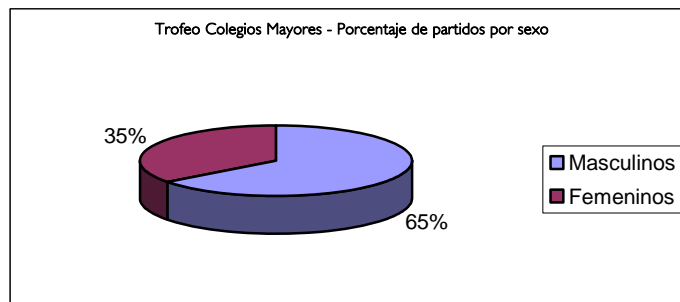
Trofeo Colegios Mayores

Partidos disputados

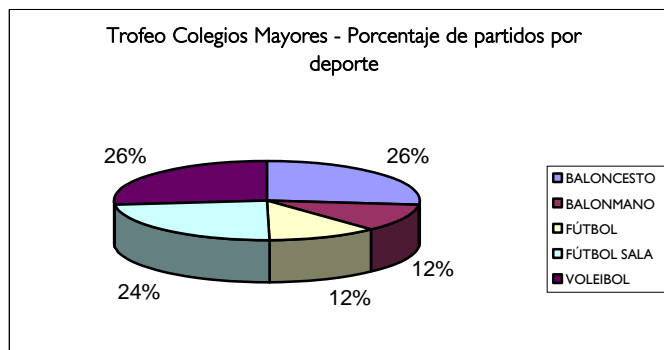
Deporte	Partidos Masculinos	Partidos Femeninos	Total
Baloncesto	31	24	55
Balonmano	24	0	24
Fútbol	24	0	24
Fútbol sala	31	18	49
Voleibol	24	31	55
Total	134	73	207

Han participado un total de 955 deportistas

Participación por sexo



Participación por deporte



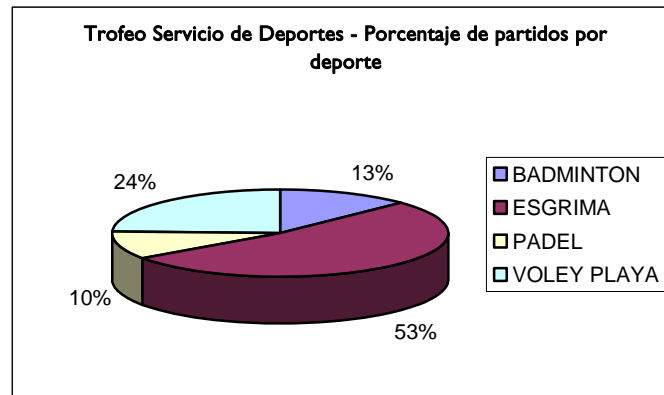
Trofeo Centro de Actividades Deportivas

Partidos disputados

Deporte	Partidos Masculinos	Partidos Femeninos	Total
Badminton	10	0	10
Esgrima	41	0	41
Padel	8	0	8
Voley playa	6	13	19
Total	65	13	78

Han participado un total de 123 deportistas.

Participación por deporte



Club Deportivo Universidad

Equipos	Categoría	Jugadores	Partidos	Técnicos	Clasificación
Baloncesto Femenino	1º División	12	16	2	4º
Balonmano Femenino	2º División	18	13	5	1º
Balonmano Femenino	Juvenil	18	16	5	3º
Fútbol Sala Femenino	División De Plata	16	26	4	4º
Natacion Masculino	Categoría Nacional	50		2	
Natacion Femenino	2ª División Nacional	60		3	
Rugby Masculino	2º regional Andaluza	35	10	2	1º
Rugby Masculino	Juvenil	21	6	3	3º
Rugby Masculino	Cadete	48	8	2	2º
Rugby Masculino	Infantil	7	6	2	3º
Voleibol Femenino	1ª Nacional	12	12	2	3ª
Voleibol Femenino	Juvenil	12	20	2	5º España
Voleibol Masculino	1ª División	12	25	2	3ª España Ascenso Liga FEB
Voleibol Masculino	Juvenil	12	8	2	2º
Waterpolo Femenino	1ª División	13	15	1	1ª
Waterpolo Masculino	1ª Andaluza	15	18	2	6º
Waterpolo Masculino	Cadete	14	15	2	5º
Totales	-	409	243	57	-

Comedores Universitarios

Grado de consecución de los objetivos fijados

Los objetivos fijados para el curso académico del curso 2008/2009 son los siguientes:

- Ampliación del Servicio de comidas para llevar
- Mejora de la página Web
- Cambio de la ubicación del Comedor de Ysabel la Católica
- Mejora de la comunicación interna

Ampliación del Servicio de comidas para llevar

Sobre el primero de los objetivos y una vez observadas las necesidades que pudieran surgir en la implantación del mismo, tales como el acondicionamiento de locales, compra de maquinaria (básicamente termoselladoras y equipos de refrigeración) y adquisición de una furgoneta isotérmica para el traslado de las barquetas con los distintos menús, al comedor de Aynadamar y Fuentenueva, se procede a su ejecución con fecha 6 de octubre de 2008.

En lo que respecta a personal, se ha creado un nuevo turno de trabajo, con una ampliación significativa de plantilla con nueve miembros nuevos, estando abierta la posibilidad, si el volumen de trabajo así lo requiriese, de un mayor aumento de la misma.

Asimismo se ha incorporado a la oferta de menús, comida ovo-lactovegetariana, que viene a cubrir las necesidades de una parte de la comunidad universitaria.

Una vez realizada esta ampliación, que al mismo tiempo supone la creación de un nuevo servicio, se han detectado algunas disfunciones en el mismo, todas ellas referentes al apartado de pedidos de la página Web, cuya intento de mejora se explica en el siguiente objetivo.

Mejora de la página Web

Se observó la necesidad de cambiar el formato de la página del Servicio, con objeto de actualizar la misma a las nuevas necesidades que se iban a presentar. Por un lado que sirviera para cumplimentar los pedidos de *comida para llevar* y un cambio de formato para que la información de la misma fuera más amplia y útil. De esta forma se contactó con una empresa de diseño de páginas Web, una vez establecidos los criterios para la confección de la misma.

En relación a la problemática en el funcionamiento de dicha página, la cual se intenta subsanar ya que afecta, asimismo, al primero de los objetivos fijados para la mejora del Servicio. Dentro del periodo para la consecución de este objetivo, se ha visto necesario lo siguiente:

- Controlar el número de visitas por medio de un contador
- Emisión de justificante de pedido en el momento de la realización de la solicitud por el usuario.
- Mejor prestación del servidor de la página, en especial los fines de semana
- El menú semanal de *comidas para llevar* pueda ser visualizado.
- Inclusión de las recetas de todos los platos que se sirven en el SCU, así como fotografías de los mismos.

Cambio de ubicación del comedor de Ysabel la Católica

Una vez realizado el acondicionamiento pertinente en la planta baja del Colegio Mayor, lo cual ha conllevado una serie de obras en la misma, se ha procedido a instalar la maquinaria correspondiente. La adquisición de la misma se ha realizado por los medios oficiales de concurso público.

La realización del traslado definitivo está prevista para los meses de julio y agosto, al tiempo que se trasladará parte de la maquinaria del antiguo comedor al nuevo.

Mejora de la comunicación interna

Independientemente de la toma de contacto y de la información que se ha realizado siempre para procurar una buena comunicación y funcionamiento entre todo el personal del Servicio, desde la implantación del Sistema de Calidad, se ha profundizado en este tema y se han creado distintos grupos de trabajo, fruto del nuevo sistema de gestión.

Retroalimentación de información con el usuario

Aparte del contacto constante con el usuario por medio de los trabajadores que prestan el servicio, el SCU extrae información por medio de encuestas de satisfacción y sugerencias/quejas del usuario.

Conclusiones sobre las encuestas de satisfacción del usuario

Como conclusión a la vista de los resultados de la encuesta del 2009 se puede entender lo siguiente:

- Existe una buena **calificación general del SCU** como puede verse en los resultados obtenidos en la pregunta número 13, en la que un 92,37% de los usuarios califica de buena o muy buena la prestación del servicio de los Comedores Universitarios.
- Asimismo se observa que en la pregunta número 12 el 46,59% de los usuarios declara no haber visto mejoras en el servicio, a pesar de haber iniciado en este año el servicio de comidas para llevar que da opción a elegir tres menús más. Esto puede ser debido a que actualmente el porcentaje de usuarios que utiliza este servicio es bajo. El resto de las preguntas, aun siendo la encuesta general de la Universidad, creemos que el porcentaje de las respuestas es alto a favor del SCU.

Quejas/reclamaciones de usuarios

Hasta el momento de la realización de esta Revisión por la Dirección se han recibido 53 quejas/sugerencias en el formato establecido por el SCU y 6 reclamaciones oficiales por parte de los usuarios.

Aquellas que contenían dirección de correo electrónico del usuario, han sido respondidas, excepto las oficiales, que se han respondido todas en un plazo inferior a 10 días. Estas quejas/reclamaciones nos han sido de gran utilidad para conocer opiniones concretas del usuario sobre el funcionamiento del Servicio y se han planteado mejoras relacionadas con ellas, no obstante algunas no ha sido posible aplicarlas por las características actuales del mismo; como es el caso de las quejas relacionadas con la organización de las colas que, actualmente, no se pueden modificar con el personal disponible, así como con la falta de instalaciones.

Seguimiento a proveedores

La mayoría de los proveedores han sido evaluados positivamente, excepto en un caso que se ha estimado necesaria su deshomologación, siendo éste el caso de una empresa de productos lácteos.

Desempeño de los procesos

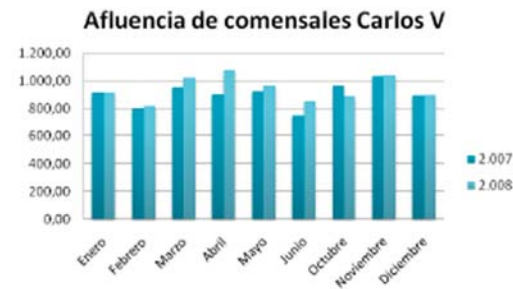
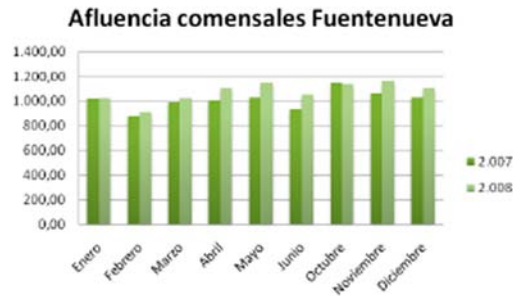
Planificación de los menús

En la planificación realizada semanalmente para los menús del Servicio de Comedores Universitarios, se tiene en cuenta primordialmente la variedad de la comida que se oferta.

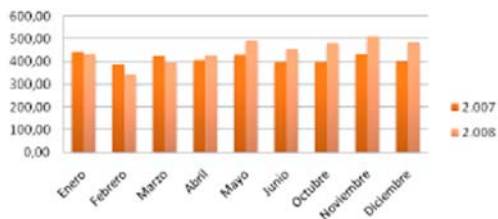
De esta forma se puede apreciar la cantidad de menús que ha ofertado el Servicio, en los que resalta el gran número de alimentos preparados, de manera que con las transformaciones que tienen lugar a partir de productos básicos, superan la cantidad de 450 platos diferentes. Dentro de esta planificación, se tienen en cuenta las preferencias de los usuarios, de manera que existen menús que se confeccionan de manera más asidua, sobre todo los distintos tipos de arroces y pastas.

Afluencia de comensales

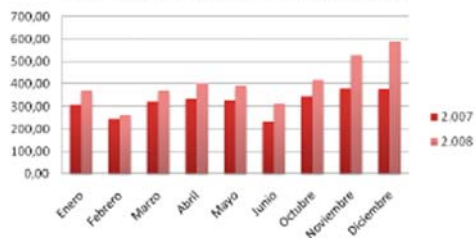
En las siguientes gráficas se puede observar la evolución de la afluencia de comensales por cada comedor, mediante la comparación de cada mes con el mismo mes del año anterior. Se han estudiado los años 2007 y 2008:



Afluencia comensales Ysabel la Católica

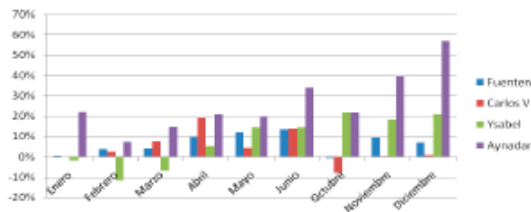


Afluencia comensales Aynadamar



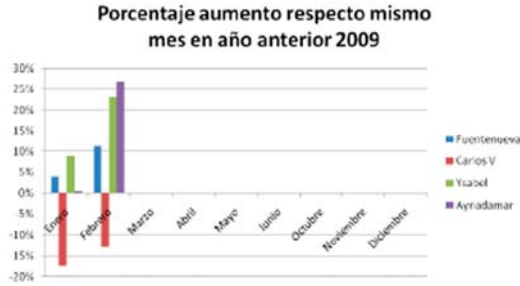
Como se puede observar, se ha producido un aumento en la afluencia mensual de comensales en cada comedor respecto al año anterior en ese mismo mes. Para una mejor comprobación de este hecho, se presentan los datos como porcentaje de aumento respecto al año anterior:

Porcentaje aumento respecto mismo mes en año anterior 2008



Excepto en casos muy puntuales, se produjo un aumento de entre un 2 y un 50% a lo largo de todo el año 2008 respecto del año 2007.

Se han extraído datos asimismo en los primeros meses de 2009, en los que también se observa un aumento en la afluencia de comensales con respecto al año anterior:

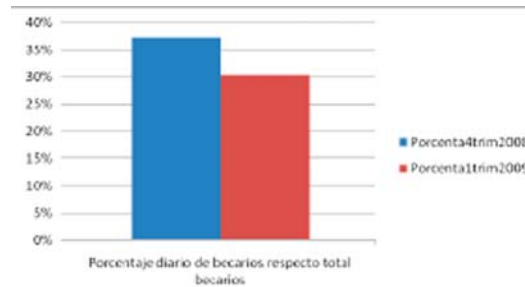


El descenso registrado en el Comedor de Carlos V se debe a que en el año 2008 se contabilizaban las comidas para llevar en el total de comidas entregadas. Actualmente esas comidas se realizan en un nuevo turno de trabajo y no se contabilizan en la afluencia general al Comedor.

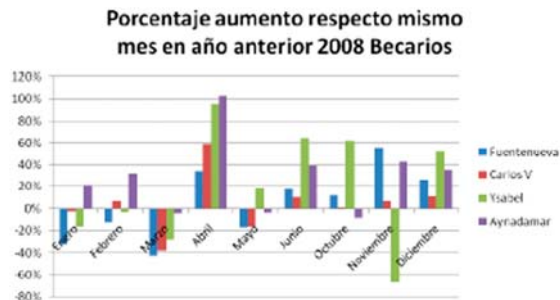
Becas propias de comedores

Sobre los estudiantes que disfrutan de beca propia de comedor y que hacen uso de la misma, se deduce lo siguiente: sólo un 30% de los mismos acude diariamente a los distintos comedores. Éste es un porcentaje bajo, teniendo en cuenta que disfrutan de una beca que les permite comer a diario gratuitamente.

En la siguiente gráfica se puede ver una comparativa entre el último trimestre de 2008 y el primero de 2009:

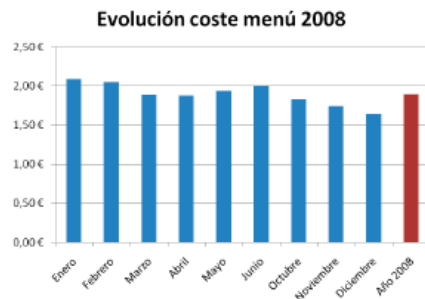


También se puede estudiar el porcentaje de aumento de afluencia de becarios con respecto al año anterior:



Gestión económica y administrativa

Respecto a la evolución en el coste de elaboración de los menús, teniendo en cuenta el coste de las materias primas, se observa que se ha mantenido en un valor cercano a 2€ durante el año 2008:



Del año 2009, sólo se tienen datos de enero, en el cual se ha obtenido un precio medio de 1,96€. Para el cálculo de este indicador, se ha escogido como media el coste del menú en uno de los comedores que forman el Servicio de Comedores Universitarios. En adelante se extraerá este dato de cada uno de los Comedores por separado.

Tiempo de tramitación de facturas

Se ha tardado como promedio 47,62 días en tramitar la factura.

Para este año, el objetivo es disminuir el tiempo de tramitación de facturas hasta los 15 días desde la fecha de recepción.

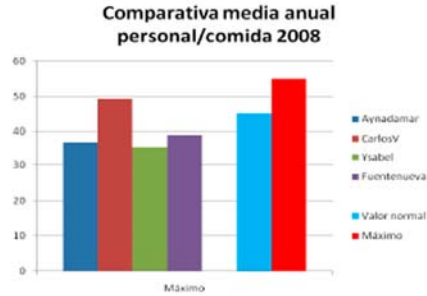
Presupuesto del Servicio de Comedores Universitarios

Se ha realizado la comparación entre el presupuesto general del Servicio de Comedores Universitarios de los últimos 3 años. En general se ha observado un aumento medio en el presupuesto del 14,46% respecto al año anterior, excepto en el año 2006-2007, en que el aumento fue del 1%.

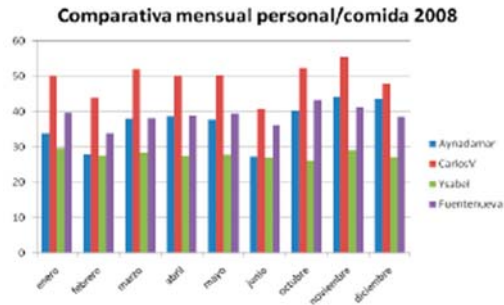


Confección del menú

En la confección del menú se ha comparado el número de platos realizados total con el número de personas que trabajan en cada comedor. En la siguiente gráfica se observa una comparativa por comedor del número de comidas por trabajador en el año 2008:



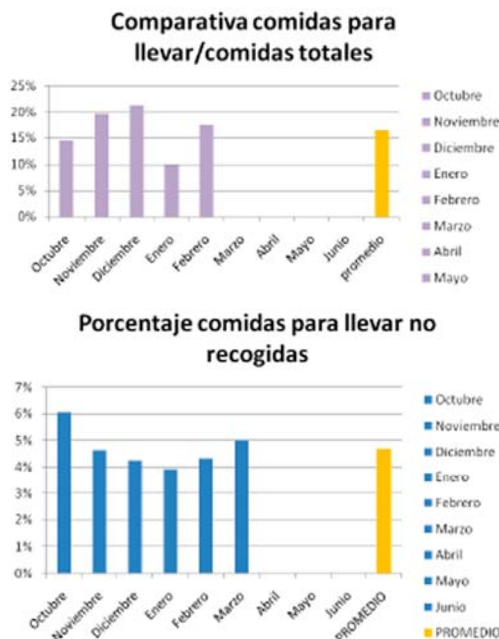
Se observa que en el año 2008 el comedor de Carlos V presenta una mayor carga de trabajo por trabajador, ya que el número de comidas se acerca a las 50 diarias. El resto de comedores se mantienen alrededor de 40 comidas por trabajador. No obstante ninguno supera el valor máximo establecido para este indicador, de 55 comidas por trabajador al día. En la siguiente gráfica se observa la evolución mensual de este indicador:



Comidas para llevar

Del estudio de la evolución de comidas para llevar desde el comienzo del servicio en 2008, se comprueba que representan un 17% del total de las comidas que confecciona el SCU.

En las comidas para llevar se está registrando una incidencia común que es la no recogida por parte de algunos usuarios que las han encargado.



Como se puede observar esta incidencia se mantiene en un 5% aproximadamente del total de comidas encargadas. Con la modificación de la página Web se espera disminuir este porcentaje, para así disminuir el desperdicio de comida que representa esta incidencia.

Office

Para valorar la carga de trabajo en Office, se ha calculado la media de personas que comen diariamente, por el número medio de cubiertos y menaje, dividido entre el número de trabajadores destinados en el Office de cada comedor.

Comedor año	indicador
Fuentenueva 2007	827
Carlos V 2007	1016
Ysabel 2007	617
Aynadamar 2007	718
Fuentenueva 2008	880
Carlos V 2008	941
Ysabel 2008	1002
Aynadamar 2008	914
Promedio	864
Límites	950-1000

Se observa que la carga de trabajo se ha mantenido dentro de los límites o por debajo, excepto en ciertos casos, debido a un aumento en la afluencia de comensales.

Otros indicadores

El resto de indicadores han sido revisados y se pueden ver en el listado de Indicadores definitivos de 2008.

Resultados de la formación del personal

Desde la implantación del Sistema, el personal no ha recibido ningún tipo de actividad formativa. No obstante, se ha establecido un calendario de formación a estos efectos. Ésta, será evaluada en próximas revisiones por la Dirección del SCU.

Cambios que podrían afectar al Sistema

La puesta en marcha de la globalidad del Sistema de Gestión de Calidad y por la dinámica del trabajo que se desarrolla en el Servicio, supone una serie de innovaciones que se pueden resumir en:

- Burocratización de la actividad diaria.
- Falta de infraestructura en los distintos centros por la masificación de usuarios
- Escasez de personal, sobre todo en días puntuales

Recomendaciones para la mejora

Entre las ideas recibidas hasta el momento de la realización de esta memoria, se resaltan las siguientes:

Recomendaciones de la auditoría interna

- Sería recomendable colgar la política en la página WEB.
- Sería adecuado planificar la periodicidad del seguimiento de los objetivos e indicadores.
- Se podría mejorar el registro del plan de formación completándolo con la fecha real de la formación, entidad que imparte la formación, etc.
- Se podría realizar formación específica de los riesgos laborales de los puestos de responsables de cocina, técnico especialista de hostelería y técnico auxiliar de hostelería.
- Sería recomendable describir en qué consisten los mantenimientos de Navidad, Semana Santa, etc. que aparecen en el plan de mantenimiento de los Planes Generales de Higiene.
- Sería recomendable que todas las peticiones se realizaran documentalmente.
- Se recomienda instalar rejillas y filtros en los desagües y rejillas para evitar la contaminación del agua por residuos sólidos.
- Se debería de mantener en mejor estado las instalaciones destinadas al almacenamiento de productos en el centro.
- Sería recomendable el establecimiento de un stock mínimo y máximo en todos los almacenes de los centros.

Recomendaciones de trabajadores

El SCU ha creado una serie de equipos de mejora formados por los trabajadores de la Unidad. Hasta ahora han hecho dos propuestas de mejora plasmadas en sendos dossiers:

- Propuesta de unificación de los uniformes del Servicio
- Propuesta de colocación de carteles informativos para concienciar a los usuarios sobre ciertas prácticas que permitan mejorar el tiempo de espera de las colas.

Recomendaciones de usuarios

Los usuarios del Servicio de Comedores Universitarios han dejado múltiples sugerencias, entre las que cabe destacar las siguientes:

- Diseño de un cartel informativo que muestre una forma adecuada de colocar los platos en la bandeja para facilitar la limpieza de los mismos en el Office. Colocar éste en zonas estratégicas de los comedores para su visualización por los usuarios.
- Publicación del menú semanal para llevar en la página Web del Servicio.
- Crear consulta en la página Web para comprobar el pedido realizado en comidas para llevar
- Diversas recomendaciones sobre platos diferentes a servir
- Otras de diversa índole

Todas las recomendaciones han sido revisadas por la Dirección y respondidas en el plazo establecido. Se plantearán acciones de mejora basadas en las recomendaciones que se consideren factibles.

Decisiones/medidas adoptadas

Medidas adoptadas

- Cambios en la página Web:
 - Inserción de contador de visitas
 - Visualización del menú de la semana en comidas para llevar
- Formalización del contrato con la empresa SGS Española de Control, para la implantación del sistema APPCC, revisión de los PGH y petición de Registro Sanitario en comidas para llevar
- Necesidad de personal especializado en seguimiento y control de los PGH y APPCC.
- Comunicación al usuario a través de técnicas visuales informativas, sobre hábitos de comportamiento para agilizar la retirada de la comida
- Se han tomado diferentes medidas para resolver las incidencias detectadas a lo largo de los primeros meses del Sistema de Calidad

Decisiones

El funcionamiento normal del Servicio se ve alterado, gravemente, por una erie de incidencias que se apartan del ámbito de responsabilidad de esta Dirección, que son las siguientes:

- Falta imprevista y regulada por convenio colectivo de personal
- Entrega tardía y justificada de bajas y altas laborales
- Ausencia del trabajo de hasta 3 días sin presentar la ILT (Incapacidad Laboral Transitoria) Días de asuntos oficiales por fallecimiento de un familiar, intervención quirúrgica, hospitalización, o nacimiento hasta tercer grado de consanguinidad.
- Visitas médicas, tanto del interesado como sus hijos, exámenes y otras circunstancias

En momentos determinados puede darse una acumulación excesiva de asencias en cualquier centro, afectando directamente al desarrollo del trabajo diario y a un sobreesfuerzo por parte del resto de los trabajadores, ya que en todos estos casos no existe documentación para solicitar la sustitución correspondiente.

Se decide trasladar a la Gerencia de esta Universidad esta circunstancia, con objeto de que resuelva la misma.