



Servicios



- Archivo Universitario
- Biblioteca Universitaria
- Servicio de Informática y Redes de Comunicaciones
- Servicios Jurídicos
- Servicio de Asuntos Generales
- Editorial Universidad de Granada
- Centro de Documentación Europea
- Deportes
- Comedores Universitarios
- Herbario
- Unidad de Igualdad
- Oficina WEB
- Oficina de Software Libre

Archivo Universitario

Consultas

En el período referido han sido atendidos 511 usuarios, que han realizado un total de 1495 consultas.

Se han suministrado en préstamo 56 libros de la Biblioteca Auxiliar del Archivo.

Se han suministrado 113 expedientes a la Administración Universitaria.

Se han contabilizado 5656 visitas a la página web del servicio.

Trabajos técnicos

- **Inventario de los fondos del Archivo Histórico.**

Como tarea continuada del Archivo, se ha seguido avanzando en el reinventariado sistemático de sus fondos.

En la actualidad, nos ocupamos de la clasificación de diversa documentación de los siglos XIX y XX, que se encontraba agrupada sin ningún tipo de criterio, así como de los expedientes de nuevo ingreso de la Facultad de Filosofía y Letras, y los expedientes del personal que ha sufrido baja en esta Universidad, procedentes del Servicio de Personal y del Depósito de Atarfe.

Se continúa reuniendo el Fondo fotográfico de la Universidad con un total de 3635 registros, a los que hay que sumar 95 más que se han incorporado a modo de prueba en el Opac del Archivo, en el que se está trabajando para ponerlo próximamente en pleno funcionamiento. Igualmente se están analizando los registros descriptivos de las fotografías sobre vidrio correspondientes al Fondo de Paul Fallot, con objeto de revisar la calidad de las imágenes asociadas a los mismos, lo que ha supuesto el rescaneo de una parte de estas imágenes, de cara a su inclusión en el futuro OPAC.

Se han descrito y fotografiado los carteles de cine procedentes del Cine Club Universitario durante el período 1972–1979, que ascienden a un total de 364 registros, quedando pendiente la asignación de signatura de otros 48, que igualmente se ha incorporado en el OPAC que, como anteriormente se ha dicho, se espera que entre pronto en funcionamiento.

Se continúan introduciendo en el sistema informático las matrículas, las pruebas de curso y los expedientes de bachiller, al ritmo que nos permiten las demás actividades que debemos desarrollar simultáneamente en este Archivo Universitario.

Se prosigue con la reorganización de la documentación del depósito de Atarfe, donde, debido a la deficiencia de las condiciones ambientales y de trabajo, no puede realizarse esta tarea de forma continuada. No obstante, se han introducido en el sistema informático 56 planos de edificios e instalaciones de la Universidad.

Se sigue con el inventario de la documentación procedente de la Escuela Normal de Magisterio de Granada, Centro de Lenguas Modernas y Palacio de la Madraza. Se ha revisado parte de la documentación de la citada Escuela, correspondiente a expedientes académicos. Se ha iniciado el inventario de la documentación de colegios y escuelas privadas de Granada, Jaén y Almería, procedentes del Negociado de Primera Enseñanza. Se ha finalizado con la documentación correspondiente a los Doctores Honoris Causa, que ha sido remitida por la Secretaria General. Entre ella se han localizado tres cartas manuscritas, dos de Dámaso Alonso y otra de Jorge Guillén, así como numerosa documentación gráfica correspondiente a

los premiados y a las ceremonias de investidura, que también ha sido digitalizada, descrita e introducida en la base de datos correspondiente.

Hemos prestado nuestra colaboración a varios servicios de la Universidad, quedando resuelta la organización del archivo central del edificio de Santa Lucía, que reúne la documentación de todas las oficinas que allí se encuentran, sujeta a revisiones periódicas por parte de este Servicio. También se han resuelto multitud de consultas telefónicas en este sentido, sobre todo relativas a organización y remisión de la documentación.

En junio del 2008 se llevo a cabo la primera auditoria correspondiente al Sistema de Calidad del Archivo Universitario, con objeto de establecer, documentar, implantar, mantener y mejorar de forma continuada un sistema de Gestión de Calidad conforme a la norma UNE-EN-ISO-9001:2000. Se ha concluido con la certificación afirmativa de la mencionada norma.

Se ha llevado a cabo durante este período la aprobación del Reglamento del Archivo Universitario por parte del Consejo de Gobierno, con fecha de 27 de noviembre del 2008, de gran importancia para el funcionamiento del servicio.

Se ha terminado el proceso de revisión y redacción de la Carta de Servicios del Archivo Universitario con la aprobación de la misma en Consejo de Gobierno de 13 de febrero de 2009.

Se continúa con la actualización del Cuadro de Clasificación del Archivo, que se encuentra actualmente en su versión 5, de noviembre de 2008. Igualmente se está remodelando la página web del Archivo, dotándola de nuevos contenidos y adaptándola a los parámetros de la imagen institucional de la UGR.

▪ **Mecanización del inventario en fichas del Archivo Histórico**

La puesta en marcha del nuevo Sistema de Gestión de Archivo ha sido vital para acabar con la fragmentación de la documentación en distintas bases de datos, permitiendo éste la consulta de manera unificada.

La implantación y posterior desarrollo del sistema informático ha llevado al personal técnico del este Archivo a centrar fundamentalmente su trabajo en él, creando las distintas plantillas para la introducción de datos y solventando conjuntamente con los informáticos del sistema algunos problemas que se han planteado en su puesta en marcha. Igualmente se sigue trabajando en ello con objeto de poner pronto en marcha otros módulos existentes en el citado programa para tenerlo en pleno funcionamiento próximamente.

Actualmente se encuentran en el sistema 54995 registros procedentes de la migración de las antiguas bases de datos: Ciencias, Derecho, Farmacia, Filosofía, Idiomas y Notariado

Estos registros se han vistos incrementados con 6125 registros nuevos, además de gran parte de las estructuras correspondientes a los diversos niveles de los cuadros de clasificación que se han incorporado, dando un total de 61120.

▪ **Catalogación de los fondos de la biblioteca auxiliar del Archivo**

Actualmente, los fondos incluidos en el catálogo automatizado de la Biblioteca Universitaria, alcanzan los 1621 volúmenes.

▪ Transferencias

Se han realizado las siguientes remesas de documentación a este Archivo:

- o Asuntos Generales. Sección de Títulos : 69 cajas (Archivo General)
- o Facultad de Ciencias de la Educación: 61 cajas (Archivo General)
- o Vicerrectorado de Planificación, Calidad y Evaluación Docente: 109 cajas (Depósito de Atarfe)
- o Facultad de Filosofía y Letras: 71 cajas (Archivo General)
- o Contabilidad y Presupuestos: 351 cajas (Depósito Biosanitaria)
- o Gerencia: 14 cajas (Archivo General)
- o Oficina de Relaciones Internacionales: 182 cajas (Archivo General)
- o Departamento de Anatomía Patológica e Historia de la Ciencia: 17 cajas (Depósito Biosanitaria)
- o Vicerrectorado de Extensión Universitaria (DVD. CD-DA): 66 unidades (Archivo General)
- o Facultad de Farmacia: 51 cajas (Archivo General)
- o Servicio de Alumnos: 7 cajas (Depósito Biosanitaria)
- o Departamento de Medicina Legal: 14 cajas (Archivo General)

Nos encontramos a la espera de aprobación por parte de la Secretaría General del inicio del traslado de la documentación histórica y limpieza de la misma del depósito de Atarfe al depósito de la Biblioteca Biosanitaria, que se encuentra acondicionado desde el año pasado para albergar dicha documentación.

Conservación

Se han continuado las tareas de renovación de las cajas y las carpetillas donde se almacena la documentación por otras de composición no ácida, aptas para la adecuada conservación de los materiales.

Estos materiales están siendo suministrados en la actualidad por el Archivo a aquellos servicios interesados en realizar remisiones, de forma que la documentación llega ya en sus unidades de instalación definitivas, por lo que el personal del archivo solo debe ocuparse de su cotejo y ubicación adecuada dentro del cuadro de clasificación. Para la realización de las citadas transferencias tenemos incluidos en la página web del Archivo el impreso y las instrucciones correspondientes.

Informatización

Actualmente, se está trabajando en la actualización de nuestra página web y en su adecuación a la normativa existente relativa a la imagen institucional de la Universidad de Granada, que muy pronto será publicada.

Se ha adquirido un Sistema de Gestión de Archivo para llevar a cabo la automatización de las tareas archivísticas, que actualmente se encuentra en fase de implementación. En concreto nos encontramos desarrollando la parte de la descripción documental, habiéndose realizado las plantillas correspondientes a los expedientes académicos, los expedientes personales,

tanto del personal docente e investigador como del personal de administración y servicios, material gráfico, fracción de serie y material cartográfico.

De cara a facilitar la migración de los datos por parte de la empresa de software que se encargará de la instalación del programa, se ha realizado una depuración de los registros en todas las bases de datos, eliminando errores u omisiones y normalizando los formatos. Esta depuración ha consistido fundamentalmente en la revisión de cada una de las bases de datos que tenemos en Knosys, en unos casos modificando datos y en otros añadiéndolos en aras a una correcta homogeneización. Para el mes de julio del presente año se encontrarán migrados todos los registros, según el plan de trabajo de la empresa Archivo 3000.

Formación de usuarios y prácticas de alumnos

Una parte importante del trabajo del personal del Archivo se dedica a las tareas de difusión del propio Archivo y sus fondos, tanto a investigadores y usuarios interesados que así lo solicitan, como a alumnos de la Facultad de Biblioteconomía y Documentación que realizan aquí sus prácticas. En el curso académico 2008–2009 se ha contado con la participación de 3 alumnos en prácticas y 57 alumnos procedentes de la Facultad de Biblioteconomía y Documentación, que han recibido prácticas de archivos.

También ha contado el Archivo con dos becarios de formación.

Publicaciones:

- Jiménez Vela, Rosario ; Martín Vega, Consuelo de las Mercedes. El Archivo Universitario de Granada ante el nuevo milenio. En: Boletín de la Anabad, (enero- marzo), 2008.

Biblioteca Universitaria

▪ Recursos Electrónicos

- Se han adquirido nuevos recursos electrónicos para uso de la comunidad universitaria, a saber:
 - Cisnet: libros electrónicos de Informática
 - OECD Statistics
 - Revistas SPIE disponibles online
 - Encyclopedia of neuroscience de Elsevier online
 - CHELEM: base de datos de economía
 - Gran enciclopedia de España online
 - Historia universal online
 - Sid-Alimentaria: legislación alimentaria
 - SABI: base de datos sobre empresas españolas y portuguesas

- Revistas Doyma, integradas en Science Direct
- NBER Working papers, Infoadex, Data stream, y Compustat

▪ Fondo antiguo

- Inauguración con la Biblioteca Virtual Miguel de Cervantes de un portal conjunto que ofrece el acceso a parte de los títulos que forman el valioso fondo antiguo custodiado en nuestra Universidad.
- Se ha iniciado un nuevo inventario de los fondos de la Biblioteca del Hospital Real.
- Se ha reactivado el proyecto Iliberis de digitalización de fondo antiguo con dos contratos de digitalización cofinanciados por el Vicerrectorado de Política Científica e Investigación, y con la ayuda de 30.000 euros concedida por el Ministerio de Cultura.
- Se ha continuado con la campaña "Los Tesoros de nuestra biblioteca" para enseñar nuestros fondos mas valiosos al personal de la UGR, durante este periodo han asistido más de 180 personas, a las que hay que añadir más de 150 por visitas institucionales.

▪ Exposiciones

- La Biblioteca de la Facultad de Filosofía y Letras ha organizado la exposición: "La enseñanza de nuestros Maestros" en la que se muestran manuales, programas y libros de texto de profesores del Centro entre los años 1887-1936 (abril-mayo 2009)
- La Biblioteca de la Escuela Técnica Superior de Ingeniería Informática y de Telecomunicaciones ha organizado la exposición: "MIT: las mujeres en la Informática y la Telecomunicación" que tiene como objetivo mostrar algunas de las aportaciones de las mujeres en el ámbito de las Tecnologías de la Información y la Comunicación, y de las Matemáticas (mayo 2009).

Estamos colaborando con las siguientes exposiciones:

- *La imagen de Sierra Nevada a través de la historia*, en Centro Cultural Caja Granada (finaliza en octubre 2009)
 - *Perspectiva: ciencia y arte*, en Parque de las Ciencias (finaliza enero 2009)
 - *Oriente en Granada*, organizada por la Fundación Caja Rural (mayo a junio 2008)
 - *Floridablanca (1728-1808), la utopía reformadora*, organizada por la Fundación Cajamurcia (sept.2008 a febrero 2009)
- *Ice Station Antarctica*, organizada por el Parque de las Ciencias (mayo 2008 - enero 2009)

- **Se ha instalado DSPACE**, programa que nos permitirá crear el repositorio institucional, que recogerá la producción científica y el fondo antiguo de la UGR, y se ha iniciado la fase de pruebas.

▪ En materia de calidad

- Hemos mantenido nuestro certificado según la norma UNE-EN-ISO 9001, sin ninguna "no conformidad" por segundo año consecutivo.
- Según BOJA n. 67 (7 abril 2009) se da a conocer la Resolución de la UGR por a que se aprueba la Carta de Servicios de la Biblioteca Universitaria, y se establecen nuevos compromisos.

- Este Servicio ha firmado en el mes de enero un nuevo Contrato-Programa.
 - Durante el mes de marzo se ha iniciado una campaña de marketing para divulgar en prensa nuestros servicios y recursos; además, se han distribuido cartelería y folletos divulgativos.
- **Se ha elaborado un nuevo Reglamento** de la Biblioteca Universitaria, aprobado por Consejo de Gobierno el pasado 17 de diciembre.
 - En lo que a **personal** se refiere:
 - -Han tomado posesión, tras la oferta de empleo público, 8 Ayudantes de Archivos, Bibliotecas y Museos de la Universidad.
 - Se han impartido, en colaboración con el Área de Formación del PAS, los cursos para el personal de la Biblioteca Universitaria, elaborándose los programas de dichos cursos.
 - -Se ha impartido un curso organizado por el Centro de Formación Continua: "La Biblioteca Universitaria de Granada: sus recursos de información y sus tesoros bibliográficos"
 - **Bibliotecas de Centros**
 - Se han impartido Cursos de Formación de Usuarios en todas las bibliotecas
 - Se ha independizado la Biblioteca del Edificio de Documentación científica, dotándola de un bibliotecario y de un Técnico especialista más en turno de tarde
 - Se ha iniciado la recatalogación de los fondos retrospectivos existentes en la Biblioteca de la Facultad de Filosofía y Letras.
 - Durante 2008 se han llevado a cabo más de 482.000 préstamos y renovaciones.
 - **Cooperación interbibliotecaria**
 - La Universidad de Granada, en la persona de su Rector, ocupa la presidencia del Consorcio de Bibliotecas Universitarias de Andalucía.
 - En lo que a préstamo interbibliotecario se refiere, se han solicitado por nuestros usuarios 2.372 documentos y se han suministrado 6.411.
 - En fechas próximas se va a firmar un protocolo de colaboración con la Consejería de Cultura en materia de bibliotecas.
 - La Universidad de Granada ha asumido la gestión y coordinación del Catálogo Colectivo de Bibliotecas Universitarias Andaluzas (CatCBUA). El Grupo de trabajo del CatCBUA ha fijado como objetivo para este curso la normalización de las revistas electrónicas. Para ello se celebró en febrero de 2009 una reunión que fijó el calendario de trabajo y en abril un taller sobre la herramienta de gestión de los recursos electrónicos.
 - **Reuniones y conferencias**
 - Stand en las Jornadas de Recepción de Estudiantes
 - Asistencia a VII Jornadas CRAI en Madrid (REBIUN-CRUE)
 - Asistencia a tres reuniones del CBUA (Consorcio de Bibliotecas Universitarias Andaluzas)

- Asistencia a dos reuniones del Grupo ALFIN de REBIUN y a la Jornada de Trabajo de Responsables ALFIN de Bibliotecas Universitarias Españolas.
- Integración en RECOLECTA, grupo de trabajo auspiciado por FECYT y REBIUN "Definición de un sistema de evaluación de calidad de nuestros repositorios".
- Reunión de Usuarios del GTbib-SOD (programa de gestión del préstamo interbibliotecario) en Tarragona.
- Patrocinio del Taller Unesco de Formación de Formadores en Alfabetización Informacional, en colaboración con la Biblioteca de Andalucía.
- Asistencia a dos reuniones del Grupo REBIUN de Fondo Antiguo.
- Asistencia a reunión del Proyecto ENRICH (European Networking Resources and Information concerning Cultural Heritage), su objetivo es ofrecer acceso a imágenes digitales del patrimonio histórico documental de varias instituciones europeas.
- Jornadas REBIUN de Préstamo Interbibliotecario, en marzo 2009, para fomentar la comunicación entre los distintos servicios.
- Conferencia de Harriette Hemmasi de la Brown University Library at Rhode Island, titulada "Adaptando la biblioteca académica al entorno de la enseñanza y el aprendizaje universitario".
- Participación en VII Asamblea del Grupo Español de Usuarios de Innopac (Madrid) donde se presentaron las novedades de nuestro sistema integrado de gestión de la Biblioteca así como los nuevos desarrollos logrados por otras instituciones.
- Asistencia al taller de trabajo "Load Profiling" que organizó la empresa que ostenta el desarrollo y mantenimiento de nuestro sistema informático de gestión de la Biblioteca (Innopac) y que permitirá personalizar la introducción masiva de datos.

Servicio de Informática y Redes de Comunicaciones

Un año más la plantilla del CSIRC ha seguido prestando el soporte, el apoyo y la innovación tecnológica que necesita y que demanda nuestra comunidad universitaria, y lo ha hecho dentro de sus 4 grandes ámbitos de actuación:

- El desarrollo de aplicaciones software.
- Los sistemas informáticos (los ordenadores personales y los servidores de gestión, investigación y bases de datos) y servicios asociados.
- Las redes de comunicaciones (de voz, imágenes y datos) y servicios asociados.
- La atención a usuarios.

Todo ello bajo la guía de un sistema de gestión por procesos y de garantía de la calidad que empezó hace unos años, con la propia Autoevaluación del Servicio y su certificación EFQM, y que obtuvo su fruto con la obtención, en Diciembre del 2008, de la certificación ISO 9001:2008.

Entrando en detalles técnicos, procedemos a enumerar y relatar todas las actuaciones de relevancia que se han iniciado o concluido en este periodo, distribuidas en los 4 ámbitos mencionados anteriormente:

Desarrollo de las Aplicaciones Software

En este área del Servicio se trabaja principalmente en el mantenimiento del software existente y en la creación de nuevos productos para su uso por todos los colectivos universitarios: PAS, PDI y Alumnos, y en algunos casos, la sociedad.

A su vez, y en general, el mantenimiento que se realiza es de 3 tipos diferentes: *preventivo* (administración, configuración, autorización, migración, optimización y detección temprana de errores), *correctivo* (cambios en programas sobre errores detectados por los usuarios) y *de mejora o ampliación* (nuevos módulos, adaptación a nueva normativa, etc.).

Mantenimiento preventivo

El preventivo, sin dejar de ser importante, es el que menor tiempo ocupa al personal a lo largo del año (también porque en muchas ocasiones parte de su gestión la realizan los propios usuarios), que dedica, por consiguiente, el mayor tiempo a los otros tipos y a la creación de nuevos productos. Mencionamos algunas de estas actuaciones que se han realizado:

- APLICACIÓN DEL C.A.P. Configuración del curso académico y mantenimiento de su página Web, con actualizaciones periódicas de la información que se da a los alumnos así como la publicación de documentación y bibliografía aportada por el profesorado.
- VICERRECTORADO PARA LA GARANTIA DE LA CALIDAD. Guía de autoevaluación de Titulaciones. Carga de los distintos datos recopilados de las Bases de Datos UGR. En coordinación con el resto de las áreas de gestión y el administrador de Bases de datos.
- SECRETARÍA GENERAL. Migración de la base Access de Convenios. Estudio de la base antigua y análisis de los requisitos para el diseño de una base relacional que permita funcionalidades que actualmente no son posibles.
- SERVICIO DE CONTRATACIÓN. Migración de la aplicación de gestión de Albaranes de Unix a Windows.
- COBROS DE MATRÍCULA. Gestión manual, con registro por escrito, de los recibos pagados por error por el alumno (recibos anulados de otro curso o incluso de otro alumno).
- AUTOMATRÍCULA. Preparación de documentos, información, datos y programas necesarios para su activación en Julio. Control y coordinación de otras Unidades UGR implicadas y otras áreas CSIRC. Cálculo/realización de las sucesivas adjudicaciones.
- BECAS. Se han migrado los informes de la versión obsoleta de ReportWriter a la de Report6i.
- AUDITORÍA ACADÉMICA. Se ha adaptado los programas al nuevo modelo de intercambio de datos para la Financiación de las universidades.
- DOCTORADO. se han migrado los informes tipo RPT (antiguos) a Reports6i.

- TAREAS PERIÓDICAS. Se han realizado las tareas periódicas relacionadas con el área de gestión de alumnos y la puesta en funcionamiento de procesos informatizados para envíos de información planificada, como intercambios de información para el Distrito Único Andaluz, Gestión de Citas de matrícula, Reparto de plazas, puesta en producción de los Planes de Estudio anuales, Estadística del MEC, etc.
- PERSONAL. Migración tecnológica a un entorno puro Oracle de la aplicación CONCURSOS de Funcionarios.
- G.A.S. Volcado de datos para ayudas de matrículas universitarias.
- ORDENACIÓN ACADÉMICA. Preparación/activación de los datos del Plan Docente para el nuevo curso académico. Revisión general de los módulos y las relaciones para la carga de datos de los cursos.
- GESTIÓN DE AUTORIZACIONES (altas, bajas, modificaciones) de usuarios a las aplicaciones informáticas a las que tienen o no acceso.
- TESTEO/PRUEBA y corrección, si procede, de aplicaciones informáticas antes de su entrega o al cambiar el entorno de ejecución (como ha sucedido con la llegada de Windows XP a la red administrativa).
- Puesta en marcha de una metodología de desarrollo, optimizada y consensuada, para la construcción de un módulo web.
- Gestión de pools de conexiones a bases de datos existentes en los equipos de oficina virtual, cometa y tueris, para dar soporte a muchas de las aplicaciones web actuales.
- Gestión de la información necesaria para el funcionamiento correcto de las aplicaciones web de Acceso Identificado.
- MEDICINA. Adaptación de imágenes y digitalización de video (y posterior adaptado) para su publicación. Procesado de los datos ECOE de Medicina.
- WEB CSIRC actual. Mantenimiento continuo/diario: publicación de cambios en aulas, noticias sobre CSIRC, modificaciones sobre servicios (como el CVI), eventos o nuevos servicios de interés en primera página, ...
- CARNÉ UNIVERSITARIO. Envío/recepción de datos de los usuarios solicitantes con el Banco Santander, para la emisión de tal carné. 1/2 veces por semana. Proceso semi-automatizado y con mejoras.

Mantenimiento de mejora o ampliación

- GESTIÓN Y FACTURACIÓN DE MÓVILES CORPORATIVOS. Análisis y diseño de los cambios necesarios tras el cambio de operadora. Atención y apoyo al Área de servicios Telemáticos para la resolución de peticiones o problemas al respecto. En proceso de espera de obtención de más información/instrucciones procedentes de Gerencia, para su plena explotación.

- GESTIÓN DE COBROS de recibos de matrícula. Mejora de los resúmenes de datos de precios públicos por ejercicio.
- VICERRECTORADO PARA LA GARANTIA DE LA CALIDAD. Desglose por sexo de los datos correspondientes a la Tabla I (datos generales de la Universidad) de la Guía de autoevaluación de titulaciones. En colaboración con las demás áreas de gestión.
- SERVICIO DE CONTRATACION Y GESTION PATRIMONIAL. Ampliación, mejora y adaptación a las nuevas condiciones, creadas a partir de la implementación de la gestión del perfil del contratante, del módulo de gestión de concursos públicos. Ampliación de la gestión de albaranes así como su facturación y envío del detallado del mismo por email, también permite la gestión del IVA para tramitar su devolución por parte de hacienda. Así mismo, se ha diseñado y puesto en funcionamiento un módulo inicial que mantiene el registro de entrada/salida de usuarios; gestiona los permisos de acceso a los distintos módulos desarrollados para este servicio, por parte de los administradores, y facilita el cambio de módulo. La gestión automática de incidencias se ha programado en colaboración con el área de gestión centralizada.
- POSGRADO. Ampliación de las opciones de matrícula de master para permitir enviar documentación electrónicamente y para una gestión específica de pagos.
- ACCESO. Se ha ampliado la aplicación de Traslados de Expedientes dependiente del Servicio de Alumnos con nuevos módulos y funcionalidades.
- BECAS. Se han ampliado las consultas del expediente académico utilizado para la adjudicación de becas.
- ORGANIZACIÓN DOCENTE DE POSGRADO. Se ha desarrollado un modulo para que la Comisión de Doctorado asigne a cada curso de Programa de Doctorado o Master a un área de conocimiento para que luego el Departamento pueda asignarle profesorado.
- SIGA. Se ha desarrollado un nuevo modulo para el control de actas desde las Secretarías. Y se ha desarrollado un nuevo certificado para el reconocimiento de los alumnos que han tenido un acuerdo de movilidad.
- MOVILIDAD. Se adaptado la aplicación de Movilidad para que gestione la nueva convocatoria unificada de movilidad tanto en su versión cliente servidor como Web.
- GAS. Se ha ampliado la aplicación para gestionar el intercambio del PDI, para gestionar el buzón de sugerencias del GAS y para reformar el programa de anticipos en cuanto a las reglas de negocio para su gestión.
- DEPORTES. Modificación de la capa middleware del sistema de reservas de espacios deportivos desde las PIU's para su uso desde Internet. Adaptación del programa para que contemple la gestión de las fichas deportivas gratuitas.

- PERSONAL. Gestión de los contratos de sustitución del PDI laboral. Desglose de los datos administrativos para realizar los apuntes necesarios de los datos relativos a la consolidación de grado. Inclusión de los datos relativos a la reducción de jornada y permisos sin licencias, que afectan económicamente al personal. Módulo de CONCURSOS/OPOSICIONES: Cambio en las reglas de negocio del cálculo de puntuación en los concursos de Laborales. Incorporación del concepto de "Plazas amortizadas" en los concursos de Laborales.
- GERENCIA. RPT. Coordinación de las bases de Personal y de RPT (Sincronización del desempeño y ocupación de los puestos del PAS respecto a la definición de la RPT). Incorporación de la gestión de unidades funcionales y gestión de las unidades orgánicas de destino.
- G.I.A. Aplicación interna del CSIRC (en Web y Windows) para la recepción y gestión de incidencias y averías remitidas por los usuarios: Adaptación del programa para habilitar un uso más apropiado del flujo de las incidencias entre los distintos Nodos existentes en el CSIRC y el CAU. Remodelación y puesta en marcha del concepto de Post-it asociado a una incidencia. Marcación automática (ip) al teléfono del usuario, desde el mismo programa. Construcción y envío instantáneo de mensajes al PC indicado en la incidencia, así como al finalizarla.
- ORDENACIÓN ACADÉMICA. En Departamentos, inclusión de la carga docente proveniente de los cursos de doctorado. Posibilidad de incluir asignaturas con créditos de prácticas clínicas y la carga docente asociada.
- GERENCIA. Desarrollo de un módulo para el mantenimiento y gestión de tablas auxiliares necesarias para el buen funcionamiento del programa OTORGA.
- FORMACIÓN DEL PAS. Desarrollo de los procedimientos necesarios para la generación de crédito horario proveniente de las actividades formativas del personal. Reforma de la aplicación web, tanto en contenido como en apariencia. Cambio en los criterios de selección y adjudicación de cursos. Mantenimiento de grupos por cursos. Gestión de listas de espera.
- HABILITACIÓN. *Modificación de los procedimientos de generación de nómina, de forma que cada nómina generada, calcule los atrasos o reintegros correspondientes al desfase producido por la nómina del mes anterior que se percibió, y la que se debería haber percibido. Notificación pública a los correspondientes RUFOS de las incidencias relativas a las bajas del personal a su cargo. Inclusión de la gestión de bajas por Paternidad dentro del programa de Gestión de bajas.*
- CENSOS. Modificación de los listados de censos para Claustro Universitario, listado de personal permanente con vinculación de doctor, profesorado funcionario no doctor y colaborador no doctor y resto de personal docente e investigador. Modificación de los listados de censos para juntas de centro, tanto de profesorado con vinculación permanente como el resto de personal docente e investigador.
- E-ADMINISTRACIÓN. Trabajos organizativos y colaborativos con unidades de la UGR, especialmente con Gerencia, y con la empresa adjudicataria del Servicio (Novasoft) para la implantación efectiva de una solución de Administración Electrónica UGR (50 procedimientos automatizados) acorde a lo aceptado por todas las Universidades Andaluzas a propuesta de la CICE y basada en una plataforma software desarrollada y liberada a tal efecto. Con cesión de gestión y de conocimientos.

- **CARNÉ UNIVERSITARIO.** Actualización web del portal asociado. Activación de funcionalidad de Tarjeta Deportiva al Carné. Proyecto en marcha de arranque/acceso a PCs con la tarjeta (programa Tritón).
- **PORTAL UGRGRID.** El portal web de Supercomputación ha sido mejorado con la incorporación de nuevos módulos de explotación de información de soporte.

Nuevas aplicaciones o productos software

- **SERVICIO DE CONTRATACIÓN Y GESTIÓN PATRIMONIAL.** Análisis, diseño y programación del módulo de facturación desglosada de correo corporativo para los distintos centros de la Universidad. Este módulo se pondrá en marcha junto con otra aplicación que permitirá al personal de conserjería de los centros, la comprobación de los albaranes introducidos por los administradores antes del envío del correo.
- **GERENCIA.** Diseño de la encuesta de satisfacción de usuarios del C.S.I.R.C., entre otras, utilizando la aplicación LimeSurvey, de software libre. Se le han añadido mejoras a la aplicación, como un par de plantillas con la imagen corporativa o un formulario de solicitud de conexión a este servicio. También se ha revisado y modificado el manual de usuario para facilitar el diseño de encuestas a los interesados.
- **GERENCIA.** Análisis, diseño e implementación de una página Web para la solicitud de tarjetas de crédito universitarias.
- **GERENCIA.** Estudio de la propuesta de desglose de tasas académicas y administrativas por recibo abonado. Análisis de la gestión de devoluciones en los estudios de grado y posgrado. En colaboración con el área de gestión de alumnos.
- **Diseño de una página Web para el CSIRC con información de localización y otros datos de interés del personal del servicio.** Esta página contendrá la información que aparecerá en la opción 'Directorio' de la nueva web CSIRC. En colaboración con el área de Fuentesnueva.
- **También para el CSIRC. Análisis, diseño y carga preliminar de datos de una base que contendrá información gráfica de localización, disponibilidad y otros datos de interés del personal de la UGR.** El objeto de esta base es el de poder ser consultada en los paneles táctiles que se están instalando. En principio las pruebas se harán con el panel del CSIRC. Posteriormente, el servicio se podrá hacer extensivo al resto de la Universidad.
- **APOYO A LA DOCENCIA - PETICIONES DE SOFTWARE.** Nueva aplicación que permite solicitar por Web licencias de software para el PAS/PDI.
- **REGISTRO TELEMÁTICO.** Se han desarrollado los módulos y servicios necesarios para la puesta en producción del registro telemático en coordinación con la empresa IECISA.

- POSGRADO. Pagina Web para la visualización por Web de los cursos de Master y del resumen de tesis leídas por departamentos.
- WEB-SERVICES. Se han instado y desarrollado un modelo para la utilización de Servicio Web utilizando Axis2.
- PAGO ELECTRÓNICO. Se ha puesto en servicio un sistema para que se puedan realizar pagos electrónicos en los procesos de Auto matrícula y Auto alteración.
- TÍTULOS. Se han desarrollado dos proyectos uno para dar ALERTA VIA MAIL a los alumnos de los que se han recibido sus títulos y otro para ver el ESTADO DE TRAMITACIÓN de su título por Web.
- ESCUELA DE POSGRADO. Dentro del nuevo portal web de la Escuela de Posgrado se ha desarrollado un buscador para la localización de cursos, masteres y programas de doctorado.
- AUTOALTERACIÓN DE MATRÍCULA. Se ha realizado un nuevo desarrollo para permitir realizar vía Web las alteraciones de matrícula de los alumnos de 1º y 2º ciclo.
- ACTAS (de calificaciones). Se ha implementado un nuevo sistema que envía periódicamente informes del estado de actas a la Inspección de Servicios.
- PRADO. Se han implementado Web Services que proporcionan información sobre ordenación docente, profesorado y alumnos a las plataformas de e-learning existentes en PRADO.
- SOLICITUD PARA TRIBUNALES DE SELECTIVIDAD. Se ha desarrollado una aplicación para la solicitud y aceptación de los miembros de los Tribunales de Selectividad.
- CÓDIGOS DE BARRAS. Se ha desarrollado un sistema para la impresión de códigos de barras en las cartas de pago de matrícula y otros conceptos, facilitando así su posterior lectura en las sucursales bancarias.
- DEPORTES. Programa de gestión de los campeonatos y competiciones deportivas organizadas por el CAD.
- INTERVENCIÓN. Implementación de impreso de permiso/licencia y/o comisión de servicio para PDI, PAS y Estudiantes, a través de acceso identificado. Creación de la estructura necesaria para reflejar todos los datos relacionados a los permisos, licencias y comisiones. Listados varios al respecto, para la oficina de Control interno.
- GERENCIA. Estudio, coordinación de trabajos y puesta en marcha de la aplicación de GESTIÓN DE COMPETENCIAS Y EVALUACIÓN DE DESEMPEÑO, ofertada por META4 a todas las universidades andaluzas, y aceptada por UGR, que va a instalar en nuestra universidad la empresa SHS. Futura cesión de gestión y de conocimientos.
- CSIRC – SECRETARÍA GENERAL. Aplicación para el registro de todos los servidores web existentes en la red UGR.

- Gestor de contenidos, OPENCMS. Software Libre. Inicialmente pensado para la nueva web del CSIRC y del Acceso Identificado, pero exportable a otras unidades universitarias. Instalación y puesta en funcionamiento del gestor, usando como Base de Datos ORACLE. Migración del sistema de autenticación de acceso identificado a OpenCMS. Migración del sistema de conexión a bases de datos corporativas mediante pools de conexión a OpenCMS. Desarrollo de módulos de noticias, eventos, faqs y descargas. Creación/adaptación de plantillas y estilos. Migración de aplicaciones de la actual secretaría virtual del CSIRC al nuevo portal. Edición, volcado y control de contenidos publicables.
- Puesta en marcha e instalación en pruebas de ALFRESCO, ante todo, un repositorio documental, software libre. La plataforma de e-administración se basará en él.
- BIBLIOTECAS. Instalación de las bases de datos "Compustat Global" y "NBER Working Papers". Instalación y puesta en marcha del repositorio DSPACE.
- TELEFONÍA IP. Nueva aplicación web de directorio y módulo para marcación automática desde el PC hacia el terminal.

Sistemas Informáticos

En este apartado incluimos todo lo relativo a la adquisición, configuración, gestión, puesta en marcha y mantenimiento de los ordenadores y periféricos que gestiona el CSIRC para soporte de los servicios que ofrece a la comunidad universitaria. Hablamos de ordenadores personales (red administrativa o aulas, por ejemplo) y de grandes sistemas (servidores) para gestión de aplicaciones, investigación, servicios de impresión, servicios web, ftp, mail, distribución de imágenes de S.O. (arranque remoto), de Bases de Datos, etc. Y también hablamos de la creación y mantenimiento de algunos Servicios asociados.

Carné universitario

- Adquisición y distribución de miles de teclados con lector para tarjeta universitaria y/o eDNI. Adquisición y distribución de miles de lectores USB adicionales para cualquier PC/portátil.
- PIUs. Puntos de Información Universitaria, asociados al uso del carné universitario y distribuidos por 23 centros (1 en cada), dotándolos de funcionalidades como: consulta monedero, conexión a internet y correo electrónico, datos universitarios, actualización del chip del carné, activación de carné de beca-comedor, reserva de pistas deportivas, ... Ampliación del servicio probando 2 nuevos modelos de terminal (uno de pie y otro de panel sobre pared) más cómodos y operativos.

Seguridad

- Detección activa de equipos comprometidos. Generación de informes de vulnerabilidades en equipos de usuarios final. Resolución, mediante correo electrónico y apoyo telefónico de problemas de seguridad en los sistemas comprometidos. Detección y resolución de problemas de seguridad en los sistemas y gestión y seguimiento de

denuncias de usuarios o Servicios sobre incidentes de seguridad o de incumplimiento de la normativa de uso de los recursos informáticos.

Bases de Datos

- Administración efectiva de las bases de datos corporativas: se han llevado a cabo 857 unidades de trabajo planificado en operaciones de instalación, configuración, optimización y protección del servicio de bases de datos corporativas, empleando para ello un total de 1208 horas. Se han destinado un total de 1220 horas en la resolución de 865 incidencias de base de datos.
- Rediseño y adaptación de sistemas corporativos: se han llevado a cabo un total de 260 unidades de trabajo entre cambios de diseño o adaptación y soporte técnico, empleando para ello un total de 689 horas. Se ven implicadas aplicaciones externas (desarrolladas por empresas externas a UGR) como UXXI, de G.Económica-OCU, o Meta4.

Sistemas de Gestión

- El parque actual de equipos, en explotación y mantenimiento, dependientes del área de Sistemas de Gestión esta formado por 28 servidores, 4 unidades de cinta y 17 sistemas de almacenamiento.
- Instalación de 2 nuevos switches de fibra. Reestructuración y mantenimiento de infraestructura de la red de datos de Sistemas de Gestión (2 switches Brocade Silkworms 3250, 2 switches Brocade Silkworms 3850, 2 switches Brocade SW-200E, cables, etc...)
- Remodelación y redistribución de funciones y actualización de algunos servidores gestionados por el área.
- Instalación y puesta en marcha de 6 servidores Sun Sparc T2000
- Instalación y puesta en marcha de 1 servidor Sun Sparc T1000
- Instalación y puesta en marcha de 1 servidor Sun Sparc T5150
- Instalación y puesta en marcha de 2 sistemas de almacenamiento Sun Storagetek 6140, una bandeja de expansión CSM-200 y del software necesario.
- Remodelación y comprobación del sistema de copias de seguridad.
- Mantenimiento de infraestructuras de la Sala de Ordenadores del Edificio Sta. Lucía así como del SAI y del grupo eléctrico que dan servicio a dicha sala.
- Operaciones de mantenimiento y actualización programadas de todos los servidores y equipos gestionados por el área, así como de la infraestructura asociada que nos compete.

- Operaciones de mantenimiento y actualización no programadas de todos los servidores gestionados por el área (roturas de equipos, resolución de problemas que afectan a servicios críticos, etc...).
- Asesoramiento a otras áreas del CSIRC y resolución de los problemas e incidencias que surgen en el día a día, algunas se han atendido usando la aplicación GIA, y otras (las mas urgentes y críticas) se han atendido e por teléfono. La mayoría de estas incidencias o peticiones son para otras áreas de CSIRC, aunque también se resuelven peticiones e incidencias para algunos usuarios finales (la mayor parte para el servicio de Biblioteca y el servicio de Archivo de nuestra universidad.

Sistemas de Investigación

- SUPERCOMPUTACIÓN. Durante el presente año ha quedado totalmente operativo el nodo de UGR de la Red Andaluza de Supercomputación: UGRGrid.
Principales características:
 - 1.264 núcleos de proceso paralelo.
 - 3 Tbytes de RAM
 - 24 Tbytes de almacenamiento.
 - Potencia de cálculo de 4.222 Gflops (4.2 TeraFlops)
 Equipamiento e infraestructura mantenida:
 - 279 servidores + dispositivos de red y almacenamiento
 Tareas de ingeniería de Sistemas y Software:
 - Evaluación de piloto de Sun Grid Engine 6.2 y migración de versión previa.
 - Análisis/monitorización de recursos. Tuning de parámetros y kernel en los nodos de cálculo.
 - Redefinición de slots en el planificador de tareas.
 - Optimización de compiladores y bibliotecas a la arquitectura de UGRGrid.
 - Instalación y adaptación a entornos masivamente paralelos de aplicaciones científicas.
 - Adaptación de aplicaciones al planificador de procesos SGE 6.2.
 - Centralización de Logs de servicio y aplicación. Minería de datos.
 - Adaptación progresiva de la arquitectura a un modelo de alta disponibilidad.
 - Integración con el servicio LDAP institucional.
- Red de almacenamiento masivo (SAN) de servicios generales.
 - Instalación y puesta en servicio de una nueva cabina fiber channel con capacidad de almacenamiento de 24 TBytes y placas controladoras de alto rendimiento.
 - Diseño y configuración de una segunda red SAN independiente, con conexión directa a la robótica de backup mediante fibra, mejorando sustancialmente el ancho de banda y las ventanas de tiempo de las copias de seguridad.
 - Integración de 2 nuevos servidores NAS en la red de almacenamiento para redistribución de las cargas soportadas por los existentes. Adaptación de clientes y servidores NFS a los nuevos protocolos.
 - Ampliación y redistribución del número de volúmenes de almacenamiento de los distintos servicios universitarios.
 - 21 volúmenes de 1 Terabyte (15 nuevos)
 - 6 volúmenes de 256 Gbytes

Reorganización de las copias de respaldo sobre la nueva librería robotizada (100 slots de cinta).
Actualización del protocolo de contingencias sobre volúmenes de la SAN.

- Administración de sistemas de GRANJAS DE COMPUTADORES de servicios de red/Internet y servicios de aplicación.
 - Actuaciones periódicas de mantenimiento y actualización de las capas de Sistema Operativo, middleware, software de servicios de red y software de aplicación en los ordenadores que componen las distintas granjas que soportan los servicios universitarios, mejorando su funcionalidad, eficiencia y seguridad.
 - Actuaciones de sustitución de componentes hardware en granjas de servidores por reducción de garantías en los contratos de soporte con proveedores.
 - Actualización y ampliación del sistema gráfico de monitorización y activación automática de alarmas de los distintos servicios ofrecidos a la comunidad universitaria.
 - Implementación de un nuevo modelo de copias de respaldo de S.O. de servidores mediante imágenes FLASH.
- Equipamiento e infraestructura mantenida:
 - 73 servidores + 5 en fase de configuración.
- Servicio de MENSAJERÍA INSTITUCIONAL.
 - Servicio AntiSPAM:
 - Integración de UGR en el servicio de Listas de Reputación de Redlrís sobre emisión de Spam en origen. Gracias a este nuevo servicio se han bloqueado más de mil millones de mensajes (1.323.330.641) antes de llegar al usuario final.
 - Configuración y evaluación durante un mes de los servidores antispam de IronPort, con objeto de valorar su integración en el modelo de mensajería institucional.
 - Ampliación de espacio en los buzones de mensajería de usuarios del servicio: 3 GBytes para PAS/PDI y 500 Mbytes para Alumnos.
 - Ampliación del servicio de Mensajería a Dispositivos Móviles.
 - Nuevo Servidor de Listas de Distribución.
 - Ampliación de la granja de estafetas de correo de alumnos con 2 nuevos servidores.
 - Adquisición de 3 servidores adicionales de correo para su próxima incorporación a la granja de alumnos.
 - Seguimiento, coordinación internacional y resolución de 3 ataques de Phising en UGR que provocaron el bloqueo del dominio en grandes proveedores de correo.
- Servicio WEB UGR.
 - Adaptación y coordinación de las configuraciones de servidores para adaptarlas al nuevo modelo web institucional.
 - Activación del módulo WebProxy.
 - Reestructuración de los servidores, dedicando un servidor exclusivo a ejecución de CGIs para mejorar la seguridad.
 - Mantenimiento del "hosting" universitario y dominios virtuales web.
- Servicio de resolución de nombres (DNS).
 - Actualización de las librerías BIND de resolución de nombres de todos los servidores a la última versión provisional para bloquear el grave problema de seguridad que llegó a colapsar Internet al afectar a todos los servidores DNS de la red.

- Servicio de apoyo a la Gestión universitaria y Automatrícula (Oficina Virtual).
Continuamos apoyando los Servicios de Gestión universitaria mediante la administración y mantenimiento hardware/software de los 18 ordenadores que componen la granja “oficinavirtual”.
Configuración de un nuevo servidor y las capas de software base para la activación de un piloto de Tomcat 6 y Apache 2.2 en la granja de servidores de Oficina Virtual que soporte las pruebas del nuevo gestor de contenidos web del CSIRC.
- Nuevo Servicio de PROGRAMACIÓN WEB DINÁMICA, con acceso a Bases de Datos SQLite.
Estudio, valoración técnica y puesta en servicio de una nueva granja de servidores balanceados, con sus capas software asociadas, destinada al Servicio de programación Web Dinámica sobre bases de datos SQLite. Aunque el servicio es muy reciente ya existen 67 cuentas activas.
- Nuevo Servicio de CONSIGNA (Alojamiento temporal de archivos de gran tamaño).
Estudio, valoración técnica y puesta en servicio de un nuevo servidor y sus volúmenes de almacenamiento asociados, destinados al alojamiento temporal de grandes archivos (Servicio Consigna) y su compartimento con otras personas (vía email).
Desde su reciente creación, el nuevo servicio ya ha procesado 916 alojamientos de archivos para su posterior descarga.
- Nuevo proyecto de VIRTUALIZACIÓN DE SERVIDORES. Piloto LDOM.
Estudio tecnológico, configuración e implantación de un conjunto de servidores multicore destinados a soportar las máquinas virtuales.
Adaptación y compilación de las capas de software base y aplicaciones de servicio a las librerías “cool Thread” de gestión de hebras paralelas.
Migración de 3 servidores físicos (pertenecientes a diferentes servicios en explotación) a servidores virtualizados sobre la tecnología logical Domains.
- Proyecto de FEDERACIÓN ANDALUZA DE IDENTIDADES. Piloto Shibboleth.
Estudio, valoración de alternativas tecnológicas y puesta en servicio de un proyecto piloto para la futura Federación Andaluza de Identidades asociada al Campus Andaluz Virtual.
Configuración de un servidor con funciones de “Identity Provider” con conectores hacia distintos tipos de backends universitarios: Bases de Datos, Servidores LDAPs, Archivos locales,...
Configuración de un servidor con funciones de “Service Provider”, preparado para proteger diferentes servicios sobre distintas plataformas software.
Como miembros del Comité Andaluz de seguimiento del proyecto, hemos participado en la valoración de tecnologías y selección de ofertas de contratación.
- Servicio LDAP INSTITUCIONAL.
Se ha avanzado en el despliegue del Servicio LDAP institucional:
Instalación de un nuevo servidor de propósito específico para el Servicio de Supercomputación totalmente operativo.
Redefinición de los esquemas de datos del servidor primario.

Adaptación de todas las macros intermedias de gestión de identidad para que actúen sobre el servidor LDAP primario además de sobre los archivos de password. Avances significativos en la integración de ambos sistemas. Adquisición de un nuevo servidor para el despliegue definitivo (en sólo lectura) de los servidores secundarios universitarios.

- Servicio de CODIFICACION Y EMISION DE VIDEO (VIDEO STREAMING). Mantenimiento de los servidores provisionales de Streaming multimedia que soportan las emisiones de video tanto del proyecto CACOCU como de otras grabaciones de eventos universitarios. Actualización de codecs.
- Mejoras técnicas en el CPD Mecenás.
Reordenación de líneas en el cuadro eléctrico Mecenás.
Diferentes actuaciones frente a problemas en las enfriadoras encargadas del acondicionamiento de aire de las salas de Mecenás.
Seguimiento y monitorización del equipamiento de estabilización de corriente (SAls) y alta disponibilidad eléctrica (Grupo electrógeno) del edificio Mecenás.
- Se sigue prestando apoyo técnico al proyecto de Opera Oberta del Liceu de Barcelona. Sin embargo, está sin demanda y no ha habido retransmisión alguna este año.
- Se está prestando (aunque sin salvaguarda y sólo en el CSIRC) servicio de uso de herramientas colaborativas (BSCW) y mensajería instantánea (jabber). Se prueba para poder ofrecerlo a la comunidad universitaria.
- Preparación del material y del informe técnico para la presentación al Rector del nuevo superordenador de computación paralela UGRGrid.

Microinformática

- En el periodo Junio 2008-Mayo 2009 se ha resuelto 2093 incidencias presentadas por nuestros usuarios, 1456 de ellas en el mismo día, y 451 antes de 3 días.
- Se tienen inventariados 1294 ordenadores en Administración de los que 848 ya se han migrado a Windows XP en este periodo.
- Están registrado 2740 usuarios en el servidor de dominio, 2145 de los cuales han usado efectivamente la cuenta al menos una vez.
- Para atender las necesidades de migración de XP, se montaron 2 nuevos servidores de arranque (Romulo y Remo) que complementaban al existente (Susurro). Los tres funcionan de forma simultánea mediante un complejo sistema de réplicas y administración redundante en tiempo real.
- Siguen gestionándose y manteniéndose los 6 servidores de arranque para Windows 98.

- Se actualizó el servidor de limpieza de virus centralizado.
- Se ha permitido/gestionado el acceso remoto (desde fuera UGR), bajo demanda, a personas, a sus ordenadores de la red administrativa propios.
- Seguimos gestionando los Portátiles en préstamo en las Bibliotecas.
- Se coordina y controla el trabajo y las personas que intervienen en la atención telefónica y el soporte prestado por la empresa Rescate Informático, sobre ordenadores de administración en modalidad de renting.
- Seguimos encargándonos de la adquisición, preparación y entrega de ordenadores personales listos para su uso en la red.

Apoyo a la Docencia (Aulas de Informática)

- Se ha llevado a cabo la renovación de las siguientes aulas bab (Facultad de Bellas Artes) 23 ordenadores y sia (CSIRC) 20 ordenadores y la nueva instalación de las aulas bad y bae (Bellas Artes) 19 y 17 ordenadores respectivamente, cva,cvz y cvc (Centro de Enseñanzas Virtuales) 46, 36 y 20 ordenadores respectivamente.
- Diseño de la nueva aplicación Web para solicitar la adquisición de software y la gestión centralizada de las peticiones.
- Se ha llevado a cabo la creación e instalación en las aulas de una nueva "imagen genérica" con la actualización de versiones de software y licencias de programas así como la creación e instalación de nuevas "imágenes de centro" con programas específicos de docencia para aquellas Facultades que lo han solicitado, hasta un total de 39.
- Puesta en marcha de imágenes que incluyen el gestor de teclados para las tarjetas universitarias.
- Estudio y redacción del pliego de condiciones del Concurso de adquisición de PC 2009, junto con el área de Microinformática.
- Normalización del inventario y centralización de los datos en el gestor Oracle.
- Instalación de un nuevo servidor gestor de licencias centralizado.
- Inicio del estudio y puesta en marcha de la gestión de imágenes virtuales. Se está estudiando y probando soluciones para la creación de Aulas Virtuales (donde el usuario se conecta por internet, recibiendo el mismo servicio que si estuviera en el aula, sin necesidad de ningún software adicional, sólo un navegador).

Redes y Comunicaciones

El área de Redes y Comunicaciones del Centro de Servicios de Informática y Redes de Comunicaciones (CSIRC) de UGR, ha venido realizando las tareas propias de mantenimiento y soporte de todas las infraestructuras, servicios, servidores y aplicativos

de redes y comunicaciones universitarias (de datos, principalmente) en todos los ámbitos de su competencia: sistemas de ordenadores y servidores implicados en los servicios que ofrece el CSIRC, el equipamiento de electrónica de red distribuido por toda UGR, tanto en aulas, biblioteca y red administrativa, el mantenimiento de gestión de incidencias propias del Área solicitadas por el usuarios final, así como la operación de la red informática metropolitana, de campus y de edificios.

De entre los servicios que se han venido manteniendo y garantizando su operatividad, cabe destacar los siguientes:

GESTION/CONTROL RED DE FIBRA OPTICA METROPOLITANA
GESTION/ADMINISTRACIÓN RED INFORMATICA EDIFICIOS UNIVERSITARIOS
GESTIÓN/ CAMPUS VIRTUAL INALAMBRICO (CVI-UGR)
SERVICIO DE CONECTIVIDAD VPN A RED UGR EXTERNO
SERVICIO DE CONECTIVIDAD VPN DESDE CVI-UGR
SERVICIO DE ACCESO LIBRE A CVI-UGR (HOSTSPOT)
SERVICIO DE CONECTIVIDAD AUTOMATIZADO (WIFI 802.IX)
SERVICIO DE CONECTIVIDAD MUNDIAL A TRAVES DE EDUROAM
SERVICIO DE SOPORTE DE INVITADOS WIFI A REDUGR
SERVICIO DE CONECTIVIDAD A INTERNET DESDE AULAS ADP
SERVICIO DE HOMOLOGACION DE EQUIPOS WIFI
SERVICIO DE APOYO WIFI A CONGRESOS
SERVICIO MULTIMEDIA/TOMAS MULTISERVICIO
SERVICIO VIDEOCONFERENCIA DE SALA
SERVICIO DE VIDEOCONFERENCIA PORTATIL
SERVICIO DE VIDEOCONFERENCIA ACCESSGRID
SERVICIO CONEXIÓN A REDUGR
SERVICIO DE GESTIÓN DE ANCHO DE BANDA
SERVICIO DE FIREWALL INSTITUCIONAL
SERVICIO DE PROXIE/CACHE DE AULAS
SERVICIOS DE PROXIE/CACHE DE INVESTIGAC.
SERVICIOS DE PROXIE/CACHE OPAC BIBLIOT.
SERVICIO DE GESTIÓN AUTOMATICA DNS
SERVICIO DE GESTIÓN CONEXIONES DE RED
SERVICIO DE REGISTRO DE PORTÁTILES PARA REDUGR
SERVICIO DE GESTIÓN DE LA APLICACIÓN DE GESTIÓN DE SEMINARIOS PDI
SERVICIO DE GESTIÓN DE LA APLICACIÓN DE GESTIÓN SARA
SERVICIOS DE GESTIÓN DE LA APLICACIÓN DE INFORMACION ESTADÍSTICA DE RED
SERVICIO DE ATENCIÓN DE USUARIO PARA CUESTIONES DEL ÁREA

SERVICIO DE AUTENTICACIÓN RED
 SERVICIO DE CONEXIÓN WIFI DESDE DISPOSITIVOS MOVILES
 SERVICIO DE VIRTUALIZACION DE SERVIDORES DE RED
 SERVICIO AULAS MULTIMEDIA AVANZADA
 SERVICIO MULTICAST CORPORATIVO
 SERVICIO DE CONEXIÓN COLEGIOS MAYORES
 SERVICIO DE APOYO PROYECTO OPERA OBERTA
 SERVICIO DE SOPORTE DE SERVICIOS ESPECIALES ACCESO UGR
 SERVICIO INFORMATIVO SALAS VIDEOCONFER.

- Para poder garantizar los servicios relacionados en la tabla anterior, ha sido necesario actuar periódicamente (configuración, programación, mantenimiento, supervisión, gestión y monitorización) con 1.253 servidores informáticos de red y 665 puntos de acceso a RedUGR desde las diferentes aulas de docencia universitarias.
- Adicionalmente, se han impulsado nuevos proyectos de Área, tanto en infraestructuras como servicios de redes y comunicaciones, orientados a una mejora de los servicios existentes y la implantación de nuevos. Por ejemplo:
 - Impulso del proyecto de ingeniería de red de la futura Facultad de Medicina, Farmacia, Ciencias de la Salud, así como el edificio de Servicios Centralizados del Campus Universitario del PTS.
 - Apoyo al CEVUG a través de los proyectos de ingeniería de red para:
 - o Solicitud de financiación a red.es con motivo del programa nacional de "virtualización y generación de contenidos".
 - o Implantación de estudios universitarios en el municipio de Loja.
 - o Implantación del Aula de Docencia Avanzada del propio Centro.
 - o Instalación e implantación en red, de los servidores informáticos orientados a la prestación de los servicios del propio Centro.
 - o Desarrollo de servicios de videoconferencia orientados a la Teleenseñanza, en Ceuta, Melilla, así como sistemas de videoconferencia personal.
 - Puesta en marcha del nuevo edificio del Instituto Andaluz de Geofísica en el Campus de Cartuja.
 - Integración de la Red Corporativa de la Junta de Andalucía para el acceso de los investigadores del Centro Andaluz de Medio Ambiente.
 - Nuevo Instituto de Mente y Cerebro de UGR.
 - Nuevo Centro de Tecnologías de la Información y las Comunicaciones de UGR.
 - Integración de Casa de Porras en RedUGR.
 - Conectividad del Colegio Mayor San Bartolomé y Santiago.
 - Nueva Piscina de la Facultad de Ciencias de la Educación Física y del Deporte.
 - Nueva Biblioteca de la Facultad de Ciencias de la Educación y Económica y Empresariales.
 - Nave de Investigación Universitaria en el Polígono Industrial de los Ogjijares.
 - Aula de Pintura y Sala de Exposiciones de la Facultad de Bellas Artes.
 - Secciones de Gerencia y Consejo Social del Hospital Real de UGR.
 - Albergue Universitario de Sierra Nevada.

- Un apartado importante que ha supuesto un esfuerzo especial por parte del Área, ha consistido en el apoyo institucional pertinente, para el desarrollo del Convenio con Ferrocarriles de Andalucía para la implantación de una red de fibra óptica propia universitaria, así como la minimización del impacto que las futuras obras de la línea uno del metro de Granada, en la actual red de fibra óptica metropolitana universitaria. Igualmente en lo referente al convenio firmado con el Instituto de Radio Astronomía Milimétrica para la colaboración técnica mutua con UGR.
- Se ha continuado con el proyecto de ingeniería de red orientado a la conectividad de los Campus de Ceuta y Melilla, de una manera directa a RedUGR, iniciándose su integración a través de una tecnología Ethernet suministrada por un proveedor comercial.
- Se ha impulsado la conectividad de RedUGR con el exterior de la misma, es decir, red RICA e Internet, a través de la red autonómica y el futuro proyecto RedIRIS Nova, el cual incluye la conectividad tanto de los Campus de la Ciudad de Granada, como los de Ceuta y Melilla.
- Se ha gestionado e implantado la conectividad, en materia de red, del proyecto PASITO nacional de RedUGR.
- Finalmente, mencionar la implantación y desarrollo del Proyecto de Dotación de Infraestructura Práctica 2008, en lo referente a equipamiento e infraestructuras multimedia avanzadas, en colaboración con el Vicerrectorado de Ordenación académica, que ha supuesto un total de 68 actuaciones, en 12 Centros y 3 Departamentos universitarios.

Telemática

- Se ha incrementado levemente el parque de teléfonos IP en la UGR para ir sustituyendo progresivamente los viejos terminales y líneas analógicas IBERCOM (que aún rondan los 4400). En vías de adquisición de un lote de 400 terminales nuevos, por concurso público. Sobre las líneas y terminales analógicos se sigue prestando soporte (y reparación) e instalación allí donde sea necesario.
- Se sigue realizando el control y supervisión previa de las facturas telefónicas (fijas) para su envío a la sección de contabilidad. También la revisión de facturas antiguas cuya conformidad estaba en entredicho y que ha supuesto una larga negociación con la proveedora, antes de su aprobación para pago.
- Gestión y atención a usuarios en el Servicio de Centralita Telefónica UGR.
- Activación, configuración y control de la línea 900 necesaria para la atención en Automatrícula, incluyendo la preparación de líneas, terminales y dispositivos necesarios en la sala de atención.
- Proyecto de Telefonía IP en el propio PC, sin necesidad de terminal. En fase de adquisición de los servidores necesarios y de configuración/administración del servicio.

Atención a Usuarios

Se trata de aquellas actividades realizadas en el centro que van dirigidas a responder, por diferentes vías, las necesidades o peticiones de los usuarios, incluidas las de formación de los mismos, tratando de transmitir cercanía y eficacia y de lograr su satisfacción. Aparte de la atención específica y directa de cada área técnica a sus propios usuarios, son los NODOS los que realizan principalmente esa tarea (más de atención genérica o de primer nivel) de acercamiento y proximidad con los usuarios, aunque se les atiende igualmente por teléfono (extensión 36000), email o la aplicación GIA (en Web y Windows).

- Desde el Nodo de Fuentenueva, principalmente, se sigue llevando la gestión y organización del Centro de Atención a Usuarios (CAU), tanto presencial como telefónicamente (36000), atendido en primera instancia por becarios. Además se documentan las incidencias de primer nivel más frecuentes o relevantes.
- Se han invertido numerosas horas (no fácilmente computables) de formación interna, dirigida a los becarios y contratados en el Servicio, por parte de sus responsables directos, para iniciar y mejorar su rendimiento.
- Se ha participado, un año más, en las Jornadas de Recepción de Estudiantes, con la coordinación del personal y becarios y de la preparación del material y aplicativos necesarios en el Stand, previa realización de numerosas reuniones internas de orden y control.
- Se gestiona y resuelve en plazo el buzón de quejas y sugerencias del CSIRC.
- En los nodos se siguen resolviendo numerosas consultas tipo: conexión de ordenadores a la red, búsqueda de información en la web, cuentas de usuario, correo, publicación de páginas web, incidencias de seguridad (virus, sobre todo), acceso wifi, servicios nuevos (o recordados) del CSIRC,....
- En los nodos, además de las tareas ya habituales de atención, como el Registro de Portátiles, configuración CVI, ... se han incorporado otras nuevas: Resolución de problemas con la Cerraduras Electrónicas, entrega de Pendrives a alumnos, lectores de tarjetas para el personal, Formación, préstamos de Tablets para la docencia y otros dispositivos (portátiles, proyectores, ...) para todo el personal, ...
- SEMINARIOS. Se han impartido un total de 4 seminarios formativos distintos (repartidos en 5 sesiones) a nuestros usuarios:
 - Utilización de Tablets PC.
 - Plataforma para la elaboración de encuestas. LimeSurvey.
 - Telefonía IP. Usuarios Thomson ST2030.
 - Tablón de Docencia. PRADO.
- Se tiende a la implantación de un sistema de atención dirigido a través de la aplicación GIA, evitando hacerlo por teléfono (salvo el 36000), por motivos de eficiencia y de control de Calidad, que pretendemos alcanzar. Se está informando y acostumbrando a los usuarios a este nuevo modelo, en el que ellos registran la petición y el técnico la

procesa; este último será el que llame para obtener más información y anotará en la aplicación los distintos estados por los que pasa el proceso de resolución de la misma, para que sea visible al usuario.

- Por último, recordar que en los nodos también se realizan tareas de control y mantenimiento físico de las instalaciones en las que se encuentran: mobiliario, dispositivos o equipos informáticos y de comunicaciones, espacios, acondicionamiento, climatización, electricidad, etc.

Estadísticas de Interés

Y, por último, recogemos unas pocas estadísticas que, en su mayor parte, son obtenidas automáticamente y de forma cómoda gracias al uso del sistema GIA.

Estadística de incidencias terminadas en el último mes (1093).

Por Sección y área

Sección: CSIRC: área: Acceso Identificado	6
Sección: CSIRC: área: Apoyo a la Docencia	14
Sección: CSIRC: área: Asesoría y apoyo para desarrollo de apli	7
Sección: CSIRC: área: Atención al usuario	51
Sección: CSIRC: área: DIRECCIÓN	1
Sección: CSIRC: área: Gestión Centralizada	94
Sección: CSIRC: área: Gestión de Alumnos	81
Sección: CSIRC: área: Microinformática	346
Sección: CSIRC: área: Nodo de ciencias de la salud	1
Sección: CSIRC: área: Nodo: Ciencias Jurídico-Sociales	295
Sección: CSIRC: área: Nodo de cartuja	14
Sección: CSIRC: área: Proveedores concurso arrendamiento.	4
Sección: CSIRC: área: Redes y Comunicaciones	53
Sección: CSIRC: área: Seguridad Informática	7
Sección: CSIRC: área: Servicios Telemáticos	82
Sección: CSIRC: área: Sistemas de Gestión	34
Sección: CSIRC: área: Sistemas de Investigación	3
Sección: TPLAN: área: Acceso Remoto y Tarifa Plana	83

(Todas ellas resueltas en el mismo día de entrada de la incidencia)

Estadística de incidencias NO terminadas con más de 30 días desde su introducción.

Sección: CSIRC: área: Asesoría y apoyo para desarrollo de apli	2
Sección: CSIRC: área: Gestión Centralizada	7
Sección: CSIRC: área: Gestión de Alumnos	22

Sección: CSIRC: área: Nodo de la Escuela de informática	1
Sección: CSIRC: área: Proveedores concurso arrendamiento.	1
Sección: CSIRC: área: Redes y Comunicaciones	1
Sección: CSIRC: área: Sistemas de Gestión	5
Sección: CSIRC: área: Sistemas de Investigación	6
Sección: INVES: área: Redes	16
Sección: INVES: área: Sistemas e Investigación	22
Sección: PTI: área: Proyecto Tarjeta Inteligente. Gestión.	28

Tipo de Peticiones resueltas en el año (ejemplo área Gestión Centralizada)

Actualiz. Aplicación	119
Actualiz. Listado	67
Error en Aplicación	107
Error en Listado	49
Gestión de usuarios	44
Incidencias inmediatas	70
Nueva Aplicación	12
Nuevo Listado	59
Nuevo procedimiento	1
Otros	386
Problemas con la nómina en acc. identif.	3
Solicitud de operaciones sobre los datos	71
Solicitud de un fichero de datos	21

Estadísticas de uso en Supercomputación

Trabajos de investigación procesados: 10.022.
 Horas de CPU consumidas: 2.402.577 (120.128 días de CPU/año).
 Usuarios de cálculo intensivo: 92
 Grupos PAI registrados: 25
 Proyectos de investigación activos: 14
 Publicaciones registradas: 2
 Comunicaciones a congresos: 1
 Aplicaciones científicas y bibliotecas instaladas: 51
 Actuaciones frente a incidencias y soporte a usuario: 214
 Comunicaciones generales a usuarios relativas a UGRGrid: 128
 Tiempo medio de respuesta: 11,49 horas
 Tiempo medio de resolución en soporte de incidencias generales: 19,82 horas
 Tiempo medio de resolución en soporte con seguimiento de larga duración: 15,59 días

Estadísticas de procesamiento de mensajes

1.323.330.641 mensajes de Spam parados en origen.
 107.943.821 mensajes electrónicos/año procesados.
 213.431 virus/año filtrados.
 1.323.330.641 mensajes de Spam parados en origen.
 85 listas de distribución en la actualidad (4 nuevas este año).
 13.878 mensajes distribuidos por las diferentes listas de distribución.
 54.939.352 destinatarios finales de las listas de distribución.
 11.262 cuentas de usuario pas/pdi.
 91.011 cuentas de alumnos.

Otros datos

2.594 usuarios con portal web propio en nuestros servidores.
 9.045 cuentas de Acceso Identificado (PAS/PDI).
 6.073.492 de accesos registrados por Acceso Identificado.
 877 incidencias resueltas por nuestro CAU.
 622 incidentes de seguridad resueltos (por tipo: 224 de CICA, 283 de NEPENTHES y 115 de P2P)
 604 portátiles registrados indefinidamente y 36 por tiempo prolongado.
 Más de 200 correos electrónicos atendidos sobre asuntos del Tablón de docencia.

Servicios Jurídicos

Los Servicios Jurídicos están configurados como una Unidad Administrativa especial, dependiente directamente de la Secretaría General, de informe, asesoramiento legal y apoyo a los Órganos de Gobierno de esta Universidad (Rector, Vicerrectores, Secretario General, Gerente, Claustro Universitario, Consejo de Gobierno y Consejo Social).

La naturaleza de las funciones que desarrollan estos Servicios son de distinta índole, destacando principalmente las siguientes:

Emisión de consultas y de informes

Los Servicios Jurídicos de acuerdo con lo dispuesto en el artículo 204 de los Estatutos de la Universidad de Granada, durante el presente curso académico 2007/2008 han emitido 160 informes por escrito y con fundamento legal y jurisprudencial a petición del Rector, Vicerrectores, Secretario General y Gerencia. En otras ocasiones estos informes han venido precedidos de una petición de los mismos a los órganos unipersonales de gobierno anteriormente citados, por parte de los titulares de los órganos de gobierno de los Centros o Departamentos e incluso de miembros de la Comunidad Universitaria.

Estos informes se han emitido sobre las distintas materias que afectan a la gestión universitaria, incorporando a ellos incluso, en bastantes ocasiones, proyectos de resoluciones fundadas en derecho en aquellos supuestos en que la petición de informe tenía como causa, bien la interposición de un recurso, bien la iniciación de un procedimiento a instancia de parte.

Asimismo, se han informado 221 contratos de investigación y 9 convocatorias con cargo a Proyectos, Grupos y Convenios de Investigación celebrados por parte de esta Universidad y los candidatos seleccionados en la correspondiente convocatoria pública.

Con respecto a los Proyectos de Reglamento de Centros y Departamentos, se han informado 3 Proyectos.

Junto a esta labor formal se ha venido realizando una actividad de asesoramiento "in situ", a través de consultas verbales, telefónicas o asistencia a negociaciones o sesiones de los Organos de Gobierno, en este sentido estos Servicios Jurídicos han actuado como órgano de asesoramiento técnico permanente. Así se deduce de la asistencia de estos Servicios a las sesiones celebradas por órganos de esta Universidad, cuando así ha sido requerido previamente.

Apoyo a la Contratación Administrativa

La contratación administrativa supone para los Servicios Jurídicos el desarrollo de las siguientes funciones:

- Informe que preceptivamente deben emitir los Servicios Jurídicos sobre los Pliegos de Cláusulas Administrativas que han de regir los procedimientos contractuales convocados por esta Universidad.
- Bastanteo de poderes a los interesados en concurrir a las licitaciones convocadas pro esta Universidad.
- Asistencia a las Mesas de Contratación. En este curso un representante de estos Servicios Jurídicos, bien el Director del Servicio o cualquiera de los Responsables de las tres Áreas de Gestión que integran los Servicios Jurídicos, ha asistido a un total de 26 Mesas de Contratación, constando cada una de dos sesiones.
- Emisión de Informes específicos en materia de contratación administrativa
- Propuestas de resolución de recursos administrativos en materia de contratación.

Apoyo a la gestión de personal

En este tema es necesario distinguir los dos grandes campos de la función pública universitaria: el profesorado y el personal de Administración y Servicios, informando previamente las distintas convocatorias y en algunos supuestos redactando el proyecto de convocatoria y así como asesoramiento a las Comisiones de selección cuando se ha requerido por la Gerencia de la Universidad.

- En cuanto al profesorado, durante el presente año se han resuelto o se encuentran en proyecto de resolución 64 recursos que, en vía administrativa, se han presentado fundamentalmente contra las propuestas de provisión de plazas docentes que las correspondientes comisiones han formulado.
Cuando los recursos se han presentado contra la provisión de una plaza de profesor interino, asociado o ayudante, que ha sido convocada por la Universidad de Granada, la tramitación del procedimiento se ha desarrollado íntegramente en los Servicios Jurídicos, teniendo en todo momento informado de los distintos trámites procedimentales al Sr. Vicerrector de Ordenación Académica.
- En lo relativo al personal de Administración y Servicios la problemática de este personal se puede resumir en los siguientes puntos:
 - Tramitación y resolución de recursos y reclamaciones previas del personal de esta Universidad así como de alumnos sobre diversos asuntos. En este apartado se han resuelto o se encuentran en proyecto de resolución 78 recursos.

- El asesoramiento en relación con los trámites a seguir para la resolución de expedientes disciplinarios a los instructores designados, así como la elaboración de las propuestas de resoluciones de incoación de expedientes disciplinarios al personal de esta Universidad tanto P.A.S., como profesorado y alumnos y propuestas de resolución de los mismos.
- Informe sobre las convocatorias de concursos de acceso a la función pública o de promoción del personal laboral que han sido remitidas por el Servicio de Personal.
- Resolución de recursos administrativos interpuestos contra los acuerdos de las Comisiones de Selección.

Actuaciones en el Orden Jurisdiccional

- Cuestiones de la Jurisdicción Social

Los Servicios Jurídicos han remitido a los juzgados de lo social los expedientes correspondientes a 13 demandas de las que han conocido o están conociendo los Juzgados de lo Social de Granada y sobre las cuales se han preparado los informes procedentes en orden a una mejor defensa de la Universidad.

Los temas sobre los que han versado estos juicios han sido:

- Reclamaciones de cantidad por diferencias salariales
- Jubilación
- Seguridad Social
- Despido
- Otras reclamaciones por asuntos varios

- Cuestiones en la Jurisdicción Contencioso-Administrativa:

- En la Sala de lo Contencioso-Administrativo están pendientes de que se dicte sentencia o de recibir la firmeza de la misma varios procedimientos sobre plazas vinculadas.
- Ante los distintos Juzgados de lo Contencioso-Administrativo se han interpuesto, en el presente curso académico, contra esta Universidad 9 Procedimientos Ordinarios y 37 Procedimientos Abreviados.

- Cuestiones de Orden Jurisdiccional Penal

Ante esta Jurisdicción se siguen diversas causas penales que están en fase de investigación y/o pendiente de sentencia sobre los siguientes asuntos:

- Desordenes públicos
- Delitos informáticos

- Cuestiones ante el Orden Jurisdiccional Civil

Ante esta Jurisdicción se han tramitado los embargos decretados contra el personal de esta Universidad a instancia de los distintos Juzgados y Recaudaciones Ejecutivas de las distintas Administraciones Públicas.

Asistencia de miembros de los Servicios Jurídicos a Jornadas de trabajo en otras Universidades Públicas.

-“X Curso sobre Régimen Jurídico de Universidades”, celebrado en Baeza, durante los días 22 al 24 de abril de 2009.

Servicio de Asuntos Generales

El SAG dependiente orgánicamente de la Secretaría general de la Universidad de Granada, tiene el siguiente alcance recogido en el Certificado de Calidad conseguido en Noviembre del año 2007 y renovado en Octubre de 2008.

- Gestión, elaboración y difusión de la Información General de interés para toda la Comunidad Universitaria.
- Verificación oficial del ingreso y expedición de determinados documentos que tienen entrada en el Registro General de la Universidad de Granada.
- Gestión, tramitación y expedición de Títulos Universitarios Oficiales con validez en todo el territorio nacional. Gestión de los títulos propios que emite la Universidad de Granada y de las certificaciones de aptitud pedagógica. Tramitación y expedición de credenciales de homologación de los títulos extranjeros de postgrado. Expedición del Suplemento Europeo al Título (SET)

El Servicio de Asuntos Generales, es un Servicio de la Universidad de Granada, cuya razón de ser es ofertar un soporte profesional de excelencia, servir a toda la comunidad universitaria y a cuantos estén interesados en acercarse demandando información sobre servicios y vida universitarios, sobre la gestión del registro de documentos y sobre la gestión de títulos, en un modelo de gestión de mejora continua, eficacia y eficiencia.

- Tiene encomendada su actuación como Oficina de Registro, con la finalidad de satisfacer las necesidades de toda la organización universitaria en lo que a ordenación de sus entradas y salidas de escritos se refiere.
- Tiene encomendada como tarea principal la de gestionar y difundir información, con la finalidad de dirigir y orientar al usuario respecto de los servicios, centros, departamentos, normativa y procedimientos, planes de estudios, becas y actividades de la Universidad de Granada.
- Tiene encomendada la gestión del procedimiento de tramitación y expedición de títulos universitarios oficiales con validez en todo el territorio nacional, de los títulos propios que emite la Universidad de Granada y de las certificaciones de aptitud pedagógica, así como de la tramitación y emisión de las credenciales de homologación de los títulos extranjeros de postgrado.

Área de Títulos

- Durante el curso 2008/09 se han formulado una serie de sugerencias al CSIRC en relación con la aplicación informática del SET:
 - Control de altas de nuevos SET (mediante un aviso), que no sean por causa que exijan un duplicado, con el objeto de que no se imprima el mismo SET varias veces.

- Los datos personales y de NRU deben coincidir en el título y SET (apellidos y nombre, fecha de nacimiento, Premio extraordinario, cuando proceda).
 - Los espacios en blanco que hay después del apartado 4.3, que indica FIN DATOS DEL PROGRAMA, se deben completar para mayor seguridad con una leyenda parecida a la siguiente:
 - "La modificación o inclusión de nuevos datos en este apartado requerirá la anulación de este Suplemento y la emisión de un nuevo ejemplar".
 - Aviso de solicitud de SET que corresponda a estudios anteriores al 12/09/2003, para su no alta (SIGA).
 - Aviso cuando se vaya a dar de alta a un SET cuando el número de identificación no coincida con el indicado en la aplicación de títulos.
 - Visualización de los campos fecha abono derechos SET; fecha alta solicitud; fecha asignación NRU; fecha expedición; fecha envío a Centros; fecha recepción; fecha entrega (disponible en SIGA y en la aplicación de la Sección).
 - Se han de mantener en la aplicación, cuando se hagan duplicados, el registro original y el nuevo.
 - Las denominaciones de los Centros deben aparecer en cada SET atendiendo a la existente en la fecha de fin de estudios del egresado.
 - La generación en la aplicación de un menú para duplicados, que incluya la opción de indicar la causa de la duplicidad.
 - La aparición de una alerta en SIGA para cuando al emitirse un duplicado y anteriormente se haya emitido un SET el centro pueda advertir al interesado cuando retire su duplicado que el número que consta en el SET no es el mismo del duplicado.
-
- Por otra parte, con el objeto de facilitar al interesado el conocimiento de la disposición de retirada del título, se ha puesto en funcionamiento el servicio de alerta mail que se genera cuando el título universitario oficial ha sido puesto en el correo.
 - Con el objeto de que el cliente pueda conocer en todo momento el estado de tramitación de su expediente conducente a la expedición de título oficial se ha puesto en funcionamiento la consulta de estado de tramitación, disponible en acceso identificado.
 - Se han incluido nuevos campos en algunas de las bases de datos existentes en el SAG (Sección de Títulos) para disponer de un mayor número de indicadores de calidad (oficiales, SET, CFC, CAP, homologaciones).
 - Se ha incluido en el sistema de calidad del Servicio una nueva propuesta de mejora consistente en la preparación por el CSIRC del registro informático de entrada de títulos en los centros.
 - Se solicitó presupuesto para la digitalización de los libros-registro de la Sección y se elevó el mismo a la Secretaría General.
 - Se han iniciado gestiones para conocer los pasos a seguir para que la UGR se incorpore a la red SARA y muy especialmente al sistema de verificación de datos de identidad con el objeto de eliminar la presentación de la copia en papel del DNI en el proceso de tramitación de expedientes conducentes a la obtención de títulos oficiales.

Actividades desarrolladas en el Área de Títulos

- El círculo de calidad del equipo de trabajo de la Sección se ha reunido para tratar diversas cuestiones en varias ocasiones.
- Se prepararon dos revisiones de los folletos informativos sobre extravío de títulos oficiales y legalización de documentos académicos. Posteriormente se han distribuido unos 1.000 ejemplares de los mismos entre los Centros, Sección de Títulos y oficina de Información General del SAG.
- Se han cumplimentado fichas de inventario de procedimientos, a requerimiento del Área de Planificación, a los efectos de selección de procedimientos de prueba de implantación de administración electrónica.
- Se realizaron reuniones de trabajo con el CSRIC y el Servicio de tercer Ciclo para la implantación de las adaptaciones e instrucciones técnicas del Ministerio en relación a la aplicación de títulos oficiales de Posgrado.
- El equipo de trabajo de la Sección asistió con fecha 12 de diciembre de 2008 a la entrega de los IV premios a la Calidad de la Junta de Andalucía celebrada en Sevilla.

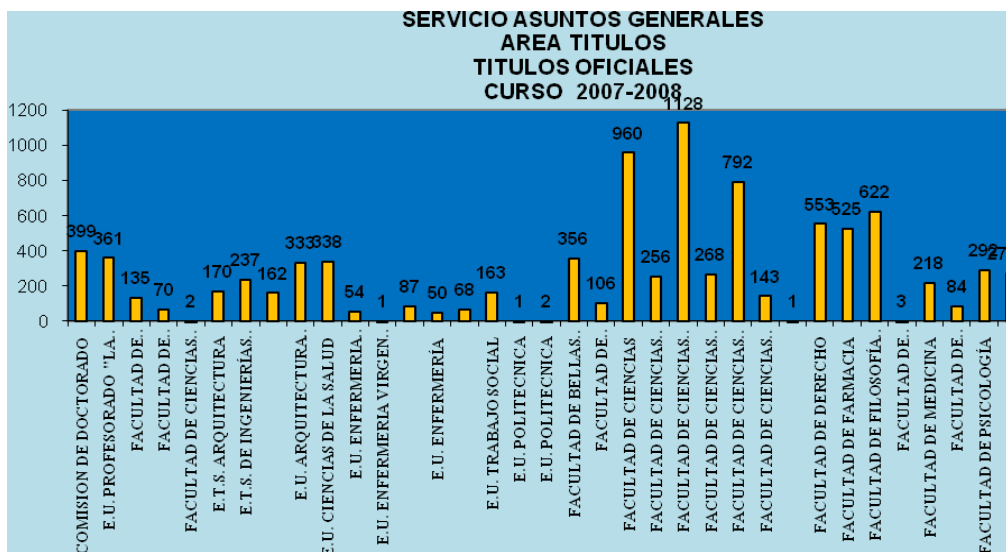
Los datos que se aportan de la actividad del Área de títulos indican los Títulos oficiales con validez en el territorio nacional, los Títulos propios y otros títulos emitidos durante el curso académico 2007-2008.

Los datos de la gestión de Títulos en general se recogen con fecha 30 de Septiembre de cada año, fecha en la que finaliza el curso académico.

Títulos oficiales con validez en todo el territorio nacional emitidos en el curso 2007-2008

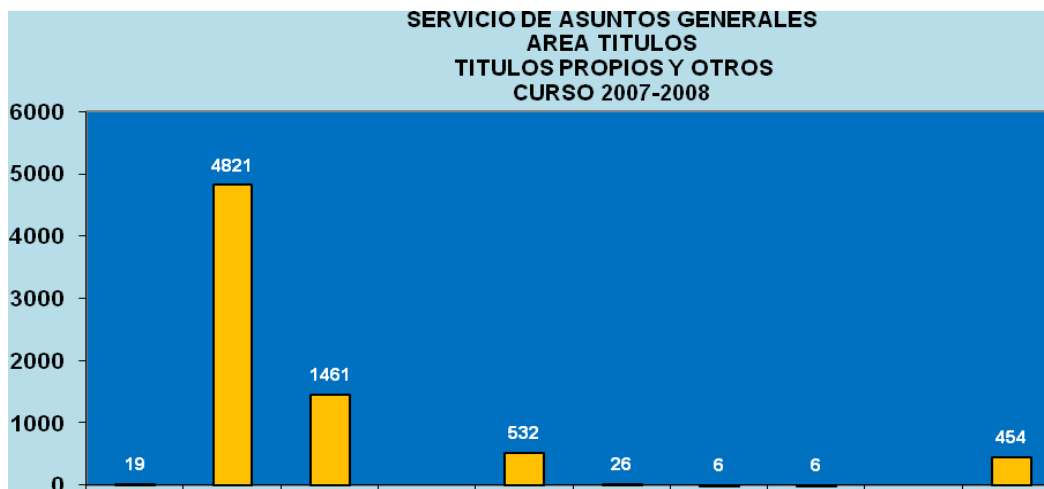
CENTROS	2007-2008
Comision de Doctorado	399
E.U. Profesorado "La Inmaculada Concepción"	361
Facultad de Educación y Humanidades	135
Facultad de Educación y Humanidades	70
Facultad de Ciencias Experimentales	2
E.T.S. Arquitectura	170
E.T.S. de Ingenierías Informática y de Telecomunicación	237
E.T.S. Caminos, Canales y Puertos	162

E.U. Arquitectura Técnica	333
E.U. Ciencias de la Salud	338
E.U. Enfermería "Virgen de las Nieves"	54
E.U. Enfermería Virgen del Mar	1
E.U. Enfermería Cruz Roja	87
E.U. Enfermería	50
E.U. Estudios Empresariales	68
E.U. Trabajo Social	163
E.U. Politécnica	1
E.U. Politécnica	2
Facultad de Bellas Artes	356
Facultad de Comunicación Y Documentación	106
Facultad de Ciencias	960
Facultad de Ciencias Actividad Física y Deporte	256
Facultad de Ciencias de La Educación	1128
Facultad de Ciencias del Trabajo	268
Facultad de Ciencias Económicas y Empresariales	792
Facultad de Ciencias Políticas y Sociología	143
Facultad de Ciencias Sociales y Jurídicas	1
Facultad de Derecho	553
Facultad de Farmacia	525
Facultad de Filosofía y Letras	622
Facultad de Humanidades	3
Facultad de Medicina	218
Facultad de Odontología	84
Facultad de Psicología	292
Facultad de Traducción e Interpretación	273
Total	9213



Títulos Propios de la UGR y Otros Títulos Emitidos Durante el Curso 2007-2008

CENTROS	2007-2008
Mº Educación y Ciencia	19
Diplomas y T. Propios CFC	4821
Dipl. CAP	1461
Dial. Nutrición	
Títulos Propios E.A.S. Publica	532
Aula de Mayores	26
Bachiller en Idiomas	6
Bachiller Superior	6
Bachiller Laboral Elemental o Superior	
SET	454
Total	7325



Área de Información

Información y Difusión en papel

Durante el año 2008-2009, se han editado folletos informativos en el Área de Información, elaborados con la colaboración del Secretariado de Información y Documentación, folletos que han sido distribuidos a los centros y servicios implicados en la gestión de estudiantes.

Acceso a la Universidad. Mayores de 25 años

Acceso a la Universidad. Pruebas de Aptitud para el acceso a la Universidad (PAU)

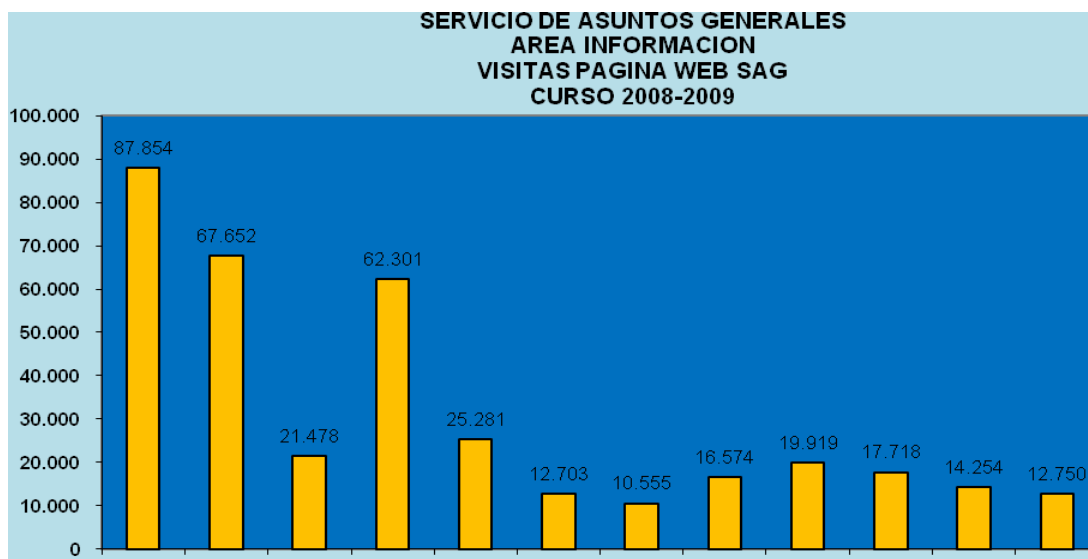
Acceso a la Universidad. Preinscripción Primeros ciclos

Acceso a la Universidad. Preinscripción Segundos ciclos

Titulaciones y Notas de Corte 2007-2008

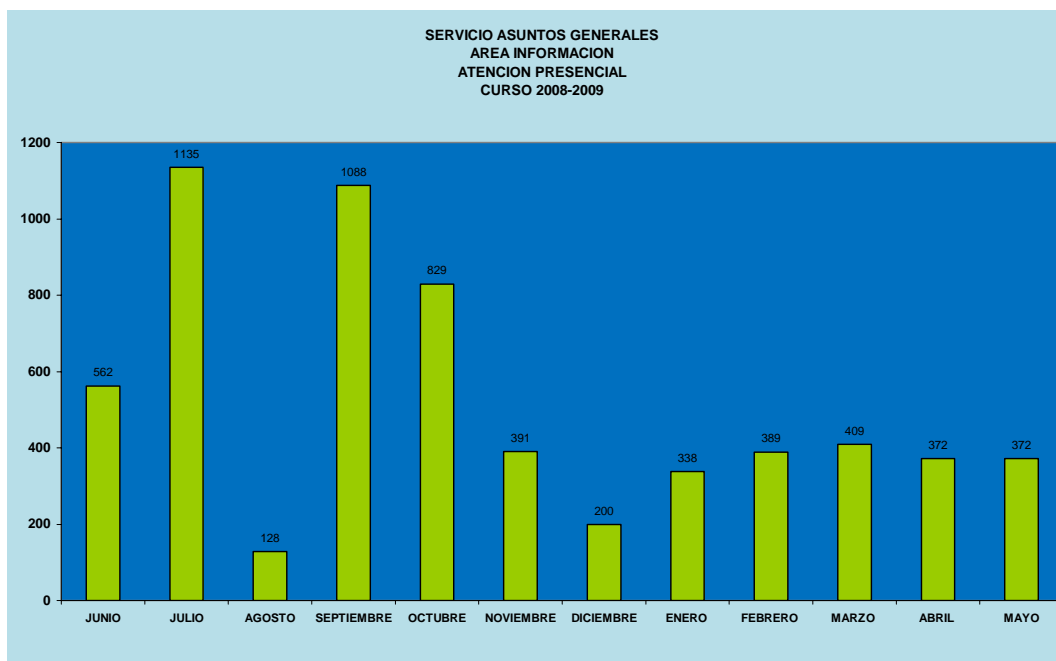
Visitas usuarios a la Página Web del SAG Curso 2008-2009

MESES	VISITAS PAGINA WEB SAG	AÑO
JUNIO	87.854	2008
JULIO	67.652	2008
AGOSTO	21.478	2008
SEPTIEMBRE	62.301	2008
OCTUBRE	25.281	2008
NOVIEMBRE	12.703	2008
DICIEMBRE	10.555	2008
ENERO	16.574	2009
FEBRERO	19.919	2009
MARZO	17.718	2009
ABRIL	14.254	2009
MAYO	12.750	2009
TOTAL	369.039	2008-2009



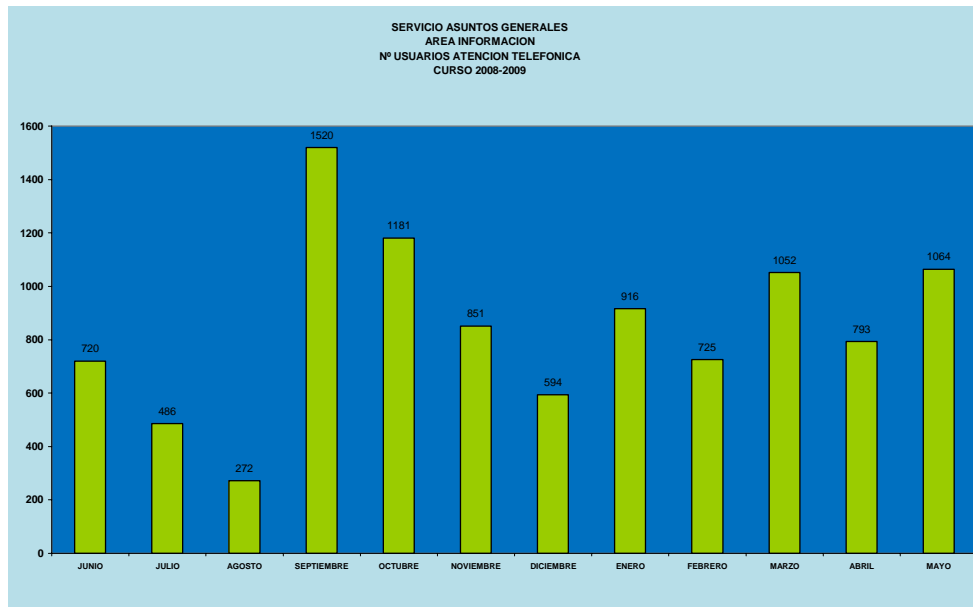
Atención Presencial Curso 2008-2009

MESES	Nº USUARIOS ATENCION PRESENCIAL	AÑO
JUNIO	562	2008
JULIO	1135	2008
AGOSTO	128	2008
SEPTIEMBRE	1088	2008
OCTUBRE	829	2008
NOVIEMBRE	391	2008
DICIEMBRE	200	2008
ENERO	338	2009
FEBRERO	389	2009
MARZO	409	2009
ABRIL	372	2009
MAYO	372	2009
TOTAL	6213	2008-2009



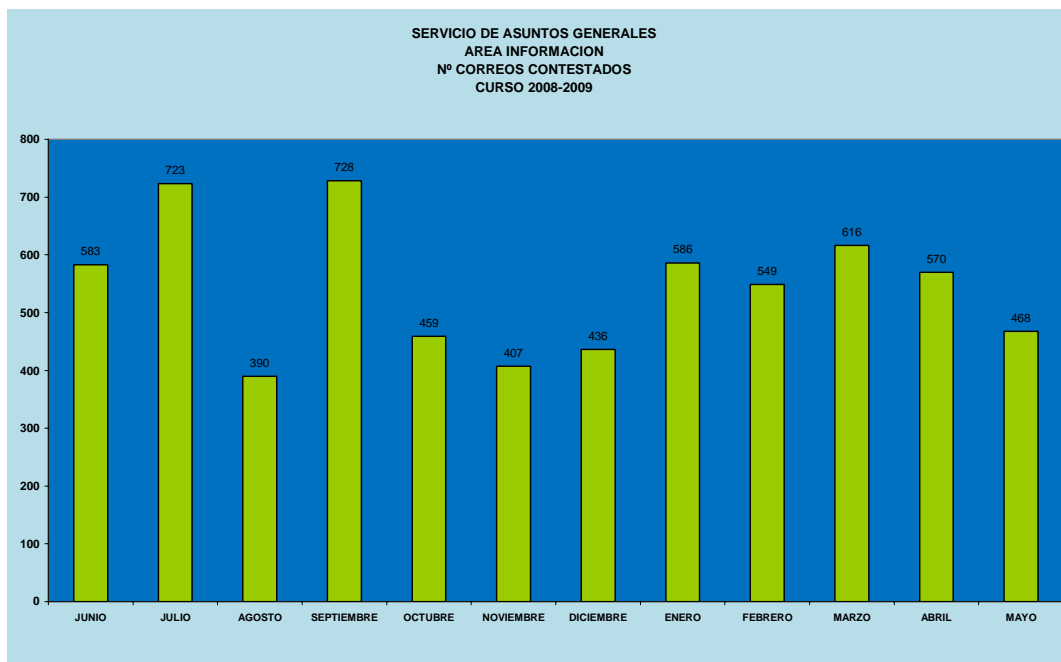
Atención Telefónica Curso 2008-2009

MESES	Nº USUARIOS ATENCION TELEFONICA	AÑO
JUNIO	720	2008
JULIO	486	2008
AGOSTO	272	2008
SEPTIEMBRE	1520	2008
OCTUBRE	1181	2008
NOVIEMBRE	851	2008
DICIEMBRE	594	2008
ENERO	916	2009
FEBRERO	725	2009
MARZO	1052	2009
ABRIL	793	2009
MAYO	1064	2009
TOTAL	10174	2008-2009



Correos Contestados Curso 2008-2009

MESES	Nº CORREOS CONTESTADOS	AÑO
JUNIO	583	2008
JULIO	723	2008
AGOSTO	390	2008
SEPTIEMBRE	728	2008
OCTUBRE	459	2008
NOVIEMBRE	407	2008
DICIEMBRE	436	2008
ENERO	586	2009
FEBRERO	549	2009
MARZO	616	2009
ABRIL	570	2009
MAYO	468	2009
TOTAL	6515	2008-2009



Área de Registro General

Con fecha 18 de febrero de 2009, se publicó en el BOJA número 33, el Reglamento de Organización del Registro de la Universidad de Granada, aprobado en Consejo de Gobierno el día 27 de noviembre de 2008.

Como consecuencia de su aprobación, y de acuerdo con la disposición final, dicho Reglamento entró en vigor el día 19 de febrero de 2009.

Los Registro Auxiliares que figuran en el Anexo I de dicho Reglamento, entraron en funcionamiento con plena validez a partir de dicho día, siendo responsable de la coordinación técnica de los mismos, el Servicio de Asuntos Generales.

CAMPUS	CENTROS	DIRECCION	HORARIO DE APERTURA	TIPO
HOSPITAL REAL	REGISTRO GENERAL 001	CUESTA DEL HOSPICIO S/N	Lunes a Viernes 9 a 14 h.	General
CAMPUS UNIVERSITARIO DE CARTUJA	FACULTAD DE FILOSOFIA Y LETRAS 002	Campus Univ. De Cartuja	Lunes a Viernes 9 a 14 h.	General
	FACULTAD DE CIENCIAS ECONOMICAS Y EMPRESARIALES 003	Campus Univ. De Cartuja	Lunes a Viernes 9 a 14 h.	
	CAMPUS CENTRO	FACULTAD DE CIENCIAS POLITICAS Y SOCIOLOGÍA 004	Campus Centro Rector López Argüeta s/n	
FACULTAD DE DERECHO 005		Campus Centro Plaza de la Universidad, I	Lunes a Viernes 9 a 14 h.	
CAMPUS UNIVERSITARIO FUENTENUEVA	FACULTAD DE CIENCIAS 006	Campus Universitario de Fuente nueva	Lunes a Viernes 9 a 14 h.	General
CAMPUS UNIVERSITARIO AYNADAMAR	ETS. INGENIERIAS INFORMATICA Y TELECOMUNICACIÓN 007	Campus Universitario de Aynadamar Periodista Daniel Saucedo Aranda s/n	Lunes a Viernes 9 a 14 h.	General
CAMPUS UNIVERSITARIO DE MELILLA	ADMINISTRACIÓN DEL CAMPUS UNIVERSITARIO DE MELILLA 008	C/ Alfonso XIII s/n MELILLA	Lunes a Viernes 9 a 14 h.	General
CAMPUS UNIVERSITARIO DE CEUTA	ADMINISTRACIÓN CAMPUS UNIVERSITARIO DE CEUTA 009	C/ El Greco 10 CEUTA	Lunes a Viernes 9 a 14 h.	General

Relación de Registros General y Auxiliares de la UGR

Con anterioridad a la entrada en funcionamiento de los Registros, el personal del Registro General, en colaboración con Formación del PAS, impartió cursos de formación a todos los registradores y operadores de registro de los centros implicados.

Para la coordinación de dichos registros, se ha habilitado un FORO DE DESCENTRALIZACIÓN DE REGISTRO, a través del cual, diariamente, se envían las instrucciones y convocatorias abiertas a todos los registros.

Para dar a conocer a toda la comunidad universitaria estos cambios, se realizó una campaña de difusión masiva de carteles y dípticos. Se ha constatado que la campaña ha sido eficaz y efectiva.

Aunque es pronto para hacer un balance de la implantación y funcionamiento de los registros auxiliares, podemos comprobar un buen funcionamiento de todos ellos.

Como consecuencia de estos cambios se ha realizado una revisión del procedimiento de registro y de sus correspondientes instrucciones técnicas, elaborando para ello las siguientes nuevas instrucciones técnicas:

- IT/16/0A: Oficina de acreditación de firma electrónica.
- IT/15/RD: Registro descentralizado.

A continuación, se presentan una relación con el número de asientos registrales, tanto de entrada como de salida, realizados por cada uno de los Registros Auxiliares, desde que comenzaron a funcionar (Marzo 2009) hasta la fecha.

Relación de Registros y Documentos Registrados

REGISTRO	NUMERO	ENTRADAS	SALIDAS
Registro General	001	7239	2446
Facultad de Filosofía y Letras	002	920	584
Facultad de Ciencias Económicas y Empresariales	003	696	812
Facultad de Ciencias Políticas y Sociología.	004	571	525
Facultad de Derecho	005	835	337
Facultad de Ciencias	006	1106	443
ETS Ingenierías Informática y Telecomunicación	007	496	537
Administración del Campus Universitario de Melilla	008	343	395
Administración del Campus Universitario de Ceuta	009	96	120

Oficina de Acreditación de Firma Electrónica

Dentro del área de registro, se ha asumido la Acreditación de firma digital y la inserción de dicha firma en el carné universitario. Hasta la finalización de este informe poseemos pocos datos para hacer un estudio de la carga que este nuevo proceso supondrá en la mejora del servicio.

Se ha elaborado una nueva instrucción técnica IT/16/0A: Oficina de acreditación de firma electrónica, donde se especifica la metodología a llevar a cabo.

CERTIFICADOS	NUMERO
Marzo-Mayo	146

Datos Entrada / Salida del Registro General de la Universidad de Granada

MESES	ENTRADAS	SALIDAS	AÑO
JUNIO	3248	458	2008
JULIO	2304	386	2008
AGOSTO	455	197	2008
SEPTIEMBRE	2185	456	2008
OCTUBRE	2560	600	2008
NOVIEMBRE	2023	583	2008
DICIEMBRE	1796	456	2008
ENERO	1699	462	2009
FEBRERO	2041	717	2009
MARZO	2051	738	2009
ABRIL	1448	529	2009
MAYO	2447	585	2009
TOTAL	24257	6167	2008-2009

Editorial Universitaria (EUG)

Difusión y divulgación

Participación en exposiciones y ferias especializadas, a través de la Unión de Editoriales Universitarias Españolas: Madrid (29 de mayo al 14 de junio de 2009); Liber'08 (Barcelona, 8 al 10 de octubre de 2008); Guadalajara (México, 29 noviembre al 7 de diciembre de 2008); Buenos Aires (20 de abril al 11 de mayo de 2009); Book Expo América (New York, 29 al 31 de mayo de 2009); Bogotá (5 al 17 de agosto de 2009); Frankfurt (14 al 18 de octubre de 2009); XXVIII Feria del Libro de Granada, del 17 al 26 de abril de 2009 (caseta con 3 módulos, con la participación de 36 Editoriales Universitarias Españolas).

A lo largo de este periodo, se ha mantenido la publicidad de las actividades y libros de la Editorial Universidad de Granada (EUG) a través de la inserción de las novedades editoriales en el boletín de actividades del Vicerrectorado de Extensión Universitaria y de Cooperación al Desarrollo; en la revista *unelibros* otoño 2008 y primavera 2009, de todos los socios de la Unión de Editoriales Universitarias Españolas (UNE); *Boletín de Novedades invierno/primavera 2008/2009* y la edición del *Boletín de Novedades Editoriales* (soporte papel) y *Catálogo de Publicaciones 2009* de la EUG (en soporte cd-rom) con una tirada de 2.000 ejemplares.

Presentaciones de novedades: destaca la del *Catálogo de Publicaciones 2009* y de las novedades editoriales de la EUG, celebrada en la Sala de Conferencias del Complejo Administrativo Triunfo dentro de las actividades de la XXVIII Feria del Libro de Granada, (20 de abril). Con este motivo, Leandro Sequeiros, autor del estudio preliminar, presentó el libro, *Granada y el darwinismo*.

Siguiendo en el marco de dicha Feria, se presentaron: los últimos títulos de la colección *Feminae*, el 21 de abril en la Librería de la Universidad de Granada. Ese mismo día tuvo lugar la presentación del libro *La Alhambra y el Generalife*, de Leopoldo Torres Balbás, con un estudio preliminar de Antonio Malpica Cuello, en el Palacio de Carlos V. El día 22 de mayo, se presentó, *En sombra, en humo, en sueño. Calas extemporáneas en la literatura española*, de Jesús Nebreda Requejo, en la Librería de la Universidad. El día 23 de mayo, también en la Librería de la Universidad, se presentaron los títulos: *La pluma en el dintel*, de Antonio Sánchez Trigueros y *Leyendas moriscas*, de Francisco Guillén Robles, con un estudio preliminar de María Paz Torres Palomo. El día 24 de mayo, se presentó, *Desafío silencioso*, de Francisco Revelles Contreras, en la Librería de la Universidad.

Otras presentaciones

- *En Grecia y Roma. II: Lecturas pendientes*, edición coordinada por Andrés Pociña Pérez y Jesús M^a García González, día 13 de noviembre de 2008, en la Librería de la Universidad de Granada.
- *Francisco Ayala y el mundo clásico*, de Inmaculada López Calahorro, día 20 de enero de 2009 en la Fundación Francisco Ayala.
- *Bajo el Instinto de Narciso. El arte de la fotografía: Concepto, lenguajes estéticos y metodologías*, de Francisco José Sánchez Montalbán, día 19 de febrero de 2009 en la Librería Universidad de Granada.
- *Fractal de Asuntos Propios*, de José María López Sánchez, día 24 de febrero de 2009 en el Aula Magna de la Facultad de Medicina de la Universidad de Granada.
- *Scripta Manent. De las Ciencias Auxiliares a la Historia de la Cultura*, de Francisco M. Gimeno Blay, día 12 de marzo de 2009 en la Librería Universidad de Granada.
- *Deuda Externa y Ecología en el Marco de la Globalización: De la Illegitimidad a las Resistencias*, de Ignacio Álvarez Lucena, día 19 de marzo en la Salón de Grados de la Facultad de Ciencias Económicas y Empresariales de la UGR.
- *Geografía del Medio Ambiente. El sistema GTP: Geosistema territorio y paisaje*, de Claude y Georges Bertrand, día 19 de marzo en el Aula García Lorca de la Facultad de Filosofía y Letras de la UGR.
- *Comportamiento emprendedor en el ámbito universitario*, de Francisco Díaz Bretones (coord.), día 26 de mayo de 2009 en Salón de Actos de la Facultad de Ciencias del Trabajo de la UGR.
- *La canción Folk norteamericana. Cantautores y textos* de Antonio Fernández Ferrer, día 2 de junio de 2009 en el aula Andrés Manjón de la Facultad de Ciencias de la Educación de la UGR.

Otras actividades

La EUG ha participado en la promoción del libro universitario, a través de la empresa Libromares, actividad organizada por la UNE y a la que se han adherido 22 editoriales universitarias, su labor ha sido la promoción de las novedades editoriales con elaboración de fichas de cada libro editado, seleccionando el público objetivo (docentes, departamentos, bibliotecas, librerías, empresas, compradores latinoamericanos) y enviando los datos completos de cada libro. A cada una de estas Editoriales, de manera paralela al trabajo de promoción de las novedades editoriales, se ha realizado un estudio comparativo de las webs de cada universidad, enviando un análisis de su web respecto a la totalidad de las otras webs universitarias, de este análisis se han recogido mejoras en la web de la EUG.

Entre las actividades que organiza la UGR para iniciar el curso académico la EUG participa en las *Jornadas de Recepción del Estudiante* del Vicerrectorado de Estudiantes, los días 15 y 16 de octubre de 2008 en la caseta del Vicerrectorado de Extensión Universitaria y Cooperación al Desarrollo con la exposición de las novedades editoriales y la distribución del Catálogo de Publicaciones 2008, y del Boletín de novedades editoriales.

La carta de servicios de la EUG se aprobó en el Consejo de Gobierno celebrado el 13 de marzo de 2009, y publicada en el Boletín Oficial de la Junta de Andalucía (BOJA nº 87 de 6 de mayo de 2009)

Certificaciones

El 1 de diciembre de 2008, se llevó a cabo la primera auditoria de seguimiento del sistema de gestión de la calidad de la EUG, cuyo alcance es: Tramitación, aceptación y edición de publicaciones. Actividades auxiliares para la gestión, distribución y comercialización de las publicaciones: Comunicación y marketing, gestión contable, almacén, intercambio científico y servicio de ventas, con el objetivo de comprobar el cumplimiento de los requisitos de la norma de referencia UNE-EN-ISO 9001:2008.

El resultado de dicha auditoría realizada por de SGS ICS Ibérica, fue el mantenimiento del certificado del Sistema de Gestión de la Calidad con número de certificado ES07/4772.

Centro de Documentación Europea

El Centro de Documentación Europea de Granada (CDE-UGR) se crea por iniciativa del Departamento de Derecho Internacional Público y Relaciones Internacionales de la Universidad de Granada, que logra en 1986 su reconocimiento como centro divulgativo de la documentación comunitaria, integrándose de esta manera en la red de CDEs de la Comisión. Funciona gracias al apoyo de las siguientes instituciones: la Universidad de Granada, la Comisión de las Comunidades Europeas y la Junta de Andalucía (Consejería de Presidencia, Secretaría General de Acción Exterior). En la actualidad forma parte de la Red Europe Direct y de la Red de Información Europea de Andalucía.

Actividades de Documentación

El personal del CDE de Granada, atiende las labores correspondientes al tratamiento documental de la información:

- Recepción y sellado diario de la documentación recibida.
- Clasificación sistemática de monografías y documentos como CES, CDR, COM y CD-ROM.
- Registro de monografías, publicaciones periódicas y CD-ROM
- Elaboración de *dossiers* documentales sobre temas específicos.
- Vaciado de artículos de publicaciones periódicas.
- Catalogación de los fondos bibliográficos existentes siguiendo el formato IBERMARC y las normas ISBD, ISBDS, ISBDE, ISBDA utilizando el sistema integrado de gestión bibliotecaria Absys que permite la captura e intercambio internacional de registros bibliográficos. En este sentido se han catalogado hasta ahora **22.230** registros, accesibles en nuestro Catálogo Web puesto a disposición del público
- Actualización de los contenidos de la página web del CDE en <http://cde.ugr.es>

Actividades de Información y Difusión sobre UE

El CDE difunde y pone a disposición del público, información y documentación sobre temas relativos a la UE.

- Atención al público y resolución de consultas sobre temas comunitarios.
- Elaboración de informes para la Secretaría General de Acción Exterior de la Junta de Andalucía.
- Elaboración de artículos, informes y estudios monográficos para ser incluidos en la Revista "Europa Junta".
- Organización de cursos y conferencias sobre temas comunitarios
- Acogida de grupos y visitas a colegios e institutos de la provincia
- Campañas de información sobre UE dirigidas a estudiantes y personal de la UGR.
- Impartición de Sesiones prácticas de bases de datos comunitarias y sesiones audiovisuales: Proyección de vídeos sobre las instituciones y políticas comunitarias y retransmisión de la programación Europe by Satellite
- Creación y suscripción a listas de correo de difusión selectiva de información relacionada con la UE.

Consultas al CDE

El total de visitantes del sitio web del centro, <http://cde.ugr.es>, fue de 181.427 páginas visitadas, contabilizadas desde la primera semana de octubre de 2008 hasta el 1 de junio de 2009, lo que indica que el número de visitantes ha aumentado un 47,25% con respecto al mismo periodo del año anterior.

El mayor número de visitas proviene de España (34,36%), seguido de Estados Unidos (34,26%).

La página web del CDE es la mejor página de información europea de Andalucía y una de las mejores y más completas de España. Conviene destacar el gran servicio público prestado, como indican el número de visitas detectadas durante el año. En este sentido hay que destacar la actualización diaria de las siguientes secciones de nuestra página web:

- ✓ "Política estructural" que incluye un detallado resumen explicativo de la normativa comunitaria en materia de *Fondos Estructurales*.
- ✓ "Empleo" que las convocatorias de oposiciones, oportunidades de empleo en la UE e información sobre los stages en Instituciones y organismos de la UE.
- ✓ "Últimas convocatorias" en la que aparecen las convocatorias que la UE publica en la serie C del Diario Oficial.
- ✓ "Europa de la A-Z" : Índice alfabético de elaboración propia que ofrece al usuario la posibilidad de consultar la documentación en castellano existente en materia de Derecho Comunitario.

En la constante búsqueda de mejorar nuestros servicios y nuestra atención a los usuarios, se ha rediseñado la página web del CDE, ofreciendo una información más completa, con mejores prestaciones y un nuevo diseño que presente mayor facilidad de navegación y localización de la información.

Las consultas se completan con la elaboración de dossier informativos a profesores de la Universidad de Granada que lo han solicitado en temas, en la mayoría de los casos, relacionados con el derecho comunitario (búsqueda de la legislación, documentos preparatorios, jurisprudencia y doctrina).

Además, el Centro de Documentación Europea facilita información solicitada desde otras provincias, principalmente de Jaén y Almería. Se atienden todas las peticiones recibidas de las universidades, empresas y organismos públicos, así como de particulares.

Acciones de Formación

Cursos y Actos organizados por el CDE

- Curso de “Derecho comunitario material”, de octubre de 2008 a enero de 2009.

Curso de especialización sobre derecho comunitario impartido por especialistas en la materia con una duración de 150 horas lectivas y 9 créditos de libre configuración.

- Curso práctico sobre el “Uso de la legislación, jurisprudencia y documentación comunitaria” y “Uso de bases de datos comunitarias”. Este curso ha sido impartido por el personal del CDE a:

- Alumnos de la asignatura “Introducción al Derecho Comunitario” de la Facultad de Ciencias del Trabajo.
- Alumnos del “Master en Práctica Jurídica” de la Fundación de Estudios y Prácticas Jurídicas de Granada.
- Alumnos de la asignatura “Instituciones de Derecho Comunitario” de la licenciatura DERECHO-LADE de la Facultad de Derecho de Granada.

- *IV Jornadas sobre “Empleo en la Unión Europea y otras Organizaciones Internacionales”, del 24 al 28 de noviembre de 2008*

El CDE de Granada organizó las IV Jornadas sobre empleo en la Unión Europea y otras Organizaciones Internacionales cuyo objetivo era facilitar información sobre las oportunidades de empleo en el exterior y promocionar la presencia de diplomados y licenciados de nuestra Comunidad Autónoma en organizaciones internacionales e instituciones comunitarias, dotándoles asimismo, de los conocimientos necesarios para participar en los procesos de selección y orientándoles en la búsqueda de empleo en organismos internacionales y Unión Europea desde un enfoque eminentemente práctico y útil. El balance de las Jornadas ha sido muy positivo y considerado de gran interés.

Colaboraciones

Colaboración conjunta con los Centros de Documentación Europea de Sevilla y Córdoba para la elaboración de la Base de datos de recursos docentes especializados en temas europeos de la comunidad andaluza, Euroexpertos.

Colaboración en el Seminario Internacional “New trends in corpus linguistics for language teaching and translation Studies” organizado por los proyectos I+D: ADELEX: Evaluación y desarrollo del léxico a través de las nuevas tecnologías y Corpus comparables y paralelos de discursos parlamentarios europeos.

Colaboración conjunta con los Centros de Documentación Europea de Sevilla y Córdoba y la Secretaría General de Acción Exterior en el marco del Convenio FORMANUE (Plan para la Formación de los Empleados Públicos de Andalucía en Materia Comunitaria) . En el marco de este Convenio el CDE ha organizado dos cursos de Especialización en Materia Comunitaria de 80 horas de duración cada uno durante los meses de marzo a junio en Almería y Granada y un curso de 110 de junio a noviembre en Granada.

Actos en los que se interviene

Conferencias:

- Impartición del módulo «Las relaciones exteriores de la Unión Monetaria», de 3 horas, en el Máster de Derecho de la Unión Europea, organizado por la Universidad de A Coruña (17.6.2008).
- “Introduction to European Union Law”, ponencia impartida en el Summer Institute of International and Comparative Law de la Stetson University en Granada (3.7.2008).
- «Qué hacer cuando el Consejo de Seguridad de Naciones Unidas viola los derechos fundamentales? El asunto Kadi», conferencia pronunciada en el Seminario Internacional 60 Aniversario de la Declaración Universal de Derechos Humanos, Facultad de Derecho, Universidad de Valencia (6.11.2008).
- «Los centros de documentación europea», en el Curso sobre “Perspectivas de empleo en organismos internacionales, dentro de los Cursos de Otoño de la Universidad de Almería (8.11.2008).
- «Derechos sociales y OMC», ponencia en la Centro de Educación a Distancia para el Desarrollo Económico y Tecnológico (Fundación CEDDET) en el Ministerio de Economía y Hacienda en Madrid (18.11.2008).
- «The United Nations Perspective», en “Expert Seminar on the Kadi Case”, en el Amsterdam Center for International Law de la University of Amsterdam (21.11.2008).

Cursos y Seminarios

- Impartición del Área de derecho comunitario (8 horas) en el Máster de Práctica Jurídica de la Escuela de Práctica Jurídica de Granada, en el Colegio de Abogados de Granada.

Dirección y Coordinación de Cursos

- D. Luis M. Hinojosa, Director del CDE, ha dirigido los siguientes cursos organizados por el CDE de Granada:
 - «Cursos de Especialización en materia comunitaria» del Plan de formación de los empleados públicos de Andalucía en materia comunitaria, de 70 horas de duración, en las provincias de Granada y Almería (marzo a junio de 2008).
 - «Curso de especialización en materia comunitaria» del Plan de formación de los empleados públicos de Andalucía en materia comunitaria, de 110 horas de duración, en Granada (de junio a noviembre de 2008).
 - Curso «Derecho comunitario material», organizado por el Centro de Documentación Europea de Granada (octubre 2008–enero 2009) de 150 horas de duración.
 - “IV Jornadas de Empleo en la UE y otras Organizaciones Internacionales”, del 24 al 28 de Noviembre de 2008.
- Dña. Liliانا Wong Cervantes ha coordinado los siguientes cursos:
 - «Cursos de Especialización en materia comunitaria» del Plan de formación de los empleados públicos de Andalucía en materia comunitaria, de 70 horas de duración, en las provincias de Granada y Almería (marzo a junio de 2008).
 - «Curso de especialización en materia comunitaria» del Plan de formación de los empleados públicos de Andalucía en materia comunitaria, de 110 horas de duración, en Granada (de junio a noviembre de 2008).
 - Curso «Derecho comunitario material», organizado por el Centro de Documentación Europea de Granada (octubre 2008–enero 2009) de 150 horas de duración.
 - “IV Jornadas de Empleo en la UE y otras Organizaciones Internacionales”, del 24 al 28 de noviembre de 2008.

Actividades de Información y Apoyo Logístico y Documental

- Campaña de Información y envío de documentación “Una constitución para Europa: El tratado de Lisboa”.

- Celebración del 9 de mayo. Presentación de panel y stand con información sobre la Unión Europea el 9 de mayo de 2008 en el Hospital Real de la Universidad de Granada.
- Participación en las Jornadas de Recepción de estudiantes de la Universidad de Granada los días 15 y 16 de octubre de 2008.

Asistencia a reuniones para la coordinación de las actividades del CDE

El CDE como *relais*, punto de información europeo, miembro de Europe Direct asiste regularmente a las reuniones celebradas en la sede de la Representación de la Comisión Europea en Madrid, así como a los cursos formativos que ésta organiza en Bruselas.

Dña. Liliana Wong Cervantes asistió a la reunión de CDEs en Zaragoza el 23 de junio de 2008.

Asistencia a reuniones para la coordinación de las actividades de la Red de Información Europea de Andalucía

La Consejería de Presidencia de la Junta de Andalucía a través de la Secretaría General de Acción Exterior y en colaboración con los Centros de Documentación Europea de Andalucía ha puesto en marcha la constitución de una "*Red de Información Europea de Andalucía*". La Red aglutina a todos los centros de información europea existentes en nuestra Comunidad Autónoma que cuentan con el apoyo de la Comisión Europea (Centros de Documentación Europea, Enlaces Europe Direct, Euro Info Centros y Centros Europeos de Información Rural y Puntos de Información Europea) y al conjunto de departamentos y organismos de la Administración de la Junta de Andalucía que ejecutan programas acciones comunitarias. El Centro de Documentación Europea de Granada desarrolla la labor de diseño, construcción, alojamiento y mantenimiento de la página web de la Red de Información en nuestros servidores.

Dña. Liliana Wong Cervantes asistió a la reunión celebrada en Sevilla el 26 de junio, 18 de septiembre y 7 de octubre.

D. Luis M. Hinojosa Martínez, asistió a la reunión del Consejo de Dirección de la Red de Información Europea el 7 de octubre de 2008.

Otras Actividades

Red de Información Europea de Andalucía

Entre las actividades realizadas por el Centro de Documentación Europea insertas en el marco de la Red de Información Europea de Andalucía, en el apartado informático figuran dos aspectos relacionados intrínsecamente con las nuevas tecnologías:

Diseño y desarrollo del portal web de la Red de Información Europea de Andalucía.

El CDE de Granada ha materializado una propuesta de portal web de la Red de Información Europea de Andalucía, que sirve como punto de referencia para cualquier ciudadano que necesite información sobre europa, y que sea aglutinador de los distintos sitios webs que tienen los diferentes centros de información europea ubicados en Andalucía.

La página web se ha diseñado con el objetivo de ser el punto de entrada que canalice las inquietudes de información que sobre asuntos europeos tengan los andaluces, y reoriente sus cuestiones a los distintos puntos de información que hay en Andalucía sobre la Unión Europea (CDEs, InfoPoints y Carrefours).

Para el diseño del portal se han tenido en cuenta las directrices marcadas desde la propia Unión Europea para el diseño de sitios webs accesibles, de manera que la programación del portal no constituya un impedimento al acceso de la información contenida en él por el uso de tecnologías no soportadas por los navegadores cliente. Igualmente se ha tenido en cuenta la usabilidad del sitio web, de manera que tanto su navegación, contenido y estructura sean fáciles de interpretar por el usuario que ingresa al sitio web.

Se ha realizado un diseño de portal que permite en todo momento la visualización de todas las opciones y de todo el contenido. Parte del contenido del site se ha montado de manera que permite una administración de contenidos descentralizada, utilizando bases de datos y generación de páginas en tiempo real mediante el uso de programación del lado del servidor. Se ha diseñado la construcción de una intranet, que permite la actualización por parte de cada centro de información europea, de las bases de datos que sirven de soporte a las páginas dinámicas del site web.

Como parte del diseño de la página web, se ha realizado la confección del *logotipo* de la Red de Información Europea de Andalucía, mediante la realización de diferentes propuestas que fueron presentadas ante la Dirección General de Asuntos Europeos de la Junta de Andalucía. Durante la reunión sobre la constitución de la Red que tuvo lugar en el Hotel Bécquer el pasado 11 de diciembre, de los diseños presentados hubo uno de ellos que tuvo mayor aceptación entre todos los centros y organismos implicados si bien la decisión definitiva queda aplazada al próximo día 21 de diciembre en el que la Dirección General de Asuntos Europeos recibirá las propuestas de las diferentes redes de información sobre los diversos temas que se plantearon en dicha reunión.

Infraestructura hardware de apoyo a la red y servicio a los usuarios

En este apartado, el Centro de Documentación Europea de Granada ha orientado sus actividades en dos direcciones:

- Adecuación del servidor web del Centro de Documentación Europea de Granada.
- Disposición de ordenadores para servicio a los usuarios e instalación de una red local en el centro.

Producción de soportes informativos

- Edición de un Boletín electrónico mensual "e-boletín" que recoge los últimos estudios e informes sobre la UE, libros y revistas adquiridos por el centro y selección de fondo documental. El número actual de suscriptores es de 186.
- Elaboración de archivos en PowerPoint para presentar los contenidos de cursos organizados por el CDE.

Concesión y entrega del III premio de investigación sobre integración europea concedido por la Red de Información Europea de Andalucía y organizado por el CDE de Granada

Se convocó el III Premio de investigación publicado en BOJA el 4 de febrero de 2009, dándose publicidad y difusión de las bases del premio a través de la página WEB de la Red, correo electrónico y envío de carteles y folletos a instituciones y organismos públicos y privados de las ocho provincias andaluzas. El premio fue concedido a Dña. Gloria Fernández Arribas por el trabajo: "Las capacidades de la Unión Europea como sujeto de Derecho Internacional"

Deportes

Cursos

En el curso académico 2008-2009 se ha programado desde el Centro de Actividades Deportivas las siguientes modalidades de cursos que detallamos a continuación con el índice de participación de deportistas universitarios.

Acampada de Media Montaña en Primavera	Pilates Iniciados
Acondicionamiento Físico Adultos y Mayores	Piragua
Acuagym	Recorridos de Alta Montaña
Aeróbic	Recorridos de Baja Montaña
Bádminton	Recorridos de Esquí de Montaña
Ciclo Estival de Alta Montaña	Recorridos de Media Montaña en Primavera
Curso Iniciación Adultos	Salida A La Cordillera Del Rif en Marruecos (Trekking)
Curso Adultos	Salida Al Anti Atlas en Marruecos
Curso Adultos Verano	Salida Alta Montaña
Curso Jóvenes	Salida Baja Montaña
Curso Jóvenes Verano	Salida Ciclo Estival Alta
Curso Infantil Verano	Salida de Esquí de Montaña a Los Alpes
Curso Niños	Salida Esqui de Montaña
Curso Niños Verano	Salida Integral de los 3000 M.
Curso Perfeccionamiento Adultos	Salida Montaña Primavera
Danza Africana Iniciación	Salsa - Casino Iniciación
Danza Contemporánea Iniciación	Salsa - Casino
Danza Del Vientre (Danza Arabe)	Salsa-Casino Perfeccionamiento
Descenso de Barrancos	Salvamento Deportivo
Escalada en Roca	Snowboard
Escuela Entrenamiento Natación Waterpolo	Taichí
Esquí de Montaña	Tenis Iniciación I
Esquí	Tenis Perfeccionamiento
Estreching	Terapia Acuática
Gac-Estiramientos	Terapia Acuática Verano
Inteligencia Cinética (Método Q)	Tiro con Arco
Kung-Fú / Wu-Shu	Vela Ligera
Matronatación	Vuelo en Parapente
Matronatación Verano	Windsurf
Montañismo Invernal (Iniciación)	Yoga I
Pádel Iniciación I	Yoga II

De estas diferentes modalidades se han ofertado un total de 427 cursos, con un total de 10826 plazas de las cuales se han ocupado 6373 lo que supone una ocupación del 58.9 %.

Competiciones

En el curso académico 2008-2009 se han celebrado los siguientes trofeos, con la participación que se indica:

- Trofeo Rector 2.506 personas
- Trofeo Promoción 2.251 personas
- Trofeo Colegios Mayores 955 personas
- Trofeo Centro de Actividades Deportivas 123 personas

Trofeo Rector

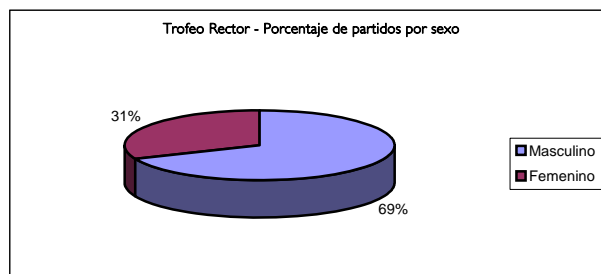
Partidos disputados

Deporte	Partidos Masculinos	Partidos Femeninos	Total
Baloncesto	47	49	96
Balonmano	28	0	28
Fútbol	58	0	58
Fútbol sala	67	42	109
Futbol sala p.a.s	10	0	10
Rugby 7	6	0	6
Tenis	41		41
Tenis de mesa	31	4	35
Voleibol	32	52	84
Total	320	147	467

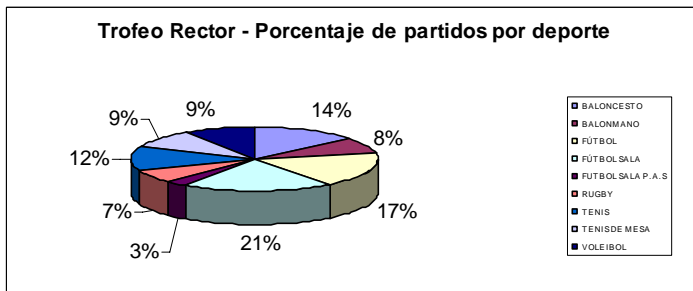
Han participado un total de 2506 deportistas.

Además de los deportes de equipo se han organizado competiciones individuales en la modalidad de ajedrez, tenis y tenis de mesa

Participación por sexo



Participación por deporte



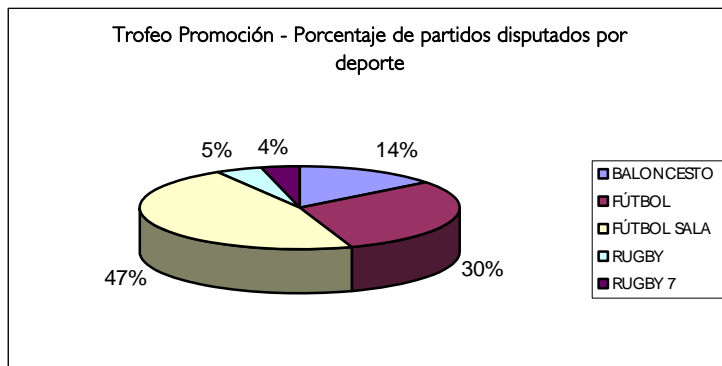
Trofeo Promoción

Partidos disputados

Deporte	Partidos Masculinos
Baloncesto	46
Fútbol	96
Fútbol sala	149
Rugby 7	12
Rugby	15
Total	318

Han participado un total de 2251 deportistas.

Participación por deporte



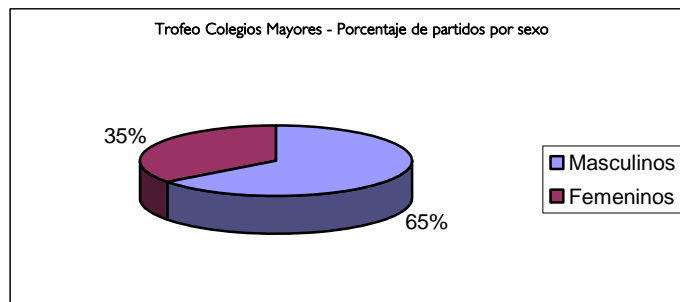
Trofeo Colegios Mayores

Partidos disputados

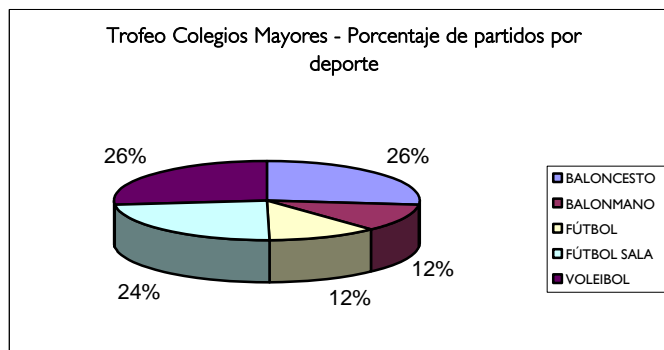
Deporte	Partidos Masculinos	Partidos Femeninos	Total
Baloncesto	31	24	55
Balonmano	24	0	24
Fútbol	24	0	24
Fútbol sala	31	18	49
Voleibol	24	31	55
Total	134	73	207

Han participado un total de 955 deportistas

Participación por sexo



Participación por deporte



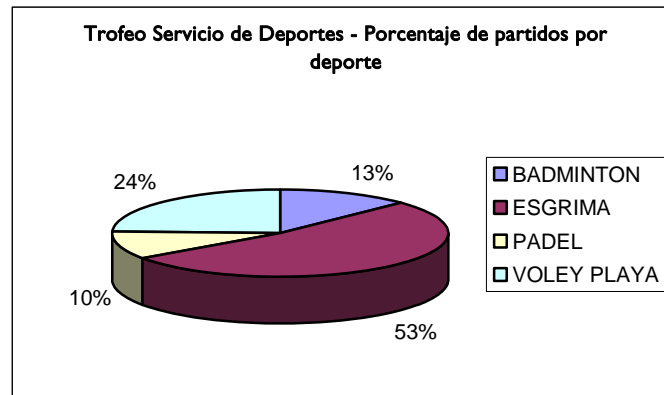
Trofeo Centro de Actividades Deportivas

Partidos disputados

Deporte	Partidos Masculinos	Partidos Femeninos	Total
Badminton	10	0	10
Esgrima	41	0	41
Padel	8	0	8
Voley playa	6	13	19
Total	65	13	78

Han participado un total de 123 deportistas.

Participación por deporte



Club Deportivo Universidad

Equipos	Categoría	Jugadores	Partidos	Técnicos	Clasificación
Baloncesto Femenino	1º División	12	16	2	4º
Balonmano Femenino	2º División	18	13	5	1º
Balonmano Femenino	Juvenil	18	16	5	3º
Fútbol Sala Femenino	División De Plata	16	26	4	4º
Natacion Masculino	Categoria Nacional	50		2	
Natacion Femenino	2ª Division Nacional	60		3	
Rugby Masculino	2º regional Andaluza	35	10	2	1º
Rugby Masculino	Juvenil	21	6	3	3º
Rugby Masculino	Cadete	48	8	2	2º
Rugby Masculino	Infantil	7	6	2	3º
Voleibol Femenino	1ª Nacional	12	12	2	3ª
Voleibol Femenino	Juvenil	12	20	2	5º España
Voleibol Masculino	1ª División	12	25	2	3ª España Ascenso Liga FEB
Voleibol Masculino	Juvenil	12	8	2	2º
Waterpolo Femenino	1ª Division	13	15	1	1ª
Waterpolo Masculino	1ª Andaluza	15	18	2	6º
Waterpolo Masculino	Cadete	14	15	2	5º
Totales	-	409	243	57	-

Comedores Universitarios

Grado de consecución de los objetivos fijados

Los objetivos fijados para el curso académico del curso 2008/2009 son los siguientes:

- Ampliación del Servicio de comidas para llevar
- Mejora de la página Web
- Cambio de la ubicación del Comedor de Ysabel la Católica
- Mejora de la comunicación interna

Ampliación del Servicio de comidas para llevar

Sobre el primero de los objetivos y una vez observadas las necesidades que pudieran surgir en la implantación del mismo, tales como el acondicionamiento de locales, compra de maquinaria (básicamente termoselladoras y equipos de refrigeración) y adquisición de una furgoneta isotérmica para el traslado de las barquetas con los distintos menús, al comedor de Aynadamar y Fuentenueva, se procede a su ejecución con fecha 6 de octubre de 2008.

En lo que respecta a personal, se ha creado un nuevo turno de trabajo, con una ampliación significativa de plantilla con nueve miembros nuevos, estando abierta la posibilidad, si el volumen de trabajo así lo requiriese, de un mayor aumento de la misma.

Asimismo se ha incorporado a la oferta de menús, comida ovo-lactovegetariana, que viene a cubrir las necesidades de una parte de la comunidad universitaria.

Una vez realizada esta ampliación, que al mismo tiempo supone la creación de un nuevo servicio, se han detectado algunas disfunciones en el mismo, todas ellas referentes al apartado de pedidos de la página Web, cuya intento de mejora se explica en el siguiente objetivo.

Mejora de la página Web

Se observó la necesidad de cambiar el formato de la página del Servicio, con objeto de actualizar la misma a las nuevas necesidades que se iban a presentar. Por un lado que sirviera para cumplimentar los pedidos de *comida para llevar* y un cambio de formato para que la información de la misma fuera más amplia y útil. De esta forma se contactó con una empresa de diseño de páginas Web, una vez establecidos los criterios para la confección de la misma.

En relación a la problemática en el funcionamiento de dicha página, la cual se intenta subsanar ya que afecta, asimismo, al primero de los objetivos fijados para la mejora del Servicio. Dentro del periodo para la consecución de este objetivo, se ha visto necesario lo siguiente:

- Controlar el número de visitas por medio de un contador
- Emisión de justificante de pedido en el momento de la realización de la solicitud por el usuario.
- Mejor prestación del servidor de la página, en especial los fines de semana
- El menú semanal de *comidas para llevar* pueda ser visualizado.
- Inclusión de las recetas de todos los platos que se sirven en el SCU, así como fotografías de los mismos.

Cambio de ubicación del comedor de Ysabel la Católica

Una vez realizado el acondicionamiento pertinente en la planta baja del Colegio Mayor, lo cual ha conllevado una serie de obras en la misma, se ha procedido a instalar la maquinaria correspondiente. La adquisición de la misma se ha realizado por los medios oficiales de concurso público.

La realización del traslado definitivo está prevista para los meses de julio y agosto, al tiempo que se trasladará parte de la maquinaria del antiguo comedor al nuevo.

Mejora de la comunicación interna

Independientemente de la toma de contacto y de la información que se ha realizado siempre para procurar una buena comunicación y funcionamiento entre todo el personal del Servicio, desde la implantación del Sistema de Calidad, se ha profundizado en este tema y se han creado distintos grupos de trabajo, fruto del nuevo sistema de gestión.

Retroalimentación de información con el usuario

Aparte del contacto constante con el usuario por medio de los trabajadores que prestan el servicio, el SCU extrae información por medio de encuestas de satisfacción y sugerencias/quejas del usuario.

Conclusiones sobre las encuestas de satisfacción del usuario

Como conclusión a la vista de los resultados de la encuesta del 2009 se puede entender lo siguiente:

- Existe una buena **calificación general del SCU** como puede verse en los resultados obtenidos en la pregunta número 13, en la que un 92,37% de los usuarios califica de buena o muy buena la prestación del servicio de los Comedores Universitarios.
- Asimismo se observa que en la pregunta número 12 el 46,59% de los usuarios declara no haber visto mejoras en el servicio, a pesar de haber iniciado en este año el servicio de comidas para llevar que da opción a elegir tres menús más. Esto puede ser debido a que actualmente el porcentaje de usuarios que utiliza este servicio es bajo. El resto de las preguntas, aun siendo la encuesta general de la Universidad, creemos que el porcentaje de las respuestas es alto a favor del SCU.

Quejas/reclamaciones de usuarios

Hasta el momento de la realización de esta Revisión por la Dirección se han recibido 53 quejas/sugerencias en el formato establecido por el SCU y 6 reclamaciones oficiales por parte de los usuarios.

Aquellas que contenían dirección de correo electrónico del usuario, han sido respondidas, excepto las oficiales, que se han respondido todas en un plazo inferior a 10 días. Estas quejas/reclamaciones nos han sido de gran utilidad para conocer opiniones concretas del usuario sobre el funcionamiento del Servicio y se han planteado mejoras relacionadas con ellas, no obstante algunas no ha sido posible aplicarlas por las características actuales del mismo; como es el caso de las quejas relacionadas con la organización de las colas que, actualmente, no se pueden modificar con el personal disponible, así como con la falta de instalaciones.

Seguimiento a proveedores

La mayoría de los proveedores han sido evaluados positivamente, excepto en un caso que se ha estimado necesaria su deshomologación, siendo éste el caso de una empresa de productos lácteos.

Desempeño de los procesos

Planificación de los menús

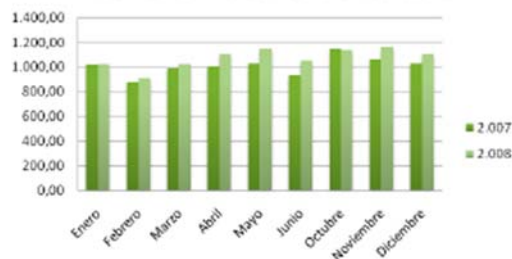
En la planificación realizada semanalmente para los menús del Servicio de Comedores Universitarios, se tiene en cuenta primordialmente la variedad de la comida que se oferta.

De esta forma se puede apreciar la cantidad de menús que ha ofertado el Servicio, en los que resalta el gran número de alimentos preparados, de manera que con las transformaciones que tienen lugar a partir de productos básicos, superan la cantidad de 450 platos diferentes. Dentro de esta planificación, se tienen en cuenta las preferencias de los usuarios, de manera que existen menús que se confeccionan de manera más asidua, sobre todo los distintos tipos de arroces y pastas.

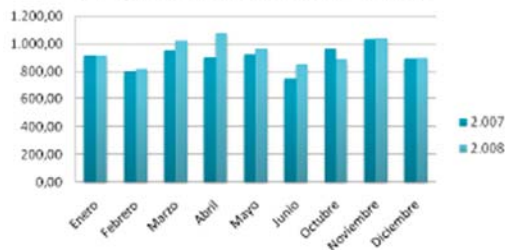
Afluencia de comensales

En las siguientes gráficas se puede observar la evolución de la afluencia de comensales por cada comedor, mediante la comparación de cada mes con el mismo mes del año anterior. Se han estudiado los años 2007 y 2008:

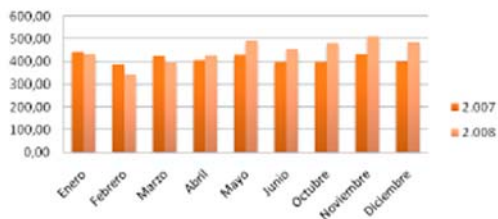
Afluencia comensales Fuentesueva



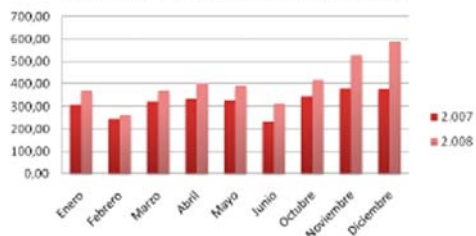
Afluencia de comensales Carlos V



Afluencia comensales Ysabel la Católica

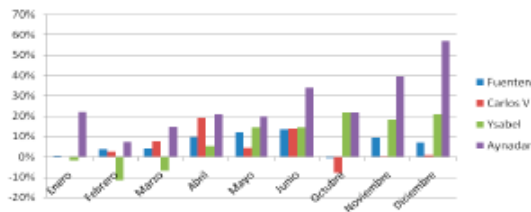


Afluencia comensales Aynadamar



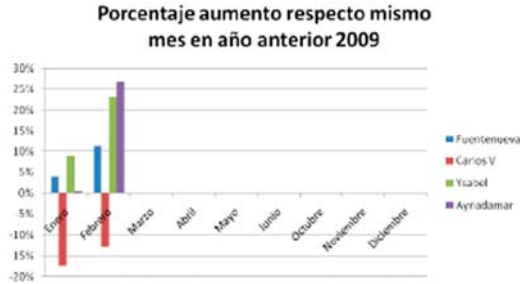
Como se puede observar, se ha producido un aumento en la afluencia mensual de comensales en cada comedor respecto al año anterior en ese mismo mes. Para una mejor comprobación de este hecho, se presentan los datos como porcentaje de aumento respecto al año anterior:

Porcentaje aumento respecto mismo mes en año anterior 2008



Excepto en casos muy puntuales, se produjo un aumento de entre un 2 y un 50% a lo largo de todo el año 2008 respecto del año 2007.

Se han extraído datos asimismo en los primeros meses de 2009, en los que también se observa un aumento en la afluencia de comensales con respecto al año anterior:

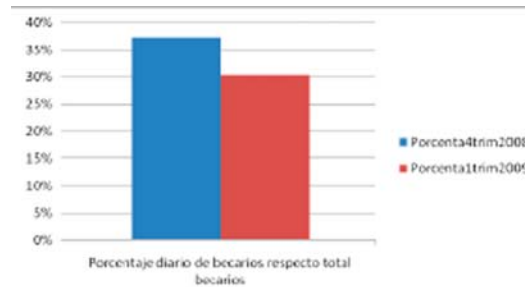


El descenso registrado en el Comedor de Carlos V se debe a que en el año 2008 se contabilizaban las comidas para llevar en el total de comidas entregadas. Actualmente esas comidas se realizan en un nuevo turno de trabajo y no se contabilizan en la afluencia general al Comedor.

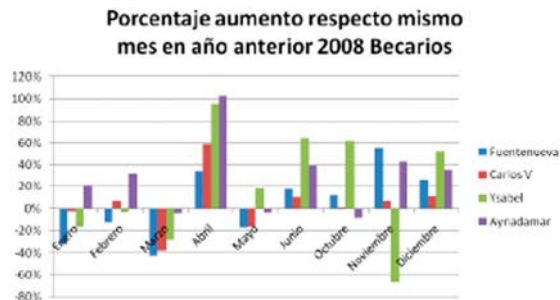
Becas propias de comedores

Sobre los estudiantes que disfrutan de beca propia de comedor y que hacen uso de la misma, se deduce lo siguiente: sólo un 30% de los mismos acude diariamente a los distintos comedores. Éste es un porcentaje bajo, teniendo en cuenta que disfrutan de una beca que les permite comer a diario gratuitamente.

En la siguiente gráfica se puede ver una comparativa entre el último trimestre de 2008 y el primero de 2009:

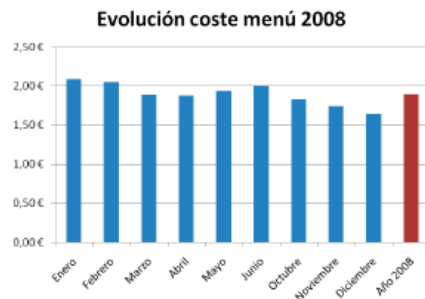


También se puede estudiar el porcentaje de aumento de afluencia de becarios con respecto al año anterior:



Gestión económica y administrativa

Respecto a la evolución en el coste de elaboración de los menús, teniendo en cuenta el coste de las materias primas, se observa que se ha mantenido en un valor cercano a 2€ durante el año 2008:



Del año 2009, sólo se tienen datos de enero, en el cual se ha obtenido un precio medio de 1,96€. Para el cálculo de este indicador, se ha escogido como media el coste del menú en uno de los comedores que forman el Servicio de Comedores Universitarios. En adelante se extraerá este dato de cada uno de los Comedores por separado.

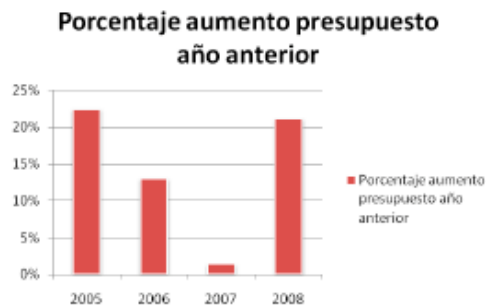
Tiempo de tramitación de facturas

Se ha tardado como promedio 47,62 días en tramitar la factura.

Para este año, el objetivo es disminuir el tiempo de tramitación de facturas hasta los 15 días desde la fecha de recepción.

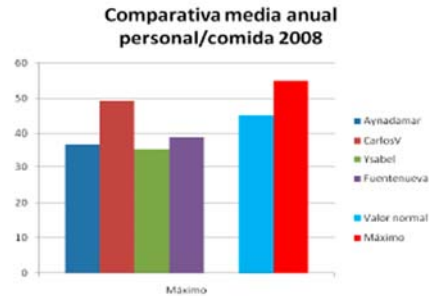
Presupuesto del Servicio de Comedores Universitarios

Se ha realizado la comparación entre el presupuesto general del Servicio de Comedores Universitarios de los últimos 3 años. En general se ha observado un aumento medio en el presupuesto del 14,46% respecto al año anterior, excepto en el año 2006-2007, en que el aumento fue del 1%.

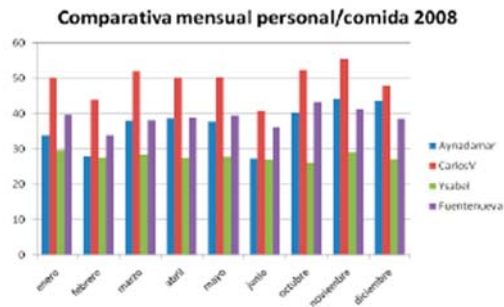


Confección del menú

En la confección del menú se ha comparado el número de platos realizados total con el número de personas que trabajan en cada comedor. En la siguiente gráfica se observa una comparativa por comedor del número de comidas por trabajador en el año 2008:



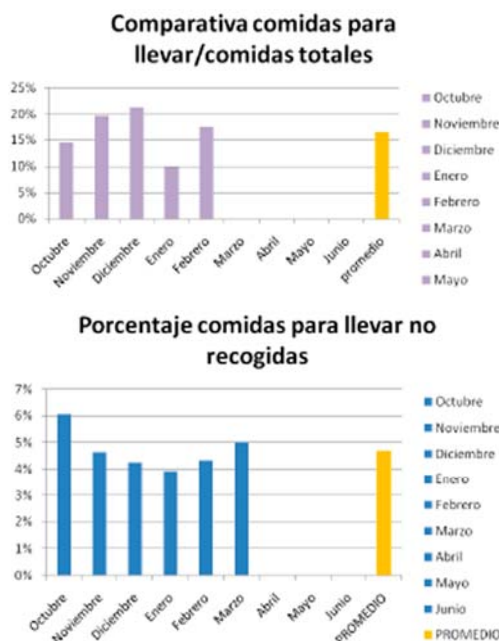
Se observa que en el año 2008 el comedor de Carlos V presenta una mayor carga de trabajo por trabajador, ya que el número de comidas se acerca a las 50 diarias. El resto de comedores se mantienen alrededor de 40 comidas por trabajador. No obstante ninguno supera el valor máximo establecido para este indicador, de 55 comidas por trabajador al día. En la siguiente gráfica se observa la evolución mensual de este indicador:



Comidas para llevar

Del estudio de la evolución de comidas para llevar desde el comienzo del servicio en 2008, se comprueba que representan un 17% del total de las comidas que confecciona el SCU.

En las comidas para llevar se está registrando una incidencia común que es la no recogida por parte de algunos usuarios que las han encargado.



Como se puede observar esta incidencia se mantiene en un 5% aproximadamente del total de comidas encargadas. Con la modificación de la página Web se espera disminuir este porcentaje, para así disminuir el desperdicio de comida que representa esta incidencia.

Office

Para valorar la carga de trabajo en Office, se ha calculado la media de personas que comen diariamente, por el número medio de cubiertos y menaje, dividido entre el número de trabajadores destinados en el Office de cada comedor.

Comedor año	indicador
Fuentenueva 2007	827
Carlos V 2007	1016
Ysabel 2007	617
Aynadamar 2007	718
Fuentenueva 2008	880
Carlos V 2008	941
Ysabel 2008	1002
Aynadamar 2008	914
Promedio	864
Límites	950-1000

Se observa que la carga de trabajo se ha mantenido dentro de los límites o por debajo, excepto en ciertos casos, debido a un aumento en la afluencia de comensales.

Otros indicadores

El resto de indicadores han sido revisados y se pueden ver en el listado de Indicadores definitivos de 2008.

Resultados de la formación del personal

Desde la implantación del Sistema, el personal no ha recibido ningún tipo de actividad formativa. No obstante, se ha establecido un calendario de formación a estos efectos. Ésta, será evaluada en próximas revisiones por la Dirección del SCU.

Cambios que podrían afectar al Sistema

La puesta en marcha de la globalidad del Sistema de Gestión de Calidad y por la dinámica del trabajo que se desarrolla en el Servicio, supone una serie de innovaciones que se pueden resumir en:

- Burocratización de la actividad diaria.
- Falta de infraestructura en los distintos centros por la masificación de usuarios
- Escasez de personal, sobre todo en días puntuales

Recomendaciones para la mejora

Entre las ideas recibidas hasta el momento de la realización de esta memoria, se resaltan las siguientes:

Recomendaciones de la auditoría interna

- Sería recomendable colgar la política en la página WEB.
- Sería adecuado planificar la periodicidad del seguimiento de los objetivos e indicadores.
- Se podría mejorar el registro del plan de formación completándolo con la fecha real de la formación, entidad que imparte la formación, etc.
- Se podría realizar formación específica de los riesgos laborales de los puestos de responsables de cocina, técnico especialista de hostelería y técnico auxiliar de hostelería.
- Sería recomendable describir en qué consisten los mantenimientos de Navidad, Semana Santa, etc. que aparecen en el plan de mantenimiento de los Planes Generales de Higiene.
- Sería recomendable que todas las peticiones se realizaran documentalmente.
- Se recomienda instalar rejillas y filtros en los desagües y rejillas para evitar la contaminación del agua por residuos sólidos.
- Se debería de mantener en mejor estado las instalaciones destinadas al almacenamiento de productos en el centro.
- Sería recomendable el establecimiento de un stock mínimo y máximo en todos los almacenes de los centros.

Recomendaciones de trabajadores

El SCU ha creado una serie de equipos de mejora formados por los trabajadores de la Unidad. Hasta ahora han hecho dos propuestas de mejora plasmadas en sendos dossiers:

- Propuesta de unificación de los uniformes del Servicio
- Propuesta de colocación de carteles informativos para concienciar a los usuarios sobre ciertas prácticas que permitan mejorar el tiempo de espera de las colas.

Recomendaciones de usuarios

Los usuarios del Servicio de Comedores Universitarios han dejado múltiples sugerencias, entre las que cabe destacar las siguientes:

- Diseño de un cartel informativo que muestre una forma adecuada de colocar los platos en la bandeja para facilitar la limpieza de los mismos en el Office. Colocar éste en zonas estratégicas de los comedores para su visualización por los usuarios.
- Publicación del menú semanal para llevar en la página Web del Servicio.
- Crear consulta en la página Web para comprobar el pedido realizado en comidas para llevar
- Diversas recomendaciones sobre platos diferentes a servir
- Otras de diversa índole

Todas las recomendaciones han sido revisadas por la Dirección y respondidas en el plazo establecido. Se plantearán acciones de mejora basadas en las recomendaciones que se consideren factibles.

Decisiones/medidas adoptadas

Medidas adoptadas

- Cambios en la página Web:
 - Inserción de contador de visitas
 - Visualización del menú de la semana en comidas para llevar
- Formalización del contrato con la empresa SGS Española de Control, para la implantación del sistema APPCC, revisión de los PGH y petición de Registro Sanitario en comidas para llevar
- Necesidad de personal especializado en seguimiento y control de los PGH y APPCC.
- Comunicación al usuario a través de técnicas visuales informativas, sobre hábitos de comportamiento para agilizar la retirada de la comida
- Se han tomado diferentes medidas para resolver las incidencias detectadas a lo largo de los primeros meses del Sistema de Calidad

Decisiones

El funcionamiento normal del Servicio se ve alterado, gravemente, por una erie de incidencias que se apartan del ámbito de responsabilidad de esta Dirección, que son las siguientes:

- Falta imprevista y regulada por convenio colectivo de personal
- Entrega tardía y justificada de bajas y altas laborales
- Ausencia del trabajo de hasta 3 días sin presentar la ILT (Incapacidad Laboral Transitoria) Días de asuntos oficiales por fallecimiento de un familiar, intervención quirúrgica, hospitalización, o nacimiento hasta tercer grado de consanguinidad.
- Visitas médicas, tanto del interesado como sus hijos, exámenes y otras circunstancias

En momentos determinados puede darse una acumulación excesiva de asencias en cualquier centro, afectando directamente al desarrollo del trabajo diario y a un sobreesfuerzo por parte del resto de los trabajadores, ya que en todos estos casos no existe documentación para solicitar la sustitución correspondiente.

Se decide trasladar a la Gerencia de esta Universidad esta circunstancia, con objeto de que resuelva la misma.

Herbario Universitario

Grupo de investigación

El Herbario de la Universidad de Granada como fuente de estudios taxonómicos, medioambientales y de biodiversidad. Director/ Investigador Principal: M^a Concepción Morales Torres. Código: RNM 288.

Proyectos de investigación

- Convenio de colaboración entre Empresa de Gestión Medioambiental S.A. (EGMASA) y la Universidad de Granada para la creación del Herbario Virtual de la Flora de Andalucía. Entidad que concede: Consejería de Medio Ambiente; Junta de Andalucía. Director/Investigador Principal: Carmen Quesada
- Convenio de colaboración entre Empresa de Gestión Medioambiental S.A. (EGMASA) y la Universidad de Granada para la realización conjunta de Estudios sobre flora andaluza. Entidad que concede: Consejería de Medio Ambiente; Junta de Andalucía. Director/Investigador Principal: Gabriel Blanca
- Les paysages de l'arbre hors forêt : Multi-valorisation dans le cadre d'un développement local durable en Europe du Sud. Evaluation comparée des paysages arborés et produits de qualité dans plusieurs territoires ruraux de projet). Entidad que concede: Ministère de l'Ecologie et du Développement Français, le laboratoire GEODE (UMR 5602 du CNRS)
- Proyecto de Excelencia "Conservación de flora endémica y amenazada de hábitats frágiles: las zonas áridas y altas montañas de Andalucía". Entidad que concede: Consejería de Medio Ambiente; Junta de Andalucía. Director/Investigador Principal: Julio Peñas de Giles
- Cubiertas vegetales en suelos de olivar, control de la erosión y contaminación, evolución de propiedades físicas, químicas y biológicas. Entidad que concede: Ministerio de Educación y Ciencia. Director/Investigador principal: Juan Castro Rodríguez.

Contratos de Investigación

Contrato por obras y servicios de Apoyo a la Investigación. Entidad que concede: Universidad de Granada, Vicerrectorado de Investigación. Director o Investigador Principal: Concepción Morales Torres.

Contrato por obras y servicios de Apoyo a la Investigación. Entidad que concede: Ministerio de Ciencia e Innovación. Programa de Acciones Complementarias. Director o Investigador Principal: Concepción Morales Torres.

Contrato laboral de un técnico de apoyo a la investigación con destino en el Herbario de la Universidad de Granada. Entidad que concede. Ministerio de Educación y Ciencia Director o Investigador Principal: Concepción Morales Torres.

Contrato de investigación con cargo al convenio de colaboración entre EGMASA y la Universidad de Granada para la Creación del Herbario Virtual de Andalucía". Director o Investigador Principal: Carmen Quesada Ochoa.

Resultados de la Acción Complementaria concedida por el Ministerio de Ciencia e Innovación

Desde el inicio de la concesión de la Acción Complementaria (01/03/2007) hasta la fecha se han adecuado e integrado en la Infraestructura Mundial de información en Biodiversidad en España (GBIF.ES) un total de 111.899 registros de nuestras bases de datos, lo que supone más del 90% del total de los fondos de las colecciones de fanerogamia.

Resultados de la concesión de un Técnico de Apoyo a la Investigación

Gracias a la contratación de un técnico de apoyo se ha podido abordar la labor curatorial y de informatización de las colecciones de Criptogamia. Durante este primer año se ha trabajado la colección más numerosa, la *Colección Fungi* del herbario que a día de hoy se encuentra totalmente revisada, organizada e informatizada con un total de 8600 especímenes.

Resultados del Convenio de colaboración entre (EGMASA) y la Universidad de Granada para la Creación del Herbario Virtual de la Flora de Andalucía

A partir de la firma del Convenio de colaboración entre Empresa de Gestión Medioambiental S.A. (EGMASA) y la Universidad de Granada para la creación del Herbario Virtual de la Flora de Andalucía, el Herbario de la Universidad de Granada, ha establecido una nueva línea de trabajo, tanto a nivel metodológico como conceptual. De esta forma, junto a las colecciones de especímenes, se está generando el banco de imágenes de especies sobre el que se constituirá el portal de información denominado "Herbario Virtual". Con cargo a dicho Convenio se ha financiado un Contrato de investigación para la coordinación y desarrollo del banco de imágenes y del portal de información.

Durante el presente curso académico se han obtenido más de 700 imágenes digitales de los táxones objeto de estudio en la naturaleza y unas 400 imágenes digitales de pliegos.

Actividades del Herbario como servicio

Se ha continuado con las tareas propias del Herbario, a saber:

- Recolección de nuevos materiales
- Incorporación de nuevos pliegos
- Aportación a las colecciones auxiliares
- Desarrollo e implementación de una nueva web (<http://granatensis.ugr.es>).
- Desarrollo de las bases de datos. Durante este curso académico, el principal desarrollo de las bases de datos ha consistido en concluir la incorporación de las revisiones taxonómicas de los pliegos del herbario procedentes del proyecto para la realización de la Flora de Andalucía Oriental y el trabajo con las colecciones de criptogamia, concretamente, con la colección *Fungi*. El número de nuevos registros ha alcanzado los 15.000.
- Acceso a las colecciones. Se pueden consultar 111.899 registros a través de la red de bases de datos Global Biodiversity Information Facility -GBIF- (Infraestructura Mundial de Información en Biodiversidad en España), así como la totalidad de las mismas a través de la web del herbario (<http://granatensis.ugr.es/identificacion.htm>).

- Servicios de consulta y préstamos. Se ha mantenido el intenso servicio de préstamo de nuestros fondos. Los principales proyectos a los que se les ha dado soporte han sido a Flora Ibérica; plan CUSSTA (Plan de Conservación y Uso Sostenible de las Setas y Trufas de Andalucía) de la Junta de Andalucía, Flora Briológica Ibérica, entre otros.
- Realización de prácticas de herbario para alumnos
- Colaboración con otros departamentos y centros universitarios
- Implementación del plan de calidad y mejora. Para ello nos insertamos en la Unidad Funcional de Institutos Universitarios consiguiendo con fecha 16 de abril de 2009 la certificación ISO 9001:2008.

Actividades Institucionales

- En coordinación con el **Vicerrectorado de Política Científica e Investigación** se ha escaneado y documentado la colección "Herbario de Amo y Mora" lo que ha dado como resultado un total de más de 9000 imágenes.
- Desde enero de 2006 recae en nuestro herbario la **Presidencia de la Asociación de Herbarios Iberomacaronésicos (AHIM)**.
- En el marco de esta asociación, este curso académico hemos sido los responsables de:
 - Organización del I TALLER SOBRE CONSERVACIÓN E INFORMATIZACIÓN DE COLECCIONES BIOLÓGICAS: HERBARIOS. Granada, 22 a 26 de septiembre de 2008.
 - Organización de la XV CAMPAÑA DE HERBORIZACIÓN CONJUNTA DE LA AHIM. 1-3 de junio de 2009.

Oficina Web de la UGR

La Oficina Web de la UGR se ha creado durante el curso académico 2008-2009, asignándosele las siguientes funciones:

- Asesoramiento y auditoría
- Desarrollo de sitios y aplicaciones web
- Mantenimiento del sitio web principal (www.ugr.es)
- Imagen y presencia corporativa en Internet
- Formación de webmasters

Asesoramiento y auditoría

Desde la oficina se ha colaborado en diversas acciones dentro de la universidad: administración electrónica, registro telemático, plataforma web para títulos de grado, etc, así como en el asesoramiento a diversos servicios, centros, departamentos e institutos de investigación.

Periódicamente se han auditado las webs de los distintos vicerrectorados y órganos de gobierno, y asesorado con frecuencia a las personas encargadas del mantenimiento de las mismas.

Desarrollo de sitios y aplicaciones web

Desde su creación, se han desarrollado los sitios web institucionales correspondientes al nuevo sitio principal de la UGR (www.ugr.es), de Órganos de Gobierno como el Rectorado (rectorado.ugr.es) y servicios tales como la propia Oficina Web (ofiweb.ugr.es).

Se ha desarrollado durante este curso el nuevo servicio de directorio que se ofrece a través de la web, así como diversas mejoras sobre la plataforma UniWeb: galerías de imágenes, histórico de banners y generación de documentos pdf.

Mantenimiento del sitio web principal

El mantenimiento de los contenidos de la página principal de la UGR (www.ugr.es) se ha realizado desde la Oficina Web, así como el mantenimiento del servidor web corporativo.

Hay que destacar la adquisición y configuración de la granja de servidores web que es quien soporta las webs corporativas actualmente.

Imagen y presencia corporativa en Internet

Durante este curso académico se han realizado diversos diseños gráficos para vicerrectorados, servicios, centros, institutos, departamentos, titulaciones y otros tipos de página web, para que puedan utilizarse como modelo de página web dentro de la Universidad de Granada.

Se ha redactado un cuaderno de estilos y buenas prácticas para diseño web corporativo, y se ha participado en la elaboración del reglamento para la asignación y ordenamiento de nombres de dominio de la UGR.

Formación de webmasters

Desde la Oficina Web se han desarrollado los siguientes talleres de formación:

- Gestión de contenidos y servicios en la plataforma Uniweb: 5 ediciones
- Elaboración de Páginas web con XHTML y CSS: 3 ediciones
- Gestión de titulaciones y asignaturas en Uniweb: 1 edición

Oficina de Software Libre

Dado que es el primer año de la oficina, la principal labor de la misma ha sido dar a conocer el concepto del software libre y ganar usuarios para el mismo. Para ello, se han realizado las siguientes tareas:

- Jornadas en diferentes facultades y centros de investigación, a las que han asistido un total de unas 400 personas.

- Seminarios sobre aplicaciones en la Facultad de Ciencias y la ETSIIT. También se ha impartido una introducción al software de fuentes abiertas de CENATIC para el PAS, con un gran éxito de público.
- Se han comenzado a impartir cursos de formación del PAS relacionados con SL.
- Apoyo a la liberación de software por parte de los diferentes colectivos de la UGR, principalmente profesorado y PAS del CSIRC. Se han liberado aplicaciones usadas en docencia como eCODE-2 (simulador de procesador), WinSuperDLX y otras de investigación tales como OpenRTVision. Así mismo, se halla bastante avanzada la liberación de diferentes aplicaciones usadas tanto en administración, como en docencia e investigación.
- Se han organizado diferentes actividades para hijos de personal de la UGR: Campus Infantil de SL en marzo durante un día, y durante el mes de julio y con el apoyo del GAS, el primer Campus de Software Libre e Inglés de la UGR.
- La OSL ha promovido la participación de la UGR en el III Concurso Universitario de Software Libre, con un proyecto granadino alcanzando la final nacional.
- Se han creado mirrors de diferentes aplicaciones de software libre, en concreto de CPAN (módulos Perl) y de Linux Mint. Se seguirán echando a andar otros mirrors más adelante.
- Se han organizado grupos de usuarios de diferentes aplicaciones y librerías libres.

Unidad de Igualdad

Colaboraciones

- Con la Asamblea de Mujeres de Granada Mariana Pineda en las Jornadas Estatales Feministas "GRANADA 30 AÑOS DESPUES: AQUÍ Y AHORA" que se celebraran los días 5,6 y 7 de diciembre en colaboración con la UGR.
- Con la Comisión de Conciliación Pacto Local Ciudad de Granada.
- Con la Plataforma 8 de marzo en la creación del manifiesto que se leyó ese día. . (Aurora López y Encarnación Molina.)
- Con la comisión pro-derecho al aborto en charlas y debates. (Aurora López y Encarnación Molina.)

Asistencias

- Diputación de Granada "Jornada la transversalidad de Género en la Agenda Política Local", celebrada el 11 de marzo de 2009. (Aurora López y Encarnación Molina).
- Universidad de Sevilla "II Encuentro Europeo, Mujeres, Educación y Empleo, la mejor Herramienta" celebrada en Sevilla los días 5 y 6 de marzo de 2009, (Encarnación Molina y Victoria Eugenia Martínez).
- Presentación de libros con motivo de la feria del libro 2009 celebrado en el salón de actos de la librería de la UGR. Colección FEMINAE. (Encarnación Molina).

- Universidad de Málaga "I Encuentro de Unidades de Igualdad de las Universidades Andaluzas. (Aurora López y Encarnación Molina).

Participación

- Maratón de radio con motivo del Día Internacional de la libertad de Prensa que se celebró el 2 de mayo de 2009. Organizado por la Asociación de la Prensa de Granada. (Aurora López y Encarnación Molina).
- Debate de radio con motivo de la reforma de la ley interrupción voluntaria del embarazo, celebrado el día 15 de mayo de 2009. (Aurora López y Encarnación Molina).

Organización

- I Jornada Un día por la Igualdad, celebrada en la F. Filosofía y Letras de la UGR, celebrada el día 10 de marzo de 2009.

Cursos

- Políticas de Igualdad y Perspectivas de Género. Curso impartido con un contenido de 30 horas por Encarnación Molina.
- Como negociar Planes de Igualdad que se celebrará el próximo 25 de junio de 2009.
- Escuela de Verano Feminismo postcoloniales que será impartido por el Master Gemma de estudios de las mujeres y de Género durante los días 29 de junio al 3 de julio de 2009.

Colegios Mayores

La Memoria de cada Colegio Mayor puede encontrarse en la página Web de Secretaría General (Memoria Académica 2008/09)

- Albayzín
- Alsajara
- Cardenal Cisneros
- Gármata
- Isabel la Católica
- Jesús y María
- Loyola
- Montaigne
- San Bartolomé y Santiago

- Santa Cruz la Real
- Santafé
- Santa María
- Santo Domingo

Residencias Universitarias

Residencia Universitaria de Invitados “Corrala de Santiago”

Director: D Juan Carlos Orte Martínez

Número de Habitaciones : 21

Número de solicitudes de reserva: 583

Número de residentes: 1.340

Página Web: <http://www.ugr.es/local/rinvidadoscorrala/>

Actividades: XIII Jornadas Taurinas, Cruz de Mayo. Congresos nacionales e internacionales, Diversas reuniones de trabajo, Conferencias sobre temas de actualidad, Presentaciones de libros, Cursos, Mesas Redondas, Exposiciones de pintura, fotografía y audiovisuales en colaboración con el Centro de Cultura Contemporánea, Actuaciones de la Banda Municipal del Ayuntamiento, Semana Cultural de la Asociación de Vecinos del Realejo, Semana del Mayor por la Asociación Vecinal de Mayores (Representaciones teatrales y actuaciones musicales).

Residencia Universitaria de Invitados “Carmen de la Victoria”

Directora: D^a Antonia Reyes Requena

Número de Habitaciones : 30

Número de solicitudes de reserva: 1.422

Número de Residentes : 1.427

Página Web: <http://www.ugr.es/local/rinvidadoscarmenv/>

Actividades: Reuniones de trabajo, Conferencias sobre temas de actualidad, Presentaciones de libros y Tesis Doctorales, Exposiciones de pintura y fotografía en colaboración con el Vicerrectorado de Calidad Ambiental Bienestar y Deportes, y Vicerrectorado de Extensión Universitaria, Cine en los Jardines del Carmen, Exposición pictórica de Miguel Hita, Exposición Los Paraísos devastados de Gabriel Estévez, Cuadernos del Desahogo de Francisco Izquierdo, Miradas Gráficas en Construcción de Bethania Barrosa B. de Souza, La sombra de uan idea de Raul Campos López, Nuevas Propuestas de Grabado Contemporáneo, La Poesía y la Luna, Concierto de Trío Albéniz, Muestra Internacional de Arte Efímero, La Alhambra y el Sacromonte como inspiración artística.