

## Gestión de la Investigación

El Servicio de Gestión de Investigación de la Universidad de Granada, es la unidad administrativa encargada de promover, coordinar y gestionar las actividades de investigación, innovación y transferencia de resultados de investigación de la Universidad de Granada.

La Oficina de Gestión de la Investigación, ha apoyado a los investigadores informando puntualmente de todas las convocatorias publicadas y llevando a cabo la tramitación de las solicitudes presentadas.

Además entre las tareas del Servicio se encuentran las siguientes:

- Incentivar la participación de la UGR, a través de sus investigadores y grupos de investigación, en los programas andaluz, nacional y europeo de investigación, desarrollo e innovación, incrementando la financiación obtenida para el desarrollo de sus actividades.
- Ejecutar una actividad eficaz de difusión de las oportunidades de financiación, orientando y asesorando a nuestros investigadores en la preparación y presentación de sus propuestas, Apoyar el desarrollo, ejecución y justificación de los proyectos y ayudas a la investigación obtenidos por la Universidad de Granada.
- Incrementar los recursos que recibe la UGR para la contratación de personal investigador, mediante su participación en las distintas convocatorias públicas de personal investigador en formación y de perfeccionamiento y reincorporación de doctores.
- Incrementar la dotación de infraestructuras científicas de la UGR, coordinando la participación en las convocatorias de los planes andaluz, nacional o europeo de investigación.
- Promover la especialización del personal investigador y de los becarios de investigación de la Universidad de Granada, incentivando su participación en las distintas convocatorias de ayudas para movilidad, asistencia a jornadas, organización de congresos, etc.

## Planes de Investigación

### Plan Propio de Investigación

Dado que la ejecución del Plan Propio de Investigación se realiza por años naturales, se incluyen los datos completos del año 2008. El resumen de solicitudes y concesiones, desglosadas por Programas es el de la siguiente tabla:

Programa	Solicitudes	Concesiones
Becas de iniciación a la investigación	245	100
Programa de ayudas predoctorales	196	14
Contratos de apoyo técnico	75	35
Contratos puente	141	135
Contratos postdoctorales	48	14
Incorporación de doctores	33	12
Ayudas a profesores o ayudantes para la realización de su tesis doctoral	7	4
Estancias breves en otros centros de investigación	112	91
Profesores y científicos visitantes	13	10
Acciones Integradas	9	7
Ayudas para organizar reuniones científicas	69	57

Ayudas para participar en reuniones científicas	312	228
Proyectos de Investigación	30	15
Ayudas para la preparación de proyectos europeos	3	2
Ayudas para reparar material científico	14	11
Anticipos	9	6
Acciones especiales y apoyo a convenios	32	23
Premios	18	3
Sabáticos	6	6
<b>Total</b>	<b>1.372</b>	<b>773</b>

El mayor incremento se aprecia en los contratos puente, que pasan de 50 concesiones en el curso anterior a 135 en 2008. En total se han concedido 773 ayudas.

En el actual curso académico se ha llevado a cabo una reforma del Plan Propio de Investigación que estructura las diversas acciones entorno a una serie de líneas de actuación y en el que se incluyen así como nuevos programas. En la línea de potenciación de recursos humanos llama la atención la modalidad nueva de becas-contratos cofinanciados con instituciones, empresas o entidades y contratos homologados en cofinanciación con proyectos. Además, en las convocatorias para la potenciación de los recursos humanos ha habido notables cambios en las bases de las convocatorias, especialmente las referidas a las becas-contrato FPU, a los contratos puente, a los contratos de perfeccionamiento de doctores y de incorporación de doctores. En cuanto a los premios a trabajos de investigación de excelencia, está prevista la posibilidad de conceder hasta un máximo de cinco premios uno por cada rama del conocimiento.

Otra novedad se refiere a la ayuda a la transferencia a resultados de investigación gestionada desde la OTRI.

### **Becas y Contratos de Personal Investigador**

Se ha consolidado la tendencia creciente de captación de personal investigador en formación o contratado de la Universidad de Granada. En la actualidad, el personal en formación o doctor de programas homologados asciende a 690 investigadores, lo que supone una cifra superior al 20% del total del PDI doctor de plantilla de la UGR a tiempo completo.

Si incluimos el personal contratado con cargo a la financiación de los Grupos y Proyectos de Investigación y las distintas categorías de personal técnico, la cifra asciende a 1.057 personas. Este dato es una muestra de la importancia que en la actualidad tiene la financiación obtenida por la Universidad de Granada en los distintos programas de investigación.

#### **Becas del Plan Nacional**

A 15 de junio de 2009, el número de becarios activos en las dos grandes convocatorias del Plan Nacional es de 351. Como podemos ver en la tabla adjunta el incremento acumulado respecto al año 2002 es muy importante.

Organismo	2002	2003	2004	2005	2006	2007	2008	2009
MICINN (Becas FPU)	118	155	184	204	208	216	206	261*
MEC (Becas FPI)	82	77	71	77	85	69	70	90
TOTAL	210	232	255	281	293	285	276	351

\* Se incluyen becarios de Resolución de la convocatoria 2008 pendientes de su incorporación efectiva

Además hay 23 contratados, dentro de la modalidad de Personal Técnico de apoyo a la investigación del Ministerio de Ciencia e Innovación.

### Becas predoctorales del Plan Propio y del Plan Andaluz de Investigación

A 15 de junio de 2009 permanecen activos 32 becarios de formación de personal investigador del Plan Propio. De la Junta de Andalucía hay activos un total de 129 Becarios Predoctorales en Proyectos de Excelencia y Becarios de Formación de Personal Docente e Investigador financiados por la Consejería de Educación y Ciencia. El total de becarios de investigación predoctorales de las distintas convocatorias (Plan Nacional, Junta de Andalucía y Plan Propio de Investigación) afectados por el Estatuto de Personal Investigador en Formación de la UGR a fecha 30-05-08 es de 512 becarios.

### Programas de Perfeccionamiento de Doctores

En la actualidad el total de investigadores con contrato posdoctoral es de 127, en los siguientes programas:

- Programas de doctores de la Junta de Andalucía: 47
  - Programa de contratos posdoctorales del MICINN: 27
  - Programa de perfeccionamiento de doctores del Plan Propio: 52 \*
- \* Incluye los programas: Contratos Puente y Perfeccionamiento de Doctores

**Programas de Reincorporación de Doctores: Ramón y Cajal, Retorno de investigadores (Junta de Andalucía) y Plan Propio.**  
**Programas de contratación de doctores: Juan de la Cierva (MEC).**

A 15/06/09 tenemos activos un total de 83 contratos de doctores. De ellos, 34 están contratados en el Programa Ramón y Cajal, 18 en el Juan de la Cierva, 8 en el de Retorno de Investigadores de la Junta de Andalucía y 23 están contratados con financiación de la Universidad de Granada a través del Plan Propio de Investigación.

La disminución respecto a cursos anteriores se debe por una parte a que muchos de ellos se han acogido al programa de estabilización de investigadores puesto en marcha por la Universidad de Granada, y por otra a la supresión del Programa de Retorno de la Junta de Andalucía y su sustitución por el Programa de Doctores en Proyectos de Excelencia, que, en la

actualidad no está considerado por nuestra normativa como un programa de reincorporación, y en el que están contratados 47 investigadores.

### Convocatorias de personal realizadas por la Universidad de Granada con cargo a grupos, proyectos y convenios de investigación

Durante el pasado curso, la Universidad de Granada ha ofertado un total de 423 de becas y contratos de investigación con cargo al presupuesto de los distintos grupos y proyectos, a las que concurrieron 1.835 solicitantes. Su desglose es el siguiente:

Tipo	Modalidad	2002-03	2003-04	2004-05	2005-06	2006-07	2007-08	2008-09
Beca	Investigación	144	130	124	94	99	79	46
Beca	Apoyo Técnico	26	23	49	54	87	88	50
Contrato	Investigación	59	83	94	96	174	167	183
Contrato	Personal Técnico	7	12	16	13	59	89	99
<b>TOTAL</b>		<b>236</b>	<b>248</b>	<b>284</b>	<b>257</b>	<b>419</b>	<b>423</b>	<b>382</b>
<b>SOLICITANTES</b>		<b>1.218</b>	<b>1.512</b>	<b>1.781</b>	<b>1.790</b>	<b>2.151</b>	<b>1.835</b>	<b>2.366</b>

Estos datos suponen la consolidación a un elevadísimo nivel del volumen de plazas ofertadas con cargo a grupos y proyectos de investigación, lo que es un reflejo del notable incremento en la financiación obtenido por nuestros equipos investigadores tanto en investigación competitiva como en contratos de investigación.

Durante el presente curso está disminuyendo drásticamente la oferta de becas, que ha quedado limitada exclusivamente a aquellos programas oficiales incluidos en el EPIF, y el consiguiente aumento del número de contratos tanto de investigadores como de personal técnico que ofrecen los grupos y proyectos de investigación.

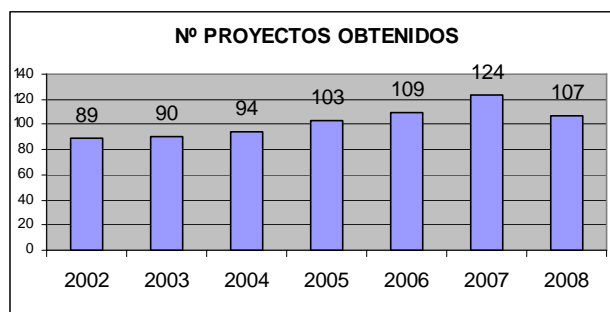
## Plan Nacional de Investigación

### Proyectos de investigación

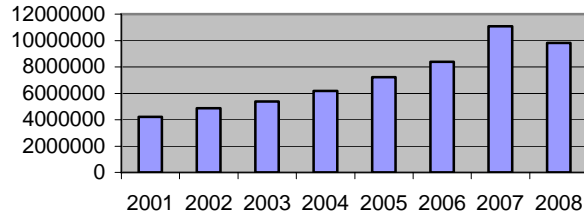
En la actualidad la Universidad de Granada desarrolla 599 proyectos de investigación de los planes nacional y andaluz de investigación y 35 acciones integradas y acciones complementarias, con un importe concedido total de 72 millones de euros.

ORGANISMO CONCEDENTE	TIPO PROYECTO	Nº PROYECTOS ACTIVOS	CANTIDAD CONCEDIDA
Consejería de Innovación, Ciencia y Empresas	Proyectos de Excelencia	208	39.605.241,77
Ministerio de Ciencia e Innovación	Proyectos Investigación y Consolider	345	29.694.703,20
Ministerio de Fomento	Proyectos de Investigación	2	150.906,00
Ministerio de Medio Ambiente	Calidad y Evaluación Ambiental	1	143.350,00
Ministerio de Medio Ambiente	Parques Nacionales	6	348.903,19
Ministerio de Sanidad y Consumo	Evaluación Tecnologías Sanitarias	1	22.385,00
Ministerio de Sanidad y Consumo	Investigación Sanitaria	12	1.138.679,28
Ministerio de Sanidad y Consumo	Redes Temáticas	2	76.800,00
Ministerio de Trabajo y Asuntos Sociales	Instituto de la mujer	6	135.921,35
Otras instituciones	Convenios, subvenciones	11	344.284,05
Ministerio de Ciencia e Innovación	Acciones Complementarias	11	218.800,00
Ministerio de Ciencia e Innovación	Acciones Complementarias Internacionales	3	33.000,00
Ministerio de Ciencia e Innovación	Acciones Integradas	21	215.620,00
Ministerio de Ciencia e Innovación	Proyectos del INIA	3	184.455,60
<b>Total Proyectos y Acciones Nacionales</b>		<b>426</b>	<b>32.858.713,67</b>
<b>Total Proyectos Autonómicos</b>		<b>208</b>	<b>39.605.241,77</b>
<b>TOTAL GENERAL PROYECTOS EN VIGOR NACIONAL Y REGIONAL</b>		<b>634</b>	<b>72.463.955,44</b>

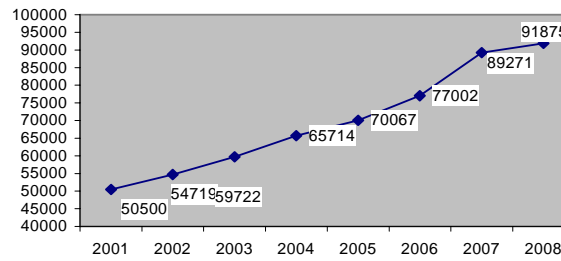
Se ha obtenido financiación para 107 nuevos proyectos del Plan Nacional y 47 nuevos Proyectos de Excelencia, por un importe global de 19 millones de euros. Se ha notado un descenso en las concesiones de proyectos tanto nacionales como regionales, sin que ello afecte a nuestra posición en el ranking nacional de financiación por proyectos, dado que el descenso ha sido generalizado. No obstante, la financiación media por proyecto ha aumentado levemente hasta alcanzar los 91.785 euros por proyecto en el Plan Nacional.



## FINANCIACION



### Financiación Media por Proyecto (Euros)

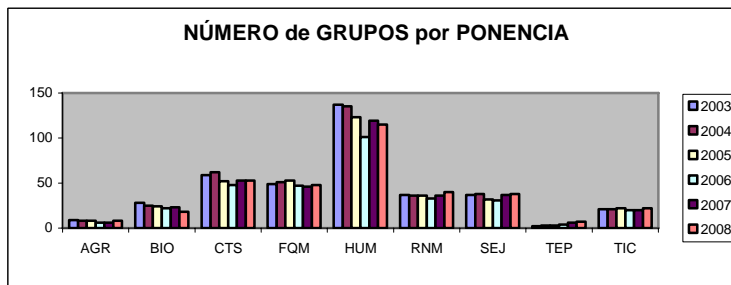


## Plan Andaluz de Investigación

### Grupos de Investigación

De la convocatoria 2009 de Grupos de Investigación no se tiene información aún de las ayudas concedidas.

### NÚMERO de GRUPOS por PONENCIA

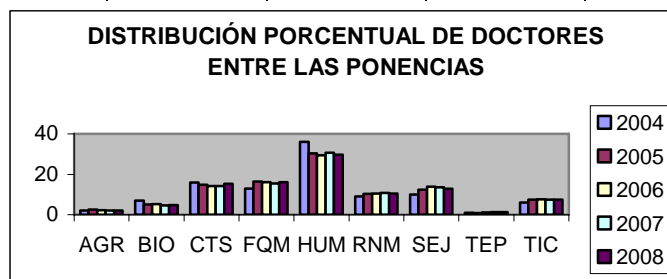


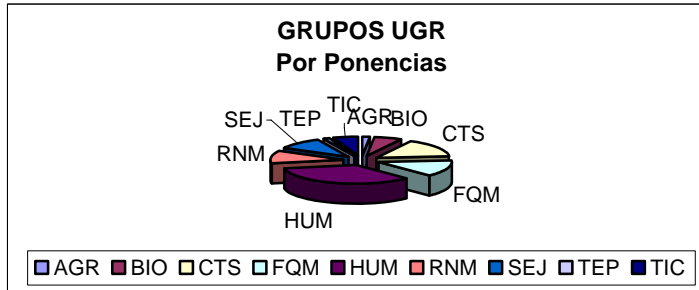
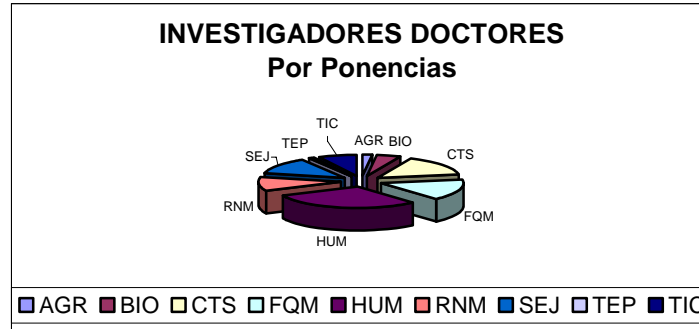
Por otro lado, la convocatoria de 2008 ha incrementado la financiación total para la actividad de los grupos, en un 2 %, pasando de 3.168.200 € de 2007 a los 3.233.517 € en 2008.

Ponencia	Grupos	Doctores	Financiación	Ayuda/Doctor
AGR	6	51	74.919	1.469
BIO	21	116	144.407	1.245
CTS	56	380	682.363	1.796
FQM	50	401	541.819	1.351
HUM	120	735	571.639	778
RNM	38	260	521.284	2.005
SEJ	37	316	331.901	1.050
TEP	4	31	9.125	2.257
TIC	20	185	295.226	1.596
<b>TOTAL</b>	<b>352</b>	<b>2475</b>	<b>3.233.517</b>	<b>1.306</b>

Las evaluaciones desde 2005 se han realizado en una escala nueva de 0 a 32. Como puede verse en la siguiente tabla comparativa, se ha bajado ligeramente la puntuación media.

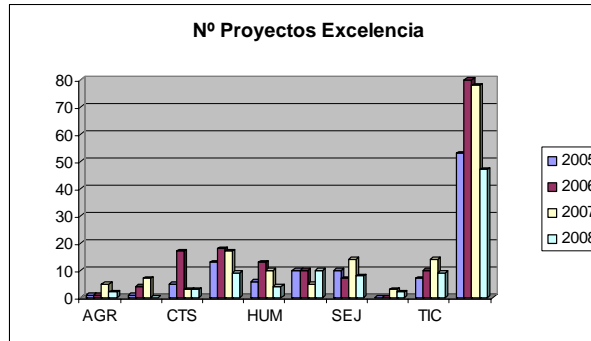
Ponencia	2008	2007	2006	2005
AGR	21.92	22.17	22.16	21.90
BIO	20.19	19.91	20.91	18.56
CTS	19.12	19.92	20.09	18.56
FQM	23.21	24.13	23.89	26.34
HUM	19.63	19.57	21.06	20.45
RNM	21.62	21.72	22.88	21.05
SEJ	21.24	22.84	22.42	22.18
TEP	22.40	23.67	21.75	19.63
TIC	19.34	20.85	20.90	23.04
<b>TOTAL</b>	<b>20.52</b>	<b>21.01</b>	<b>21.80</b>	<b>21.60</b>



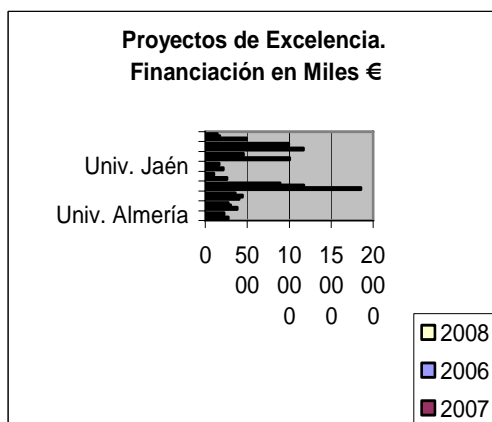
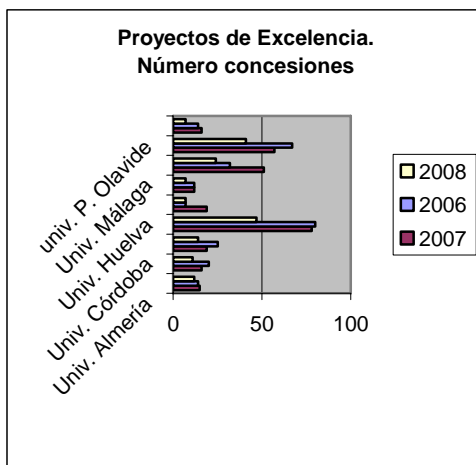
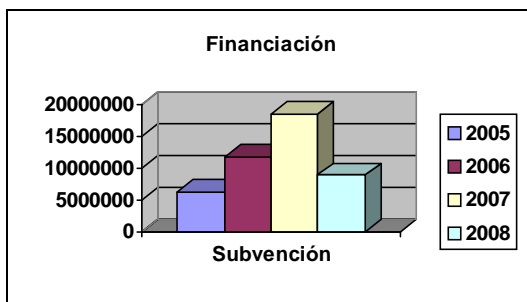


#### Proyectos de excelencia

En la cuarta edición de los proyectos de excelencia de la Consejería de Innovación, Ciencia y Empresa, se han financiado un total de 47 proyectos por un importe total de 8.907.387 euros. El total de financiación ha experimentado un descenso importante respecto a 2007, año en el que se consiguió una concesión extraordinariamente alta, aunque con valores similares a periodos anteriores.







## Producción científica de la UGR en el curso 2008-2009

A continuación se muestran una serie de indicadores relevantes de la producción científica de la Universidad de Granada en el curso 2008-2009 (datos hasta abril de 2009), y su evolución en los últimos años.

Las tablas se han desagregado por ponencias del Plan Andaluz de Investigación.

### Producción científica en revistas

AÑO	NPR	TVI npr	PJCR	TVI pjcr	%PUBJCR
2000	3186	8,5%	1137	6%	36%
2001	3308	3,8%	1145	1%	35%
2002	3435	3,8%	1247	9%	36%
2003	3776	9,9%	1459	17%	39%
2004	3876	2,6%	1471	1%	38%
2005	3903	0,7%	1581	7%	41%
2006	3757	-3,7%	1605	2%	43%
2007	4011	6,8%	1789	11%	45%
2008	3289*	--	1671*	--	51%
	<b>32541</b>		<b>13105</b>		<b>41%</b>

**Indicadores de producción:** NPR: Número bruto de trabajos publicados en revistas científicas | TVI ---: Tasa de Variación Interanual | PUBJCR: Número de trabajos brutos publicados en revistas indexadas en el *Journal Citation Reports* (JCR) | %PJCR: Porcentaje de trabajos indexados en el JCR frente al total. **Fuentes de Información:** SICA y *Web of Science* (ediciones del JCR comprendidas entre 2000 y 2007) | \* Datos SICA incompletos.

### Visibilidad de la producción científica publicadas en revistas del *Journal Citation Report* (JCR)

AÑO	IC	%IC	T3	%T3	PIF	SIF
2000	395	35%	110	10%	1,70	1932
2001	425	37%	128	11%	1,88	2155
2002	540	43%	141	11%	1,95	2427
2003	600	41%	150	10%	1,96	2865
2004	602	41%	110	7%	2,12	3116
2005	689	44%	159	10%	2,29	3618
2006	763	48%	170	11%	2,40	3851
2007	817	46%	182	10%	2,41	4319
2008	800*	48%	172*	10%	2,44*	4075*

**Indicadores de visibilidad:** IC: Número bruto de trabajos publicados en revistas científicas del JCR indexadas en el primer cuartil | % IC: Porcentaje de trabajos publicados en revistas indexadas en el JCR, porcentaje calculado contra el total de trabajos en el JCR (indicador PJCR) | T3: Número bruto de trabajos publicados en revistas científicas del JCR indexadas entre las tres primeras de alguna categoría. ) | %T3: Porcentaje de trabajos publicados en revistas científicas del JCR indexadas entre las tres primeras de alguna categoría, porcentaje calculado contra el total

de trabajos en el JCR (indicador PJCR) | **PIF:** Promedio de *Impact Factor* | **SIF:** Sumatorio de *Impact Factor*. **Fuentes de Información:** *SICA* y *Web of Science* (ediciones del JCR comprendidas entre 2000 y 2007) | \* Datos *SICA* incompletos.

La investigación en la UGR ha evolucionado de forma muy positiva en los últimos siete años no sólo por la cantidad de producción científica sino también por su calidad. En este periodo de tiempo, la producción científica ha crecido un 26 %, aunque es mucho más destacable el aumento del número de artículos publicados en revistas internacionales indexadas cifrado en un 57%. Esto quiere decir que la UGR ha experimentado una internacionalización importante en los últimos 10 años. Además, los resultados de la investigación que se realiza en la UGR son cada vez más citados y aparecen en revistas de mayor calidad. En este periodo de tiempo, los trabajos publicados en revistas internacionales situadas en las primeras posiciones (primer cuartil) ha experimentado un crecimiento del 107%.

### Indicadores generales de producción y visibilidad por ponencias en 2008

	Indicadores Producción			Indicadores visibilidad					
	NPR	PJCR	%PJCR	PIF	SIF	IC	%IC	T3	%T3
AGR	89	50	56%	1,85	93	28	56%	9	18%
BIO	120	107	89%	3,06	328	54	50%	13	12%
CTS	688	433	63%	3,12	1353	202	47%	41	9%
FQM	660	525	80%	2,51	1318	264	50%	38	7%
HUM	816	120	15%	1,71	205	37	31%	16	13%
RNM	472	332	70%	2,17	722	170	51%	57	17%
SEJ	353	35	10%	0,87	31	8	23%	1	3%
TEP	43	36	84%	1,42	51	19	53%	5	14%
TIC	214	145	68%	1,50	217	67	46%	9	6%

**Indicadores de producción:** **NPR:** Número bruto de trabajos publicados en revistas científicas | **TVI:** Tasa de Variación Interanual | **JCR:** Número de trabajos brutos publicados en revistas indexadas en el *Journal Citation Reports* (JCR) | **%JCR:** Porcentaje de trabajos indexados en el JCR frente al total. **Fuentes de Información:** *SICA* y *Web of Science* (ediciones del JCR comprendidas entre 2000 y 2007) |

**Indicadores de visibilidad:** **PIF:** Promedio de *Impact Factor* | **SIF:** Sumatorio de *Impact Factor*. **Fuentes de Información:** *SICA* y *Web of Science* (ediciones del JCR comprendidas entre 2000 y 2007) | **IC:** Número bruto de trabajos publicados en revistas científicas del JCR indexadas en el primer cuartil | **%IC:** Porcentaje de trabajos publicados en revistas indexadas en el JCR, porcentaje calculado contra el total de trabajos en el JCR (indicador PJCR) | **T3:** Número bruto de trabajos publicados en revistas científicas del JCR indexadas entre las tres primeras de alguna categoría. ) | **%T3:** Porcentaje de trabajos publicados en revistas científicas del JCR indexadas entre las tres primeras de alguna categoría, porcentaje calculado contra el total de trabajos en el JCR (indicador PJCR).

**NOTA:** Los datos de 2008 incompletos ya que se obtienen de *SICA*

**Fuentes de Información:** *SICA* y *Web of Science* (ediciones del JCR comprendidas entre 2000 y 2007) |

El área que presenta una producción mayor es la de Humanidades con 816 trabajos, aunque de éstos, sólo un 15 % están publicados en revistas indexadas en el JCR. Las áreas que presentan un mayor porcentaje de publicaciones en revistas del JCR son Biología y Biotecnología, Tecnologías de la producción y la construcción y Ciencias Exactas y Experimentales. Las áreas en las que se publica en las revistas de mayor impacto y, que por tanto, conlleva una citación mayor, son Agroindustrial y Alimentación, Tecnologías de la producción y la construcción y Recursos Naturales, Energía y Medio Ambiente.

Evolución de los Indicadores generales de producción y visibilidad ponencia AGR

	NPR	PJCR	%PJCR	PIF	SIF	IC	%IC	T3	%T3
2000	89	50	56%	1,85	93	28	56%	9	18%
2001	104	53	51%	1,75	93	19	36%	13	25%
2002	90	67	74%	2,05	137	33	49%	12	18%
2003	85	63	74%	1,71	108	36	57%	8	13%
2004	58	41	71%	1,55	64	17	41%	3	7%
2005	102	37	36%	1,74	64	16	43%	5	14%
2006	90	67	74%	2,07	139	34	51%	5	7%
2007	68	50	74%	2,20	110	32	64%	14	28%
2008	89	50	56%	1,85	93	28	56%	9	18%
	<b>775</b>	<b>478</b>	<b>62%</b>	<b>1,88</b>	<b>899</b>	<b>243</b>	<b>51%</b>	<b>78</b>	<b>16%</b>

Evolución de los Indicadores generales de producción y visibilidad ponencia BIO

	NPR	PJCR	%PJCR	PIF	SIF	IC	%IC	T3	%T3
2000	120	107	89%	3,06	328	54	50%	13	12%
2001	130	102	78%	2,85	291	40	39%	7	7%
2002	114	83	73%	2,84	236	35	42%	5	6%
2003	107	90	84%	2,51	226	36	40%	10	11%
2004	137	109	80%	3,11	339	50	46%	11	10%
2005	138	100	72%	2,70	270	33	33%	6	6%
2006	122	99	81%	2,80	277	47	47%	5	5%
2007	116	92	79%	2,87	264	41	45%	5	5%
2008	120	107	89%	3,06	328	54	50%	13	12%
	<b>1104</b>	<b>889</b>	<b>81%</b>	<b>2,88</b>	<b>2558</b>	<b>390</b>	<b>51%</b>	<b>75</b>	<b>9%</b>

Evolución de los Indicadores generales de producción y visibilidad ponencia CTS

	NPR	PJCR	%PJCR	PIF	SIF	IC	%IC	T3	%T3
2000	688	433	63%	3,12	1353	202	47%	41	9%
2001	726	353	49%	2,44	862	128	36%	56	16%
2002	747	371	50%	2,13	789	164	44%	50	13%
2003	782	394	50%	2,46	971	181	46%	62	16%
2004	753	385	51%	2,47	951	152	39%	36	9%
2005	792	434	55%	2,53	1096	180	41%	43	10%
2006	717	419	58%	2,76	1155	187	45%	54	13%
2007	831	484	58%	2,83	1371	196	40%	58	12%
2008	688	433	63%	3,12	1353	202	47%	41	9%
	<b>6724</b>	<b>3706</b>	<b>55%</b>	<b>2,67</b>	<b>9900</b>	<b>1592</b>	<b>51%</b>	<b>441</b>	<b>2%</b>

## Evolución de los Indicadores generales de producción y visibilidad ponencia FQM

	NPR	PJCR	%PJCR	PIF	SIF	IC	%IC	T3	%T3
2000	660	525	80%	2,51	1318	264	50%	38	7%
2001	469	343	73%	1,67	572	138	40%	24	7%
2002	472	355	75%	2,19	778	154	43%	32	9%
2003	584	435	74%	2,05	891	185	43%	24	6%
2004	630	484	77%	2,23	1078	217	45%	24	5%
2005	669	542	81%	2,53	1372	250	46%	44	8%
2006	722	573	79%	2,71	1552	311	54%	60	10%
2007	740	590	80%	2,63	1552	289	49%	42	7%
2008	660	525	80%	2,51	1318	264	50%	38	7%
	<b>5606</b>	<b>4372</b>	<b>78%</b>	<b>2,39</b>	<b>10431</b>	<b>2072</b>	<b>51%</b>	<b>326</b>	<b>2%</b>

## Evolución de los Indicadores generales de producción y visibilidad ponencia HUM

	NPR	PJCR	%PJCR	PIF	SIF	IC	%IC	T3	%T3
2000	816	120	15%	1,71	205	37	31%	16	13%
2001	948	30	3%	0,98	29	8	27%	2	7%
2002	1063	52	5%	2,01	104	29	56%	8	15%
2003	1152	81	7%	1,25	101	27	33%	7	9%
2004	1276	70	5%	1,34	94	21	30%	9	13%
2005	1223	93	8%	1,60	148	38	41%	19	20%
2006	1137	107	9%	1,67	179	37	35%	10	9%
2007	1137	113	10%	1,81	205	45	40%	12	11%
2008	816	120	15%	1,71	205	37	31%	16	13%
	<b>9568</b>	<b>786</b>	<b>8%</b>	<b>1,62</b>	<b>1271</b>	<b>279</b>	<b>51%</b>	<b>99</b>	<b>10%</b>

## Evolución de los Indicadores generales de producción y visibilidad ponencia RNM

	NPR	PJCR	%PJCR	PIF	SIF	IC	%IC	T3	%T3
2000	472	332	70%	2,17	722	170	51%	57	17%
2001	369	177	48%	1,82	322	83	47%	29	16%
2002	399	240	60%	1,52	366	110	46%	28	12%
2003	449	259	58%	1,76	456	103	40%	33	13%
2004	424	248	58%	1,90	471	112	45%	26	10%
2005	380	234	62%	1,97	461	125	53%	32	14%
2006	429	271	63%	2,11	573	138	51%	38	14%
2007	497	320	64%	2,05	657	165	52%	45	14%
2008	472	332	70%	2,17	722	170	51%	57	17%
	<b>3891</b>	<b>2413</b>	<b>62%</b>	<b>1,97</b>	<b>4748</b>	<b>1176</b>	<b>51%</b>	<b>345</b>	<b>3%</b>

Evolución de los Indicadores generales de producción y visibilidad ponencia SEJ

	NPR	PJCR	%PJCR	PIF	SIF	IC	%IC	T3	%T3
2000	353	35	10%	0,87	31	8	23%	1	3%
2001	385	14	4%	0,69	10	2	14%		
2002	452	19	4%	1,12	21	3	16%	1	5%
2003	459	19	4%	0,98	19	6	32%	2	11%
2004	480	23	5%	0,66	15	5	22%		
2005	472	39	8%	0,90	35	9	23%	3	8%
2006	453	43	9%	0,80	34	4	9%	1	2%
2007	458	62	14%	0,96	60	15	24%		
2008	353	35	10%	0,87	31	8	23%	1	3%
	<b>3865</b>	<b>289</b>	<b>7%</b>	<b>0,88</b>	<b>255</b>	<b>60</b>	<b>51%</b>	<b>9</b>	<b>27%</b>

Evolución de los Indicadores generales de producción y visibilidad ponencia TEP

	NPR	PJCR	%PJCR	PIF	SIF	IC	%IC	T3	%T3
2000	43	36	84%	1,42	51	19	53%	5	14%
2001	24	14	58%	1,24	17	7	50%	2	14%
2002	34	18	53%	0,67	12	6	33%		
2003	35	15	43%	1,52	23	8	53%	1	7%
2004	52	24	46%	1,16	28	12	50%	2	8%
2005	61	36	59%	1,22	44	20	56%	7	19%
2006	57	44	77%	1,33	59	23	52%	2	5%
2007	75	56	75%	1,43	80	26	46%	12	21%
2008	43	36	84%	1,42	51	19	53%	5	14%
	<b>424</b>	<b>279</b>	<b>66%</b>	<b>1,31</b>	<b>365</b>	<b>140</b>	<b>51%</b>	<b>36</b>	<b>28%</b>

Evolución de los Indicadores generales de producción y visibilidad ponencia TIC

	NPR	PJCR	%PJCR	PIF	SIF	IC	%IC	T3	%T3
2000	214	145	68%	1,50	217	67	46%	9	6%
2001	182	126	69%	0,73	91	25	20%	2	2%
2002	157	116	74%	0,93	107	30	26%	4	3%
2003	213	168	79%	0,94	159	32	19%	5	3%
2004	178	162	91%	0,94	153	34	21%	2	1%
2005	228	151	66%	1,38	208	39	26%	5	3%
2006	214	109	51%	1,62	177	46	42%	5	5%
2007	273	148	54%	1,93	286	66	45%	13	9%
2008	214	145	68%	1,50	217	67	46%	9	6%
	<b>1873</b>	<b>1270</b>	<b>68%</b>	<b>1,27</b>	<b>1615</b>	<b>406</b>	<b>51%</b>	<b>54</b>	<b>6%</b>