

A N E X O

La UGR en cifras

ESTADÍSTICO



- Comunidad universitaria
- Estructura académica y docencia
- Oferta universitaria
- Demanda universitaria
- Becas y ayudas al estudio
- Investigación y transferencia del conocimiento
- Relaciones Internacionales
- Otros datos estadísticos

LA UGR EN CIFRAS. Anexo estadístico.

CONTENIDOS

1. COMUNIDAD UNIVERSITARIA

Personal Docente e Investigador

- Datos de Personal Docente e Investigador por categorías

Personal de Administración y Servicios

- Número de efectivos en el Personal de Administración y Servicios (2010/2011)

Estudiantes

- Estudiantes de Grado
- Estudiantes de Másteres Oficiales y Doctorado
- Estudiantes de Enseñanzas no regladas

2. ESTRUCTURA ACADÉMICA Y DE DOCENCIA

Centros Universitarios

- Titulaciones impartidas, nº estudiantes matriculados y nº estudiantes titulados

Organización docente

- Datos generales de organización docente
- Número de asignaturas básicas y obligatorias por ramas de conocimiento en titulaciones de grado

3. OFERTA UNIVERSITARIA

Oferta universitaria en titulaciones oficiales de grado y segundo ciclo

Oferta universitaria en titulaciones oficiales de posgrado

Oferta universitaria en enseñanzas no regladas

4. DEMANDA UNIVERSITARIA

Procedimientos de acceso a la universidad

- Estadística de la prueba de acceso para los estudios universitarios de grado
- Estadística de la prueba de acceso para mayores de 25 años
- Estadística del procedimiento de acceso para mayores de 40 años con experiencia laboral o profesional
- Estadística de la prueba de acceso para mayores de 45 años sin experiencia laboral ni profesional

Preinscripción

- Estadísticas de preinscripción para acceso a los grados. Distrito único andaluz
- Estadísticas de preinscripción para acceso a segundo ciclo. Distrito único andaluz

Otros datos

5. BECAS Y AYUDAS AL ESTUDIO

Becas externas

- Becas de Régimen General del Ministerio de Educación. Convocatoria 2010/2011

Becas propias de la Universidad de Granada

- Programa General
- Becas de Programas Específicos
- Ayudas propuestas por el Gabinete de Asistencia Social al Estudiante
- Otras ayudas (financiadas con fondos propios)
- Becas de Enseñanzas Propias
- Becas Convenios
- Ayudas Extraordinarias de carácter social

Programa movilidad nacional Sicue-Séneca

6. INVESTIGACIÓN Y TRANSFERENCIA DEL CONOCIMIENTO

Producción científica y visibilidad de la actividad investigadora

- Publicaciones en revistas atendiendo a la clasificación CIRC y presentadas por ponencias del PAIDI (Junta de Andalucía).

- Producción de Libros, Capítulos y Contribuciones a Congresos presentada por ponencias del PAIDI.
- Número de grupos e investigadores totales, doctores y no doctores presentados según ponencia del PAIDI.
- Productividad de diferentes tipologías documentales para grupos, investigadores, doctores presentada por ponencia del PAIDI.
- Producción científica en las bases de datos Thomson-ISI presentada según año y comparada con los indicadores nacionales.
- Visibilidad científica en las bases de datos Thomson-ISI presentada según año y comparada con los indicadores nacionales
- Producción e impacto científico en las bases de datos Thomson-ISI presentado por 12 campos del conocimiento y comparado con los indicadores nacionales
- Producción y visibilidad científica presentada por categorías del Journal Citation Reports.
- Producción y visibilidad científica de las 20 universidades españolas con mayor producción ISI.
- Producción científica en la base de datos SCOPUS (Elsevier) presentada según año y área temática.
- Proyectos de investigación concedidos según convocatoria y año de concesión
- Proyectos de investigación concedidos según convocatoria y ponencias del PAIDI.
- Recursos humanos obtenidos a través de diferentes convocatorias.

Grupos de investigación registrados

Oferta I +D de la Universidad de Granada

Contratos y Convenios de Investigación

- Contratos y convenios de investigación suscritos en 2010-2011
- Otros contratos gestionados por la OTRI EN 2010-2011
- Proyectos, contratos y convenios de investigación en vigor

Patentes

- Patentes registradas en la Oficina de Transferencia de Resultados de Investigación de la Universidad de Granada durante el curso 2010-2011
- Explotación de resultados protegidos

Creación de empresas basadas en el conocimiento: spin-off

7. RELACIONES INTERNACIONALES

Movilidad internacional de estudiantes

- Programa de Aprendizaje Permanente (PAP/Erasmus)
- Programa Propio de Movilidad Internacional
- Programas de corta duración (Programa 2 Plan Propio de Internacionalización)
- Programa Erasmus Mundus
- Otros Programas
- Libre Movilidad

Movilidad internacional de PDI

- Programa de Aprendizaje Permanente (PAP/Erasmus)
- Programa Propio
- Programa Erasmus Mundos
- Programa de Becas del Grupo Coimbra

Movilidad internacional de PAS

- Programa de Aprendizaje Permanente (PAP/Erasmus)

Lectorados

Titulaciones dobles o conjuntas

Proyectos internacionales de cooperación académica

Redes y asociaciones

8. OTROS DATOS

Datos económicos

- Principales magnitudes económico-financieras derivados de las cuentas anuales de la Universidad de Granada relativas al ejercicio económico 2010:

Actividad cultural

- Cuadro resumen de las principales actividades culturales desarrolladas en 2010-2011

Actividad en empleo y prácticas

- Cuadro resumen de Programas de prácticas en empresas
- Agencia de Colocación
- Acciones de fomento de empleo de la Fundación Empresa Universidad

Servicios

- Actividades deportivas
- Informática y Redes de Comunicación
- Acción Social
- Títulos
- Registro
- Datos aportados por otros servicios

1

LA COMUNIDAD UNIVERSITARIA

PERSONAL DOCENTE E INVESTIGADOR

Datos de Personal Docente e Investigador por categorías	
	2010-2011
Funcionarios de cuerpos docentes universitarios	2.189
Catedrático de Universidad	541
Titular de Universidad	1.446
Catedrático de Escuela Universitaria	55
Titular de Escuela Universitaria	147
Personal docente e investigador contratado y otros	1.637
Ayudante	40
Profesor Asociado LRU	206
Profesor Asociado Laboral	250
Profesor Asociado CC. de la Salud	231
Profesor Colaborador	178
Profesor Ayudante Doctor	245
Profesor Contratado Doctor	282
Profesor Emérito	11
Profesor Visitante	14
Otras categorías	180
Total	3.826

PERSONAL DE ADMINISTRACIÓN Y SERVICIOS

Número de efectivos en el Personal de Administración y Servicios (2010/2011)

Funcionarios	
Grupo A1	146
Grupo A2	171
Grupo C1	473
Grupo C2	120
TOTAL	910
Laborales	
Grupo I	31
Grupo II	58
Grupo III	475
Grupo IV	694
TOTAL	1258
Personal eventual	
Eventuales	8

· ESTUDIANTES

Estudiantes de Grado

Nº de estudiantes de grado y distribución por edad

Edad	Mujeres	Hombres	Total
<=18 años	3.125	2.088	5.213
19 años	3.678	2.308	5.986
20 años	4.004	3.113	7.117
21 años	3.852	3.235	7.087
22 años	3.649	3.065	6.714
23 años	2.982	2.586	5.568
24 años	2.174	1.949	4.123
25 años	1.644	1.481	3.125
26 años	1.154	1.130	2.284
27 años	848	795	1.643
28 años	608	649	1.257
29 años	470	480	950
30-34 años	1.450	1.390	2.840
35-39 años	599	554	1.153
>=40 años	745	694	1.439
Totales	30.982	25.517	56.499
Porcentaje	54,8%	45,2%	

Distribución de estudiantes de grado por provincia / país de origen

Provincia	Hombres	Mujeres	Totales
Álava	6	20	26
Albacete	53	132	185
Alicante	197	360	557
Almería	1.722	2.257	3.979
Ávila	2	2	4
Badajoz	117	193	310
Baleares	78	153	231
Barcelona	74	93	167
Burgos	12	11	23
Cáceres	47	63	110
Cádiz	964	1.190	2.154
Castellón	13	10	23
Ciudad Real	218	397	615
Córdoba	1.053	1.500	2.553
Coruña, La	19	20	39
Cuenca	11	19	30
Gerona	16	27	43
Granada	11.221	14.676	25.897
Guadalajara	3	6	9
Guipúzcoa	9	22	31
Huelva	155	198	353
Huesca	6	16	22
Jaén	2.014	2.816	4.830
León	8	27	35
Lérida	5	6	11
La Rioja	8	18	26
Lugo	7	5	12
Madrid	95	112	207
Málaga	1.788	2.011	3.799
Murcia	356	524	880
Navarra	18	27	45
Orense	6	3	9
Asturias	8	29	37
Palencia	4	12	16
Palmas, Las	198	299	497
Pontevedra	19	23	42
Salamanca	10	13	23
Sta. Cruz de Tenerife	84	137	221
Cantabria	15	26	41
Segovia	6	4	10
Sevilla	238	331	569

Provincia	Hombres	Mujeres	Totales
Soria	5	6	11
Tarragona	12	11	23
Teruel	4	4	8
Toledo	31	51	82
Valencia	45	61	106
Valladolid	13	8	21
Vizcaya	22	22	44
Zamora	4	2	6
Zaragoza	20	22	42
Ceuta	484	683	1.167
Melilla	411	731	1.142
Países de origen			
Austria	5	2	7
Andorra		1	1
Angola		1	1
Bélgica	9	4	13
Bulgaria		1	1
Bolivia	2		2
Brasil	14	1	15
Suiza		1	1
República Checa	6	11	17
Colombia	14		14
Costa Rica	1	1	2
Checoslovaquia	4		4
Chipre	2	1	3
Alemania	27	13	40
Dinamarca	5		5
Ecuador	1	1	2
Eslovaquia	4	26	30
Estonia	1		1
Francia	46	4	50
Reino Unido	4		4
Grecia	8		8
Guinea Ecuatorial	1		1
Hungría	1	2	3
Italia	122	14	136
Japón		2	2
Marruecos	78	130	208
México	28	3	31
Noruega	2	2	4
Holanda (Países Bajos)	1		1
Portugal	18	1	19
Panamá	3		3
Perú	2	1	3
Polonia	11	16	27
Puerto Rico	1	10	11
Paraguay	1	3	4
Rumanía	8	10	18
Argentina	3		3
Chile	5	3	8
China (Rep. Popular)	1	1	2
Suecia	2	2	4
Finlandia	3	11	14
Siria	1		1
Togo	1		1
Turquía	2		2
Uruguay	1		1
Nigeria	1		1
Venezuela	5	1	6
Sin Datos de Provincia	795	985	1.780
Sin Datos de País	2.333	328	2.661

- Procedentes de Granada: 25.897 (45,8%)
- Procedentes del resto de provincias españolas: 27.206 (48,2%)
- Procedentes del extranjero (incluidos "sin datos país"): 3.396 (6%)

Distribución de alumnos de grado por nacionalidad

Nacionalidad	Hombres	Mujeres	Totales	Nacionalidad	Hombres	Mujeres	Totales
Afgana	1	1	2	Holandesa	47	5	52
Albanesa	4	55	59	Hondureña	1	2	3
Alemana	359	3	362	Húngara	16	3	19
Angoleña	1	1	2	Hindú	3	0	3
Argelina	7	6	13	Iraní	1	0	1
Argentina	27	44	71	Irlandesa (Eire)	24	2	26
Armenia	2	1	3	Islandesa	3	0	3
Australiana	18	1	19	Israelita	2	1	3
Austriaca	37	7	44	Italiana	481	65	546
Belga	104	11	115	Japonesa	6	3	9
Boliviana	9	4	13	Jordana	10	3	13
Brasileña	50	8	58	Letona	8	1	9
Británica	203	16	219	Libanesa	2	1	3
Británica (Gibraltar)	1	43	44	Lituana	12	9	21
Búlgara	12	13	25	Maliense	0	1	1
Canadiense	21	1	22	Marroquí	306	475	781
Checa	5	9	14	Mauritana	0	3	3
Checa	37	9	46	Mexicana	90	12	102
Chilena	28	10	38	Moldava	1	3	4
China	14	18	32	Montenegrina	1	0	1
Chipriota	7	6	13	Mozambiqueña	1	1	2
Colombiana	47	22	69	Nicaragüense	0	4	4
Coreana del sur	4	0	4	Nigeriana	1	0	1
Costa marfileña	0	1	1	Noruega	21	6	27
Costarricense	3	2	5	Nuevazelandesa	2	1	3
Croata	2	0	2	Palestina	1	0	1
Cubana	5	10	15	Palestina A. Golán	2	0	2
Danesa	26	3	29	Panameña	3	1	4
De Bosnia y Herzegovina	1	0	1	Paraguaya	3	2	5
De Rodesia-Zimbabwe	1	0	1	Peruana	20	7	27
De Liechtenstein	0	1	1	Polaca	130	44	174
Dominicana	1	2	3	Portuguesa	52	6	58
Ecuatoguineana	7	4	11	Puertorriqueña	12	0	12
Ecuatoriana	9	17	26	Rumana	30	61	91
Eslovaca	22	36	58	Rusa	36	23	59
Eslovena	5	0	5	Salvadoreña	1	0	1
Española	22.238	29.441	51.679	Senegalesa	5	1	6
Estadounidense	249	13	262	Serbia	18	0	18
Estonia	9	0	9	Siria	5	3	8
Etiope	0	1	1	Sueca	15	9	24
Filipina	1	0	1	Suiza	28	8	36
Finlandesa	21	17	38	Togolesa	1	0	1
Francesa	387	40	427	Tunecina	0	1	1
Gabonesa	2	0	2	Turca	17	2	19
Ghanesa	1	0	1	Ucraniana	10	15	25
Grenadina	1	1	2	Uruguaya	9	7	16
Griega	51	3	54	Venezolana	10	9	19
Guatemalteca	1	2	3	Yugoslava	1	0	1
Guineana (Rep.)	1	1	1	Sin datos	26	298	324
Guyana	1	0	1				

Nacionalidad	Nº Total estudiantes	Porcentaje sobre el total de estudiantes	Porcentaje sobre total de extranjeros
Españoles	51.679	91,4%	-
Extranjeros	4.820	8,6%	-
Europeos (- españoles)	2781	4,9%	57,7%
Americanos	782	1,3%	16,2%
Africanos	829	1,46%	17,2%
Asiáticos	82	0,14%	1,7%
De Oceanía	22	0,03%	0,45%
Sin datos:	324		

Estudiantes de Másteres y Doctorado

Programas de Doctorado (planes a extinguir)

Total de alumnos matriculados:	1438
Alumnos de docencia:	0
Alumnos de Investigación Tutelada:	282
Alumnos matriculados en el Plan de Trabajo:	1156
De ellos son extranjeros:	478
De ellos son licenciados en una Universidad extranjera:	467
De ellos son licenciados en una Universidad distinta a la UGR:	693

Másteres y Doctorado (RD 56/2005 y RD 1393/2007)

Total de alumnos matriculados:	5443
Alumnos de docencia de máster:	4337
Alumnos de docencia de doctorado:	339
Alumnos matriculados en el Plan de Trabajo:	767
De ellos son extranjeros:	1154
De ellos son licenciados en una Universidad extranjera:	1046
De ellos son licenciados en una Universidad distinta a la UGR:	2314

Tesis Doctorales

Tesis depositadas hasta la fecha:	390
Con Doctorado Europeo:	91
Con Doctorado Internacional:	3

Estudiantes de Enseñanzas no regladas

Tipo de enseñanzas	Nº estudiantes matriculados	
Títulos Propios	Másteres Propios	
	Artes y Humanidades	117
	CC. de la Salud	321
	CC. Sociales y Jurídicas	553
	Ciencias	16
	Ingeniería y Arquitectura	13
	Expertos	
	Artes y Humanidades	40
	CC. de la Salud	125
	CC. Sociales y Jurídicas	188
	Ciencias	44
	Ingeniería y Arquitectura	52
	Diplomas	
	Artes y Humanidades	768
	CC. de la Salud	116
	CC. Sociales y Jurídicas	853
	Ciencias	257
	Ingeniería y Arquitectura	443
Total	3906	
Idiomas (Centro de Lenguas Modernas)	Sección de español para extranjeros	5837
	Sección de lenguas extranjeras	2675
	Total	8512
Enseñanzas virtuales	Alumnos que han cursado algún tipo de enseñanza en modalidad virtual	7100
Estudios Universitarios para Mayores	Granada	564
	Baza	65
	Guadix	71
	Motril	56
	Órgiva	15
	Ceuta	62
	Melilla	29
	Total	862
Cursos de verano	Centro Mediterráneo	2000
	Cursos de Ceuta	200
	Cursos de Melilla	268
	Total	2468
Total enseñanzas no regladas		22848

2

ESTRUCTURA ACADÉMICA Y DE DOCENCIA

Tipo de estructura	Nº	
Centros Universitarios	Facultades	22
	Escuelas Técnicas Superiores	4
	Centros Adscritos	2
	Total Centros	28
Departamentos	121	
Institutos Universitarios de Investigación	14	

CENTROS UNIVERSITARIOS

Facultades Granada

Centro	Titulaciones impartidas	Estudiantes 2010/2011	Titulados 2010/2011
Facultad de Bellas Artes	Grado en Bellas Artes	235	
	Grado en Conservación y Restauración de Bienes Culturales	50	
	Licenciado en Bellas Artes	1057	
	Total:	1342	209
Facultad de Comunicación y Documentación	Diplomado en Biblioteconomía y Documentación	124	29
	Licenciado en Documentación	120	25
	Licenciado en Comunicación Audiovisual	176	44
	Grado en Información y Documentación	70	-
	Grado en Comunicación Audiovisual	66	-
Total:	556	98	
Facultad de Ciencias	Grado en Biología	285	-
	Grado en Bioquímica	57	-
	Grado en Ciencias Ambientales	159	-
	Grado en Estadística	66	-
	Grado en Física	105	-
	Grado en Geología	72	-
	Grado en Ingeniería Química	130	-
	Grado en Matemáticas	123	-
	Grado en Óptica y Optometría	133	-
	Grado en Química	95	-
	Diplomado en Estadística	68	18
	Diplomado en Óptica y Optometría	390	115
	Ingeniero Electrónico	96	10
	Ingeniero Químico	496	69
	Licenciado en Biología	1047	137
	Licenciado en Bioquímica	89	17
	Licenciado en Ciencias Ambientales	717	107
	Licenciado en Ciencias y Técnicas Estadísticas	41	9
	Licenciado en Física	390	39
	Licenciado en Geología	177	36
Licenciado en Matemáticas	266	34	
Licenciado en Química	369	52	
Total:	5371	643	
Facultad de Ciencias de la Actividad Física y el Deporte ¹	Grado en Ciencias de la Actividad Física y el Deporte	187	-
	Licenciatura en Ciencias de la Actividad Física y el Deporte	1188	211
	Total:	1375	211
Facultad de Ciencias de la Educación	Maestro especialista en Educación Infantil	445	180
	Maestro especialista en Educación Primaria	742	261
	Maestro especialista en Educación Especial	218	76
	Maestro especialista en Educación Musical	254	51
	Maestro especialista en Educación Física	404	139
	Maestro especialista en Audición y Lenguaje	210	81
	Maestro especialista en Lengua Extranjera	460	140
	Diplomado en Educación Social	216	91

¹ El Consejo de Gobierno de la Universidad de Granada de 27 de junio de 2011 aprobó el cambio de denominación de la "Facultad de Ciencias de la Actividad Física y el Deporte" por el de "Facultad de Ciencias del Deporte".

	Licenciado en Pedagogía	837	155
	Licenciado en Psicopedagogía	606	169
	Grado en Educación Infantil	278	-
	Grado en Educación Primaria	667	-
	Grado en Pedagogía	117	-
	Grado en Educación Social	100	-
	Total:	5554	1343
Centro	Titulaciones impartidas	Estudiantes 2010/2011	Titulados 2010/2011
Facultad de Ciencias de la Salud	Diplomado en Enfermería	372	139
	Diplomado en Fisioterapia	160	51
	Diplomado en Terapia Ocupacional	152	52
	Grado en Enfermería	139	-
	Grado en Fisioterapia	55	-
	Grado en Terapia Ocupacional	63	-
	Total:	941	242
Facultad de Ciencias del Trabajo	Diplomatura de Relaciones Laborales	1.380	211
	Licenciatura en Ciencias del Trabajo	375	88
	Grado en Relaciones Laborales y Recursos Humanos	434	-
	Total:	2189	299
Facultad de Ciencias Económicas y Empresariales	Diplomatura en Ciencias Empresariales	1348	
	Diplomatura en Turismo	559	
	Licenciatura en Administración y Dirección de Empresas	1988	
	Licenciatura en Admón. y Dirección de Empresas y Derecho	708	
	Licenciatura en Economía	1424	
	Licenciatura en Investigación y Técnicas de Mercado	227	
	Grado en Finanzas y Contabilidad	132	-
	Grado en Administración y Dirección de Empresas	293	-
	Grado en Administración y Dirección de Empresas y Derecho	149	-
	Grado en Economía	266	-
	Grado en Marketing e Investigación de Mercado	133	-
Grado en Turismo	147	-	
	Total:	7347	1011
Facultad de Ciencias Políticas y Sociología	Licenciado en Ciencias Políticas y de la Administración	651	
	Grado en Ciencias Políticas y de la Administración	161	
	Licenciado en Sociología	477	
	Grado en Sociología	142	
	Doble Titulación de C. Políticas y de la Administración y Derecho	353	
	Doble Grado en Cc. Políticas y de la Administración y Derecho	104	
	Total:	1888	141
Facultad de Derecho	Licenciatura en Derecho	2755	338
	Doble Licenciatura en Derecho-Lade	708	60
	Doble Licenciatura en Derecho-C. Políticas y de la Administración	350	9
	Grado en Derecho	541	-
	Doble Grado en Derecho-Lade	149	-
	Doble Grado en Derecho-Ciencias Políticas y de la Administración	104	-
	Total:	4697	407
Facultad de Farmacia	Grado en Farmacia	332	-
	Grado en Nutrición Humana y Dietética	101	-
	Licenciado en Farmacia	2.254	262
	Licenciado en Ciencia y Tecnología de los Alimentos	224	68
	Diplomado en Nutrición Humana y Dietética	258	74
	Total:	3169	404
Facultad de Filosofía y Letras	Licenciado en Antropología Social y Cultural	532	
	Licenciado en Filología Árabe	115	
	Licenciado en Filología Clásica	76	
	Licenciado en Filología Eslava	57	
	Licenciado en Filología Francesa	134	
	Licenciado en Filología Hebrea	7	
	Licenciado en Filología Hispánica	679	
	Licenciado en Filologías Inglesas y Alemana	595	
	Licenciado en Filología Italiana	17	
	Licenciado en Filología Portuguesa	6	
	Licenciado en Filología Románica	29	
	Licenciado en Filosofía	302	
	Licenciado en Geografía	122	

	Licenciado en Historia	635	
	Licenciado en Historia del Arte	472	
	Licenciado en Historia y Ciencias de la Música	145	
	Licenciado en Teoría de la Literatura y Literatura Comparadas	119	
	Grado en Estudios Árabes	33	-
	Grado en Estudios Franceses	77	-
	Grado en Filología Clásica	42	-
	Grado en Filología Hispánica	71	-
	Grado en Estudios Ingleses	146	-
	Grado en Historia	158	-
	Grado en Historia del Arte	156	-
	Grado en Historia y Ciencias de la Música	77	-
	Grado en Geografía y Gestión del Territorio	60	-
	Grado en Filosofía	78	-
Grado en Lenguas Modernas	66	-	
Grado en Literaturas Comparadas	34	-	
	Total:	5040	436

Centro	Titulaciones impartidas	Estudiantes 2010/2011	Titulados 2010/2011
Facultad de Medicina	Grado de Medicina	253	-
	Licenciatura en Medicina	1473	204
	Total:	1726	204
Facultad de Odontología	Licenciado en Odontología	499	85
	Grado en Odontología	82	-
	Total:	581	85
Facultad de Psicología	Licenciado Psicología	1576	237
	Diplomado Logopedia	171	53
	Grado Psicología	309	-
	Grado Logopedia	62	-
	Total:	2118	290
Facultad de Trabajo Social	Diplomatura en Trabajo Social	523	160
	Grado en Trabajo Social	182	-
	Total:	705	160
Facultad de Traducción e Interpretación	Grado en Traducción e Interpretación	299	-
	Licenciatura de Traducción e Interpretación	1.412	
	Licenciatura de Traducción e Interpretación (LAE)	27	
	Total:	1738	264

Facultades Ceuta

Centro	Titulaciones impartidas	Estudiantes 2010/2011	Titulados 2010/2011
Facultad de Ciencias de la Salud	Diplomatura en Enfermería	373	95
	Grado en Enfermería	138	-
	Total:	511	95
Facultad de Educación y Humanidades	Maestro: Audición y Lenguaje	27	10
	Maestro: Educación Especial	71	23
	Maestro: Educación Física	209	64
	Maestro: Educación Infantil	233	50
	Maestro: Educación Musical	21	5
	Maestro: Educación Primaria	164	35
	Maestro: Lengua Extranjera	66	21
	Diplomado en Ciencias Empresariales	233	76
	Ingeniero Técnico en Informática de Gestión	57	16
	Licenciado en Psicopedagogía	127	53
	Grado de Maestro en Educación Primaria	161	-
	Grado de Maestro en Educación Infantil	56	-
	Grado en Administración y Dirección de Empresas	38	-
	Grado en Ingeniería de Informática de Gestión	19	-
	Total:	1482	353

Facultades Melilla

Centro	Titulaciones impartidas	Estudiantes 2010/2011	Titulados 2010/2011
Facultad de Ciencias Sociales	Diplomatura en CC. Empresariales	117	81
	Diplomatura en Gestión y Administración Pública	24	16

	Diplomatura en Relaciones Laborales	35	24
	Grado de Administración y Dirección de Empresas	55	-
	Grados de Relaciones Laborales y Recursos Humanos	12	-
	Grado de Gestión y Administración de Pública	16	-
	Total:	259	121

Centro	Titulaciones impartidas	Estudiantes 2010/2011	Titulados 2010/2011
Facultad de Educación y Humanidades	Grado de Maestro en Educación Primaria	78	-
	Grado de Maestro en Educación Infantil	44	-
	Diplomatura de Maestro especialidad Audición y Lenguaje	13	4
	Diplomatura de Maestro especialidad Educación Especial	24	4
	Diplomatura de Maestro especialidad Educación Física	60	12
	Diplomatura de Maestro especialidad Educación Infantil	83	14
	Diplomatura de Maestro especialidad Educación Musical	12	4
	Diplomatura de Maestro especialidad Educación Primaria	106	10
	Diplomatura de Maestro especialidad Lengua Extranjera	34	7
	Licenciado en Psicopedagogía	66	17
	Total:	520	72
Facultad de Enfermería	Diplomado en Enfermería	150	54
	Grado en Enfermería	60	-
	Total:	210	54

Escuelas Técnicas Superiores

Centro	Titulaciones impartidas	Estudiantes 2010/2011	Titulados 2010/2011
E.T.S. de Arquitectura	Arquitecto	1622	111
	Grado en Arquitectura	173	-
	Total:	1795	111
E.T.S. de Ingenierías Informática y de Telecomunicación	Grado en Ingeniería Informática	483	-
	Grado en Ingeniería de Tecnologías de Telecomunicación	147	-
	Ingeniero en Informática	384	380
	Ingeniero de Telecomunicación	199	198
	Ingeniero Técnico en Informática de Gestión	341	232
	Ingeniero Técnico en Informática de Sistemas	329	235
	Total:	1883	1045
E.T.S. de Ingeniería de Caminos, Canales y Puertos	Ingeniero de Caminos, Canales y Puertos	1467	135
	Grado en Ingeniería Civil	200	-
	Total:	1647	135
E.T.S. de Ingeniería de Edificación	Arquitectura Técnica	1916	361
	Grado de Ingeniería de Edificación	402	-
	Total:	2318	361

Centros adscritos

Centro	Titulaciones impartidas	Estudiantes 2010/2011	Titulados 2010/2011
E. U. de Enfermería (S.A.S) Virgen de las Nieves	Grado en Enfermería	61	-
	Diplomatura en Enfermería	119	64
	Total:	180	64
Centro de Magisterio "La Inmaculada"	Grado en Maestro en Educación Infantil	157	-
	Grado en Maestro en Educación Primaria	317	-
	Maestro en Audición y Lenguaje	49	17
	Maestro en Educación Especial	99	34
	Maestro en Educación Física	252	68
	Maestro en Educación Infantil	259	147
	Maestro en Educación Musical	68	6
	Maestro en Educación Primaria	157	42
	Maestro en Lengua Extranjera	88	79
	Total:	1446	393

· ORGANIZACIÓN DOCENTE

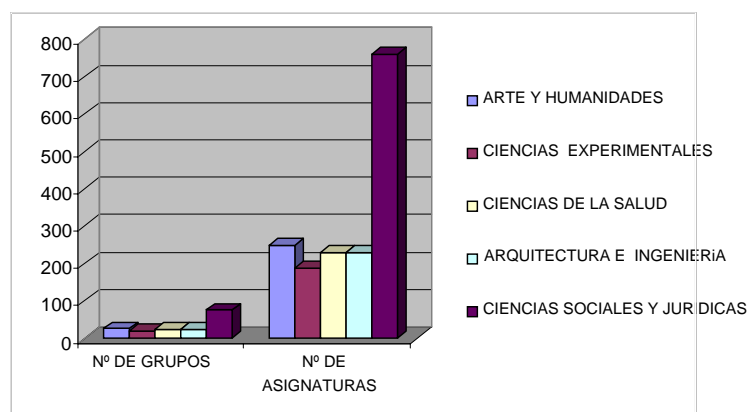
ORGANIZACIÓN DOCENTE	2008-2009	2009-2010	2010-2011
Titulaciones que imparte la Universidad de Granada	75	74 + 2 dobles	Grados: 60 + 2 dobles LRU 74 + 2 dobles
Planes de estudios de la Universidad de Granada	100	99 + 2 dobles	Grados: 72 + 2 dobles LRU: 99 + 2 dobles
Planes de estudios vigentes	97	97 mas 2 dobles	172
Planes de estudios (solo examen)	2	1	0
Planes de estudios (Plan Antiguo)	1	1	1
Asignaturas. Número total	4700	4681	4517
De Libre Configuración (incluida en datos generales)	339	323	213
Grupos de Teoría	7350	7531	7370
Grupos de Prácticas	11206	11198	11865
Créditos. Total	61706,5	61897,75	62,421
Créditos . Teoría	28943,75	29192	29380
Créditos. Prácticas	32762,75	32705,75	33041
Profesorado. Total	3723	3761	3736
Profesorado ETC *		3404,75	3403,75
Doctores	2905	3018	3067
Porcentaje de doctores	79,76	80,24	82,09
Relación alumno/profesor	15,42	14,63	14,63
Relación alumno ETC/profesor ETC *		14,34	14,8
Alumnos matriculados *		55011	55375
Alumnos matriculados ETC *		48820,2	50371,6

* datos nuevos respecto a 2009

Número de asignaturas básicas y obligatorias por ramas de conocimiento en titulaciones de grado

Nota: El curso 2010-2011 ha sido el primer curso en el que se han impartido enseñanzas en titulaciones de grado.

Ramas de conocimiento	Nº de grupos	Nº de asignaturas
Arte y Humanidades	25	250
Ciencias Experimentales	19	187
Ciencias de la Salud	23	230
Arquitectura e Ingeniería	23	230
Ciencias Sociales y Jurídicas	76	760



3

OFERTA UNIVERSITARIA

OFERTA UNIVERSITARIA EN TITULACIONES OFICIALES DE GRADO Y SEGUNDO CICLO

Cursos 2010/2011. Plazas ofertadas aprobadas por el Consejo de Universidades y alumnos matriculados por preinscripción (10 de noviembre de 2010)

Titulaciones de grado

Titulaciones	Plazas Ofertadas	Cupo General	Mayores 25	Mayores 40 y 45	Titulados	Discap.	Deportistas	Matric. Totales
Arquitecto	166	155	5	1	2	2	0	165
Ingeniería de la Edificación	350	346	5	4	4	1	0	360
Información y Documentación	120	67	3	4	0	0	0	74
Finanzas y Contabilidad	129	124	3	1	2	0	0	130
Educación Social	125	121	3	3	2	0	0	129
Enfermería	135	121	3	3	2	3	0	133
Enfermería (Virgen de las Nieves)	55	53	2	2	1	0	0	58
Enfermería (Ceuta)	135	131	3	2	3	1	0	140
Enfermería (Melilla)	60	55	2	1	1	2	0	61
Estadística	40	67	0	0	2	0	0	69
Fisioterapia	53	43	3	2	1	2	4	55
Gestión y Administración Pública (Melilla)	35	18	0	0	0	0	0	18
Logopedia	70	64	1	0	2	0	0	67
Nutrición Humana y Dietética	100	94	2	2	1	1	0	100
Óptica y Optometría	135	126	1	0	2	0	0	129
Relaciones Laborales y Recursos Humanos	400	403	8	7	1	0	1	420
Relaciones Laborales y Recursos Humanos (Melilla)	35	9	0	0	0	0	0	9
Terapia Ocupacional	60	56	2	2	1	1	0	62
Trabajo Social	180	174	4	4	1	1	0	184
Turismo	144	140	3	0	0	0	0	143
Ingeniería Civil	200	195	2	0	2	3	3	205
Ingeniería Informática	365	368	3	0	5	0	0	376
Ingeniería Informática (Ceuta)	35	15	1	0	3	0	0	19
Ingeniería Química	124	124	0	1	1	1	0	127
Ingeniería de Tecnologías de Telecomunicación	100	98	0	1	1	1	0	101
Administración y Dirección de Empresas	281	265	6	6	2	0	1	280
Administración y Dirección de Empresas (Ceuta)	70	34	1	0	0	0	0	35
Administración y Dirección de Empresas (Melilla)	70	54	0	0	0	0	0	54
Administración y Dirección de Empresas-Derecho	143	143	2	0	0	0	0	145
Bellas Artes	235	220	5	6	3	5	0	239
Conservación y Restauración de Bienes Culturales	50	48	1	1	2	2	0	54
Biología	238	233	1	1	2	0	1	238
Ciencias Ambientales	150	144	3	2	1	0	0	150
Ciencias de la Actividad Física y del deporte	190	180	4	0	1	3	4	192
Ciencias Políticas y de la Administración	160	157	4	4	3	0	0	168
Ciencias Políticas y de la Administración - Derecho	100	104	3	0	2	0	0	109
Comunicación Audiovisual	65	61	2	2	1	1	0	67
Derecho	523	500	8	10	6	2	0	526
Economía	249	250	0	0	1	0	0	251
Farmacia	320	308	7	0	4	1	1	321
Estudios Árabes e Islámicos	50	34	2	0	0	0	0	36

Titulaciones	Plazas Ofertadas	Cupo General	Mayores 25	Mayores 40 y 45	Titulados	Discap.	Deportistas	Matric. Totales
Filología Clásica	35	38	1	1	2	0	0	42
Lenguas modernas y sus literaturas	70	71	2	0	3	0	0	76
Estudios Franceses	80	77	2	0	1	0	0	80
Filología Hispánica	70	67	3	0	1	0	0	71
Estudios Ingleses	150	146	3	0	2	0	0	151
Filosofía	80	78	0	0	2	0	0	80
Física	103	88	3	0	0	0	0	91
Geografía y Gestión del Territorio	60	58	2	0	1	0	0	61
Geología	50	74	0	0	1	0	0	75
Historia	150	146	4	4	3	1	0	158
Historia del Arte	150	145	4	3	6	0	0	158
Matemáticas	147	121	3	0	0	0	0	124
Medicina	253	230	6	4	3	11	3	257
Odontología	85	79	3	2	1	5	2	92
Pedagogía	125	113	3	3	1	2	0	122
Psicología	300	285	5	5	3	3	0	301
Química	128	84	1	0	1	0	0	86
Sociología	150	146	1	3	0	1	0	151
Traducción e Interpretación (Alemán)	37	32	1	1	0	0	0	34
Traducción e Interpretación (Francés)	80	78	2	2	0	0	0	82
Traducción e Interpretación (Inglés)	120	117	3	0	2	1	1	124
Traducción e Interpretación (Árabe)	35	37	2	0	0	0	1	40
Maestro de Educación Infantil	310	296	9	4	4	1	0	314
Maestro de Educación Infantil (La Inmaculada)	195	164	2	0	1	0	0	167
Maestro de Educación Infantil (Ceuta)	80	48	3	0	0	0	0	51
Maestro de Educación Infantil (Melilla)	80	34	2	0	1	0	0	37
Maestro de Educación Primaria	744	716	15	3	8	3	0	745
Maestro de Educación Primaria (La Inmaculada)	400	318	6	1	2	0	0	327
Maestro de Educación Primaria (Ceuta)	140	83	4	2	3	0	0	92
Maestro de Educación Primaria (Melilla)	130	73	3	0	1	0	0	77
Marketing e Investigación de Mercados	129	128	1	3	2	0	0	134
Bioquímica	58	54	2	0	1	0	0	57
Literaturas Comparadas	35	34	2	0	0	0	0	36
Historia y Ciencias de la Música	80	80	2	0	1	1	1	85
Total Alumnos Matriculados:								10777

Titulaciones de Segundo Ciclo

Titulaciones	Plazas ofertadas	Matriculados totales
Ingeniero Caminos, Canales y Puertos	3	0
Ingeniero Informática	50	48
Ingeniero Químico	10	0
Ingeniero Telecomunicación	10	4
Ldo. Administración y Dirección de Empresas	80	63
Ldo. Biología	10	0
Ldo. Ciencias Ambientales	10	7
Ldo. Ciencias de la Actividad Física y del Deporte	57	58
Ldo. Ciencias Políticas y de la Administración	40	8
Ldo. Comunicación Audiovisual	65	64
Ldo. Economía	20	15
Ldo. Filología Árabe	10	3
Ldo. Filología Clásica	10	1
Ldo. Filología Eslava	10	1
Ldo. Filología Francesa	10	3
Ldo. Filología Hebrea	5	0
Ldo. Filología Hispánica	15	6
Ldo. Filología Inglesa	10	3
Ldo. Filología Italiana	10	3
Ldo. Filología Portuguesa	10	2
Ldo. Filología Románica	20	8
Ldo. Geología	10	0
Ldo. Matemáticas	10	1
Ldo. Odontología	5	8
Ldo. Pedagogía	100	102
Ldo. Química	10	0
Ldo. Sociología	40	26
Ldo. Traducción e Interpretación (Alemán)	10	7
Ldo. Traducción e Interpretación (Francés)	10	6
Ldo. Traducción e Interpretación (Inglés)	18	19
Ldo. Traducción e Interpretación (Árabe)	10	7
Ingeniero en Electrónica	25	15
Ldo. Antropología Social y Cultural	180	174
Bioquímica	30	30
Ldo. Ciencias del Trabajo	130	159
Ldo. Ciencias y Técnicas Estadísticas	20	14
Ldo. Ciencia y Tecnología de los Alimentos	80	77
Ldo. Documentación	60	33
Ldo. Psicopedagogía	260	257
Ldo. Psicopedagogía (Ceuta)	25	22
Ldo. Psicopedagogía (Melilla)	25	23
Ldo. Investigación y Técnicas de Mercado	80	81
Ldo. Teoría de la Literatura y Literatura Comparada	50	42
Ldo. Historia y Ciencias de la Música	50	49
Total Alumnos Matriculados:		1449

· OFERTA UNIVERSITARIA EN TITULACIONES OFICIALES DE POSGRADO

Estudios de Tercer Ciclo

Descripción	Nº de programas ofertados	Observaciones
Doctorado RD 778/1998	36	A extinguir 3 programas de carácter cooperativo
Estudios de Posgrado (RD 56/2005)	48	A extinguir
Doctorado con mención de calidad	39	15 programas interuniversitarios

Programas oficiales másteres y doctorado (Real Decreto 1393/2007)

Descripción	Nº de programas ofertados
Másteres	75
Programas de Doctorado	45
Total	120

Programas de Doctorado solicitantes de mención hacia la excelencia

Área de conocimiento	Nº de programas solicitantes
Ciencias	7
Ciencias de la Salud	6
Ciencias Sociales y Jurídicas	5
Arte y Humanidades	4
Ingeniería y Arquitectura	2

· OFERTA UNIVERSITARIA EN ENSEÑANZAS NO REGLADAS

Másteres Propios

Área de conocimiento	Nº de Títulos ofertados	Nº plazas ofertadas
Artes y Humanidades	5	150
CC. de la Salud	14	512
CC. Sociales y Jurídicas	30	701
Ciencias	1	35
Ingeniería y Arquitectura	1	25

Expertos

Área de conocimiento	Nº de Títulos ofertados	Nº plazas ofertadas
Artes y Humanidades	3	73
CC. de la Salud	7	174
CC. Sociales y Jurídicas	12	580
Ciencias	2	69
Ingeniería y Arquitectura	2	61

Diplomas

Área de conocimiento	Nº de Títulos ofertados	Nº plazas ofertadas
Artes y Humanidades	23	991
CC. de la Salud	6	168
CC. Sociales y Jurídicas	28	1300
Ciencias	13	397
Ingeniería y Arquitectura	19	579

Total títulos ofertados	Total plazas ofertadas
166	5815

Enseñanza de idiomas**Centro de Lenguas Modernas***Sección de español*

Cursos	Duración horas	Nº alumnos
Cursos Intensivos de Lengua Española- CILE	40, 60 y 80	1590
Cursos de Estudios Hispánicos– CEH	200-225	485
Cursos de Lengua y Cultura Españolas – CLCE	200-225	546
Programa Complementario de Enero - CCE	40-45	43
Curso Intensivo de Lengua y Cultura Españolas- CILYC	80	205
Asignaturas de Lengua y Cultura Españolas	10-20	75
Aula Virtual de Español del Instituto Cervantes - AVE		2
Cursos para profesores extranjeros de español (en colaboración con el Ministerio de Educación) y Máster de Enseñanza de Español para Profesores Norteamericanos (en colaboración con la Consejería de Educación de la Embajada de España en EEUU)		419
Cursos de preparación DELE		25
Cursos de Especial Diseño – Cursos esp.		585
Cursos de Español como Lengua Extranjera (60 horas)		1277
Total alumnos:		5252

Cursos de especial diseño procedentes de Universidades extranjeras y otras entidades	Nº alumnos
Aalesund University College	-
Academic Programs International (API)	24
American University	-
Central College of Iowa	85
Cultural Experience Abroad (CEA)	6
Eastern Mennonite University	18
Escuela Superior de Dijon	-
Granada Institute of International Studies (GRIIS)	36
International Study Abroad (ISA)	67
Malakoff	-
Somerset	-
Universidad de Carolina del Norte	-
Universidad de Connecticut (UCONN)	53
Universidad de Delaware	136
Universidad de Fordham	19
Universidad de George Mason	13
Universidad de Leeds	13
Universidad de Louisiana	23
Universidad de Missouri	28
Universidad de New Hampshire (UNH)	20
Universidad de Osnabrueck	-
Universidad de Tokoha	10
Universidad de Trondheim	19
Westfield State College	-
Universidad de Vassar-Wesleyan	15
SUBTOTAL:	585

Sección de Lenguas Extranjeras

Idioma	Duración cursos	Nº alumnos
Inglés		2130
Francés	- Cuatrimestrales de 60 h.	139
Alemán	- Intensivos de 40 h.	164
Italiano		94
Otros		148
Total alumnos		2675

Certificaciones

Certificado de nivel de competencia lingüística en lenguas extranjeras:	Nº certificaciones
Inglés	703
Francés	67
Italiano	30
Alemán	4

Acreditación de competencia lingüística del plan de movilidad:	Nº certificaciones
Inglés	906
Francés	90
Italiano	11
Alemán	27
Otros	7

Exámenes

Lenguas extranjeras	Nº exámenes
Test of English as a Foreign Language (TOEFL)	74
Progetto Lingua Italiana Dante Alighieri (PLIDA)	63
Test de Connaissance du Français (TCF)	8

Español:	Nº exámenes
Diplomas de Español como Lengua Extranjera del Instituto. Cervantes (DELE)	220

Instituto Confucio*Cursos*

Cursos	Duración	Lugar
Cursos de lengua china para adultos	cuatrimestrales	Granada
Cursos de lengua china para niños	trimestrales	Granada
Curso de verano para niños y adultos	intensivo	Granada y Motril
Curso de conversación de lengua china		Granada
Curso de preparación al examen oficial de lengua china HSK		Granada
Convocatorias del examen oficial de lengua china HSK en Mayo, Junio y Septiembre		Granada

Enseñanzas virtuales**Centro de Enseñanzas Virtuales**

Tipo de estudios	Enseñanza impartida en modalidad virtual
Estudios de grado	138 asignaturas en modalidad semipresencia
Estudios oficiales de posgrado	1 Máster Oficial con 29 asignaturas 100 asignaturas en Másteres oficiales en modalidad semipresencial
Cursos de formación tecnológica a la comunidad universitaria	780 horas de formación (modalidad semipresencial) 15 cursos y talleres 4 cursos de formación de 110 horas
Cursos en colaboración con la Fundación General de la Universidad	33 actividades formativas
Cursos en colaboración con la Escuela de Posgrado	1 Máster Propio
Cursos en colaboración con el MADOC	Virtualización de asignaturas de 2 cursos
Cursos en colaboración con el Centro Mediterráneo	2 cursos
Campus Andaluz Virtual	84 asignaturas (9 ofertadas desde la UGR)

Estudios Universitarios para Mayores**Aula Permanente de Formación Abierta**

Programa	Descripción
Programa de Primer Ciclo	763 horas lectivas en 3 años 9 asignaturas troncales y 19 asignaturas optativas.
Programa Segundo Ciclo	<i>Programa de Formación Continua</i> <i>Programa de Formación Extensiva</i> <i>Programa de Formación Mixta</i> 324 horas
Programa Integrado	Permite a los alumnos cursar asignaturas pertenecientes a las diferentes titulaciones regladas de la Universidad de Granada
Programa Provincial	En Ceuta, Melilla, Baza, Guadix, Motril y Órgiva 1202 horas

Cursos de verano

Denominación	Nº de cursos ofertado
Centro Mediterráneo (Cursos en Almuñécar, Guadix, Granada y Sierra Nevada)	41
Cursos de Verano de la Universidad de Granada en Ceuta	4
Cursos Internacionales de Verano en Melilla	6

4

DEMANDA UNIVERSITARIA

▪ PROCEDIMIENTOS DE ACCESO A LA UNIVERSIDAD

ESTADÍSTICA DE LA PRUEBA DE ACCESO PARA LOS ESTUDIOS UNIVERSITARIOS DE GRADO – JUNIO 2011

	Total	Hombres	Mujeres
Presentados Fase General	4.871	2.085	2.786
Aptos Fase General	4.539	1.942	2.597
No Aptos Fase General	332	143	189
Presentados Fase Específica	5.387	2.298	3.089
Total Matriculados	5.626	2.419	3.207

ESTADÍSTICA DE LA PRUEBA DE ACCESO PARA MAYORES DE 25 AÑOS

	Total	Hombres	Mujeres
No presentados	27	12	15
Aptos	341	183	158
No aptos	318	114	120
Matriculados	602	309	293

ESTADÍSTICA DEL PROCEDIMIENTO DE ACCESO PARA MAYORES DE 40 AÑOS CON EXPERIENCIA LABORAL O PROFESIONAL

	Total	Hombres	Mujeres
Aptos Fase I	179	88	91
Aptos Fase II	150	77	73
No Aptos	98	47	51
Matriculados	248	124	124

ESTADÍSTICA DE LA PRUEBA DE ACCESO PARA MAYORES DE 45 AÑOS SIN EXPERIENCIA LABORAL NI PROFESIONAL

	Total	Hombres	Mujeres
No Presentados	5	3	2
Aptos	38	13	25
No Aptos	45	15	30
Matriculados	88	31	57

■ PREINSCRIPCIÓN

ESTADÍSTICAS DE PREINSCRIPCIÓN PARA ACCESO A LOS GRADOS. DISTRITO ÚNICO ANDALUZ

1ª Fase de preinscripción	Nº de solicitudes por cupos
Presentadas en el Distrito Único Andaluz y validadas en esta Universidad	
General	6955
Titulados	499
May. 25 años	234
May. 40 años	32
May. 45	5
Minusválidos	96
Deportistas Alto Nivel	31
Presentadas en el Distrito Único Andaluz y han solicitado esta Universidad	
General	30797
Titulados	1751
May. 25 años	639
May. 40 años	157
May. 45	40
Minusválidos	192
Deportistas Alto Nivel	97
Presentadas en el Distrito Único Andaluz y han solicitado su primera petición para esta Universidad	
General	16436
Titulados	1052
May. 25 años	364
May. 40 años	142
May. 45	34
Minusválidos	119
Deportistas Alto Nivel	50
Solicitudes de Preinscripción recuperadas y validadas por el Servicio de Alumnos	8086

- Titulaciones más solicitadas, en orden decreciente, como primera opción, presentadas en cualquier Universidad Andaluza ([Ver Anexo 1](#))
- Titulaciones mas solicitadas en orden decreciente independientemente de la prelación ([Ver Anexo 2](#))

2ª Fase de preinscripción.	Nº de solicitudes por cupos
Presentadas en el Distrito Único Andaluz y validadas en esta Universidad	
General	753
Titulados	44
May. 25 años	25
May. 40 años	1
May. 45	0
Minusválidos	17
Deportistas Alto Nivel	5
Presentadas en el Distrito Único Andaluz y han solicitado esta Universidad	
General	4.176
Titulados	171
May. 25 años	64
May. 40 años	6
May. 45	3
Minusválidos	27
Deportistas Alto Nivel	20
Presentadas en el Distrito Único Andaluz y han solicitado su primera petición para esta Universidad	
General	2.400
Titulados	143
May. 25 años	46
May. 40 años	5
May. 45	3
Minusválidos	24
Deportistas Alto Nivel	14
Solicitudes de Preinscripción recuperadas y validadas por el Servicio de Alumnos	831

- Titulaciones más solicitadas en orden decreciente, como primera opción, presentadas en cualquier Universidad Andaluza ([Ver Anexo 3](#))
- Titulaciones mas solicitadas en orden decreciente independientemente de la prelación ([Ver Anexo 4](#))

Fase extraordinaria de preinscripción, 3ª Fase (noviembre).	Nº de solicitudes por cupos
Presentadas en el Distrito Único Andaluz y validadas en esta Universidad	
General	54
Titulados	3
May. 25 años	4
Minusválidos	2
Deportistas Alto Nivel	0
Presentadas en el Distrito Único Andaluz y han solicitado esta Universidad	
General	59
Titulados	3
May. 25 años	4
May. 40 años	0
May. 45	0
Minusválidos	2
Deportistas Alto Nivel	0
Presentadas en el Distrito Único Andaluz y han solicitado su primera petición para esta Universidad	
General	55
Titulados	3
May. 25 años	4
May. 40 años	0
Minusválidos	2
Deportistas de Alto Nivel	0
Solicitudes de Preinscripción recuperadas y validadas por el Servicio de Alumnos	65

- **Notas de corte de Grado** (Ver Anexo 5)

ESTADÍSTICAS DE PREINSCRIPCIÓN PARA ACCESO A SEGUNDO CICLO. DISTRITO ÚNICO ANDALUZ

1ª Fase de preinscripción (2º ciclo).	Nº de solicitudes por cupos
Presentadas en el Distrito Único Andaluz validadas en esta Universidad	
General	564
Universidades no andaluzas	20
Presentadas en el Distrito Único Andaluz y han solicitado esta Universidad	
General	1.257
Universidades no andaluzas	31
Presentadas en el Distrito Único Andaluz y han solicitado su primera petición para esta Universidad	
General	1257
Universidades no andaluzas	23
Solicitudes de Preinscripción recuperadas y validadas por el Servicio de Alumnos	742

- **Titulaciones más solicitadas, en orden decreciente, como primera opción, presentadas en cualquier Universidad andaluza** (Ver Anexo 6)
- **Titulaciones mas solicitadas en orden decreciente independientemente de la prelación** (Ver Anexo 7)

2ª Fase de preinscripción (2º ciclo).	Nº de solicitudes por cupos
Presentadas en el Distrito Único Andaluz validadas en esta Universidad	
General	467
Universidades no andaluzas	51
Presentadas en el Distrito Único Andaluz y han solicitado esta Universidad	
General	871
Universidades no andaluzas	62
Presentadas en el Distrito Único Andaluz y han solicitado su primera petición para esta Universidad	
General	706
Universidades no andaluzas	34
Solicitudes de Preinscripción recuperadas y validadas por el Servicio de Alumnos	518

- **Titulaciones más solicitadas, en orden decreciente, como primera opción, presentadas en cualquier Universidad andaluza** (Ver Anexo 8)
- **Titulaciones mas solicitadas en orden decreciente independientemente de la prelación** (Ver Anexo 9)

Fase extraordinaria de preinscripción, 3ª Fase (2º ciclo).	Nº de solicitudes por cupos
--	-----------------------------

Presentadas en el Distrito Único Andaluz validadas en esta Universidad	
General	30
Presentadas en el Distrito Único Andaluz y han solicitado esta Universidad	
General	32
Presentadas en el Distrito Único Andaluz y han solicitado su primera petición para esta Universidad	
General	29
Solicitudes de Preinscripción recuperadas y validadas por el Servicio de Alumnos	37

- **Notas de corte de segundo ciclo** (Ver Anexo 10)

OTROS DATOS

Alumnos de nuevo ingreso matriculados	
Número de alumnos de nuevo ingreso matriculados en titulaciones oficiales de Grado en la Universidad de Granada, a fecha 10 de noviembre de 2010 (Ver Anexo 11)	10.777
Número de alumnos de nuevo ingreso matriculados en titulaciones oficiales de 2º Ciclo en la Universidad de Granada, a fecha 10 de noviembre de 2010 (Ver Anexo 12)	1.453
Suma total	12.230
Matriculados de nuevo ingreso según provincia de procedencia (Ver anexo 13)	
Recursos de alzada y otros	
Resoluciones adoptadas por el Servicio de Alumnos previa petición de informe a los Centros Académicos o a otros organismos de la Universidad de Granada, y documentos que una vez recibidos en este Servicio se remiten a otro organismo de la Universidad de Granada para continuar con su resolución por ser de su competencia	318
Resoluciones adoptadas por el Servicio de Alumnos sin petición de informe a los Centros Académicos ni a otros organismos de la Universidad de Granada	118
Peticiones formuladas por "alumnos" que, una vez clasificadas por el Negociado de Acceso I, se han remitido para su resolución a los distintos Servicios de esta Universidad, etc	15
Suma total	451

ANEXOS

ANEXO 1. GRADO – 1ª FASE. TITULACIONES MÁS SOLICITADAS, COMO PRIMERA OPCIÓN, EN ORDEN DECRECIENTE

Titulación	Centro	Petic. 1ª Opc.
GRADO EN MEDICINA	FACULTAD DE MEDICINA	736
GRADO EN EDUCACIÓN PRIMARIA	FACULTAD DE CIENCIAS DE LA EDUCACION	586
GRADO EN DERECHO	FACULTAD DE DERECHO	435
GRADO EN CIENCIAS DE LA ACTIVIDAD FÍSICA Y DEL DEPORTE	FAC. DE CIENCIAS DE LA ACTIVIDAD FISICA Y DEL DEPORTE	408
GRADO EN ADMINISTRACION Y DIRECCIÓN DE EMPRESAS	F. CIENCIAS ECONOMICAS Y EMPRESARIALES	384
GRADO EN PSICOLOGÍA	FACULTAD DE PSICOLOGIA	352
GRADO EN EDUCACIÓN INFANTIL	FACULTAD DE CIENCIAS DE LA EDUCACION	352
GRADO EN INGENIERÍA CIVIL	E.T.S. DE INGENIERIA DE CAMINOS, CANALES Y PUERTOS	302
GRADO EN ARQUITECTURA	E.T.S. DE ARQUITECTURA	274
GRADO EN BELLAS ARTES	FACULTAD DE BELLAS ARTES	267
GRADO EN TRADUCCIÓN E INTERPRETACIÓN INGLÉS	F. TRADUCCION E INTERPRETACION	234
GRADO EN ENFERMERÍA	FACULTAD DE CIENCIAS DE LA SALUD	231
GRADO EN INGENIERÍA DE EDIFICACIÓN	E.T.S. DE INGENIERIA DE LA EDIFICACION	224
GRADO EN FARMACIA	FACULTAD DE FARMACIA	189
GRADO EN INGENIERÍA INFORMÁTICA	E.T.S. DE INGENIERIAS DE INFORMATICA Y DE TELECOMUNICACION	187
GRADO EN TRABAJO SOCIAL	FACULTAD DE TRABAJO SOCIAL	177
GRADO EN ADMÓN. Y DIRECC. EMP. + GRADO DERECHO	F. CIENCIAS ECONOMICAS Y EMPRESARIALES-F. DERECHO	153
GRADO EN INGENIERÍA DE TECNOLOGÍAS DE TELECOMUNICACIÓN	E.T.S. DE INGENIERIAS DE INFORMATICA Y DE TELECOMUNICACION	143
GRADO EN EDUCACIÓN SOCIAL	FACULTAD DE CIENCIAS DE LA EDUCACION	142
GRADO EN ECONOMÍA	F. CIENCIAS ECONOMICAS Y EMPRESARIALES	138
GRADO EN COMUNICACIÓN AUDIOVISUAL	FACULTAD DE COMUNICACION Y DOCUMENTACION	131
GRADO EN FISIOTERAPIA	FACULTAD DE CIENCIAS DE LA SALUD	129
GRADO EN ODONTOLOGÍA	FACULTAD DE ODONTOLOGIA	128
GRADO EN RELACIONES LABORALES Y RECURSOS HUMANOS	FACULTAD DE CIENCIAS DEL TRABAJO	121
GRADO EN ESTUDIOS INGLESES	FACULTAD DE FILOSOFIA Y LETRAS	107
GRADO EN HISTORIA	FACULTAD DE FILOSOFIA Y LETRAS	107
GRADO EN MATEMÁTICAS	FACULTAD DE CIENCIAS	104
GRADO EN MARKETING E INVESTIGACIÓN DE MERCADOS	F. CIENCIAS ECONOMICAS Y EMPRESARIALES	104
GRADO EN TURISMO	F. CIENCIAS ECONOMICAS Y EMPRESARIALES	103
GRADO EN FINANZAS Y CONTABILIDAD	F. CIENCIAS ECONOMICAS Y EMPRESARIALES	100
GRADO EN BIOLOGÍA	FACULTAD DE CIENCIAS	86
GRADO EN ENFERMERÍA	FACULTAD DE ENFERMERIA "F. GONZÁLEZ AZCUNE" (CEUTA)	81
GRADO EN FÍSICA	FACULTAD DE CIENCIAS	77
GRADO EN BIOQUÍMICA	FACULTAD DE CIENCIAS	76
GRADO EN INGENIERÍA QUÍMICA	FACULTAD DE CIENCIAS	70
GRADO EN CONSERVACIÓN Y RESTAURACIÓN DE BIENES CULTURALES	FACULTAD DE BELLAS ARTES	70
GRADO EN HISTORIA DEL ARTE	FACULTAD DE FILOSOFIA Y LETRAS	70
GRADO EN NUTRICIÓN HUMANA Y DIETÉTICA	FACULTAD DE FARMACIA	67
GRADO EN CIENCIAS AMBIENTALES	FACULTAD DE CIENCIAS	65
GRADO EN ÓPTICA Y OPTOMETRÍA	FACULTAD DE CIENCIAS	64
GRADO EN CIENCIAS POLIT. Y DE LA ADMON. + DERECHO	F. DE CIENCIAS POLITICAS Y SOCIOLOGIA	64
GRADO EN ENFERMERÍA	CENTRO DE ENFERMERIA "VIRGEN DE LAS NIEVES" DEL S.A.S. (ADS)	56
GRADO EN TERAPIA OCUPACIONAL	FACULTAD DE CIENCIAS DE LA SALUD	55
GRADO EN TRADUCCIÓN E INTERPRETACIÓN FRANCÉS	F. TRADUCCION E INTERPRETACION	55
GRADO EN HISTORIA Y CIENCIAS DE LA MÚSICA	FACULTAD DE FILOSOFIA Y LETRAS	50
GRADO EN ENFERMERÍA	FACULTAD DE ENFERMERÍA "MANUEL OLMEDO JIMÉNEZ" (MELILLA)	49
GRADO EN FILOLOGÍA HISPÁNICA	FACULTAD DE FILOSOFIA Y LETRAS	46
GRADO EN CIENCIAS POLÍTICAS Y DE LA ADMINISTRACIÓN	F. DE CIENCIAS POLITICAS Y SOCIOLOGIA	44
GRADO EN LOGOPEDIA	FACULTAD DE PSICOLOGIA	41
GRADO EN QUÍMICA	FACULTAD DE CIENCIAS	40
GRADO EN EDUCACIÓN PRIMARIA	F. EDUCACION Y HUMANIDADES (MELILLA)	40
GRADO EN EDUCACIÓN PRIMARIA	F. EDUCACION Y HUMANIDADES (CEUTA)	37
GRADO EN EDUCACIÓN PRIMARIA	CENTRO PROFESORADO LA INMACULADA CONCEPCION (ADS)	36
GRADO EN FILOSOFÍA	FACULTAD DE FILOSOFIA Y LETRAS	30

GRADO EN PEDAGOGÍA	FACULTAD DE CIENCIAS DE LA EDUCACION	30
GRADO EN ESTUDIOS FRANCESES	FACULTAD DE FILOSOFIA Y LETRAS	28
GRADO EN LENGUAS MODERNAS Y SUS LITERATURAS	FACULTAD DE FILOSOFIA Y LETRAS	26
GRADO EN TRADUCCIÓN E INTERPRETACIÓN ALEMÁN	F. TRADUCCION E INTERPRETACION	26
GRADO EN EDUCACIÓN INFANTIL	F. EDUCACION Y HUMANIDADES (CEUTA)	26
GRADO EN ADMINISTRACION Y DIRECCIÓN DE EMPRESAS	F. EDUCACION Y HUMANIDADES (CEUTA)	25
GRADO EN EDUCACIÓN INFANTIL	CENTRO PROFESORADO LA INMACULADA CONCEPCION (ADS)	25
GRADO EN GEOLOGÍA	FACULTAD DE CIENCIAS	23
GRADO EN ADMINISTRACION Y DIRECCIÓN DE EMPRESAS	FACULTAD DE CIENCIAS SOCIALES (MELILLA)	21
GRADO EN SOCIOLOGÍA	F. DE CIENCIAS POLITICAS Y SOCIOLOGIA	18
GRADO EN INFORMACIÓN Y DOCUMENTACIÓN	FACULTAD DE COMUNICACION Y DOCUMENTACION	17
GRADO EN TRADUCCIÓN E INTERPRETACIÓN ÁRABE	F. TRADUCCION E INTERPRETACION	16
GRADO EN FILOLOGÍA CLÁSICA	FACULTAD DE FILOSOFIA Y LETRAS	15
GRADO EN EDUCACIÓN INFANTIL	F. EDUCACION Y HUMANIDADES (MELILLA)	12
GRADO EN GEOGRAFÍA Y GESTIÓN DEL TERRITORIO	FACULTAD DE FILOSOFIA Y LETRAS	11
GRADO EN LITERATURAS COMPARADAS	FACULTAD DE FILOSOFIA Y LETRAS	10
GRADO EN ESTUDIOS ÁRABES E ISLÁMICOS	FACULTAD DE FILOSOFIA Y LETRAS	8
GRADO EN INGENIERÍA INFORMÁTICA	F. EDUCACION Y HUMANIDADES (CEUTA)	6
GRADO EN GESTIÓN Y ADMINISTRACIÓN PÚBLICA	FACULTAD DE CIENCIAS SOCIALES (MELILLA)	5
GRADO EN ESTADÍSTICA	FACULTAD DE CIENCIAS	4

ANEXO 2. GRADOS – 1ª FASE: TITULACIONES MÁS SOLICITADAS, EN ORDEN DECRECIENTE, INDEPENDIEMENTE DE LA PRELACIÓN

Titulación	Centro	Peticiones
GRADO EN EDUCACIÓN PRIMARIA	FACULTAD DE CIENCIAS DE LA EDUCACION	2865
GRADO EN MEDICINA	FACULTAD DE MEDICINA	2304
GRADO EN EDUCACIÓN INFANTIL	FACULTAD DE CIENCIAS DE LA EDUCACION	2076
GRADO EN PSICOLOGÍA	FACULTAD DE PSICOLOGIA	2052
GRADO EN ENFERMERÍA	FACULTAD DE CIENCIAS DE LA SALUD	1989
GRADO EN ADMINISTRACION Y DIRECCIÓN DE EMPRESAS	F. CIENCIAS ECONOMICAS Y EMPRESARIALES	1634
GRADO EN DERECHO	FACULTAD DE DERECHO	1563
GRADO EN FISIOTERAPIA	FACULTAD DE CIENCIAS DE LA SALUD	1482
GRADO EN CIENCIAS DE LA ACTIVIDAD FÍSICA Y DEL DEPORTE	FAC. DE CIENCIAS DE LA ACTIVIDAD FISICA Y DEL DEPORTE	1456
GRADO EN FARMACIA	FACULTAD DE FARMACIA	1265
GRADO EN ODONTOLOGÍA	FACULTAD DE ODONTOLOGIA	1144
GRADO EN TRABAJO SOCIAL	FACULTAD DE TRABAJO SOCIAL	1139
GRADO EN ARQUITECTURA	E.T.S. DE ARQUITECTURA	1063
GRADO EN ECONOMÍA	F. CIENCIAS ECONOMICAS Y EMPRESARIALES	1020
GRADO EN NUTRICIÓN HUMANA Y DIETÉTICA	FACULTAD DE FARMACIA	1001
GRADO EN INGENIERÍA CIVIL	E.T.S. DE INGENIERIA DE CAMINOS, CANALES Y PUERTOS	994
GRADO EN EDUCACIÓN SOCIAL	FACULTAD DE CIENCIAS DE LA EDUCACION	982
GRADO EN INGENIERÍA DE EDIFICACIÓN	E.T.S. DE INGENIERIA DE LA EDIFICACION	963
GRADO EN TURISMO	F. CIENCIAS ECONOMICAS Y EMPRESARIALES	940
GRADO EN TRADUCCIÓN E INTERPRETACIÓN INGLÉS	F. TRADUCCION E INTERPRETACION	927
GRADO EN BIOLOGÍA	FACULTAD DE CIENCIAS	915
GRADO EN MARKETING E INVESTIGACIÓN DE MERCADOS	F. CIENCIAS ECONOMICAS Y EMPRESARIALES	902
GRADO EN PEDAGOGÍA	FACULTAD DE CIENCIAS DE LA EDUCACION	885
GRADO EN ENFERMERÍA	CENTRO DE ENFERMERIA "VIRGEN DE LAS NIEVES" DEL S.A.S. (ADS)	762
GRADO EN TERAPIA OCUPACIONAL	FACULTAD DE CIENCIAS DE LA SALUD	728
GRADO EN ÓPTICA Y OPTOMETRÍA	FACULTAD DE CIENCIAS	726
GRADO EN ENFERMERÍA	FACULTAD DE ENFERMERIA "F. GONZÁLEZ AZCUNE" (CEUTA)	716
GRADO EN RELACIONES LABORALES Y RECURSOS HUMANOS	FACULTAD DE CIENCIAS DEL TRABAJO	716
GRADO EN ADMÓN. Y DIRECC. EMP. + GRADO DERECHO	F. CIENCIAS ECONOMICAS Y EMPRESARIALES-F. DERECHO	716
GRADO EN BIOQUÍMICA	FACULTAD DE CIENCIAS	702
GRADO EN FINANZAS Y CONTABILIDAD	F. CIENCIAS ECONOMICAS Y EMPRESARIALES	695
GRADO EN ESTUDIOS INGLESES	FACULTAD DE FILOSOFIA Y LETRAS	687
GRADO EN ENFERMERÍA	FACULTAD DE ENFERMERÍA "MANUEL OLMEDO JIMÉNEZ" (MELILLA)	685
GRADO EN LOGOPEDIA	FACULTAD DE PSICOLOGIA	685
GRADO EN INGENIERÍA INFORMÁTICA	E.T.S. DE INGENIERIAS DE INFORMATICA Y DE TELECOMUNICACION	672
GRADO EN COMUNICACIÓN AUDIOVISUAL	FACULTAD DE COMUNICACION Y DOCUMENTACION	668
GRADO EN INGENIERÍA DE TECNOLOGÍAS DE TELECOMUNICACIÓN	E.T.S. DE INGENIERIAS DE INFORMATICA Y DE TELECOMUNICACION	663
GRADO EN BELLAS ARTES	FACULTAD DE BELLAS ARTES	620
GRADO EN MATEMÁTICAS	FACULTAD DE CIENCIAS	574
GRADO EN HISTORIA	FACULTAD DE FILOSOFIA Y LETRAS	478
GRADO EN CIENCIAS AMBIENTALES	FACULTAD DE CIENCIAS	449
GRADO EN QUÍMICA	FACULTAD DE CIENCIAS	439
GRADO EN HISTORIA DEL ARTE	FACULTAD DE FILOSOFIA Y LETRAS	413
GRADO EN EDUCACIÓN PRIMARIA	CENTRO PROFESORADO LA INMACULADA CONCEPCION (ADS)	393
GRADO EN SOCIOLOGÍA	F. DE CIENCIAS POLITICAS Y SOCIOLOGIA	364
GRADO EN FÍSICA	FACULTAD DE CIENCIAS	340
GRADO EN INGENIERÍA QUÍMICA	FACULTAD DE CIENCIAS	337
GRADO EN TRADUCCIÓN E INTERPRETACIÓN FRANCÉS	F. TRADUCCION E INTERPRETACION	335
GRADO EN EDUCACIÓN INFANTIL	CENTRO PROFESORADO LA INMACULADA CONCEPCION (ADS)	305
GRADO EN FILOSOFÍA	FACULTAD DE FILOSOFIA Y LETRAS	303
GRADO EN CIENCIAS POLÍTICAS Y DE LA ADMINISTRACIÓN	F. DE CIENCIAS POLITICAS Y SOCIOLOGIA	301
GRADO EN CIENCIAS POLIT. Y DE LA ADMON. + DERECHO	F. DE CIENCIAS POLITICAS Y SOCIOLOGIA	296
GRADO EN CONSERVACIÓN Y RESTAURACIÓN DE BIENES CULTURALES	FACULTAD DE BELLAS ARTES	263
GRADO EN FILOLOGÍA HISPÁNICA	FACULTAD DE FILOSOFIA Y LETRAS	260
GRADO EN ESTUDIOS FRANCESES	FACULTAD DE FILOSOFIA Y LETRAS	198
GRADO EN HISTORIA Y CIENCIAS DE LA MÚSICA	FACULTAD DE FILOSOFIA Y LETRAS	165
GRADO EN EDUCACIÓN PRIMARIA	F. EDUCACION Y HUMANIDADES (CEUTA)	155
GRADO EN EDUCACIÓN PRIMARIA	F. EDUCACION Y HUMANIDADES (MELILLA)	155
GRADO EN LENGUAS MODERNAS Y SUS LITERATURAS	FACULTAD DE FILOSOFIA Y LETRAS	145
GRADO EN GEOGRAFÍA Y GESTIÓN DEL TERRITORIO	FACULTAD DE FILOSOFIA Y LETRAS	141
GRADO EN ESTADÍSTICA	FACULTAD DE CIENCIAS	140
GRADO EN TRADUCCIÓN E INTERPRETACIÓN ALEMÁN	F. TRADUCCION E INTERPRETACION	125

GRADO EN GEOLOGÍA	FACULTAD DE CIENCIAS	120
GRADO EN FILOLOGÍA CLÁSICA	FACULTAD DE FILOSOFIA Y LETRAS	110
GRADO EN INFORMACIÓN Y DOCUMENTACIÓN	FACULTAD DE COMUNICACION Y DOCUMENTACION	109
GRADO EN EDUCACIÓN INFANTIL	F. EDUCACION Y HUMANIDADES (MELILLA)	109
GRADO EN EDUCACIÓN INFANTIL	F. EDUCACION Y HUMANIDADES (CEUTA)	101
GRADO EN TRADUCCIÓN E INTERPRETACIÓN ÁRABE	F. TRADUCCION E INTERPRETACION	83
GRADO EN LITERATURAS COMPARADAS	FACULTAD DE FILOSOFIA Y LETRAS	80
GRADO EN ADMINISTRACION Y DIRECCIÓN DE EMPRESAS	FACULTAD DE CIENCIAS SOCIALES (MELILLA)	64
GRADO EN GESTIÓN Y ADMINISTRACIÓN PÚBLICA	FACULTAD DE CIENCIAS SOCIALES (MELILLA)	59
GRADO EN ADMINISTRACION Y DIRECCIÓN DE EMPRESAS	F. EDUCACION Y HUMANIDADES (CEUTA)	59
GRADO EN ESTUDIOS ÁRABES E ISLÁMICOS	FACULTAD DE FILOSOFIA Y LETRAS	50
GRADO EN RELACIONES LABORALES Y RECURSOS HUMANOS	FACULTAD DE CIENCIAS SOCIALES (MELILLA)	31
GRADO EN INGENIERÍA INFORMÁTICA	F. EDUCACION Y HUMANIDADES (CEUTA)	23

ANEXO 3. GRADO – 2ª FASE: TITULACIONES MÁS SOLICITADAS, EN ORDEN DECRECIENTE, COMO PRIMERA OPCIÓN

Titulación	Centro	Petic. 1ª Opc.
GRADO EN RELACIONES LABORALES Y RECURSOS HUMANOS	FACULTAD DE CIENCIAS DEL TRABAJO	129
GRADO EN EDUCACIÓN PRIMARIA	CENTRO PROFESORADO LA INMACULADA CONCEPCION (ADS)	114
GRADO EN BIOLOGÍA	FACULTAD DE CIENCIAS	92
GRADO EN INGENIERÍA INFORMÁTICA	E.T.S. DE INGENIERIAS DE INFORMATICA Y DE TELECOMUNICACIÓN	85
GRADO EN CIENCIAS POLIT. Y DE LA ADMON. + DERECHO	F. DE CIENCIAS POLITICAS Y SOCIOLOGIA	64
GRADO EN EDUCACIÓN INFANTIL	CENTRO PROFESORADO LA INMACULADA CONCEPCION (ADS)	64
GRADO EN SOCIOLOGÍA	F. DE CIENCIAS POLITICAS Y SOCIOLOGIA	57
GRADO EN HISTORIA DEL ARTE	FACULTAD DE FILOSOFIA Y LETRAS	56
GRADO EN CIENCIAS POLÍTICAS Y DE LA ADMINISTRACIÓN	F. DE CIENCIAS POLITICAS Y SOCIOLOGIA	43
GRADO EN HISTORIA	FACULTAD DE FILOSOFIA Y LETRAS	39
GRADO EN HISTORIA Y CIENCIAS DE LA MÚSICA	FACULTAD DE FILOSOFIA Y LETRAS	30
GRADO EN INGENIERÍA QUÍMICA	FACULTAD DE CIENCIAS	29
GRADO EN ADMINISTRACION Y DIRECCIÓN DE EMPRESAS	FACULTAD DE CIENCIAS SOCIALES (MELILLA)	29
GRADO EN CIENCIAS AMBIENTALES	FACULTAD DE CIENCIAS	29
GRADO EN LENGUAS MODERNAS Y SUS LITERATURAS	FACULTAD DE FILOSOFIA Y LETRAS	26
GRADO EN EDUCACIÓN PRIMARIA	F. EDUCACION Y HUMANIDADES (CEUTA)	26
GRADO EN FILOSOFÍA	FACULTAD DE FILOSOFIA Y LETRAS	22
GRADO EN ESTUDIOS FRANCESES	FACULTAD DE FILOSOFIA Y LETRAS	21
GRADO EN FILOLOGÍA HISPÁNICA	FACULTAD DE FILOSOFIA Y LETRAS	21
GRADO EN EDUCACIÓN PRIMARIA	F. EDUCACION Y HUMANIDADES (MELILLA)	21
GRADO EN ESTADÍSTICA	FACULTAD DE CIENCIAS	19
GRADO EN GEOGRAFÍA Y GESTIÓN DEL TERRITORIO	FACULTAD DE FILOSOFIA Y LETRAS	19
GRADO EN GEOLOGÍA	FACULTAD DE CIENCIAS	19
GRADO EN EDUCACIÓN INFANTIL	F. EDUCACION Y HUMANIDADES (MELILLA)	18
GRADO EN INFORMACIÓN Y DOCUMENTACIÓN	FACULTAD DE COMUNICACION Y DOCUMENTACION	16
GRADO EN ESTUDIOS ÁRABES E ISLÁMICOS	FACULTAD DE FILOSOFIA Y LETRAS	13
GRADO EN LITERATURAS COMPARADAS	FACULTAD DE FILOSOFIA Y LETRAS	12
GRADO EN TRADUCCIÓN E INTERPRETACIÓN ÁRABE	F. TRADUCCION E INTERPRETACION	11
GRADO EN EDUCACIÓN INFANTIL	F. EDUCACION Y HUMANIDADES (CEUTA)	11
GRADO EN GESTIÓN Y ADMINISTRACIÓN PÚBLICA	FACULTAD DE CIENCIAS SOCIALES (MELILLA)	10
GRADO EN FILOLOGÍA CLÁSICA	FACULTAD DE FILOSOFIA Y LETRAS	8
GRADO EN ADMINISTRACION Y DIRECCIÓN DE EMPRESAS	F. EDUCACION Y HUMANIDADES (CEUTA)	7
GRADO EN INGENIERÍA INFORMÁTICA	F. EDUCACION Y HUMANIDADES (CEUTA)	5
GRADO EN RELACIONES LABORALES Y RECURSOS HUMANOS	FACULTAD DE CIENCIAS SOCIALES (MELILLA)	4

ANEXO 4. GRADO – 2ª FASE: TITULACIONES MÁS SOLICITADAS, EN ORDEN DECRECIENTE, INDEPENDIEMENTE DE LA PRELACIÓN

Titulación	Centro	Pet. Totales
GRADO EN RELACIONES LABORALES Y RECURSOS HUMANOS	FACULTAD DE CIENCIAS DEL TRABAJO	559
GRADO EN SOCIOLOGÍA	F. DE CIENCIAS POLITICAS Y SOCIOLOGIA	442
GRADO EN EDUCACIÓN PRIMARIA	CENTRO PROFESORADO LA INMACULADA CONCEPCION (ADS)	398
GRADO EN EDUCACIÓN INFANTIL	CENTRO PROFESORADO LA INMACULADA CONCEPCION (ADS)	335
GRADO EN BIOLOGÍA	FACULTAD DE CIENCIAS	327
GRADO EN CIENCIAS AMBIENTALES	FACULTAD DE CIENCIAS	326
GRADO EN CIENCIAS POLÍTICAS Y DE LA ADMINISTRACIÓN	F. DE CIENCIAS POLITICAS Y SOCIOLOGIA	286
GRADO EN CIENCIAS POLIT. Y DE LA ADMON. + DERECHO	F. DE CIENCIAS POLITICAS Y SOCIOLOGIA	281
GRADO EN HISTORIA	FACULTAD DE FILOSOFIA Y LETRAS	278
GRADO EN INGENIERÍA INFORMÁTICA	E.T.S. DE INGENIERIAS DE INFORMATICA Y DE TELECOMUNICACIÓN	252
GRADO EN HISTORIA DEL ARTE	FACULTAD DE FILOSOFIA Y LETRAS	204
GRADO EN INFORMACIÓN Y DOCUMENTACIÓN	FACULTAD DE COMUNICACION Y DOCUMENTACION	172
GRADO EN ESTADÍSTICA	FACULTAD DE CIENCIAS	165
GRADO EN GEOGRAFÍA Y GESTIÓN DEL TERRITORIO	FACULTAD DE FILOSOFIA Y LETRAS	160
GRADO EN FILOSOFÍA	FACULTAD DE FILOSOFIA Y LETRAS	157
GRADO EN FILOLOGÍA HISPÁNICA	FACULTAD DE FILOSOFIA Y LETRAS	149
GRADO EN INGENIERÍA QUÍMICA	FACULTAD DE CIENCIAS	147
GRADO EN EDUCACIÓN PRIMARIA	F. EDUCACION Y HUMANIDADES (CEUTA)	144
GRADO EN EDUCACIÓN PRIMARIA	F. EDUCACION Y HUMANIDADES (MELILLA)	140
GRADO EN ESTUDIOS FRANCESES	FACULTAD DE FILOSOFIA Y LETRAS	130
GRADO EN GEOLOGÍA	FACULTAD DE CIENCIAS	125
GRADO EN HISTORIA Y CIENCIAS DE LA MÚSICA	FACULTAD DE FILOSOFIA Y LETRAS	117
GRADO EN LENGUAS MODERNAS Y SUS LITERATURAS	FACULTAD DE FILOSOFIA Y LETRAS	112
GRADO EN EDUCACIÓN INFANTIL	F. EDUCACION Y HUMANIDADES (MELILLA)	107
GRADO EN EDUCACIÓN INFANTIL	F. EDUCACION Y HUMANIDADES (CEUTA)	100
GRADO EN ADMINISTRACION Y DIRECCIÓN DE EMPRESAS	FACULTAD DE CIENCIAS SOCIALES (MELILLA)	75
GRADO EN LITERATURAS COMPARADAS	FACULTAD DE FILOSOFIA Y LETRAS	68
GRADO EN TRADUCCIÓN E INTERPRETACIÓN ÁRABE	F. TRADUCCION E INTERPRETACION	62
GRADO EN FILOLOGÍA CLÁSICA	FACULTAD DE FILOSOFIA Y LETRAS	60
GRADO EN GESTIÓN Y ADMINISTRACIÓN PÚBLICA	FACULTAD DE CIENCIAS SOCIALES (MELILLA)	54
GRADO EN ADMINISTRACION Y DIRECCIÓN DE EMPRESAS	F. EDUCACION Y HUMANIDADES (CEUTA)	45
GRADO EN ESTUDIOS ÁRABES E ISLÁMICOS	FACULTAD DE FILOSOFIA Y LETRAS	44
GRADO EN RELACIONES LABORALES Y RECURSOS HUMANOS	FACULTAD DE CIENCIAS SOCIALES (MELILLA)	36
GRADO EN INGENIERÍA INFORMÁTICA	F. EDUCACION Y HUMANIDADES (CEUTA)	17

ANEXO 5. GRADO. NOTAS DE CORTE CURSO 2010/2011

TITULACIONES	GENERAL			TITULADOS			MAYORES DE 25 AÑOS			MAYORES DE 40 AÑOS			MAYORES DE 45 AÑOS		
	1ª Adjudicac.	Oficial		1ª Adjudicac.	Oficial		1ª Adjudicac.	Oficial		1ª Adjudicac.	Oficial		1ª Adjudicac.	Oficial	
		1ª Fase	2ª Fase		1ª Fase	2ª Fase		1ª Fase	2ª Fase		1ª Fase	2ª Fase		1ª Fase	2ª Fase
GRADO EN ADMINISTRACIÓN Y DIRECCIÓN DE EMPRESAS	8,98	8,475		1,63	1,12		5,58	5 NA		15,8	12,496				
GRADO EN ADMINISTRACIÓN Y DIRECCIÓN DE EMPRESAS (CE)	5,06	5	5				7,5	5 NA							
GRADO EN ADMINISTRACIÓN Y DIRECCIÓN DE EMPRESAS (ME)	5	5	5	1,28	1,00										
GRADO EN ADM. Y DIR. DE EMPRESAS + GRADO DERECHO	9,352	8,008		1,82	1,26		5,09	5							
GRADO EN ARQUITECTURA	10,61	9,68		2,99	2,13		5,83	5,84 PA		6,83	5				
GRADO EN BELLAS ARTES	8,685	8,1		1,89	1,75		7,49	7,15 PA		13,5	13,499		5	5	
GRADO EN BIOLOGÍA	8,5	5	6,041	1,49	1	1,88	5,52		6,03 NA	5,83	5				
GRADO EN BIOQUÍMICA	11,86	10,16		2,41	2,41		6,28	5,64 NA							
GRADO EN CIENCIAS AMBIENTALES	6,917	5	5	1,89	1	1,58 S	5,63	5 NR		11,4	5		6,3	5	
GRADO EN CIENCIAS DE LA ACTIVIDAD FÍSICA Y DEL DEPORTE	10,3	9,755		2,04	1		6,51	5,63 PA		6,92					
GRADO EN CIENCIAS POLÍTICAS Y DE LA ADMINISTRACIÓN + GRADO DERECHO	6,192	5	8,18	1,43		1,57	5,63	5 NA	5,15 PR						
GRADO EN CIENCIAS POLIT. Y DE LA ADMINISTRACIÓN	6,446	5	5	1,43	1,43	1,36	6,6	5 PR	5 PR	32,9	19,498				
GRADO EN COMUNICACIÓN AUDIOVISUAL	9,7	8,7		2,26	1,87		6,05	6,05 PA		16,3	5				
GRADO EN CONSERVACIÓN Y RESTAURACIÓN	8,579	7,3		2,76	2,15		7,27	7,27 PA					6,625	6,625	
GRADO EN DERECHO	6,98	5,01		1,94	1,41		5,79	5 NA		20	13,934		5	5	
GRADO EN ECONOMÍA	7,3	6,222		1,26	1		6,63			17					
GRADO EN EDUCACIÓN INFANTIL (CE)	5,225	5	5	1,27			5,46	5,46 NA							
GRADO EN EDUCACIÓN INFANTIL (ME)	5	5	5	1,85	1,85		5,28		5 PR						
GRADO EN EDUCACIÓN INFANTIL (CENTRO ADSCRITO)	5	5	5	2		1	5,85		5 PR						
GRADO EN EDUCACIÓN INFANTIL	8,055	6,436		1,9	1,77		5,56	6,27 NA		11,8	5				
GRADO EN EDUCACIÓN PRIMARIA (ME)	5,24	5	5	1,77			5	5 PR	5 PR						
GRADO EN EDUCACIÓN PRIMARIA (CE)	5	5	5	1,3	1		5,78	5 NA	5 PR	19,4	5				
GRADO EN EDUCACIÓN PRIMARIA	7,772	6,06		2,15	1,04		6,38	5,46 NA		6,5	5		5,25	5	
GRADO EN EDUCACIÓN PRIMARIA (CENTRO ADSCRITO)	5	5	5	1,86	1		6,29	5 NR					7,35	5	
GRADO EN EDUCACIÓN SOCIAL	8,1	7,081		2,01	1,92		5	5 PA		21,8	18,499		6,5	6,5	

TITULACIONES	GENERAL			TITULADOS			MAYORES DE 25 AÑOS			MAYORES DE 40 AÑOS			MAYORES DE 45 AÑOS		
	1ª Adjudicac.	Oficial		1ª Adjudicac.	Oficial		1ª Adjudicac.	Oficial		1ª Adjudicac.	Oficial		1ª Adjudicac.	Oficial	
		1ª Fase	2ª Fase		1ª Fase	2ª Fase		1ª Fase	2ª Fase		1ª Fase	2ª Fase		1ª Fase	2ª Fase
GRADO EN ENFERMERÍA	11,32	10,18		3,28	2,8		7,8	7,77 P A		22,9	22,851		5,85	5,85	
GRADO EN ENFERMERÍA (ME)	9,65	8,6		2,1	1,92		6,37	6,37 P A		6,68	5				
GRADO EN ENFERMERÍA (CENTRO ADSCRITO)	10,94	10,3		2,98	2,98		7,33	7,28 P A		27,7	27,749		7,95	7,95	
GRADO EN ENFERMERÍA (CE)	9,6	8,2		2,98	1,88		6,84	6,84 P A		9,08	5		5,25	5	
GRADO EN ESTADÍSTICA	6,161	5	5,81	1,23			5,64								
GRADO EN ESTUDIOS ÁRABES E ISLÁMICOS	5	5	5				5,37 P A								
GRADO EN ESTUDIOS FRANCESES	6,949	5	5	2,29		1,11	5,34	5 P A	6,26 P A						
GRADO EN ESTUDIOS INGLESES	7,71	6,45		1,99	1		5,79	5,64 P A		23,5					
GRADO EN FARMACIA	9,635	6,458		2	1,45		5,08	5,47 N A							
GRADO EN FILOLOGÍA CLÁSICA	5,264	5	5	1,76	2,46		5,51	5,27 P A							6,15
GRADO EN FILOLOGÍA HISPÁNICA	6,989	5	6,42	1,83		2	6,75	6,3 P A							
GRADO EN FILOSOFÍA	6,486	5	5	2	2	1,56	7,14	5 P A							
GRADO EN FINANZAS Y CONTABILIDAD	7,986	6,79		2,2	1,46		5,94	5,94 P A		5,37	5				
GRADO EN FÍSICA	7,025	5		1,53			6,14	5 N A							
GRADO EN FISIOTERAPIA	11,6	10,9		2,89	2,89		7,71	7,71 P A		17,2	17,162		5,05	5,05	
GRADO EN GEOGRAFÍA Y GESTIÓN DEL TERRITORIO	6,052	5	5	1,97		2	5,63	6,19 N A							
GRADO EN GEOLOGÍA	5,434	5	5,021	1,23	1,23										
GRADO EN GESTIÓN Y ADMINISTRACIÓN PÚBLICA (ME)	5,069	5	5							12,9					
GRADO EN HISTORIA	5,938	5	5,703	2,05	1	1,52	7,43	6,39 P A		33,7	33,665		5,9	5,9	
GRADO EN HISTORIA DEL ARTE	5,46	5	5	2,09	1,44	1,54	6,61	6,56 P A	5,5 N A	26	26				
GRADO EN HISTORIA Y CIENCIAS DE LA MÚSICA	6,986	5	6,172	2,23	2,23		7,53	7,16 P A							
GRADO EN INFORMACIÓN Y DOCUMENTACIÓN	5,076	5	5	1,45			7,63	5 N A		15,7	15,748		5,1	5,1	
GRADO EN INGENIERÍA CIVIL	10,97	10,18 2		2,26	2,26		8	5 P A							
GRADO EN INGENIERÍA DE EDIFICACIÓN	8,105	5,572		1,63	1,31		5	5 P R		9,69	5				
GRADO EN INGENIERÍA DE TECNOLOGÍAS DE TELECOMUNICACIÓN	10,15	9,201	5	1,53	1,5		5						5,4	5	
GRADO EN INGENIERÍA INFORMÁTICA (CE)	5,49	5	5				6,78	6,78 N A							

TITULACIONES	GENERAL			TITULADOS			MAYORES DE 25 AÑOS			MAYORES DE 40 AÑOS			MAYORES DE 45 AÑOS		
	1ª Adjudicac.	Oficial		1ª Adjudicac.	Oficial		1ª Adjudicac.	Oficial		1ª Adjudicac.	Oficial		1ª Adjudicac.	Oficial	
		1ª Fase	2ª Fase		1ª Fase	2ª Fase		1ª Fase	2ª Fase		1ª Fase	2ª Fase		1ª Fase	2ª Fase
GRADO EN INGENIERÍA INFORMÁTICA	5,69	5	5	1	1	1,55	5,3	5	NA						
GRADO EN INGENIERÍA QUÍMICA	8,161	5	5				5			12	5				
GRADO EN LENGUAS MODERNAS Y SUS LITERATURAS	5	5	5	2,09	1,55	2,26	5,77	5	5,5	PA					
GRADO EN LITERATURAS COMPARADAS	5	5	5				7,13	7,13	NA						
GRADO EN LOGOPEDIA	8,7	5		2,43	1,45		5,65	6,97	NA						
GRADO EN MARKETING E INVESTIGACIÓN DE MERCADOS	7,977	6,965		1,87	1,87		8,05	5	PA	15,3	15,268				
GRADO EN MATEMÁTICAS	8,614	5		1,61			8,93	5,67	NA						
GRADO EN MEDICINA	12,5	11,95	9	3,05	2,97		8,21	8,19	PA	9,16	5	5	5		
GRADO EN NUTRICIÓN HUMANA Y DIETÉTICA	9,868	7,272		2,75	2,75		7,28	7,18	PA	15,4	15,374		7,1	7,1	
GRADO EN ODONTOLOGÍA	11,75	10,76		2,67	2,55		8,02	8,02	PA	18,9	18,914		7,55	7,55	
GRADO EN ÓPTICA Y OPTOMETRÍA	9,14	5		2,33	1,04		5,58	5	NA	23,6	5				
GRADO EN PEDAGOGÍA	7,376	5		2,11	1		6,18	5,39	NA	19,5	15,514		5		
GRADO EN PSICOLOGÍA	9,07	7,667		2,48	2,1		5,8	7,09	NA	5,37	5,374		5,5	5	
GRADO EN QUÍMICA	7,99	5		1,74	1		7,46	5	PA						
GRADO EN RELACIONES LABORALES Y RECURSOS HUMANOS (ME)	5	5	5	1,68			5,63			5,33					
GRADO EN RELACIONES LABORALES Y RECURSOS HUMANOS	5,012	5	5	1,28	1		5,47	5	NA	5	PA	25,5	9,925	7,32	6,275
GRADO EN SOCIOLOGÍA	5,938	5	5	1,67		1,77	5,65	5	NA	25,2	12,414				
GRADO EN TERAPIA OCUPACIONAL	10	8,514		2,64	1,93		7	6,92	PA	9,25	9,245				
GRADO EN TRABAJO SOCIAL	7,923	5,787		1,92	1		5,67	5,67	PA	28,1	28,08		5,45	5,45	
GRADO EN TRADUCCIÓN E INTERPRETACIÓN (ALEMÁN)	8,802	5		2,02	1,52		7,88	7,88	PA	20,1	20,121				
GRADO EN TRADUCCIÓN E INTERPRETACIÓN (ÁRABE)	5,685	5	5	1,63			6,27	6,27	PA	5,51	PA				
GRADO EN TRADUCCIÓN E INTERPRETACIÓN (FRANCÉS)	10,41	8,089		2,22			5,9	5,38	PA	39,4	39,374		7,15	7,15	
GRADO EN TRADUCCIÓN E INTERPRETACIÓN (INGLÉS)	11,83	11,16		2,09	1,71		6,05	5,6	PA						
GRADO EN TURISMO	7,681	5,625		2			6,15	5	NA						

ANEXO 6. 2º CICLO – 1ª FASE: TITULACIONES MÁS SOLICITADAS, EN ORDEN DECRECIENTE, COMO PRIMERA OPCIÓN

Titulación	Centro	Pet. 1ª Opc.
LDO. CIENCIAS DE LA ACTIVIDAD FÍSICA Y DEL DEPORTE	FAC. DE CIENCIAS DE LA ACTIVIDAD FISICA Y DEL DEPORTE	195
LDO. PSICOPEDAGOGÍA	FACULTAD DE CIENCIAS DE LA EDUCACION	186
LDO. ANTROPOLOGÍA SOCIAL Y CULTURAL	FACULTAD DE FILOSOFIA Y LETRAS	140
LDO. CIENCIAS DEL TRABAJO	FACULTAD DE CIENCIAS DEL TRABAJO	94
LDO. PEDAGOGÍA	FACULTAD DE CIENCIAS DE LA EDUCACION	84
LDO. COMUNICACIÓN AUDIOVISUAL	FACULTAD DE COMUNICACION Y DOCUMENTACION	66
LDO. INVESTIGACIÓN Y TÉCNICAS DE MERCADO	F. CIENCIAS ECONOMICAS Y EMPRESARIALES	61
LDO. CIENCIAS Y TECNOLOGÍA DE LOS ALIMENTOS	FACULTAD DE FARMACIA	51
LDO. HISTORIA Y CIENCIAS DE LA MUSICA	FACULTAD DE FILOSOFIA Y LETRAS	36
INGENIERO INFORMÁTICA	E.T.S. DE INGENIERIAS DE INFORMATICA Y DE TELECOMUNICACIÓN	25
LDO. ADMINISTRACIÓN Y DIRECCIÓN DE EMPRESAS	F. CIENCIAS ECONOMICAS Y EMPRESARIALES	24
LDO. TEORÍA LITERATURA Y LITERATURA COMPARADA	FACULTAD DE FILOSOFIA Y LETRAS	20
LDO. BIOQUÍMICA	FACULTAD DE CIENCIAS	19
LDO. DOCUMENTACIÓN	FACULTAD DE COMUNICACION Y DOCUMENTACION	18
INGENIERO CAMINOS, CANALES Y PUERTOS	E.T.S. DE INGENIERIA DE CAMINOS, CANALES Y PUERTOS	11
LDO. CIENCIAS Y TÉCNICAS ESTADÍSTICAS	FACULTAD DE CIENCIAS	11
LDO. SOCIOLOGÍA	F. DE CIENCIAS POLITICAS Y SOCIOLOGIA	10
LDO. ODONTOLOGÍA	FACULTAD DE ODONTOLOGIA	9
LDO. PSICOPEDAGOGÍA	F. EDUCACION Y HUMANIDADES (MELILLA)	9
LDO. ECONOMÍA	F. CIENCIAS ECONOMICAS Y EMPRESARIALES	8
LDO. CIENCIAS POLÍTICAS Y DE LA ADMINISTRACION	F. DE CIENCIAS POLITICAS Y SOCIOLOGIA	7
LDO. FILOLOGÍA ROMÁNICA	FACULTAD DE FILOSOFIA Y LETRAS	6
LDO. TRADUCCIÓN E INTERPRETACIÓN INGLÉS	F. TRADUCCION E INTERPRETACION(ESP.INGLÉS)	6
LDO. FILOLOGÍA INGLESA	FACULTAD DE FILOSOFIA Y LETRAS	5
INGENIERO ELECTRÓNICA	FACULTAD DE CIENCIAS	5
LDO. PSICOPEDAGOGÍA	F. EDUCACION Y HUMANIDADES (CEUTA)	5
LDO. TRADUCCIÓN E INTERPRETACIÓN ALEMÁN	F. TRADUCCION E INTERPRETACION (ESP. ALEMÁN)	4
INGENIERO TELECOMUNICACIÓN	E.T.S. DE INGENIERIAS DE INFORMATICA Y DE TELECOMUNICACIÓN	3
LDO. CIENCIAS AMBIENTALES	FACULTAD DE CIENCIAS	3
LDO. TRADUCCIÓN E INTERPRETACIÓN FRANCÉS	F. TRADUCCION E INTERPRETACION(ESP.FRANCÉS)	3
LDO. FILOLOGÍA ITALIANA	FACULTAD DE FILOSOFIA Y LETRAS	2
LDO. FILOLOGÍA PORTUGUESA	FACULTAD DE FILOSOFIA Y LETRAS	2
LDO. TRADUCCIÓN E INTERPRETACIÓN ÁRABE	F. TRADUCCION E INTERPRETACION	2
LDO. FILOLOGÍA ÁRABE	FACULTAD DE FILOSOFIA Y LETRAS	1
LDO. FILOLOGÍA FRANCESA	FACULTAD DE FILOSOFIA Y LETRAS	1
LDO. FILOLOGÍA HISPÁNICA	FACULTAD DE FILOSOFIA Y LETRAS	1
INGENIERO QUÍMICO	FACULTAD DE CIENCIAS	0
LDO. MATEMÁTICAS	FACULTAD DE CIENCIAS	0

ANEXO 7. 2º CICLO – 1ª FASE: TITULACIONES MÁS SOLICITADAS, EN ORDEN DECRECIENTE, INDEPENDIEMENTE DE LA PRELACIÓN

Titulación	Centro	Peticiones
LDO. PSICOPEDAGOGÍA	FACULTAD DE CIENCIAS DE LA EDUCACION	379
LDO. CIENCIAS DE LA ACTIVIDAD FÍSICA Y DEL DEPORTE	FAC. DE CIENCIAS DE LA ACTIVIDAD FISICA Y DEL DEPORTE	291
LDO. PEDAGOGÍA	FACULTAD DE CIENCIAS DE LA EDUCACION	269
LDO. ANTROPOLOGÍA SOCIAL Y CULTURAL	FACULTAD DE FILOSOFIA Y LETRAS	247
LDO. COMUNICACIÓN AUDIOVISUAL	FACULTAD DE COMUNICACION Y DOCUMENTACION	159
LDO. CIENCIAS DEL TRABAJO	FACULTAD DE CIENCIAS DEL TRABAJO	143
LDO. INVESTIGACIÓN Y TÉCNICAS DE MERCADO	F. CIENCIAS ECONOMICAS Y EMPRESARIALES	96
LDO. ADMINISTRACIÓN Y DIRECCIÓN DE EMPRESAS	F. CIENCIAS ECONOMICAS Y EMPRESARIALES	70
LDO. DOCUMENTACIÓN	FACULTAD DE COMUNICACION Y DOCUMENTACION	64
LDO. CIENCIAS Y TECNOLOGÍA DE LOS ALIMENTOS	FACULTAD DE FARMACIA	59
LDO. TEORÍA LITERATURA Y LITERATURA COMPARADA	FACULTAD DE FILOSOFIA Y LETRAS	48
LDO. ECONOMÍA	F. CIENCIAS ECONOMICAS Y EMPRESARIALES	42
LDO. HISTORIA Y CIENCIAS DE LA MUSICA	FACULTAD DE FILOSOFIA Y LETRAS	38
INGENIERO INFORMÁTICA	E.T.S. DE INGENIERIAS DE INFORMATICA Y DE TELECOMUNICACIÓN	35
LDO. SOCIOLOGÍA	F. DE CIENCIAS POLITICAS Y SOCIOLOGIA	27
LDO. BIOQUÍMICA	FACULTAD DE CIENCIAS	22
LDO. CIENCIAS Y TÉCNICAS ESTADÍSTICAS	FACULTAD DE CIENCIAS	17
LDO. PSICOPEDAGOGÍA	F. EDUCACION Y HUMANIDADES (MELILLA)	14
INGENIERO CAMINOS, CANALES Y PUERTOS	E.T.S. DE INGENIERIA DE CAMINOS, CANALES Y PUERTOS	13
LDO. ODONTOLOGÍA	FACULTAD DE ODONTOLOGIA	12
INGENIERO ELECTRÓNICA	FACULTAD DE CIENCIAS	9
LDO. PSICOPEDAGOGÍA	F. EDUCACION Y HUMANIDADES (CEUTA)	9
LDO. CIENCIAS POLÍTICAS Y DE LA ADMINISTRACION	F. DE CIENCIAS POLITICAS Y SOCIOLOGIA	8
LDO. TRADUCCIÓN E INTERPRETACIÓN INGLÉS	F. TRADUCCION E INTERPRETACION(ESP.INGLÉS)	8
INGENIERO TELECOMUNICACIÓN	E.T.S. DE INGENIERIAS DE INFORMATICA Y DE TELECOMUNICACIÓN	7
LDO. FILOLOGÍA ROMÁNICA	FACULTAD DE FILOSOFIA Y LETRAS	7
LDO. FILOLOGÍA INGLESA	FACULTAD DE FILOSOFIA Y LETRAS	5
LDO. TRADUCCIÓN E INTERPRETACIÓN ALEMÁN	F. TRADUCCION E INTERPRETACION (ESP. ALEMÁN)	4
LDO. CIENCIAS AMBIENTALES	FACULTAD DE CIENCIAS	3
LDO. FILOLOGÍA ITALIANA	FACULTAD DE FILOSOFIA Y LETRAS	3
LDO. TRADUCCIÓN E INTERPRETACIÓN FRANCÉS	F. TRADUCCION E INTERPRETACION(ESP.FRANCÉS)	3
LDO. FILOLOGÍA FRANCESA	FACULTAD DE FILOSOFIA Y LETRAS	2
LDO. FILOLOGÍA PORTUGUESA	FACULTAD DE FILOSOFIA Y LETRAS	2
LDO. MATEMÁTICAS	FACULTAD DE CIENCIAS	2
LDO. TRADUCCIÓN E INTERPRETACIÓN ÁRABE	F. TRADUCCION E INTERPRETACION	2
INGENIERO QUÍMICO	FACULTAD DE CIENCIAS	1
LDO. FILOLOGÍA ÁRABE	FACULTAD DE FILOSOFIA Y LETRAS	1
LDO. FILOLOGÍA HISPÁNICA	FACULTAD DE FILOSOFIA Y LETRAS	1

ANEXO 8. 2º CICLO – 2ª FASE: TITULACIONES MÁS SOLICITADAS, EN ORDEN DECRECIENTE, COMO PRIMERA OPCIÓN

Titulación	Centro	Petic. 1ª opc
LDO. PSICOPEDAGOGÍA	FACULTAD DE CIENCIAS DE LA EDUCACION	84
LDO. ANTROPOLOGÍA SOCIAL Y CULTURAL	FACULTAD DE FILOSOFIA Y LETRAS	73
LDO. CIENCIAS DEL TRABAJO	FACULTAD DE CIENCIAS DEL TRABAJO	64
LDO. PEDAGOGÍA	FACULTAD DE CIENCIAS DE LA EDUCACION	39
LDO. ADMINISTRACIÓN Y DIRECCIÓN DE EMPRESAS	F. CIENCIAS ECONOMICAS Y EMPRESARIALES	33
LDO. CIENCIAS Y TECNOLOGÍA DE LOS ALIMENTOS	FACULTAD DE FARMACIA	29
LDO. INVESTIGACIÓN Y TÉCNICAS DE MERCADO	F. CIENCIAS ECONOMICAS Y EMPRESARIALES	28
INGENIERO INFORMÁTICA	E.T.S. DE INGENIERIAS DE INFORMATICA Y DE TELECOMUNICACIÓN	26
LDO. SOCIOLOGÍA	F. DE CIENCIAS POLITICAS Y SOCIOLOGIA	16
LDO.TEORÍA LITERATURA Y LITERATURA COMPARADA	FACULTAD DE FILOSOFIA Y LETRAS	16
LDO. PSICOPEDAGOGÍA	F. EDUCACION Y HUMANIDADES (CEUTA)	14
LDO. PSICOPEDAGOGÍA	F. EDUCACION Y HUMANIDADES (MELILLA)	14
LDO. HISTORIA Y CIENCIAS DE LA MUSICA	FACULTAD DE FILOSOFIA Y LETRAS	12
LDO. BIOQUÍMICA	FACULTAD DE CIENCIAS	11
INGENIERO ELECTRÓNICA	FACULTAD DE CIENCIAS	9
LDO. ECONOMÍA	F. CIENCIAS ECONOMICAS Y EMPRESARIALES	8
LDO. TRADUCCIÓN E INTERPRETACIÓN INGLÉS	F. TRADUCCION E INTERPRETACION(ESP.INGLÉS)	7
LDO.CIENCIAS Y TÉCNICAS ESTADÍSTICAS	FACULTAD DE CIENCIAS	7
LDO. DOCUMENTACIÓN	FACULTAD DE COMUNICACION Y DOCUMENTACION	6
LDO. CIENCIAS AMBIENTALES	FACULTAD DE CIENCIAS	5
LDO. FILOLOGÍA HISPÁNICA	FACULTAD DE FILOSOFIA Y LETRAS	5
LDO. TRADUCCIÓN E INTERPRETACIÓN ÁRABE	F. TRADUCCION E INTERPRETACION	5
INGENIERO TELECOMUNICACIÓN	E.T.S. DE INGENIERIAS DE INFORMATICA Y DE TELECOMUNICACIÓN	3
LDO. TRADUCCIÓN E INTERPRETACIÓN ALEMAN	F. TRADUCCION E INTERPRETACION (ESP. ALEMAN)	3
LDO. CIENCIAS POLÍTICAS Y DE LA ADMINISTRACION	F. DE CIENCIAS POLITICAS Y SOCIOLOGIA	2
LDO. FILOLOGÍA FRANCESA	FACULTAD DE FILOSOFIA Y LETRAS	2
LDO. FILOLOGÍA ROMÁNICA	FACULTAD DE FILOSOFIA Y LETRAS	2
LDO. TRADUCCIÓN E INTERPRETACIÓN FRANCÉS	F. TRADUCCION E INTERPRETACION(ESP.FRANCÉS)	2
LDO. FILOLOGÍA ÁRABE	FACULTAD DE FILOSOFIA Y LETRAS	1
LDO. FILOLOGÍA ESLAVA	FACULTAD DE FILOSOFIA Y LETRAS	1
LDO. FILOLOGÍA INGLESA	FACULTAD DE FILOSOFIA Y LETRAS	1
LDO. FILOLOGÍA ITALIANA	FACULTAD DE FILOSOFIA Y LETRAS	1
LDO. MATEMÁTICAS	FACULTAD DE CIENCIAS	1
INGENIERO QUÍMICO	FACULTAD DE CIENCIAS	0
LDO. BIOLOGÍA	FACULTAD DE CIENCIAS	0
LDO. FILOLOGÍA CLÁSICA	FACULTAD DE FILOSOFIA Y LETRAS	0

ANEXO 9. 2º CICLO – 2º FASE: TITULACIONES MÁS SOLICITADAS, EN ORDEN DECRECIENTE, INDEPENDIEMENTE DE LA PRELACIÓN

Titulación	Centro	Pet. Totales
LDO. PSICOPEDAGOGÍA	FACULTAD DE CIENCIAS DE LA EDUCACION	140
LDO. ANTROPOLOGÍA SOCIAL Y CULTURAL	FACULTAD DE FILOSOFIA Y LETRAS	136
LDO. PEDAGOGÍA	FACULTAD DE CIENCIAS DE LA EDUCACION	105
LDO. CIENCIAS DEL TRABAJO	FACULTAD DE CIENCIAS DEL TRABAJO	96
LDO. INVESTIGACIÓN Y TÉCNICAS DE MERCADO	F. CIENCIAS ECONOMICAS Y EMPRESARIALES	53
LDO. ADMINISTRACIÓN Y DIRECCIÓN DE EMPRESAS	F. CIENCIAS ECONOMICAS Y EMPRESARIALES	51
LDO. DOCUMENTACIÓN	FACULTAD DE COMUNICACION Y DOCUMENTACION	43
LDO. TEORÍA LITERATURA Y LITERATURA COMPARADA	FACULTAD DE FILOSOFIA Y LETRAS	35
LDO. CIENCIAS Y TECNOLOGÍA DE LOS ALIMENTOS	FACULTAD DE FARMACIA	34
LDO. ECONOMÍA	F. CIENCIAS ECONOMICAS Y EMPRESARIALES	33
INGENIERO INFORMÁTICA	E.T.S. DE INGENIERIAS DE INFORMATICA Y DE TELECOMUNICACIÓN	31
LDO. SOCIOLOGÍA	F. DE CIENCIAS POLITICAS Y SOCIOLOGIA	26
LDO. BIOQUÍMICA	FACULTAD DE CIENCIAS	18
LDO. PSICOPEDAGOGÍA	F. EDUCACION Y HUMANIDADES (CEUTA)	14
LDO. PSICOPEDAGOGÍA	F. EDUCACION Y HUMANIDADES (MELILLA)	14
INGENIERO ELECTRÓNICA	FACULTAD DE CIENCIAS	12
LDO. HISTORIA Y CIENCIAS DE LA MUSICA	FACULTAD DE FILOSOFIA Y LETRAS	12
LDO. CIENCIAS Y TÉCNICAS ESTADÍSTICAS	FACULTAD DE CIENCIAS	11
LDO. CIENCIAS AMBIENTALES	FACULTAD DE CIENCIAS	8
LDO. TRADUCCIÓN E INTERPRETACIÓN INGLÉS	F. TRADUCCION E INTERPRETACION(ESP.INGLÉS)	8
INGENIERO TELECOMUNICACIÓN	E.T.S. DE INGENIERIAS DE INFORMATICA Y DE TELECOMUNICACIÓN	5
LDO. FILOLOGÍA HISPÁNICA	FACULTAD DE FILOSOFIA Y LETRAS	5
LDO. TRADUCCIÓN E INTERPRETACIÓN ÁRABE	F. TRADUCCION E INTERPRETACION	5
LDO. CIENCIAS POLÍTICAS Y DE LA ADMINISTRACION	F. DE CIENCIAS POLITICAS Y SOCIOLOGIA	4
LDO. FILOLOGÍA ROMÁNICA	FACULTAD DE FILOSOFIA Y LETRAS	4
LDO. TRADUCCIÓN E INTERPRETACIÓN ALEMÁN	F. TRADUCCION E INTERPRETACION (ESP. ALEMÁN)	3
LDO. TRADUCCIÓN E INTERPRETACIÓN FRANCÉS	F. TRADUCCION E INTERPRETACION(ESP.FRANCÉS)	3
LDO. FILOLOGÍA FRANCESA	FACULTAD DE FILOSOFIA Y LETRAS	2
LDO. FILOLOGÍA ITALIANA	FACULTAD DE FILOSOFIA Y LETRAS	2
INGENIERO QUÍMICO	FACULTAD DE CIENCIAS	1
LDO. BIOLOGÍA	FACULTAD DE CIENCIAS	1
LDO. FILOLOGÍA ÁRABE	FACULTAD DE FILOSOFIA Y LETRAS	1
LDO. FILOLOGÍA CLÁSICA	FACULTAD DE FILOSOFIA Y LETRAS	1
LDO. FILOLOGÍA ESLAVA	FACULTAD DE FILOSOFIA Y LETRAS	1
LDO. FILOLOGÍA INGLESA	FACULTAD DE FILOSOFIA Y LETRAS	1
LDO. MATEMÁTICAS	FACULTAD DE CIENCIAS	1

ANEXO 10. SEGUNDO CICLO - NOTAS DE CORTE - CURSO 2010/2011

Titulaciones	Primera Adjudicación	Oficial	
		1ª Fase	2ª Fase
INGENIERO CAMINOS, CANALES Y PUERTOS	R	1,00	1,00
INGENIERO INFORMÁTICA	1,00	1,00	1,00
INGENIERO QUÍMICO	1,00	1,00	1,00
INGENIERO TELECOMUNICACIÓN	1,00	1,00	1,00
LDO. ADMINISTRACIÓN Y DIRECCIÓN DE EMPRESAS	1,00	1,00	1,00
LDO. BIOLOGÍA	1,00	1,00	1,00
LDO. CIENCIAS AMBIENTALES	1,00	1,00	1,00
LDO. CIENCIAS DE LA ACTIVIDAD FÍSICA Y DEL DEPORTE	2,19 (G) 2,04 (NA)	2,19(G) 2,04(NA)	
LDO. CIENCIAS POLÍTICAS Y DE LA ADMINISTRACION	1,00	1,00	1,00
LDO. COMUNICACIÓN AUDIOVISUAL	1,33 (G) 2,5 (NA)	1,00	
LDO. ECONOMÍA	1,00	1,00	1,00
LDO. FILOLOGÍA ÁRABE	1,00 (G) R (NA)	1,00 (G) 2,04 (NA)	1,00 (G) 2,04 (NA)
LDO. FILOLOGÍA CLÁSICA	1,00	1,00	1,00
LDO. FILOLOGÍA ESLAVA	1,00	1,00	1,00
LDO. FILOLOGÍA FRANCESA	1,00	1,00	1,00
LDO. FILOLOGÍA HEBREA	1,00	1,00	1,00
LDO. FILOLOGÍA HISPÁNICA	1,00	1,00	1,00
LDO. FILOLOGÍA INGLESA	1,00	1,00	1,00
LDO. FILOLOGÍA ITALIANA	1,00	1,00	1,00
LDO. FILOLOGÍA PORTUGUESA	1,00	1,00	1,00
LDO. FILOLOGÍA ROMÁNICA	1,00	1,00	1,00
LDO. GEOLOGÍA	1,00	1,00	1,00
LDO. MATEMÁTICAS	1,00	1,00	1,00
LDO. ODONTOLOGÍA	R	1,69(G) 1,00 (NA)	
LDO. PEDAGOGÍA	1,61 (G) 1,87 (NA)	1,00 (G) 1,87 (NA)	1,88 (G)
LDO. QUÍMICA	1,00	1,00	1,00
LDO. SOCIOLOGÍA	1,00	1,00	1,00
LDO. TRADUCCIÓN E INTERPRETACIÓN (ALEMÁN)	1,00	1,00	1,00
LDO. TRADUCCIÓN E INTERPRETACIÓN (ARABE)	1,00	1,00	1,00
LDO. TRADUCCIÓN E INTERPRETACIÓN (FRANCÉS)	1,00	1,00	1,00
LDO. TRADUCCIÓN E INTERPRETACIÓN (INGLÉS)	1,00 (G) 1,55 (NA)	1,00 (G) 1,55 (NA)	1,00 (G) 1,35 (NA)
INGENIERO ELECTRÓNICA	1,00	1,00	1,00
LDO. ANTROPOLOGÍA SOCIAL Y CULTURAL	1,00	1,00	1,00 (G) 1,55(NA)
LDO. BIOQUIMICA	1,00	1,00	1,00
LDO. CIENCIAS DEL TRABAJO	1,00	1,00	1,00
LDO. CIENCIAS Y TÉCNICAS ESTADÍSTICAS	1,00	1,00	1,00
LDO. CIENCIAS Y TECNOLOGIA DE LOS ALIMENTOS	1,00	1,00	1,00
LDO. DOCUMENTACION	1,00	1,00	1,00
LDO. PSICOPEDAGOGÍA	1,00	1,00	1,65
LDO. PSICOPEDAGOGÍA (CEUTA)	1,00	1,00	1,00
LDO. PSICOPEDAGOGÍA (MELILLA)	1,00	1,00	1,00
LDO. INVESTIGACIÓN Y TÉCNICAS DE MERCADO	1,00	1,00	1,00
LDO. Tª DE LA LITERATURA Y LITERATURA COMPARADA	1,00	1,00	1,00
LDO. HISTORIA Y CIENCIAS DE LA MUSICA	1,00	1,00	1,00

ANEXO 11. TOTAL MATRICULADOS ALUMNOS DE NUEVO INGRESO (GRADOS) CURSO 2010/2011**Distribución de Alumnos por Centros y Titulaciones**

CENTROS	MATRICULAS OFICIALES
ESCUELAS TÉCNICAS SUPERIORES:	
<i>ARQUITECTURA:</i>	165
ARQUITECTURA SUPERIOR	165
<i>INGENIERÍA DE EDIFICACIÓN:</i>	360
INGENIERÍA DE EDIFICACIÓN	360
<i>CAMINOS CANALES PUERTOS:</i>	205
INGENIERÍA CIVIL	205
<i>INFORMATICA:</i>	477
INGENIERIA INFORMÁTICA	376
ING. TECNOLOGÍAS DE TELECOMUNICACIÓN	101
FACULTADES:	
<i>BELLAS ARTES:</i>	293
BELLAS ARTES	239
CONSERVACIÓN DE BIENES CULTURALES	54
<i>COMUNICACIÓN Y DOCUMENTACIÓN:</i>	141
INFORMACIÓN Y DOCUMENTACIÓN	74
GRADO EN COMUNICACIÓN AUDIOVISUAL	67
<i>CIENCIAS:</i>	1.146
ESTADÍSTICA	69
ÓPTICA Y OPTOMETRÍA	129
INGENIERIA QUÍMICA	127
BIOLOGÍA	238
BIOQUÍMICA	57
CIENCIAS AMBIENTALES	150
FÍSICA	91
GEOLOGIA	75
MATEMÁTICAS	124
QUÍMICA	86
<i>CIENCIAS Y ACTIVIDAD FÍSICA Y DEPORTE:</i>	192
CC. ACTIVIDAD FÍSICA Y DEPORTE O EDUCACIÓN FISICA	192
<i>CIENCIAS DE LA EDUCACIÓN:</i>	1.310
PEDAGOGÍA	122
EDUCACIÓN SOCIAL	129
MAESTRO DE EDUCACIÓN PRIMARIA	745
MAESTRO DE EDUCACIÓN INFANTIL	314
<i>CIENCIAS ECONÓMICAS Y EMPRESARIALES:</i>	938
FINANZAS Y CONTABILIDAD	130
TURISMO	143
ADMN. Y DIRECCIÓN DE EMPRESAS	280
ECONOMÍA	251
MARKETING Y TÉCNICAS DE MERCADO	134
<i>CIENCIAS ECONÓMICAS Y EMPRESARIALES - DERECHO</i>	145
ADMN. Y DIRECCIÓN DE EMPRESAS - DERECHO	145
<i>CIENCIAS POLÍTICAS Y SOCIOLOGÍA:</i>	319
CC. POLÍTICAS Y DE LA ADMINISTRACIÓN	168
SOCIOLOGÍA	151
<i>CIENCIAS POLÍTICAS Y SOCIOLOGÍA - DERECHO</i>	109
CC. POLÍTICAS Y DE LA ADMINISTRACIÓN - DERECHO	109
<i>CIENCIAS DEL TRABAJO:</i>	420
RELACIONES LABORALES Y RECURSOS HUMANOS	420
<i>DERECHO</i>	526
DERECHO	526
<i>FARMACIA:</i>	421

FARMACIA	321
NUTRICION HUMANA Y DIETETICA	100
FILOSOFÍA Y LETRAS:	1.034
ESTUDIOS ÁRABES E ISLÁMICOS	36
FILOLOGÍA CLÁSICA	42
ESTUDIOS FRANCESES	80
FILOLOGÍA HISPÁNICA	71
ESTUDIOS INGLESES	151
FILOSOFÍA	80
GEOGRAFÍA Y GESTIÓN DEL TERRITORIO	61
HISTORIA	158
HISTORIA DEL ARTE	158
HISTORIA Y CIENCIAS DE LA MÚSICA	85
LENGUAS MODERNAS Y SUS LITERATURAS	76
LITERATURAS COMPARADAS	36
MEDICINA:	257
MEDICINA	257
ODONTOLOGÍA:	92
ODONTOLOGÍA	92
PSICOLOGÍA:	368
PSICOLOGÍA	301
LOGOPEDIA	67
TRADUCTORES E INTERPRETES:	280
TRADUCCIÓN E INTERPRETACIÓN	280
EDUCACIÓN Y HUMANIDADES - CEUTA	197
ADMINISTRACIÓN Y DIRECCIÓN DE EMPRESAS	35
INGENIERÍA INFORMÁTICA	19
MAESTRO (EDUCACIÓN INFANTIL)	51
MAESTRO (EDUCACIÓN PRIMARIA)	92
EDUCACIÓN Y HUMANIDADES - MELILLA	114
MAESTRO (EDUCACIÓN INFANTIL)	37
MAESTRO (EDUCACIÓN PRIMARIA)	77
CIENCIAS SOCIALES DE MELILLA:	81
ADMINISTRACIÓN Y DIRECCIÓN DE EMPRESAS	54
GESTION Y ADMON. PÚBLICA	18
RELACIONES LABORALES Y RECURSOS HUMANOS	9
ENFERMERÍA - MELILLA:	61
ENFERMERÍA	61
ENFERMERÍA - CEUTA:	140
ENFERMERÍA	140
CIENCIAS DE LA SALUD:	250
ENFERMERÍA	133
FISIOTERAPIA	55
TERAPIA OCUPACIONAL	62
TRABAJO SOCIAL:	184
TRABAJO SOCIAL	184
CENTROS ADSCRITOS PRIVADOS	
CENTRO DEL PROFESORADO ' LA INMACULADA ' :	494
MAESTRO (EDUCACIÓN INFANTIL)	167
MAESTRO (EDUCACIÓN PRIMARIA)	327
CENTROS ADSCRITOS PÚBLICOS	
CENTRO DE ENFERMERÍA ' VIRGEN DE LAS NIEVES ' :	58
ENFERMERÍA	58
TOTAL ALUMNOS DE NUEVO INGRESO	10.777

ANEXO 12. TOTAL MATRICULADOS ALUMNOS DE NUEVO INGRESO (2º CICLO) CURSO 2010/2011**Distribución de Alumnos por Centros y Titulaciones**

CENTROS	MATRICULAS OFICIALES
ESCUELAS TÉCNICAS SUPERIORES:	
<i>CAMINOS CANALES PUERTOS:</i>	4
INGENIERIA DE CAMINOS, CANALES Y PUERTOS	4
<i>INFORMATICA:</i>	52
INGENIERIA INFORMÁTICA	48
INGENIERO TELECOMUNICACIÓN	4
FACULTADES:	
<i>COMUNICACIÓN Y DOCUMENTACIÓN</i>	97
COMUNICACIÓN AUDIOVISUAL	64
DOCUMENTACIÓN	33
<i>CIENCIAS:</i>	67
INGENIERIA ELECTRÓNICA	15
INGENIERIA QUÍMICA	0
BIOLOGÍA	0
BIOQUÍMICA	30
CIENCIAS AMBIENTALES	7
GEOLOGÍA	0
MATEMÁTICAS	1
QUÍMICA	0
CC. Y TÉCNICAS ESTADÍSTICAS	14
<i>CIENCIAS Y ACTIVIDAD FÍSICA Y DEPORTE:</i>	58
EDUCACIÓN FÍSICA	58
<i>CIENCIAS DE LA EDUCACIÓN:</i>	359
PEDAGOGÍA	102
PSICOPEDAGOGÍA	257
<i>CIENCIAS ECONÓMICAS Y EMPRESARIALES:</i>	159
ADMN. Y DIRECCIÓN DE EMPRESAS	63
ECONOMÍA	15
INVESTIG. Y TÉCNICAS DE MERCADO	81
<i>CIENCIAS POLÍTICAS Y SOCIOLOGÍA:</i>	34
CC. POLÍTICAS Y DE LA ADMINISTRACIÓN	8
SOCIOLOGÍA	26
<i>CIENCIAS DEL TRABAJO:</i>	159
CIENCIAS DEL TRABAJO	159
<i>FARMACIA:</i>	77
CC. Y TECNOLOGÍA DE ALIMENTOS	77
<i>FILOSOFÍA Y LETRAS:</i>	295
ANTROPOLOGÍA SOCIAL Y CULTURAL	174
FILOLOGÍA ÁRABE	3
FILOLOGÍA CLÁSICA	1
FILOLOGÍA ESLAVA	1
FILOLOGÍA FRANCESA	3
FILOLOGÍA HEBREA	0
FILOLOGÍA HISPÁNICA	6
FILOLOGÍA INGLESA	3
FILOLOGÍA ITALIANA	3
FILOLOGÍA PORTUGUESA	2
FILOLOGÍA ROMÁNICA	8
HISTORIA Y CIENCIAS DE LA MÚSICA	49
TEORÍA LITERATURA Y LIT. COMPARADA	42
<i>ODONTOLOGÍA:</i>	8
ODONTOLOGÍA	8
<i>TRADUCCIÓN E INTERPRETACIÓN:</i>	39
TRADUCCIÓN E INTERPRETACIÓN	39
<i>EDUCACIÓN Y HUMANIDADES - CEUTA</i>	22
LICENCIATURA EN PSICOPEDAGOGÍA	22
<i>EDUCACIÓN Y HUMANIDADES - MELILLA</i>	23
PSICOPEDAGOGÍA	23
TOTAL ALUMNOS	1.453

ANEXO 13: MATRICULADOS DE NUEVO INGRESO SEGÚN PROVINCIA DE PROCEDENCIA. CURSO 2010/2011

PROVINCIA	PORCENTAJE SOBRE EL TOTAL
GRANADA	50,45%
JAÉN	8,39%
ALMERÍA	7,21%
MÁLAGA	6,92%
CÓRDOBA	4,49%
CÁDIZ	3,84%
EXTRANJERO	3,54%
MELILLA	2,37%
CEUTA	2,31%
MURCIA	1,35%
ALICANTE	1,30%
SEVILLA	1,08%
LAS PALMAS	1,01%
CIUDAD REAL	0,99%
HUELVA	0,75%
BADAJOS	0,55%
BALEARES	0,44%
ALBACETE	0,37%
BARCELONA	0,36%
STA. CRUZ TENERIFE	0,33%
CÁCERES	0,25%
MADRID	0,22%
GERONA	0,16%
VALENCIA	0,15%
ZARAGOZA	0,10%
NAVARRA	0,09%
NO CONSTA	0,09%
TOLEDO	0,09%
OVIEDO	0,07%
TARRAGONA	0,07%
HUESCA	0,06%
PONTEVEDRA	0,06%
GUIPUZCOA	0,05%
LA RIOJA	0,05%
SALAMANCA	0,05%
ÁLAVA	0,04%
CANTABRIA	0,04%
GUADALAJARA	0,04%
ÁVILA	0,03%
CUENCA	0,03%
LUGO	0,03%
PALENCIA	0,03%
VIZCAYA	0,03%
CASTELLÓN	0,02%
LÉRIDA	0,02%
SEGOVIA	0,02%
SORIA	0,02%
TERUEL	0,02%
VALLADOLID	0,02%
LA CORUÑA	0,01%
ORENSE	0,01%
ZAMORA	0,01%

5

BECAS Y AYUDAS AL ESTUDIO

▪ BECAS EXTERNAS

Becas de Régimen General del Ministerio de Educación. Convocatoria 2010/2011	
Nº de expediente tramitados	24.376
Nº de becas concedidas (varias modalidades)	14.429
Convocatoria de Movilidad	
Movilidad General	1.061
Movilidad Especial	612
Convocatoria General	
Ayuda de Precios Públicos (*)	12.756
Ayuda de material	10.211
Ayuda compensatoria	3.517
Beca salario	1.739
Ayuda de residencia	6.944
Ayuda de desplazamiento	2.536
Ayuda de proyecto fin de carrera	90
Otras Convocatorias	
Convocatoria Másteres de desempleados	168
Becas de Colaboración del M.E .	351
Premios Nacionales	31
Becas del Gobierno Vasco	39

(*) La ayuda de precios públicos es compatible con otras modalidades de ayuda incluidas en la convocatoria.

▪ BECAS PROPIAS DE LA UNIVERSIDAD DE GRANADA

Programa General	
Nº de solicitudes tramitadas	7.239
Nº de becas concedidas	1.930
Ayudas de Precios Públicos	654
Becas de Libros	618
Ayudas de Alojamiento	127
Becas de Comedor	486
Becas de Masteres	46
Comedor	3
Ayuda de Tasas	28
Alojamiento	14
Libros	1

Becas de Programas Específicos

Programas	
Becas de Doctorado	18
Comedor	1
Libros	1
Ayudas de Tasas	16
Becas de apoyo a la información y orientación universitarias	122
Premios a los mejores expedientes	160
Ayudas para cursos de esquí del CAD de la UGR para alumnos de Ceuta y Melilla	11
Total Programas específicos	311

Ayudas propuestas por el Gabinete de Asistencia Social al Estudiante

Nº total de ayudas	86
--------------------	----

Otras ayudas (financiadas con fondos propios)

Tipo de Beca y Ayuda	Nº de ayudas
Becas para el Aula Permanente de formación Abierta	64
Premios de las Olimpiadas	14
Becas para Cursos de Verano del Centro Mediterráneo	104 (2009/10)
Becas para Programas Sociales	62
Ayudas de Automatricula	20
Becas para adaptación al E.E.E.S.	82
Otras Becas Apoyo a la Información	57
Total otras ayudas	403

Becas de Enseñanzas Propias:

Tipo de Beca	
Becas para los cursos del Centro de Formación Continua	
Cursos Complementarios	291
De Postgrado	274
Becas para Cursos de Verano de Melilla	10 concedidas en el curso 2009/2010
Becas Experto Criminalidad y Seguridad Pública	12
Total becas y ayudas de Enseñanzas Propias	587

Becas Convenios:

Tipo Beca	Nº de becas
Precios Públicos (Alumnos 1º)	
Marruecos	9
Eslovaquia	4
Polonia	5
República Checa	3
Rumanía	3
Precios Públicos (Renovación)	
Marruecos	25
Eslovaquia	18
Polonia	15
República Checa	5
Rumanía	9
Colegio Mayor (Alumnos 1º)	
Marruecos	4
Colegio Mayor (Renovación)	
Marruecos	8
Precios Públicos (Alumnos de 1º junto con Beca de Comedor) Nueva Beca Curso 2010/11	
Eslovaquia	4
Solo Precios Públicos (Renovación). Curso 2010/11 con Comedor y con Alojamiento	
Rumanía	1
Libros	
Eslovaquia	22
Polonia	20
República Checa	8
Rumanía	9
Comedor	
Marruecos	34
Eslovaquia	27
Polonia	20
República Checa	8
Rumanía	13
Alojamiento	
Eslovaquia	21
Polonia	18

República Checa	8
Rumanía	8
Total por países	
Marruecos	46
Eslovaquia	26
Polonia	20
República Checa	8
Rumanía	13
Total países del Este	67

Ayudas Extraordinarias de carácter social:

Nº de solicitudes tramitadas	3162
Nº de ayudas concedidas	518

- **Total becas y ayudas de estudio con fondos propios curso 2010-11: 9257**

▪ **PROGRAMA MOVILIDAD NACIONAL SICUE-SENECA**

Tipo	Nº de Intercambios o becas
Propios Sin Destino	1767
Propios Excluidos	1
Propios renunciados	283
Propios con Destino	135
Propios con Beca	126
Total	2312
Visitantes sin Beca presentados	253
Visitantes no presentados	201
Visitantes sin Beca renunciados	1
Visitantes con Beca presentados	271
Visitantes con Beca renunciados	4
Total	730

6

INVESTIGACIÓN Y TRANSFERENCIA DEL CONOCIMIENTO

■ PRODUCCIÓN CIENTÍFICA Y VISIBILIDAD DE LA ACTIVIDAD INVESTIGADORA

- **Publicaciones en revistas atendiendo a la clasificación CIRC y presentadas por ponencias del PAIDI (Junta de Andalucía).** Período: 2006-2010. Fuente: SICA

PONENCIA SICA			Tipología de las revistas - Clasificación CIRC							
	NPUB	NPUBart	A	%A	B	%B	C	%C	D	%D
AGROINDUSTRIAL Y ALIMENTACIÓN	469	315	263	83%	10	3%	17	5%	25	8%
BIOLOGÍA Y TECNOLOGÍA	751	646	544	84%	3	0%	17	3%	82	13%
CIENCIAS DE LA SALUD	4745	3539	2370	67%	135	4%	345	10%	689	19%
CIENCIAS EXACTAS Y EXPERIMENTALES	3940	3750	3007	80%	84	2%	98	3%	561	15%
CIENCIAS SOCIALES, ECONÓMICAS Y JURÍDICAS	2615	2224	454	20%	596	27%	427	19%	747	34%
HUMANIDADES Y CREACIÓN ARTÍSTICA	5874	4907	987	20%	1025	21%	846	17%	2049	42%
RECURSOS NATURALES, ENERGÍA Y MEDIO AMBIENTE	2410	2222	1572	71%	27	1%	96	4%	527	24%
TECNOLOGÍAS DE LA INFORMACIÓN Y LA COMUNICACIÓN	1396	1276	795	62%	14	1%	20	2%	447	35%
TECNOLOGÍAS DE LA PRODUCCIÓN Y LA CONSTRUCCIÓN	350	333	251	75%	8	2%	18	5%	56	17%
Total UGR (sin duplicados en ponencias)	21191	18107	9478	52%	1846	10%	1784	10%	4999	28%

COMENTARIOS >> Tabla 1

La UGR en los últimos 5 años ha publicado un total de 21191 publicaciones en revistas, de éstas 18107 fueron artículos. Si atendemos a la *Clasificación Integrada de Revistas Científicas (CIRC)*¹ el 52% de los artículos fueron publicados en revistas clasificadas como A, es decir revistas científicas con un nivel científico elevado, como contrapartida un 28% de los trabajos se publicaron en revistas tipo D, esto es aquellas que no podemos considerar como científicas. La ponencia (área temática) más activa en la producción de artículos es *Humanidades y Creación Artística* con 4907 ítems publicados (el 27% del total UGR) pero con 20% de los mismos en revistas tipo A. Le siguen en producción científica las ponencias *Ciencias de la Salud* (3539 artículos) y *Ciencias Exactas y Experimentales* (3750 artículos).

INDICADORES: **NPUB:** número de trabajos en revistas | **NPUBart:** número de artículos en revistas | **A y %A:** Número y porcentaje en revistas Tipo A | **B y %B:** Número y porcentaje en revistas Tipo B | **C y %C:** Número y porcentaje en revistas Tipo C | **D y %D:** Número y porcentaje en revistas Tipo D. | CIRC: La clasificación ordena las revistas según su nivel de exigencia siendo A las más importantes y D revistas con poca relevancia.

¹ Torres-Salinas.; Bordons, M.; Giménez-Toledo, E.; Delgado-López-Cózar, E.; Jiménez-Contreras, E.; Sanz-Casado, E. Clasificación integrada de revistas científicas (CIRC): propuesta de categorización de las revistas en ciencias sociales y Humanas. *El profesional de la información*, 2010, noviembre-diciembre, v. 19, n. 6, pp. 675-683.

▪ **Producción de Libros, Capítulos y Contribuciones a Congresos presentada por ponencias del PAIDI.** Período: 2006-2010. Fuente: SICA

PONENCIAS SICA	LIBROS			CONGRESOS				TOTAL
	LIB	CAP	TOTAL	POSTER	COMUNIC.	PONENCIA	OTROS	
AGROINDUSTRIAL Y ALIMENTACIÓN	21	119	140	39	173	31	3	246
BIOLOGÍA Y TECNOLOGÍA	10	60	70	68	222	24	0	314
CIENCIAS DE LA SALUD	176	486	662	312	949	99	13	1373
CIENCIAS EXACTAS Y EXPERIMENTALES	151	333	484	327	1290	255	24	1896
CIENCIAS SOCIALES, ECONÓMICAS Y JURÍDICAS	511	1890	2401	35	826	279	4	1144
HUMANIDADES Y CREACIÓN ARTÍSTICA	1133	4308	5441	190	4499	837	80	5606
RECURSOS NATURALES, ENERGÍA Y MEDIO AMBIENTE	118	1055	1173	237	850	151	3	1241
TECNOLOGÍAS DE LA INFORMACIÓN Y LA COMUNICACIÓN	110	325	435	75	1630	318	3	2026
TECNOLOGÍAS DE LA PRODUCCIÓN Y LA CONSTRUCCIÓN	34	53	87	30	157	66	0	253
Total UGR (sin duplicados)	1949	8407	10356	1119	9897	1965	127	13108

COMENTARIOS >> Tabla 2

La UGR en los últimos 5 años ha publicado un total de 1949 libros y 8407 contribuciones a obras colectivas. La ponencia con mayor producción en ambas tipologías son *Humanidades y Creación Artística* y *Ciencias Sociales, Económicas y Jurídicas*.

En relación con los congresos el total de contribuciones (publicadas en actas con ISBN) fue de 13108 de las cuales el 75% fueron comunicaciones y el 14% ponencias. De nuevo *Humanidades y Creación artística* es el área con mayor número de contribuciones seguida de *Ciencias Exactas y Experimentales*.

INDICADORES: **NOTA:** para calcular todos los indicadores presentados en la tabla 2 solo se tienen aquellas publicadas en un medio de difusión que esté publicado con ISBN, incluidas todas las contribuciones a congresos | **LIB:** número de libros | **CAP:** número de aportaciones en obras colectivas como capítulos de libros, contribuciones a enciclopedias, etc... | **POSTER:** Número de póster o carteles | **COMUNIC.:** Número de comunicaciones | **PONENCIA:** Número de ponencias o conferencias en congresos | **OTROS:** Incluye otras tipologías como las mesas redondas, los talleres, las presentaciones de productos etc...

- **Número de grupos e investigadores totales, doctores y no doctores presentados según ponencia del PAIDI.** Período: 2010. Fuente: SICA

	NGRUPOS	%GRUPOS	NINVES	% INVES	NDOCT	%DOCT	NDOCT	%NDOCT
AGROINDUSTRIAL Y ALIMENTACIÓN	10	2%	112	2%	79	2%	11	1%
BIOLOGÍA Y TECNOLOGÍA	26	5%	256	4%	169	4%	32	3%
CIENCIAS DE LA SALUD	84	17%	1120	17%	659	16%	290	23%
CIENCIAS EXACTAS Y EXPERIMENTALES	57	12%	802	12%	552	14%	117	9%
CIENCIAS SOCIALES, ECONÓMICAS Y JURÍDICAS	56	11%	917	14%	579	14%	262	21%
HUMANIDADES Y CREACIÓN ARTÍSTICA	170	35%	2270	34%	1317	33%	696	55%
RECURSOS NATURALES, ENERGÍA Y MEDIO AMBIENTE	48	10%	567	9%	351	9%	74	6%
TECNOLOGÍAS INFORMACIÓN Y LA COMUNICACIÓN	28	6%	471	7%	253	6%	110	9%
TECNOLOGÍAS PRODUCCIÓN Y LA CONSTRUCCIÓN	11	2%	107	2%	51	1%	32	3%
Total UGR	490		6622		4010		1624	

- **Productividad de diferentes tipologías documentales para grupos, investigadores, doctores presentada por ponencia del PAIDI.** Período: 2006-2010. Fuente: SICA

	GRUPOS			INVESTIGADORES			DOCTORES		
	PT	PR	PL	PT	PR	PL	PT	PR	PL
AGROINDUSTRIAL Y ALIMENTACIÓN	43,0	29,0	14,0	3,8	2,6	1,3	5,4	3,7	1,8
BIOLOGÍA Y TECNOLOGÍA	24,4	21,7	2,7	2,5	2,2	0,3	3,8	3,3	0,4
CIENCIAS DE LA SALUD	41,8	33,9	7,9	3,1	2,5	0,6	5,3	4,3	1,0
CIENCIAS EXACTAS Y EXPERIMENTALES	64,4	55,9	8,5	4,6	4,0	0,6	6,7	5,8	0,9
CIENCIAS SOCIALES, ECONÓMICAS Y JURÍDICAS	69,3	26,4	42,9	4,2	1,6	2,6	6,7	2,6	4,1
HUMANIDADES Y CREACIÓN ARTÍSTICA	48,8	16,8	32,0	3,7	1,3	2,4	6,3	2,2	4,1
RECURSOS NATURALES, ENERGÍA Y MEDIO AMBIENTE	59,8	35,3	24,4	5,1	3,0	2,1	8,2	4,8	3,3
TECNOLOGÍAS INFORMACIÓN Y LA COMUNICACIÓN	45,1	29,6	15,5	2,7	1,8	0,9	5,0	3,3	1,7
TECNOLOGÍAS PRODUCCIÓN Y LA CONSTRUCCIÓN	33,1	25,2	7,9	3,4	2,6	0,8	7,1	5,4	1,7
Total UGR	50,9	28,6	22,2	3,8	2,1	1,6	6,2	3,5	2,7

COMENTARIOS >> Tabla 3 y 4

En el año 2010 existen un total de 490 grupos de investigación en la UGR. La ponencia que más grupos acumula es *Humanidades y Creación Artística* con el 35% seguida de *Ciencias de la Salud* con el 17%. En relación con los investigadores actualmente hay datos de alta 6622 investigadores adscritos a los grupos. De ellos 4010 (60%) son doctores. En cuanto a la productividad los grupos de investigación han publicado en el quinquenio una media de 50 trabajos y los investigadores y doctores 3,8 y 6,2 trabajos respectivamente.

INDICADORES: **PTG:** productividad por grupo teniendo en cuenta artículos en Revistas ABC, Libros y Capítulos | **PRG:** productividad por grupo teniendo en cuenta artículos en Revistas ABC | **PLG:** productividad del grupo teniendo en cuenta libros y capítulos de libros.

- Producción científica en las bases de datos Thomson-ISI presentada según año y comparada con los indicadores nacionales. *Período:* 2006-2010. *Fuente:* Web of Knowledge

	2006	2007	2008	2009	2010	total	tendencia
PUBISIt	1218	1432	1526	1662	1733	7571	
PUBISI	1080	1289	1369	1510	1609	6857	
TRC1A	1,13	1,19	1,06	1,10	1,07	1,11	
TRC3A	0,40	0,44	0,41	0,40	0,39	0,41	
TRCe1A	1,12	1,14	1,10	1,06	1,04	1,09	
TRCe3A	0,40	0,42	0,41	0,39	0,37	0,40	

COMENTARIOS >> Tabla 5

La UGR ha publicado en el quinquenio un total de 6857 publicaciones ISI citables, presentando una evolución positiva todos los años; se inicia el quinquenio con 1080 trabajos y se termina con 1609 situándose el promedio de la *Tasa Relativa de Crecimiento* en el 11% anual. Las dos tasas de crecimiento calculadas muestran que aunque se crece en los últimos años el incremento se está ralentizando, sin embargo esta situación es general de toda la universidad española que presenta un comportamiento parecido.

INDICADORES: **PUBISIt:** número de publicaciones totales teniendo en cuenta todas las tipologías documentales | **PUBISI:** número de publicaciones totales teniendo en cuenta solo "articles", "reviews" o "letters" | **TRC1A:** Tasa Relativa de Crecimiento de 1 año. Mide el porcentaje de crecimiento de un año en relación con el anterior; ejm. Si TRC1A = 1,13 entonces el crecimiento = 13% | **TRC3A:** Tasa Relativa de Crecimiento 3 Años. Muestra el crecimiento de forma más estable que el anterior dividiendo el año evaluado entre los tres años anteriores | **TRCe1A:** Tasa Relativa de Crecimiento de 1 año para el conjunto de las universidades españolas | **TRCe3A:** Tasa Relativa de Crecimiento de 3 años para el conjunto de las universidades españolas.

- Visibilidad científica en las bases de datos Thomson-ISI presentada según año y comparada con los indicadores nacionales. *Período:* 2006-2010. *Fuente:* Web of Knowledge

	2006	2007	2008	2009	2010	total	tendencia
N1Q	456	523	564	718	803	3064	
%1Q	42%	41%	41%	48%	50%	45%	
NTOP3	104	107	119	141	129	600	
%TOP3	10%	8%	9%	9%	8%	9%	
%1Qe	49%	47%	48%	50%	51%	49%	
%TOP3e	11%	10%	9%	10%	10%	10%	

COMENTARIOS >> Tabla 6

La UGR ha publicado un total de 3064 documentos en revistas indexadas en el primer cuartil (es decir aquellas con mayor impacto) lo que supone un porcentaje del 45%. El año 2010 ha sido el que más documentos 1Q presenta tanto en número bruto (803) como porcentualmente (50%). En revistas TOP3 se han publicado 600 trabajos, siendo el año 2010 el que registra una mayor producción. A nivel porcentual el indicador TOP3 se mantiene estable a lo largo del periodo registrando valores entre el 8%-10%. Si comparamos a la UGR con los valores nacionales veremos que son muy similares; en el caso del %1Q la UGR ha ido equiparándose con el estándar de publicación nacional, si en 2006 la UGR tenía un valor del 42% y España del 49% prácticamente en 2010 ambos presentan un valor similar.

INDICADORES: **N1Q:** número de documentos citables indexados en revistas situadas en el primer cuartil de cualquiera de las categorías del *Journal Citation Reports (JCR)* | **%1Q:** porcentaje de documentos citables indexados en revistas situadas en el primer cuartil de cualquiera de las categorías del *Journal Citation Reports (JCR)* | **NTOP3:** número de documentos citables indexados en revistas situadas entre las tres primeras cualquiera de las categorías del *Journal Citation Reports (JCR)* | **% TOP3:** porcentaje de documentos citables indexados en revistas situadas entre las tres primeras cualquiera de las categorías del *Journal Citation Reports (JCR)* | **%1Qe y % TOP3e:** igual que los anteriores pero calculado para el conjunto de las universidades españolas.

- Producción e impacto científico en las bases de datos Thomson-ISI presentado por 12 campos del conocimiento y comparado con los indicadores nacionales. Período: 2006-2010. Fuente: Web of Knowledge y Rankings ISI.

CAMPO CIENTIFICO	PRODUCCIÓN			IMPACTO				
	NDOC	Share	IAT	P_TRC	PCIT	PCTe	%1Q	%1Qe
Ciencias Agrarias	174	3%	0,67	1,12	4,72 vs	4,03	72% vs	60%
Ciencias Biológicas	958	14%	0,81	1,11	5,82 vs	6,66	38% vs	45%
Ciencias Tierra y Medioambientales	993	14%	1,63	1,15	4,60 vs	4,76	54% vs	50%
Economía, Empresa y Negocios	103	1%	0,63	1,41	2,48 vs	2,28	14% vs	23%
Física	834	12%	0,79	1,11	14,10 vs	6,64	62% vs	63%
Ingenierías	630	9%	0,69	1,22	4,28 vs	4,17	61% vs	55%
Matemáticas	777	11%	1,57	1,08	2,53 vs	2,65	37% vs	37%
Medicina y Farmacia	1412	20%	0,96	1,12	6,02 vs	6,77	39% vs	42%
Otras Ciencias Sociales	263	4%	1,76	1,36	1,91 vs	1,88	30% vs	31%
Psicología y Educación	448	6%	2,13	1,19	3,30 vs	3,03	23% vs	21%
Química	1006	15%	0,72	1,06	5,56 vs	6,80	58% vs	61%
Tecnologías Información y Comunicación	502	7%	1,43	1,29	4,39 vs	3,05	34% vs	31%

COMENTARIOS >> Tabla 7

El campo científico con mayor producción ISI es *Medicina y Farmacia* con 1412 documentos y seguida de *Química* y *Ciencias de la Tierra y Medioambientales* con 1006 y 993 documentos respectivamente. Entre los tres campos suponen el 48% de la producción de la universidad. Si comparamos el perfil temático de la UGR con la universidad española. En cuanto al promedio de citas en 7 campos de los 12 se supera la media nacional y en relación al %1Q en 5 campos se supera la media nacional. Solo en dos campos (*Ciencias Agrarias*, *Ingenierías* y *Tecnologías de la Información y Comunicación*) tanto el indicador PCIT como %1Q superan la media nacional.

INDICADORES: **NDOC:** números de documentos citables (artículos, reviews o letters) en las bases de datos de Thomson-ISI | **Share:** porcentaje sobre la producción científica global de la UGR que supone cada campo científico | **IAT:** Índice de Actividad Temática. Compara la especialización temática de la UGR en relación con la universidad española en su conjunto; de esta forma si IAT es > 1 la UGR está más especializada en ese campo que la universidad española en su conjunto, si IAT es < 1 presenta un nivel de especialización menor | **P_TCR:** Promedio de la Tasa de Crecimiento Relativa a un año, por ejemplo si P_TCR es 1,15 la UGR crece un 15% anual en ese campo | **PCIT:** Promedio de citas por documento citable | **PCITe:** Promedio de citas por documento citable para el conjunto de la universidad española | **%1Q:** porcentaje de documentos citables indexados en revistas situadas en el primer cuartil de cualquiera de las categorías del *Journal Citation Reports* (JCR) | **%1Qe:** porcentaje de documentos citables indexados en revistas situadas en el primer cuartil de cualquiera de las categorías del *Journal Citation Reports* (JCR) para el conjunto de la universidad española.

- **Producción y visibilidad científica presentada por categorías del Journal Citation Reports.** *Período:* 2006-2010. *Fuente:* Web of Knowledge y Rankings ISI.

CIENCIAS	NDOC	%1Q	CIENCIAS DE LA SALUD	NDOC	%1Q
MATEMATICAS	344	38%	NUTRICION Y DIETETICA	158	49%
MATEMATICAS APLICADAS	289	28%	ODONTOLOGIA Y CIRUGIA ORAL	155	50%
GEOCIENCIAS MULTIDISCIPLINAR	250	57%	FARMACOLOGIA Y FARMACIA	145	35%
QUIMICA FISICA	242	39%	PSICOLOGIA MULTIDISCIPLINAR	122	8%
CIENCIAS MEDIAMBIENTALES	240	48%	PSICOLOGIA EXPERIMENTAL	116	25%
BIOQUIMICA Y BIOLOGIA MOLECULAR	190	28%	MICROBIOLOGIA	97	16%
QUIMICA ANALITICA	185	70%	ENDOCRINOLOGIA Y METABOLISMO	82	29%
FISICA PARTICULAS Y CAMPOS	177	66%	PSQUIATRIA	77	45%
NEUROCIENCIAS	162	30%	PSICOLOGIA CLINICA	72	35%
ASTRONOMIA Y ASTROFISICA	155	85%	SALUD PUBLICA, MEDIOAMBIENTAL Y LABORAL	61	39%
INGENIERIA Y TECNOLOGIA	NDOC	%1Q	CIENCIAS SOCIALES	NDOC	%1Q
INTELIGENCIA ARTIFICIAL	226	35%	BIBLIOTECONOMIA Y DOCUMENTACION	114	44%
INGENIERIA ELECTRICA Y ELECTRONICA	196	55%	PSICOLOGIA	69	32%
CIENCIA Y TECNOLOGIA DE LOS ALIMENTOS	161	70%	ECONOMIA	48	21%
APLICACIONES INTERDISCIPLINARES DE LA INFORMATICA	144	22%	ADMINISTRACIÓN Y GESTIÓN	42	2%
BIOTECNOLOGIA Y MICROBIOLOGIA APLICADA	133	38%	EDUCACION E INVESTIGACION EDUCATIVA	25	24%
CIENCIA MATERIALES MULTIDISCIPLINAR	110	70%	PSICOLOGIA SOCIAL	20	25%
INGENIERIA QUIMICA	102	61%	CIENCIAS SOCIALES MULTIDISCIPLINAR	17	24%
INGENIERIA CIVIL	100	60%	ADMINISTRACION PUBLICA	16	0%
SISTEMAS DE INFORMACION	84	33%	PSICOLOGIA EDUCATIVA	16	13%
INGENIERIA MEDIOAMBIENTAL	76	54%	NEGOCIOS	16	19%

COMENTARIOS >> Tabla 8

Se presentan las categorías JCR con más documentos indexados. Para *Ciencias* la categoría con mayor producción es *Matemáticas* (344) y la de mayor visibilidad *Astronomía y Física* (85% - 1Q). En *Ciencias de la Salud* la categoría con mayor producción es *Nutrición y Dietética* (158) y la de mayor visibilidad *Odontología y Cirugía Oral* (50% - 1Q). En *Ingeniería y Tecnología* la categoría con mayor producción es *Inteligencia Artificial* (226) y las de mayor visibilidad *Ciencia y Tecnología de los Alimentos* y *Ciencia de los Materiales* (ambas 70% - 1Q). Finalmente en *Ciencias Sociales* *Biblioteconomía y Documentación* es la categoría que aúna la mayor producción e impacto con 114 documentos de los cuales el 44% están indexados en el primer cuartil.

INDICADORES: **NDOC:** números de documentos citables (artículos, reviews o letters) en las bases de datos de Thomson-ISI | **%1Q:** porcentaje de documentos citables indexados en revistas situadas en el primer cuartil de cualquiera de las categorías del *Journal Citation Reports* (JCR).

▪ **Producción y visibilidad científica de las 20 universidades españolas con mayor producción ISI**. Período: 2006-2010. Fuente: Web of Knowledge y Rankings ISI.

	NDOC	NCIT	PCIT	%1Q	%TOP3
BARCELONA	14801	121018	8,18	56%	13%
AUTÓNOMA DE BARCELONA	10838	70735	6,53	55%	11%
COMPLUTENSE MADRID	10499	56602	5,39	48%	9%
VALENCIA	9211	64444	7,00	52%	10%
AUTÓNOMA DE MADRID	8678	62171	7,16	55%	12%
GRANADA	6857	39281	5,70	45%	9%
PAIS VASCO	6006	30039	5,00	51%	9%
SANTIAGO DE COMPOSTELA	5730	32796	5,72	48%	9%
SEVILLA	5632	25820	4,58	49%	9%
POLITÉCNICA DE CATALUÑA	5613	23045	4,11	50%	12%
ZARAGOZA	5596	30841	5,51	51%	9%
POLITECNICA DE VALENCIA	5011	28954	5,78	50%	10%
POLITÉCNICA DE MADRID	4628	14655	3,17	43%	8%
OVIEDO	4223	22316	5,28	49%	9%
MURCIA	3527	16999	4,82	43%	8%
SALAMANCA	3444	18425	5,35	46%	8%
VIGO	3404	17583	5,17	48%	9%
NAVARRA	3382	19175	5,67	44%	10%
CASTILLA LA MANCHA	3268	16156	4,94	51%	9%
ALICANTE	3055	16978	5,56	44%	10%

COMENTARIOS >> Tabla 9

En la tabla 9 se muestran las universidades españolas con mayor producción. La UGR con sus 6857 documentos se sitúa como la 6ª universidad con más documentos. Igual posición ocupa si tuviéramos el número de citas bruto que para la UGR es de 39281. En relación con el %1Q la UGR presenta valores más bajos que aquellas universidades que ocupan las primeras posiciones como puede ser el caso de *Barcelona*, *Autónoma de Barcelona* o *Valencia* y es similar a las universidades que se sitúan a partir del puesto 13º. En cuanto a %TOP3 el porcentaje de la UGR (9%) es similar al resto de universidades ya que este indicador se mueve entre el 13% de *Barcelona* y el 8% de *Murcia* y *Salamanca*.

INDICADORES: **NDOC:** números de documentos citables (artículos, reviews o letters) en las bases de datos de Thomson-ISI | **NCIT:** número de citas recibidas por los documentos citables | **PCIT:** promedio de citas recibidas por los documentos citables | **%1Q:** porcentaje de documentos citables indexados en revistas situadas en el primer cuartil de cualquiera de las categorías del *Journal* | **%TOP3:** porcentaje de documentos citables indexados en revistas situadas entre las primeras de cualquiera de las categorías del *Journal*

- **Producción científica en la base de datos SCOPUS (Elsevier) presentada según año y área temática.** *Período: 2006-2010. Fuente: Scopus.*

	PUBScpt	Campo	PUBScp	Share
2006	1506	Medicine	1321	18%
2007	1619	Mathematics	948	13%
2008	1693	Agricultural and Biological Sciences	895	12%
2009	1925	Biochemistry, Genetics and Molecular Biology	879	12%
2010	2117	Physics and Astronomy	827	11%
		Chemistry	768	11%
		Earth and Planetary Sciences	702	10%
2006	1235	Engineering	641	9%
2007	1317	Computer Science	600	8%
2008	1411	Social Sciences	587	8%
2009	1594	Environmental Science	538	7%
2010	1687	Psychology	498	7%
		Pharmacology, Toxicology and Pharmaceutics	355	5%
		Materials Science	311	4%
		Chemical Engineering	290	4%
		Neuroscience	261	4%
		Immunology and Microbiology	244	3%
		Arts and Humanities	201	3%
		Dentistry	182	3%
		Decision Sciences	150	2%
		Health Professions	137	2%
		Nursing	125	2%
		Business, Management and Accounting	110	2%
		Economics, Econometrics and Finance	96	1%
		Energy	41	1%
		Multidisciplinary	30	0%
		Veterinary	8	0%

COMENTARIOS >> Tabla 10

Como complemento a los datos anteriores se presentan dos indicadores de producción en la base de datos Scopus, en ambos casos la evolución anual es positiva. Asimismo se presenta las categorías donde más se publica, la primera es *Medicine* con 1321 documentos y supone el 18%. La *Social Science* tienen 587 documentos y un share del 8% mientras que las *Arts & Humanities* han publicado 201 trabajos que suponen un 3% del total.

INDICADORES: **PUBScpt:** número total de documentos indexados en la base Scopus sin ningún tipo de distinción | **PUBScp:** número de documentos publicados en revistas y teniendo en cuenta artículos, reviews y letters indexados en la base de datos Scopus | **Share:** porcentaje de documentos que supone una categoría temática sobre el total de lo publicado por la UGR

▪ **Proyectos de investigación concedidos según convocatoria y año de concesión.**

Período: 2006-2010. Fuente: VPCI-Elaboración propia

		2006	2007	2008	2009	2010	tendencia
Plan Nacional	Nº Proyectos	104	109	123	105	111	
	Cuantía total	7.398.468 €	8.549.668 €	10.917.830 €	9.709.161 €	8.831.911 €	
	Cuantía media	71.139 €	78.437 €	88.763 €	92.468 €	79.567 €	
Plan Andaluz, Excelencia	Nº Proyectos	54	80	80	46	50	
	Cuantía total	6.294.902 €	11.833.030 €	18.659.254 €	8.703.394 €	8.097.540 €	
	Cuantía media	116.572 €	147.913 €	233.241 €	189.204 €	161.951 €	
Proyectos FIS	Nº Proyectos	8	7	3	1	8	
	Cuantía total	475.524 €	560.775 €	300.707 €	226.028 €	480.000 €	
	Cuantía media	59.441 €	80.111 €	100.236 €	226.028 €	60.000 €	
Acciones Complementarias	Nº Proyectos	29	25	26	31	16	
	Cuantía total	510.400 €	336.499 €	249.300 €	462.400 €	165.700 €	
	Cuantía media	17.600 €	13.460 €	9.588 €	14.916 €	10.356 €	

COMENTARIOS >> Tabla 11

En las convocatorias consideradas en la tabla 11 la UGR han obtenido un total de 1016 proyectos en los que el 54% (552) fueron del Plan Nacional y un 30% (310) proyectos de Excelencia del Plan Andaluz. El montante económico global del quinquenio ha sido de 4.5407.038 millones de Euros. En cuanto a la evolución en 2010 se han obtenido 111 proyectos del Plan Nacional frente a los 105 de 2009, sin embargo cae la financiación media por proyecto pasándose de los 92.468 Euros de 2009 a los 79.567 Euros de 2010. En el caso de los Proyectos de Excelencia éstos se han reducido desde 2008 en los que se obtuvieron 80 frente a los 46 y 50 de 2009 y 2010 respectivamente; también en este tipo de proyectos tanto el montante económico global como la cuantía media cae en 2010 frente a los datos de los 2 años anteriores.

▪ **Proyectos de investigación concedidos según convocatoria y ponencias del PAIDI.**

Período: 2006-2010. Fuente: VPCI-Elaboración propia



PONENCIA PAIDI	P. Nacional	P. Andaluz (excel.)	Nacional + Andaluz
AGROINDUSTRIAL Y ALIMENTACIÓN	11 852.082 €	5 659.245 €	16 1.511.327 €
BIOLOGÍA Y TECNOLOGÍA	28 2.135.782 €	16 3.162.944 €	44 5.298.726 €
CIENCIAS DE LA SALUD	65 4.204.420 €	35 5.581.915 €	100 9.786.335 €
CIENCIAS EXACTAS Y EXPERIMENTALES	92 7.246.548 €	74 11.466.184 €	166 18.712.732 €
HUMANIDADES Y CREACIÓN ARTÍSTICA	109 4.347.710 €	46 6.365.457 €	155 10.713.167 €
RECURSOS NATURALES, ENERGÍA Y MEDIO AMBIENTE	77 6.571.002 €	36 5.106.002 €	113 11.677.004 €
CIENCIAS SOCIALES, ECONÓMICAS Y JURÍDICAS	45 1.536.319 €	42 4.544.038 €	89 6.114.007 €
TECNOLOGÍAS DE LA PRODUCCIÓN Y LA CONSTRUCCIÓN	15 1.422.713 €	8 1.455.379 €	23 2.878.092 €
TECNOLOGÍAS DE LA INFORMACIÓN Y LA COMUNICACIÓN	49 3.398.375 €	50 5.625.125 €	99 9.023.500 €

COMENTARIOS >> Tabla 12

En relación con la distribución de los proyectos por ponencias del PAIDI son las *Ciencias Exactas y Experimentales* donde se ha conseguido tanto un número de superior de proyectos con 166 (nacionales y excelencia) así como el mayor montante económico con 18.712.732 Euros. En el caso del Plan del Nacional es el área de *Humanidades y Creación Artística* la que obtiene más proyectos seguida por la de *Recursos Naturales, Energía y Medio Ambiente*. Para los proyectos de Excelencia *Ciencias Exactas y Experimentales* es la que más proyectos consigue con 74 seguida de las *Tecnologías de la Información y la Comunicación*.

▪ Recursos humanos obtenidos a través de diferentes convocatorias.

Período: 2006-2010. Fuente: VPCI-Elaboración propia

	2006	2007	2008	2009	2010	
Becas y contratos Junta	52	83	120	140	152	
• Áreas	---	---	---	36	38	
• Predoc	33	43	48	32	42	
• Doctores	13	20	31	33	13	
• Técnicos	6	20	41	39	59	
Becas y contratos Ministerio	124	116	121	146	128	
• Becas FPI	22	21	31	29	23	
• Becas FPU	73	73	70	90	79	
• Juan de la Cierva	7	4	8	11	9	
• Ramón y Cajal	12	8	8	9	9	
• Técnico de apoyo	10	10	4	7	8	

COMENTARIOS >> Tabla 15

En relación con la obtención de recursos humanos se han obtenido un total de 1182 becas/contratos durante el quinquenio 2006-2010. La convocatoria donde se han obtenido más becas y contratos son las pertenecientes al Ministerio con un total de 632, siendo en gran medida estas becas FPI y FPU; en 2010 se obtuvo 23 becas FPI y 79 FPU una cifra inferior a la de 2009. Asimismo en 2010 se consiguieron 18 contratos Juan de la Cierva y Ramón y Cajal. En cuanto a las becas de la Junta han sido 272 las obtenidas a lo largo del periodo analizado. Tanto en el caso de las de áreas como las predoctorales 2010 incrementa su número en relación a 2009 con 38 y 42 becas respectivamente. Por último a través de la Junta se han obtenido de 275 contratos de doctores y técnicos, incrementándose estos últimos especialmente en 2010 con 59 incorporaciones.

▪ GRUPOS DE INVESTIGACIÓN REGISTRADOS EN LA UNIVERSIDAD DE GRANADA

Fuente: SICA

Área	Nº de grupos	Nº de investigadores
Agroindustrial y alimentación	10	112
Biología y tecnología	23	250
Ciencias de la salud	78	488
Ciencias exactas y experimentales	55	790
Recursos naturales, energía y medio ambiente	45	542
Tecnologías de la información y la comunicación	39	585
Ciencias sociales, económicas y jurídicas	55	925
Humanidades y creación artística	165	2274

▪ OFERTA I+D DE LA UNIVERSIDAD DE GRANADA

Fuente: OTRI - Portal de la oferta I+D de la Universidad de Granada (<http://ofertaimasd.ugr.es>)

Fecha: Mayo 2011

Grupos de investigación registrados en el Portal	184
Líneas de Investigación	914
Ofertas Tecnológicas	242
Servicios Tecnológicos	855

▪ CONTRATOS Y CONVENIOS DE INVESTIGACIÓN

▪ Contratos y convenios de investigación suscritos en 2010-2011

	Nº contratos	Volumen contratado
Gestionados por la OTRI	112	2.525.000 €
Gestionados por la Fundación Empresa Universidad	180 (73 de I+D+i, 107 de prestación de servicios)	5.571.694 €

▪ Otros contratos gestionados por la OTRI EN 2010-2011

- 1 convenio (Plan Propio Investigación)
- 1 contrato para la movilidad de personal investigador
- 2 acuerdos marco de colaboración en I+D
- 19 contratos de confidencialidad
- 11 acuerdos de transferencia de material
- 35 Proyectos de I+D Colaborativa

▪ Proyectos, contratos y convenios de investigación en vigor

Fuente: SICA

Área	Nº de proyectos/ contratos/convenios
Agroindustrial y alimentación:	5
Biología y tecnología	23
Ciencias de la Salud	77
Ciencias exactas y experimentales	67
Ciencias Sociales, Económicas y Jurídicas	49
Humanidades y creación artística	72
Recursos naturales, energía y medio ambiente	47
Tecnologías de la información y la comunicación	46
Tecnologías de la producción y la construcción	12
Total	398

▪ PATENTES

- **Patentes registradas en la Oficina de Transferencia de Resultados de Investigación de la Universidad de Granada durante el curso 2010-2011:**

Área	Nº de patentes
Ciencia y Tecnología de la Salud	17
Física, Química y Matemáticas:	2
Tecnologías de la Información y la Comunicación (TIC):	3
Tecnologías de la Producción:	3
Patentes con licencia en proceso de negociación	5
Total	30

- **Explotación de resultados protegidos**

Nº Patentes con licencias en vigor para su explotación por el entorno productivo:
22 patentes y 1 modelo de utilidad

▪ CREACIÓN DE EMPRESAS BASADAS EN EL CONOCIMIENTO: SPIN-OFF

Nº de empresas creadas en el 2010-2011	9
Nº de Spin-Off de la UGR	52
Nº de productos y servicios	186

7

RELACIONES INTERNACIONALES

MOVILIDAD INTERNACIONAL DE ESTUDIANTES

Programa de Aprendizaje Permanente (PAP/Erasmus)

Nº de estudiantes de la UGR enviados a instituciones de enseñanza superior de Europa	2079
Nº de estudiantes extranjeros recibidos en la Universidad de Granada	2140

Distribución de estudiantes Erasmus por Centros

Centro	Recibidos	Enviados
Fac. Bellas Artes	56	70
Fac. Ciencias	154	142
Fac. CC. Actividad Física y Deporte	54	94
Fac. CC. Económicas y Empresariales	306	270
Fac. CC. Económicas y Empresariales (LADE) y Fac. Derecho	3	21
Fac. CC. Educación	81	121
Fac. CC. Políticas y Sociología	238	101
Fac. Ciencias de la Salud	13	20
Fac. Ciencias de la Salud (Ceuta)	2	
Fac. Ciencias Sociales de Melilla	-	6
Fac. Ciencias del Trabajo	8	21
Fac. Comunicación y Documentación	14	9
Fac. Derecho	141	127
Fac. Educación y Humanidades de Ceuta	1	9
Fac. Educación y Humanidades Melilla	-	10
Fac. de Enfermería de Melilla	-	4
Fac. Farmacia	49	95
Fac. Filosofía y Letras	420	225
Fac. Medicina	53	34+19
Fac. Odontología	6	9
Fac. Psicología	71	88
Fac. de Trabajo Social	12	20
Fac. Traducción e Interpretación	266	190
E.T.S. Ingeniería de Edificación	18	64
E.T.S. Arquitectura	72	91
E.T.S. Ingeniería Caminos, Canales y Puertos	42	58
E.T.S. Ingeniería Informática y de Telecomunicaciones	42	125
E.U. Cruz Roja Ceuta	-	6
E.U. Enfermería (SAS) "Virgen de las Nieves"	3	9
E.U. Profesorado de E.G.B. "La Inmaculada"	2	11
Escuela de Posgrado	9	2
Instituto de Estudios de la Mujer	2	8
Instituto de la Paz y los Conflictos	2	-
Totales	2140	2079

Distribución de estudiantes Erasmus por Países

País	Recibidos	Enviados
Alemania	333	206
Austria	50	30
Bélgica	105	123
Bulgaria	9	7
Chipre	12	9
Dinamarca	27	37
Eslovaquia	11	6
Eslovenia	4	3
Estonia	7	6
Finlandia	34	41
Francia	381	303
Grecia	50	41
Hungría	15	16
Irlanda	22	36
Islandia	3	2
Italia	446	492
Letonia	8	8
Lituania	8	6
Noruega	17	24
Países Bajos	53	41
Polonia	106	95
Portugal	50	162
Reino Unido	252	259
República Checa	43	53

Rumanía	19	14
Suecia	11	27
Suiza	29	17
Turquía	21	15
Sin datos	14	-
Total	2140	2079

▪ Instituciones de Enseñanza Superior de Europa con acuerdos bilaterales de movilidad con la UGR	612
▪ Plazas ofertadas a estudiantes de la Universidad de Granada	3.461
▪ Plazas ocupadas	2079
▪ Plazas ofertadas a estudiantes extranjeros en la Universidad de Granada	3503
▪ Plazas ocupadas	2140

▪ Programa Propio de Movilidad Internacional

▪ Movilidad por Áreas geográficas (Programa 1.1 Plan Propio de Internacionalización)

EEUU y Canadá

País	Nº Universidades	Recibidos	Enviados
Canadá	5	27	4
Estados Unidos	12	30	22
Totales	17	57	26

Latinoamérica

País	Nº Universidades	Recibidos	Enviados
Argentina	2	4	12
Brasil	9	23	24
Chile	9	14	31
Colombia	4	11	7
Cuba	1	0	1
México	18	72	69
Perú	3	4	7
Totales	46	128	153

Europa Central y del Este

País	Nº Universidades	Recibidos	Enviados
Eslovaquia	1	1	0
Rusia	8	13	9
Totales	9	14	9

Países Árabes y del Mediterráneo

País	Nº Universidades	Recibidos	Enviados
Egipto	1	0	2
Israel	1	0	1
Jordania	1	4	9
Marruecos	2	7	7
Túnez	1	0	4
Totales	6	11	23

Australia y Oceanía

País	Nº Universidades	Recibidos	Enviados
Australia	3	21	3
Nueva Zelanda	2	1	3
Totales	5	22	6

Asia

País	Nº Universidades	Recibidos	Enviados
Japón	3	6	7
China(Rep.Popular)	1	3	0
Singapur	1	0	2
Corea del Sur	1	3	1
Totales	6	12	10

Programas de corta duración (Programa 2 Plan Propio de Internacionalización)

Programas de Prácticas para la Facultad de Ciencias de la Educación:	
Manchester Metropolitan University y Universidad de Bedfordshire	25 plazas

Estancias formativas

País	Plazas adjudicadas
Alemania	12
Argentina	2
Chile	3
Colombia	2
Cuba	20
Ecuador	7
México	2
Países Bajos	3
Perú	3
Totales	54

Plazas cursos de verano/invierno

País	Plazas adjudicadas
Corea	3
EEUU	8
Eslovaquia	1
Eslovenia	1
Israel	2
Rusia	3
Totales	18

Programa Erasmus Mundus

Acción 1: Programas Conjuntos

Programa	Nº Becas para estudiantes gestionadas en la UGR
Gemma (Máster en Estudios de las Mujeres y de Género)	
Periodo 2009/11 (3ª edición)	6
Periodo 2010/12 (4ª edición)	4
Mundusfor (Formación de Profesionales de la Formación)	
Periodo 2009/11 (3ª edición)	4
Periodo 2010/12 (4ª edición)	4
Cimet (Color in Informatics and Media Technology)	
Periodo 2009/11 (2ª edición)	4
Periodo 2010/12 (3ª edición)	19
Europubhealth (Máster en Salud Pública)	
Periodo 2009/11 (4ª edición)	18
Periodo 2010/12	14
Total	73

Acción 2: Consorcios de Movilidad Erasmus:

	Recibidos	Enviados
Estudiantes de grado	113	42
Estudiantes de másteres	47	7
Estudiantes de doctorado	41	9
Totales	201	58

Otros Programas

Programa	Nº becas
Becas Fundación Carolina/Universidad de Granada	20
Becas del programa Palestinian European Academic Cooperation in Education (PEACE)	3
Becas de la Asociación Universitaria Iberoamericana de Postgrado (AUIP)	
▪ Becas concedidas a estudiantes y académicos de la UGR en universidades latinoamericanas	12
▪ Becas concedidas a estudiantes y académicos de universidades latinoamericanas e la UGR	42
Programa de Intercambio y Movilidad Académica (PIMA)	9
Becas de Fundación I.E.S. Abroad (estancias en Pekín y Delhi)	2

▪ Libre Movilidad

País de la Universidad de Procedencia	Recibidos	Enviados
Alemania	9	10
Argentina	1	-
Australia	3	-
Austria	4	1
Bélgica	1	1
Brasil	12	1
Canadá	1	-
Colombia	2	-
Chile	-	-
Dinamarca	-	3
Egipto	-	-
Eslovaquia	-	1
Eslovenia	-	1
Estados Unidos*	239*	-
Finlandia	1	-
Francia	1	7
Grecia	-	1
Grupo Coimbra	-	-
Hungría	1	3
Italia	7	13
Letonia	-	1
Lituania	-	4
Marruecos	10	-
México	4	1
Noruega	2	1
Polonia	4	17
Países Bajos	1	1
Portugal	-	10
Reino Unido	1	1
República Checa	5	5
Rumanía	-	2
Rusia	8	-
Serbia y Montenegro	-	-
Suecia	1	-
Suiza	2	2
Túnez	-	6
Venezuela	-	1
Sin determinar	25	-
Totales	345	94

* Están incluidos estudiantes aceptados en virtud de diferentes acuerdos entre la Universidad de Granada y consorcios norteamericanos normalmente en colaboración con el Centro de Lenguas Modernas (CLM).

MOVILIDAD INTERNACIONAL DE PERSONAL DOCENTE E INVESTIGADOR (PDI) (PROGRAMA 3 PLAN PROPIO DE INTERNACIONALIZACIÓN)

Programa de Aprendizaje Permanente (PAP/Erasmus)

Acuerdos que contemplan movilidad de profesorado	215
Movilidades previstas	200

Programa Propio

Profesores visitantes

País	Recibidos
Estados Unidos	1
Polonia	2
Portugal	1
República Checa	1
Rusia	1
Serbia	1
Siria	1
Ucrania	1
Totales	9

Movilidad de profesorado (Programa 3.2 Plan Propio de Internacionalización)

País	Recibidos	Enviados
Argentina	-	1
China	1	1
Colombia	-	1
Marruecos	-	3
México	-	1
Rusia	5	8
Totales	6	15

Programa Erasmus Mundus

Acción 1: Programas Conjuntos

Gemma (Máster en Estudios de las Mujeres y de Género)	
Periodo 2009/11 (3ª edición)	Nº de becas
Becas para docentes de terceros países gestionadas en la UGR	1
Becas para estancias breves de docentes, residentes en la Unión Europea para realizar estancias breves en las instituciones asociadas de terceros países	23
Periodo 2010/12 (4ª edición)	
Becas para docentes de terceros países gestionadas en la UGR	2
Mundusfor (Formación de Profesionales de la Formación)	
Periodo 2009/11 (3ª edición)	
Becas para docentes de terceros países gestionadas en la UGR	3
Periodo 2010/12 (4ª edición)	
Becas para docentes de terceros países gestionadas en la UGR	2
Cimet (Color in Informatics and Media Technology)	
Periodo 2009/11 (2ª edición)	
Becas para ciudadanos de terceros países gestionadas en la UGR	1
Europubhealth (Máster en Salud Pública)	
Periodo 2009/11	
Becas para ciudadanos de terceros países	2

Acción 2: Consorcios

	Enviados	Recibidos
Postdoctorales	1	12
PDI-PAS	6	16
Total	7	28

Programa de Becas del Grupo Coimbra (Programa 5 Plan Propio Internacionalización)

País	Recibidos
Argentina	3
Ucrania	1
Georgia	1
Total	5

MOVILIDAD INTERNACIONAL DE PERSONAL DE ADMINISTRACIÓN Y SERVICIOS (PAS) (PROGRAMA 4 PLAN PROPIO INTERNACIONALIZACIÓN)

Programa de Aprendizaje Permanente (PAP/Erasmus)

Modalidad de Personal de Administración y Servicios con fines de Formación	Plazas convocadas Curso 2009/10
Modalidad A: Formación Lingüística	27
Modalidad B: Estancias Breves	55
Modalidad C: Seminarios y Jornadas ofertadas por universidades socias	14
Totales	96

LECTORADOS

Área geográfica	Nº instituciones con Lectorados enviados	Nº instituciones con Lectorados recibidos
EEUU y Canadá	2	3
Europa	2	7
Asia	-	1

TITULACIONES DOBLES O CONJUNTAS

Facultad	Nº de titulaciones conjuntas
1er y 2º ciclo (Planes de estudios en extinción)	
Facultad de Traducción e Interpretación	1
Facultad de Ciencias Políticas y Sociología	2
Facultad de Ciencias Económicas y Empresariales	1
Grado	
Facultad de Derecho	1
Posgrado	
Programa Erasmus Mundus	4
European Management and Business Sciences Consortium	1
Total	10

PROYECTOS INTERNACIONALES DE COOPERACIÓN ACADÉMICA

	Nº de proyectos
Nº de proyectos solicitados	61
Nº de proyectos vigentes	55
Nº de proyectos vigentes coordinados por la Universidad de Granada	14

REDES Y ASOCIACIONES

Nº de redes y asociaciones internacionales en las que participa la Universidad de Granada

Redes de Universidades	9
Asociaciones Internacionales	11
Redes Temáticas	8

8

OTROS DATOS

▪ DATOS ECONÓMICOS

Principales magnitudes económico-financieras derivados de las cuentas anuales de la Universidad de Granada relativas al ejercicio económico 2010:

Magnitud	Importe
Obligaciones reconocidas netas	440.162.400,86 €
Derechos reconocidos netos	440.285.079,45 €
Resultado presupuestario	2.951.282,50 €
Total Activo	582.861.145,82 €
Remanente de Tesorería	197.986.059,50 €
Resultado Económico-Patrimonial	26.431.695,82 €
Patrimonio neto (Fondos propios)	457.624.798,02 €

Comentario:

- El análisis de estas magnitudes permite afirmar que las Cuentas Anuales de la Universidad de Granada, correspondientes al ejercicio económico 2010, muestran que la situación financiera de esta Institución es equilibrada, saneada y sostenible, lo que es el resultado tanto de la política de austeridad y contención del gasto llevada a cabo por el Equipo de Gobierno.
- Una de las principales magnitudes económico-financieras a corto plazo es el **Fondo de Maniobra** que, para el ejercicio 2010, asciende a un importe de 156.967,16 €. Esto indica que la Universidad de Granada tiene la capacidad para hacer frente durante 2011 a sus compromisos de pago a corto plazo. Es más, según se desprende del ratio de tesorería, la Universidad de Granada, aún sin liquidar los derechos de cobro, tendría la capacidad de acometer la casi totalidad de los **compromisos a corto plazo que mantiene con sus acreedores (el 90,23% de las deudas)**.
- En cuanto al análisis a largo plazo de la entidad, destaca el **aumento del peso específico del activo fijo** (edificios, terrenos, instalaciones, etc.) en un 14,59% lo que indica el esfuerzo inversor que ha realizado la Universidad de Granada durante el ejercicio 2010, principalmente derivado de las inversiones en el Campus de la Salud y de la adquisición de inmovilizados materiales.
- En relación a la **sostenibilidad**, la Universidad de Granada presenta para el año 2010 un resultado económico-patrimonial de 26.431.695,82 € mostrando, de este modo, un ahorro bruto que permitirá afrontar nuevos gastos en periodos futuros. Aunque este ahorro ha disminuido en relación a ejercicios anteriores, consecuencia de la actual situación económica, la obtención del mismo demuestra la política que se ha venido adoptando de implementación de medidas de reducción del gasto en el año 2010 que han permitido suavizar la reducción del mismo.
- Finalmente, en relación a las magnitudes del ámbito presupuestario, se presenta un **superávit en términos SEC de 3.000.000 €** aproximadamente, tal como recoge el resultado presupuestario del ejercicio 2010. Esto indica que los ingresos presupuestarios del ejercicio han superado a los gastos presupuestarios del año y, por tanto, han podido soportar el gasto presupuestario ejecutado durante el ejercicio. Asimismo, el Remanente de Tesorería, también positivo, indica la posibilidad de acometer nuevos y mayores gastos en futuros ejercicios económicos.

· ACTIVIDAD CULTURAL

Cuadro resumen de las principales actividades culturales desarrolladas en 2010-2011

Organizador	Tipo de actividad / Nº de actividades
Secretariado de Extensión Universitaria	160 actividades: <ul style="list-style-type: none"> ▪ Ciclos de conferencias y Seminarios ▪ Presentaciones de libros ▪ Actividades teatrales
	Premios a la creación artística y científica para estudiantes universitarios <ul style="list-style-type: none"> ▪ 17 modalidades ▪ Dotación: 1800 euros por modalidad
	Ayudas teatrales
Centro de Cultura Contemporánea	45.000 espectadores en total
	130 actividades: <ul style="list-style-type: none"> ▪ 25 exposiciones ▪ 42 actividades musicales ▪ 56 actividades cinematográficas ▪ 7 actividades organizadas por el Grupo de Estudios Flamencos y una en colaboración con la Cátedra Manuel de Falla
Centro Cultural Universitario "Casa de Porras"	<ul style="list-style-type: none"> ▪ 162 talleres impartidos ▪ 2.390 matriculados en los talleres ▪ 11 exposiciones
Instituto Confucio	<ul style="list-style-type: none"> ▪ 6 exposiciones ▪ 2 convocatorias de premios ▪ Actos institucionales ▪ 6 ciclos de conferencias ▪ 3 publicaciones

ACTIVIDAD EN EMPLEO Y PRÁCTICAS

Cuadro resumen de Programas de prácticas en empresas

PARA ESTUDIANTES	
Inscripciones de alumnos en Prácticas a través del Programa ICARO	3.848
Plan Propio (Convenios firmados con las distintas empresas)	
Convenios vigentes	3.129
Convenios firmados	229
Becarios	773
Programa de Prácticas de la Junta de Andalucía	
PRAEM 2010:	
Convenios vigentes	724
Nuevos convenios firmados	21
Becarios	109 (72 mujeres, 37 hombres)
PRAEM 2011:	
Convenios vigentes	724
Nuevos convenios firmados	28
Becarios	99 (65 mujeres y 34 hombres, dos con minusvalía)
Plan de Formación Interna Curso 2010-11	
Alumnos que han firmado	293 (119 hombres, 174 mujeres)
Programa de Aprendizaje Permanente / Erasmus. Movilidad de Estudiantes para Prácticas en Empresa	
Solicitudes	1643
Becas concedidas	90 (42 Mujeres y 28 hombres)
PARA TITULADOS	
Programa de Experiencias Profesionales para el Empleo (EPES). Prácticas en empresa para titulados.	
Plazas ofertadas	117
Solicitudes enviadas	475
Prácticas realizadas	101
Prácticas finalizadas	28
Número de inserciones laborales	15
Porcentaje de inserción (sobre el nº de prácticas finalizadas)	53,5%

Agencia de Colocación

Demandantes inscritos en la Agencia de Colocación

Inscritos en 2010/2011	
Hombres	2119
Mujeres	3205
Total	5324

Tipología de las ofertas

Sectores de actividad	Puestos ofertados
Social	40
Construcción	12
Gestión- Administración	96
Formación Y Docencia	41
Tecnico- Experimental	267
Sanitario	17
Genérico	81
Nº total de puestos de trabajo ofertados	554

Acciones de fomento de empleo de la Fundación Empresa Universidad

Programa de acciones experimentales de la Fundación	
Nº de personas atendidas	350
Nº de personas integradas en el programa	93
Nº de personas insertadas laboralmente	64
Nº de acciones formativas adaptadas a las necesidades del tejido empresarial	17
Nº de alumnos participantes en estos cursos	108
Nº de talleres de orientación y asesoramiento celebrados	8
Nº de alumnos participantes en los talleres	47
Nº de empresas contactadas	218

▪ SERVICIOS

▪ Actividades deportivas (Centro de Actividades Deportivas)

Cursos deportivos	
Nº cursos ofertados	316
Nº plazas ofertadas	7328
Nº plazas ocupadas	4812
Porcentaje ocupación	65.66 %.

Competiciones			
TROFEO	Participación (jugadores/as)	Partidos disputados	Equipos
TROFEO RECTOR	2296	500	152
TROFEO PROMOCIÓN	1442	313	118
TROFEO R. COLEGIOS MAYORES	698	136	46
TROFEO R. PAS-PDI	96	48	-
TROFEO C.A.D.	50	-	-
IV Trofeo Ligas Internas (L.T.I.)	784	326	182
Total	5366		

Participación de la UGR en los Campeonatos de Andalucía Universitarios (2ª Clasificada Absoluta)				
Deporte	ORO	PLATA	BRONCE	OTROS
BALONCESTO FEMENINO	X			
BALONCESTO MASCULINO			X	
BALONMANO FEMENINO			X	
BALONMANO MASCULINO		X		
FUTBOL 7 FEMENINO			X	
FUTBOL 11 MASCULINO		X		
FUTBOL SALA FEMENINO				5º
FUTBOL SALA MASCULINO			X	
RUGBY MASCULINO			X	
VOLEIBOL FEMENINO	X			
VOLEIBOL MASCULINO	X			

Participación de la UGR en los Campeonatos de España Universitarios				
Deporte	1º	2º	3º	OTROS
ATLETISMO FEMENINO			X	
BADMINTON			X (3)	
BALONCESTO FEMENINO				5º PUESTO
ESGRIMA		EQUIPOS		
FUTBOL 7 FEMENINO		X		
FUTBOL 11 MASCULINO			X	
GOLF FEMENINO	X			
JUDO MASCULINO				X
NATAACION			EQUIPOS	
RUGBY 7 MASCULINO			X	
TENIS			EQUIPOS	
TENIS DE MESA		X		
VOLEIBOL FEMENINO				4º
VOLEIBOL MASCULINO		X		

Club Deportivo Universidad (CDU)					
Equipos	Categoría	Jugadores	Partidos	Técnicos	Clasificación
BALONCESTO FEMENINO	1º DIVISIÓN	12	20	2	5º
BALONMANO FEMENINO	2º DIVISIÓN	17	12	5	7º
BALONMANO FEMENINO	JUVENIL	18	18	5	9º
FÚTBOL SALA FEMENINO	DIVISIÓN DE PLATA	16	24	4	7º
NATACION MASCULINO	CATEGORIA NACIONAL	50		2	
NATACION FEMENINO	2ª DIVISION NAC.	60		3	
RUGBY MASCULINO	1ª DIVISIÓN NAC.	35	14	2	5º
RUGBY MASCULINO	2ª REGIONAL	21	8	3	4º
RUGBY MASCULINO	CADETE	48	8	2	4º
RUGBY MASCULINO	INFANTIL	14	10	2	2º
VOLEIBOL FEMENINO	1ª NACIONAL	12	14	2	4ª España, ascenso Liga FEV
VOLEIBOL FEMENINO	JUVENIL	12	20	2	2º Andalucía
VOLEIBOL MASCULINO	LIGA FEV	12	22	2	7º
WATERPOLO FEMENINO	1ª DIVISION	13	14	1	2ª
WATERPOLO MASCULINO	1ª ANDALUZA	15	18	2	7º
TOTALES	-	355	202	39	-

• Servicios de Informática y Redes de Comunicación (CSIRC)

Estadísticas relacionadas con la RedUGR

Actuaciones relevantes sobre la Red de Fibra óptica	18
Actuaciones sobre RedUGR	13.154
Actuaciones sobre puntos de red	1.083
Accesos wifi creados para invitados o similar	414
Congresos o eventos apoyados con recursos de red	60

Estadísticas de uso en Supercomputación

Grupos de investigación activos	57 30 de la UGR 27 del resto de Andalucía 13 más que el año anterior
Usuarios activos:	175 126 de la UGR 49 del resto de Andalucía 28 más que el año anterior
Incidencias tramitadas por web:	125
Tiempo medio de resolución de incidencias:	2,32 días
Tiempo medio de resolución de peticiones de soporte:	10,56 días
Atención personalizada presencial:	2
Comunicaciones enviadas a los usuarios:	90
Sugerencias admitidas:	1
Publicaciones:	12
Proyectos de investigación:	62, 13 más que el año pasado
Aplicaciones y bibliotecas disponibles:	64, 7 más que el año pasado
Trabajos de investigación completados:	27.811
Años de CPU usados:	849,14
Visitas guiadas realizadas:	11 364 personas

Estadísticas de procesamiento de mensajes

Total de cuentas de alumnos	119.052
Total de cuentas de Investigación	15.570
Listas de distribución	112 12 nuevas este año
Operaciones de recuperación de correo perdido	94

Otros datos

Llamadas atendidas en el teléfono CAU	7.389
Portales en servicio en la web dinámica, WDB	301
Total de cuentas de Acceso Identificado (Personal de la UGR)	10.090
Total de accesos de usuarios registrados a Acceso Identificado	10.254.394
Incidencias GIA atendidas sobre Aulas de Informática	208
Incidencias GIA atendidas sobre inst. software en Aulas	60
Correos atendidos sobre Tablón de Docencia	270
Sesiones atendidas de videoconferencia profesional	34

▪ Acción Social (Gabinete de Acción Social)

Desglose de cantidades consignadas por la Comisión Paritaria de Acción Social

Acción Social no automática	869.330 €
Incluye las siguientes áreas: - Área Educativa - Área Asistencial - Área de Desarrollo y Bienestar Social	
Área de Anticipos reintegrables y préstamos	650.000 €
Acción Social automática:	
Compensación de matrícula por estudios universitarios	840.000 €
Indemnización por fallecimiento (Prima del seguro de vida)	225.000 €
Indemnización por jubilación	3.100.000 €*
Complemento de Incapacidad temporal	910.000 €

* La cantidad presupuestada para el presente ejercicio en el concepto de Indemnización por Jubilación asciende a 3.100.000 €, no obstante es significativo reseñar que en esta cantidad está incluida la partida presupuestaria para la jubilación anticipada del P.D.I. y que no se computa a efectos de masa salarial de los presupuestos de Acción Social, de acuerdo con su Reglamento y Plan de Acción Social.

Programas

Programas Anticipos personal	Hasta 2400 € por ayuda a reintegrar en 24 mensualidades.
Adquisición y rehabilitación de Primera Vivienda	Ayudas de hasta 5.000 € a reintegrar en 48 mensualidades
Ayuda al Estudio	
Libros de texto para hijos de empleados	<i>Ayudas de hasta 153 €.</i>
Libros de texto para empleados	<i>Ayudas de hasta 153 €.</i>
Comedores escolares, escuelas infantiles y nivel preescolar	<i>Ayudas de hasta 1.000 €.</i>
Matricula Universitaria	Actualmente se encuentra en ejecución la liquidación correspondiente al curso 2010/2011, ascendiendo el número de solicitudes aproximado a 1400
Vacaciones	Ayudas de 98 € por miembro de la unidad familiar
Tratamientos de Ortodoncia y otros que no se pueden realizar en la Facultad de Odontología	Ayudas de hasta 320 €
Tratamientos de Odontología	Tratamientos no protésicos hasta 460 € Prótesis hasta 420€
Minusvalías, enfermedades crónicas y/o geriátricas	Hasta 2.104 € limite máx. anual para tratamientos de rehabilitación o atención especial. Hasta 601,01 € para gastos farmacológicos y mantenimiento o reparación de prótesis u órtesis.
Gratificación extraordinaria por Jubilación	8.500 €.
Situaciones extraordinarias e imprevistas	La Comisión de Acción Social valorará, a la vista de la documentación aportada y el informe del Servicio de Atención Social, la necesidad de la ayuda y determinará su cuantía.
Prima seguro Comisión de Servicios	Se destinan 15.000 €.
Campamentos de Verano y otras Actividades	Ayudas de hasta 98 €.
Cursos de esquí para hijos	Ayudas de hasta 165 €.
Cursos de esquí para empleados incluidos los de Ceuta y Melilla	Ayudas de hasta 160 €.
Gimnasios, cursos de danza y actividades Deportivas libres y Organizadas por el Servicio de Deportes	Ayudas desde 12 € hasta 98 €.
Viajes y Actividades Culturales	Visita cultural a la Provincia de Huelva. Visita cultural a Gibraltar y al Parque Selwo. Visita cultural a Extremadura. Visitas organizadas por este Gabinete al Parque de las Ciencias, Catedral y Capilla Real, Alhambra y Albayzín, y recorridos por Granada Imperial y el Barroco de San Jerónimo.
Fiesta Infantil en la Caseta del Ferial y Fiesta Infantil Navideña	Número aproximado de asistentes: 1000 niños
Óptica	Ayudas de hasta 368 € por unidad familiar
Tratamientos odontológicos Ceuta y Melilla	Ayudas de hasta 200 €.
Tratamientos para deshabituación del tabaco	Ayudas de hasta 100 €
Convenio con Facultad de Psicología	Tratamientos psicológicos para el personal dentro de los

	diferentes programas contemplados dentro de esta Facultad.
Intercambio del P.A.S.	Mínimo de 364 plazas
Intercambio del P.D.I.	Mínimo de 178 plazas
Complemento de Incapacidad Temporal	El número de trabajadores acogidos a este programa son facilitados a este Gabinete por el Servicio de Habilitación y Seguridad Social a la finalización del ejercicio
Servicio de Atención Social	Presta información, orientación y asesoramiento sobre recursos y prestaciones sociales existentes en la Universidad (especialmente en el GAS) y en el exterior, facilitando el acceso a ellos. Recogiendo, valorando inicialmente y canalizando las demandas hacia los recursos comunitarios que se estimen apropiados, realizando las gestiones oportunas y el seguimiento correspondiente.
Aula de educación musical	Subvenciones de hasta 130 €.
Nuevas tecnologías	Ayudas de hasta 190 €.
Ludotecas, Talleres infantiles de Bellas Artes, Campus de Software Libre y otros programas dentro del ámbito de la conciliación de la vida laboral y familiar	Ayudas de hasta 60 €, para actividades para los hijos de los empleados universitarios en aquellos días laborables que son no lectivos.
Programa para el personal destinado en Ceuta y Melilla	Se destinan 20.000 € para ayudas, que por motivos de infraestructuras y servicios se prestan al personal en los Campus de Granada, y que por razones obvias no puede ser beneficiarios el personal adscrito a los Campus de de Ceuta y Melilla
Centro de día para mayores	Se destinan 10.000 € para fomentar la participación de personas mayores durante días laborables en actividades culturales y recreativas y atención a los mismos, así como promover el envejecimiento activo, favoreciendo el enriquecimiento personal, la convivencia y la participación social.
Natalidad	Se ha retomado este programa, ya que la ayuda que concedía el Gobierno estatal ha finalizado, concediéndose por parte de este Gabinete de Acción Social una cuantía máxima de hasta 600 € por cada nuevo hijo.

• Títulos (Servicio de Asuntos Generales)

Títulos Oficiales con validez en todo el Territorio Nacional emitidos en el Curso 2009-2010

NOTA: Los datos de la gestión de Títulos en general se recogen con fecha 30 de Septiembre de cada año, fecha en la que finaliza el curso académico.

CENTROS	2009/2010	CIUDAD
ESCUELA DE POSGRADO	424	GRANADA
E.T.S. ARQUITECTURA	196	GRANADA
E.T.S. CAMINOS, CANALES Y PUERTOS	213	GRANADA
E.T.S. INGENIERÍAS INFORMÁTICA Y DE TELECOMUNICACIÓN	186	GRANADA
E.U. ARQUITECTURA TECNICA	303	GRANADA
E.U. CIENCIAS DE LA SALUD	252	GRANADA
E.U. CIENCIAS SOCIALES	39	MELILLA
E.U. ENFERMERÍA	64	MELILLA
E.U. ENFERMERIA "VIRGEN DE LAS NIEVES"	64	GRANADA
E.U. ENFERMERIA "VIRGEN DEL MAR"	2	ALMERÍA
E.U. ENFERMERIA CRUZ ROJA	72	CEUTA
E.U. GRADUADO SOCIAL	3	ALMERÍA
E.U. PROFESORADO E.G.B."LA INMACULADA CONCEPCIÓN"	304	GRANADA
E.U. PROFESORADO DE EDUCACION GENERAL BASICA	3	ALMERÍA
E.U. TRABAJO SOCIAL	136	GRANADA
FACULTAD DE BELLAS ARTES	149	GRANADA
FACULTAD DE CIENCIAS	724	GRANADA
FACULTAD DE CIENCIAS ACTIVIDAD FISICA Y DEPORTE	245	GRANADA
FACULTAD DE CIENCIAS DE LA EDUCACIÓN	1160	GRANADA
FACULTAD DE CIENCIAS DEL TRABAJO	275	GRANADA
FACULTAD DE CIENCIAS ECONÓMICAS Y EMPRESARIALES	953	GRANADA
FACULTAD DE CIENCIAS POLÍTICAS Y SOCIOLOGIA	124	GRANADA
FACULTAD DE COMUNICACIÓN Y DOCUMENTACIÓN	104	GRANADA
FACULTAD DE DERECHO	455	GRANADA
FACULTAD DE EDUCACIÓN Y HUMANIDADES	123	CEUTA
FACULTAD DE EDUCACIÓN Y HUMANIDADES	84	MELILLA

FACULTAD DE FARMACIA	444	GRANADA
FACULTAD DE FILOSOFÍA Y LETRAS	623	GRANADA
FACULTAD DE MEDICINA	92	GRANADA
FACULTAD DE ODONTOLOGÍA	130	GRANADA
FACULTAD DE PSICOLOGÍA	282	GRANADA
FACULTAD DE TRADUCCIÓN E INTERPRETACIÓN	276	GRANADA
TOTAL	8504	

Títulos Propios de la UGR y otros Títulos emitidos en el curso 2009-2010

CENTROS	2009/2010
ASISTENCIA-C	348
APTITUD-CA	2709
EXPERTO-E	397
MASTER-M	447
T. MINISTERIO EDUCACIÓN Y CIENCIA	18
C.A.P.	555
DIPLOMAS DE NUTRICIÓN	0
TITULOS PROPIOS E.A.S.PUBLICA	273
AULA DE MAYORES	19
BACHILLER EN IDIOMAS	1
BACHILLER SUPERIOR	3
BACHILLER LABORAL ELEMENTAL O SUPERIOR	0
SET EMITIDOS	560
TOTAL	5330

▪ Registro (Servicio de Asuntos Generales)

Relación de los nuevos Registros Auxiliares de la UGR

Registro	Lugar
Centro de Investigación Biomédica	Parque Tecnológico de Ciencias de la Salud
Relaciones Internacionales	Complejo Administrativo Triunfo

Datos Registro General Central

Meses	Entrada	Salida
Junio	3243	510
Julio	4031	510
Agosto	485	74
Septiembre	2435	539
Octubre	1528	596
Noviembre	1778	881
Diciembre	1943	724
Enero	1555	584
Febrero	1937	601
Marzo	2340	811
Abril	5021	591
Mayo	1592	681
Total	27888	7102

Oficina de Acreditación de firma Electrónica

Certificados emitidos por el registro general	240
Gestión de C.U.I.	47

Datos registros auxiliares

OFICINA	Entrada	Salida
001 RGC	27888	7102
002 LETRAS	6006	2055
003 FCCEE	5645	3734
004 POLITICAS	2210	1521
005 DERECHO	5893	2530
006 CIENCIAS	5385	796
007 INFORMÁTICA	4092	2046
008 MELILLA	3989	2332
009 CEUTA	1691	917
010 PSICOLOGÍA	2917	1854

OFICINA	Entrada	Salida
011 ARQUITECTURA	4171	1608
012 DEPORTE	2053	858
013 ODONTOLOGIA	1353	5444
014 TRABAJO	1078	832
016 TRADUCCIÓN	1331	1022
018 COMUNICACIÓN	2296	1233
019 BBAA	1828	1015
021 EDUCACION	4044	3036
023 FARMACIA	2537	1446
024 MEDICINA	1662	1299
025 SOCIAL	4056	1652
026 EDIFICACIÓN	2830	1318
027 CC SALUD	2640	1669
028 CAMINOS	3328	1581
029 CIB	46	46
TOTAL	100969	48946

▪ Datos aportados por otros servicios

Información al estudiante	
Oficina de Información General (Servicio de Asuntos Generales. Hospital Real)	15926 consultas atendidas (Atención presencial, telefónica y por correo electrónico)
Línea de Atención al Estudiante	1058 consultas atendidas
Ventanilla de Información (Vicerrectorados de Estudiantes. Severo Ochoa)	9492 consultas atendidas
Puntos de Información al Estudiante	6528 consultas atendidas
Página web Vicerrectorado de Estudiantes	27000 visitas mensuales
Centro de Documentación Europea	
Nº de visitas sitio web http://cde.ugr.es	213.960 páginas visitadas
Aumentado de visitas	17,93%
Archivo Universitario	
Nº consultas	2287
Nº usuarios atendidos	591
Préstamos	210 libros de la Biblioteca Auxiliar del Archivo
Expedientes suministrados	70
Visitas guiadas al Archivo	5
Visitas a la página web del servicio	3910
Gabinete Psicopedagógico	
Demandas atendidas	3209
Talleres (nº estudiantes)	86
Asesoramiento individual (nº estudiantes)	109
Actividades "en el campus"/ <i>Outreach</i> (nº estudiantes)	2410
Proyecto de Innovación Docente (nº estudiantes)	136
Apariciones en medios de comunicación	32
Distribución de materiales	4292
Producción científica (publicaciones, artículos, comunicaciones, etc.)	6
Curso de mediación en Salud	20
Total	10300