

INVESTIGACIÓN Y TRANSFERENCIA. INVESTIGACIÓN

ANEXO 3.1.5. CENTRO DE INSTRUMENTACIÓN CIENTÍFICA

Actividad de Apoyo a la Investigación

“Número de actuaciones”: cada una de las tareas realizadas en el Centro se asimilan a una de las cuatro actuaciones estándar que figuran en el cuadro:

Número de actuaciones (*)			
Año	Análisis y/o estudio de muestras	Mantenimientos de animales	Imágenes procesadas
2013	36.331	122.500	18.829
2014	38.076	117.465	16.316
2015	46.039	132.537	20.569

(*) Excepto talleres

“Número de usuarios diferentes”. Aquí se recogen los solicitantes de un servicio al Centro en nombre de un Grupo, Departamento, Centro, Proyecto, Contrato, Organismo Público o Empresa privada. Cada usuario sólo figurará una vez en la relación anual.

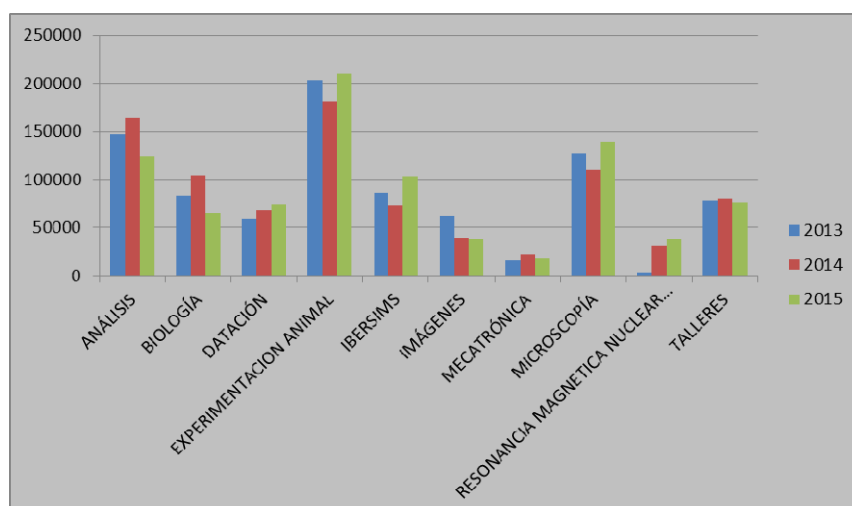
Número de usuarios diferentes				
Año	UGRA	OPIS	PRI	TOTAL
2013	384	106	29	519
2014	385	103	29	517
2015	424	128	39	591

“Número de Departamentos, Grupos, Contratos y Proyectos de Investigación diferentes”. Este indicador se contabiliza con los mismos criterios que el apartado anterior, esto es, una o varias peticiones se contabilizan como un solo usuario diferente.

Número de Departamentos, Grupos, Contratos y Proyectos de Investigación diferentes				
Año	Departamentos y centros	Grupos	Contratos	Proyectos
2013	81	44	36	157
2014	82	52	35	145
2015	94	99	35	158

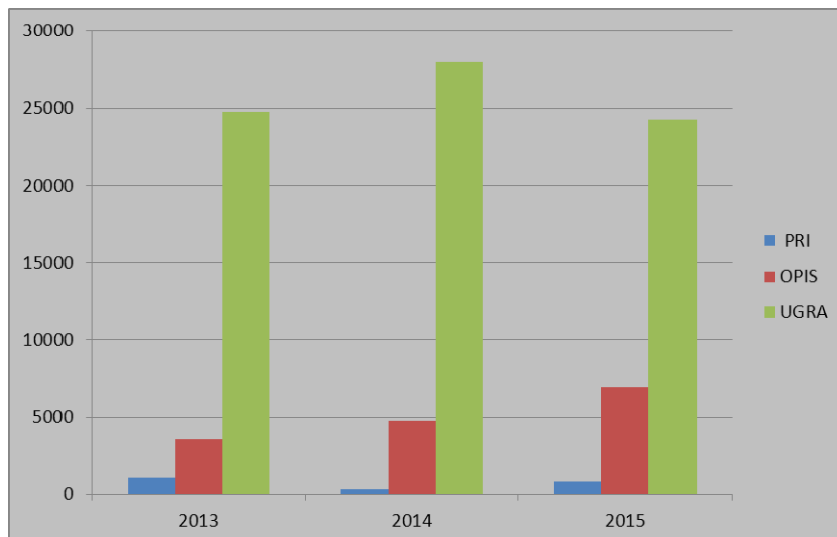
“Índice de actividad”. La “actividad”, que viene a ser un resumen de todos los índices, se mide mediante una unidad arbitraria que representa el conjunto de tareas, específicas de cada Unidad, que es posible realizar en la misma cantidad de tiempo, independientemente de su costo o de la naturaleza de los ingresos que genere. A pesar de su carácter abstracto se confirma como la más representativa.

Datos comparativos de ingresos para el periodo 2013-2015



“Actividad” global del CIC por cada tipo de usuario

En el siguiente gráfico se representa la “actividad” global del CIC para cada año del periodo 2013-2015, así como la participación en este indicador de cada uno de los tres tipos de usuarios, UGR (Universidad de Granada), OPIS (Organismos Públicos) y PRI (Empresa privada).



■ Actividades Formativas

Colaboración con las Enseñanzas Regladas

Unidad de Citometría de Flujo. CIBM (CFL)

- Curso de Citogenética y Citometría de Flujo en la Caracterización de Células Multipotentes y Pluripotentes.

Unidad de Bioanálisis. CIBM (BIO)

- Recibido Curso de Workshop de Introducción a la imagen molecular preclínica y sus aplicaciones en investigación biomédica.

Unidad de Experimentación Animal. Cartuja (EXP)

- Formación en Protección y Experimentación Animal para Experimentadores en Ciencias Biomédicas Categoría B. FELASA ediciones 7ª y 8ª

Unidad de Experimentación Animal. CIBM (EXPPTS)

- Recibido Curso de Actividad de Gestión de Equipos de Protección Individual en Laboratorios e Investigación
- Recibido Curso de Técnicas Avanzadas en Experimentación Animal

Unidad de Espectrofotometría UV-VIS-NIR (UVNIR) y TERMOANÁLISIS (TA)

- Seminario de Análisis Térmico y Espectrofotometría UV-VIS-NIR

Unidad de Esterilización. CIBM (EST)

- Curso recibido de Especialización de Biorremediación de Habitaciones de Infecciosos, Laboratorios de Bioseguridad y Animalarios

Unidad de Mecatrónica. Mente y Cerebro (LMR)

- Recibido Curso Avanzado de Pilotos RPAs
- Recibido Curso de Especialización en UAVs (Drones)

Unidad de Microscopía Elec. Barrido Ambiental. (ESEM)

- Profesora en Máster Universitario de GEOREC
- Prácticas de Técnicas de Análisis en Geomateriales del Grado de Geología
- Prácticas del Máster de Conservación, Gestión y Restauración de la Biodiversidad
- Prácticas del Máster Universitario en Física: Radiaciones, Nanotecnología, Partículas y Astrofísica.

Actividades de Divulgación

Hemos participado en jornadas de divulgación, como la noche de los investigadores con stand propio.

■ Comentario General

Como se puede deducir de los datos reflejados en las tablas y gráficos anteriores, la actividad de CIC se ha incrementado, en términos generales, con respecto a años anteriores. La mayoría de los indicadores presentan incrementos importantes. Si tenemos en cuenta que en la fecha de elaboración de esta memoria no han sido computados los datos referentes a la actividad en los dos últimos meses del año 2015, creemos que podemos hacer la afirmación de que la actividad ha aumentado de forma significativa. Este hecho ha ocurrido a pesar de la crisis en la financiación de la investigación que venimos sufriendo.

Como dato positivo queremos resaltar la mejora en el número de empresas que han solicitado nuestros servicios a lo largo de este año, lo cual ha sido siempre una de nuestras asignaturas pendientes. Entendemos que este incremento ha sido consecuencia de la mejora de la proyección del CIC en el ámbito internacional y nacional, e impulsado principalmente por los nuevos servicios implantados.