

## **XVII Programa de apoyo a la docencia práctica**

Este año por primera vez el XVII programa de apoyo a la docencia práctica aparece englobado en el PLAN PROPIO DE DOCENCIA DE LA UNIVERSIDAD DE GRANADA. El Plan Propio de Docencia se configura en cuatro programas:

- Programa de Apoyo a la Docencia Práctica
  - Programa de Innovación Docente
  - Programa de Adaptación de las Enseñanzas al EEES
  - Programa de Ayuda a la Formación
- que se convocan conjuntamente.

### **SOLICITUDES**

Áreas solicitantes: 130

Centros solicitantes: 24

Proyectos solicitados por áreas de conocimiento: 269

Proyectos solicitado por centros: 87

Cantidad total solicitada: 2.949.432,88

Distribución de las cantidades solicitadas por tipo de proyecto:

Mod. 1. Material nuevo de laboratorios docentes consolidados: 1632301,48 euros

Mod. 2. Nuevos laboratorios docentes en un departamento: 115578,15 euros

Mod. 3. Laboratorios docentes de uso común: 66580,08 euros

Mod. 4. Material inventariable de elevado coste: 337294,42 euros

Mod. 5 Mantenimiento de material de prácticas docentes: 76589,41 euros

Mod. 6 Material audiovisual: 263419,53 euros

Mod. 8 Prácticas de campo: 330080,07 euros.

Mod. 8 Renovación de ordenadores en aulas: 127589,74 euros.

Solicitudes coordinadas con áreas y /o centros.

- Facultad de derecho. Coordinada con las áreas: derecho internacional público y relaciones internacionales, derecho administrativo, derecho civil, derecho constitucional, derecho eclesiástico, derecho financiero y tributario, derecho internacional privado, derecho mercantil, derecho procesal, derecho romano, filosofía del derecho e historia del derecho.
- Geografía humana. Coordinada con análisis geográfico regional y con geografía física.
- E.U. Arquitectura técnica. Coordinada con el área de física aplicada.

- Filología griega y eslava. Coordinada con filología latina e historia antigua.
- Facultad de traducción. Coordinada con el área de traducción e interpretación.
- Estudios árabes e islámicos. Coordinada con las áreas de estudios hebreos y arameos, historia moderna e historia de América.
- Facultad de ciencias económicas y empresariales. Coordinada con las áreas: economía aplicada, economía financiera y contabilidad, economía internacional y de España, métodos cuantitativos para la economía y la empresa.

#### Solicitudes con cofinanciación

- Óptica. Cofinanciación del dpto. de óptica.
- Medicina. Cofinanciación de la facultad de medicina y del dpto. de medicina.
- Estadística. Cofinanciación del dpto. de estadística.
- Química orgánica. Cofinanciación del dpto. de química orgánica.
- Física atómica, molecular y nuclear. Cofinanciación del dpto. de física atómica, molecular y nuclear.
- Ingeniería química. Cofinanciación con el dpto. de ingeniería química.
- Facultad de odontología. Cofinanciación con el área de estomatología.

#### Solicitudes coordinadas con los otros programas incluidos en el Plan Propio de Docencia.

- Facultad de traducción e interpretación.

#### SOLICITUDES DE ORDENADORES PARA AULAS DE INFORMÁTICA

Escuela técnica superior de Caminos, Canales y Puertos.  
26 ordenadores para el Seminario 2.

ETS de Ingeniería Informática y de Telecomunicaciones  
20 ordenadores para aulas de informática

Escuela universitaria de ciencias de la salud.  
10 ordenadores. No ponen aula.

Facultad de Bellas Artes  
4 ordenadores para las aulas de informática

Facultad de Ciencias  
Ordenadores para las aulas O1, O6 y M8.

Facultad de Ciencias del Trabajo  
“Renovación de ordenadores de aulas de docencia teórica y de informática” No ponen ni número de ordenadores ni aulas.

Facultad de Ciencias Económicas y Empresariales  
21 ordenadores para renovar un aula de informática

Facultad de Derecho  
35 ordenadores para completar la sala de informática del aulario.

Facultad de Filosofía y Letras.  
15 ordenadores para aulas docencia presencial  
8 ordenadores para renovación en las aulas de informática

Facultad de Psicología  
7 ordenadores para renovación en el aula de informática de alumnos de 2º ciclo.

Solicitudes de prácticas de campo:

Análisis geográfico regional  
Arqueología  
Astronomía  
Bioquímica y biología molecular II (visita a empresas)  
Botánica  
Cristalografía y mineralogía  
Derecho penal (visita a centros penitenciarios y a juicios)  
Didáctica de la expresión corporal (visita a centros de enseñanza)  
Didáctica de la lengua y literatura (visita a representaciones teatrales)  
Didáctica de las ciencias experimentales (visita a centro de reciclaje)  
Didáctica de las ciencias sociales (visita a distintas ciudades y pueblos)  
Ecología  
Edafología  
Educación física y deportiva (visita al CB Barcelona, al encuentro de judo Madrid)  
Estratigrafía  
Estudios árabes e islámicos (visita a Córdoba)  
Estudios hebreos y arameos (coordinado con estudios árabes)  
Farmacia y tecnología farmacéutica (visita a industrias farmacéuticas)  
Filología eslava  
Fisioterapia (visita a centro de recuperación de minusválidos y parapléjicos)  
Geodinámica externa  
Geodinámica interna  
Geografía física  
Geografía humana  
Historia antigua  
Historia de la farmacia, legislación gestión farmacéutica (visita a laboratorios farmacéuticos)  
Historia del arte  
Historia medieval (visita a ciudades y pueblos)  
Historia moderna (visita a ciudades y pueblos)  
Ingeniería del terreno  
Ingeniería e infraestructura de los transportes  
Ingeniería eléctrica (visita a instalaciones de energías renovables)

Microbiología (visita a empresas granadinas)  
Música (visitas a instituciones y conciertos en Madrid)  
Nutrición y bromatología (visitas a industrias alimentarias)  
Organización de empresas (visitas a Toledo, Madrid y Granada)  
Paeleontología  
Petrología y geoquímica  
Proyectos arquitectónicos (visitas a Toledo, Segovia, Salamanca y Guadalajara)  
Química analítica (visita a instalación industrial y a centro de restauración de arte)  
Tecnologías del medio ambiente  
Teoría de la literatura y literatura comparada (asistencia a espectáculos teatrales)  
Teoría e historia de la educación (viaje al museo del exilio en La Jonquera)  
Trabajo social y servicios sociales(viaje a Tánger al Instituto Nacional de Acción Social)  
Urbanística y ordenación del territorio (visita a Madrid)  
Zoología

## **INFORME SOBRE LA PROPUESTA DE RESOLUCIÓN DEL XVII PROGRAMA DE APOYO A LA DOCENCIA PRÁCTICA**

### **SOBRE LOS CRITERIOS UTILIZADOS**

Los criterios usados se han ajustado a los que se reflejaron en la convocatoria. Concretamente para las áreas de conocimiento:

- 1) Se propone subvencionar aquellos proyectos destinados a la realización de prácticas de campo que estén contempladas como docencia práctica en los Planes de Estudios vigentes y/o en la Ordenación Docente del curso académico 2009-10 y que impliquen la realización de un trabajo práctico *in situ* por parte de los alumnos.
- 2) Se han priorizado aquellos proyectos que estén cofinanciados por Centros o Departamentos así como los que estén coordinados entre distintas áreas o con Departamentos y Centros.
- 3) Se han priorizado aquellos proyectos que estén destinados a creación y mejora de laboratorios de uso común y los de carácter multidisciplinar dirigidos a docencia práctica.
- 4) Se han tenido en cuenta los siguientes puntos:
  - los créditos prácticos del área de conocimiento,
  - el número de estudiantes beneficiados por el proyecto,
  - la justificación del mismo,
  - el tipo de prácticas,
  - la trayectoria del área en convocatorias anteriores,
  - el orden de prioridad asignado por el área en la petición,
  - si la petición está coordinada con las peticiones realizadas en los otros programas de la convocatoria del Plan Propio de Docencia de la UGR.

Para los centros

- 1) Se propone conceder aquellos proyectos que están coordinados entre áreas y Centros.
- 2) Se han priorizado aquellos proyectos que estén destinados a creación y mejora de laboratorios de uso común y los de carácter multidisciplinar dirigidos a docencia práctica
- 3) Se propone conceder aquellos proyectos destinados a renovación de aulas de informática para no estuvieran incluidas en el plan de renovación de aulas de informática del CSIRC. Aquellos que están incluidos en dicho programa se propone no concederlos.
- 4) Se han tenido en cuenta los siguientes puntos:
  - el número de alumnos matriculados en el Centro
  - el número de créditos prácticos impartidos en el Centro,
  - la justificación del proyecto presentado,
  - la trayectoria del Centro en convocatorias anteriores,

## SOBRE LA PROPUESTA

Centros:

Centros solicitantes 24

Proyectos subvencionados 54

Cantidad subvencionada 353.794

Áreas:

Áreas solicitantes 130

Proyectos subvencionados

Cantidad subvencionada 1.131.713

*CANTIDAD TOTAL 1.485.508,6*

Distribución de las cantidades concedidas por tipo de proyecto:

Mod. 1. Material nuevo de laboratorios docentes consolidados: 795782,05 euros

Mod. 2. Nuevos laboratorios docentes en un departamento: 68824,44 euros

Mod. 3. Laboratorios docentes de uso común: 26569,8 euros

Mod. 4. Material inventariable de elevado coste: 116303,98 euros

Mod. 5 Mantenimiento de material de prácticas docentes: 31435,9 euros

Mod. 6 Material audiovisual: 139318,05 euros

Mod. 7 Prácticas de campo: 212184,64 euros.

Mod. 8 Renovación de ordenadores en aulas: 89089,74 euros.

Gráfico 1: Distribución de las cantidades solicitadas y subvencionadas por tipo de proyecto.

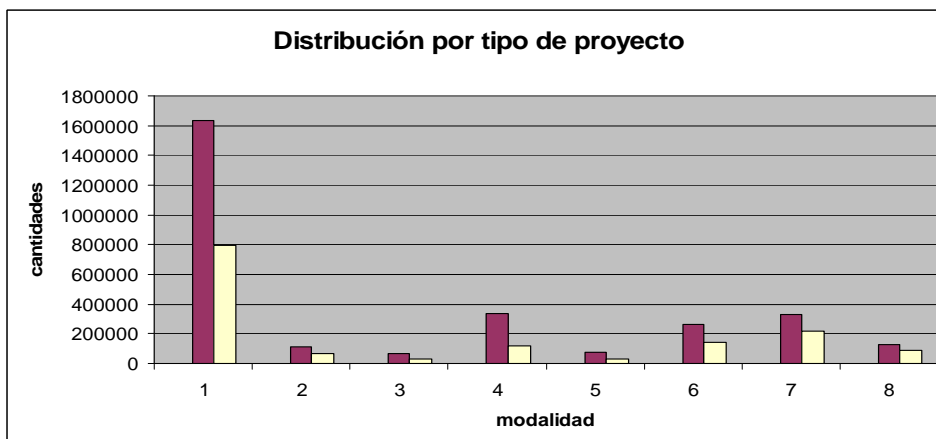


Gráfico 2: % de cantidad subvencionada por tipo de proyecto (cantidad subvencionada/cantidad solicitada en%)

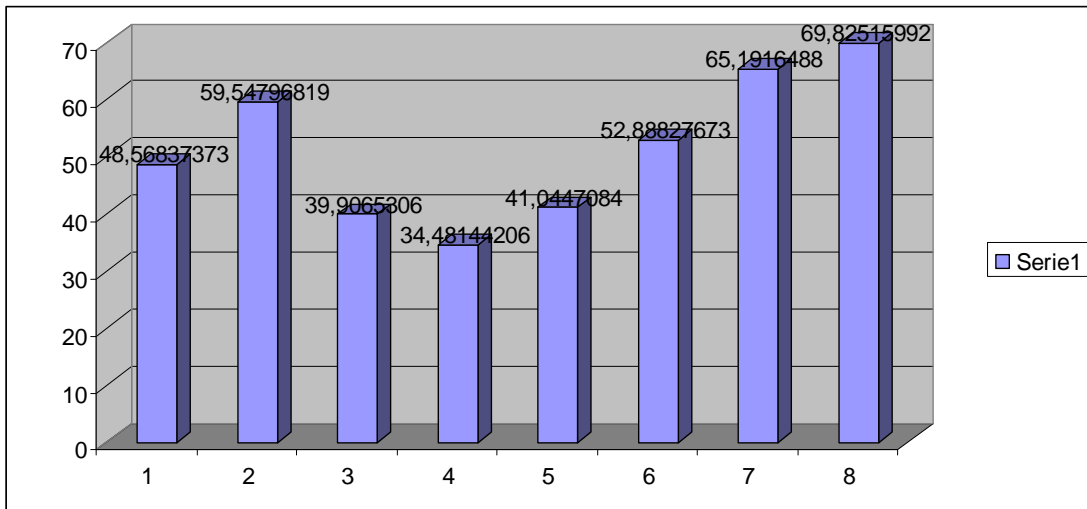


Gráfico 3: Distribución de las cantidades subvencionadas por tipo de proyecto

